

**PROGNOZA ODDZIAŁYWANIA NA ŚRODOWISKO  
PROJEKTU MIEJSCOWEGO PLANU  
ZAGOSPODAROWANIA PRZESTRZENNEGO  
miasta Włocławek dla obszaru położonego  
w rejonie ulic: Polnej i Zielnej**

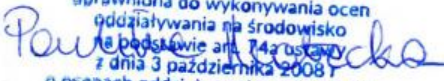
organ sporządzający:

**Prezydent Miasta Włocławek**

wykonawca:

**Geofabryka Sp. z o.o.**

Paulina Matecka  
uprawniona do wykonywania ocen  
oddziaływania na środowisko  
na podstawie art. 74a ustawy  
z dnia 3 października 2008 r.  
o ocenach oddziaływania na środowisko



**kwiecień – sierpień 2023**



1.	<b>WSTĘP</b> .....	5
2.	<b>OPIS ZAWARTOŚCI OCENIANEGO DOKUMENTU PLANISTYCZNEGO ZE SZCZEGÓLNYM UWZGLĘDNIENIEM ZAWARTYCH W NIM CELÓW</b> .....	6
3.	<b>OCENA I DEFINICJA PROBLEMÓW ŚRODOWISKOWYCH OBSZARU PLANU</b> .....	12
4.	<b>CELE OKREŚLONE W INNYCH DOKUMENTACH DOTYCZĄCYCH OBSZARU MIEJSCOWEGO PLANU</b> .....	12
5.	<b>OPIS I OCENA STANU ŚRODOWISKA OBSZARU PLANU</b> .....	13
5.1.	Położenie obszaru opracowania .....	13
5.2.	Klimat i zjawiska atmosferyczne .....	15
5.3.	Rzeźba terenu .....	15
5.4.	Budowa geologiczna .....	15
5.5.	Wody podziemne .....	15
5.6.	Wody powierzchniowe .....	17
5.7.	Walory przyrodnicze .....	17
5.8.	Obiekty kultury materialnej .....	17
6.	<b>ZAGOSPODAROWANIE PRZESTRZENNE I OCHRONA ZASOBÓW PRZYRODY</b> .....	18
6.1.	Ochrona prawna zasobów przyrodniczych i walorów krajobrazowych przed antropopresją .....	18
6.2.	Ocena zachowania walorów krajobrazowych terenu .....	19
6.3.	Ocena zgodności dotychczasowego użytkowania i zagospodarowania obszaru z cechami i uwarunkowaniami przyrodniczymi .....	19
6.4.	Przydatność terenu do rozwoju funkcji użytkowych .....	19
7.	<b>CHARAKTERYSTYKA PROBLEMÓW OCHRONY ŚRODOWISKA ISTOTNYCH Z PUNKTU WIDZENIA REALIZACJI PLANU, W TYM SZCZEGÓLNIIE DOTYCZĄCYCH OBSZARÓW CHRONIONYCH</b> .....	20
7.1.	Degradacja powietrza atmosferycznego .....	20
7.2.	Degradacja gleb i degradacja powierzchni ziemi .....	22
7.3.	Degradacja wód powierzchniowych i podziemnych .....	23
7.4.	Hałas .....	23
7.5.	Oddziaływanie w zakresie pola elektromagnetycznego .....	28
7.6.	Zagrożenie ryzykiem poważnej awarii przemysłowej .....	29
8.	<b>CHARAKTERYSTYKA POTENCJALNYCH ZMIAN ŚRODOWISKA W PRZYPADKU BRAKU REALIZACJI USTALEŃ OCENIANEGO DOKUMENTU</b> .....	29
9.	<b>PRZEWIDYWANE ZNACZĄCE ODDZIAŁYWANIA BEZPOŚREDNIE, POŚREDNIE, WTÓRNE, SKUMULOWANE, KRÓTKOTERMINOWE, ŚREDNIOTERMINOWE I DŁUGOTERMINOWE, STAŁE I CHWILOWE ORAZ POZYTYWNE I NEGATYWNE, NA CELE I PRZEDMIOT OCHRONY OBSZARU NATURY 2000 ORAZ INTEGRALNOŚĆ TEGO OBSZARU, A TAKŻE NA ŚRODOWISKO</b> .....	30
10.	<b>OPIS STANU ŚRODOWISKA NA OBSZARACH OBJĘTYCH PRZEWIDYWANYMI ZNACZĄCYMI SKUTKAMI DLA ŚRODOWISKA I OBSZARÓW NATURA 2000</b> .....	36
11.	<b>PROPOZYCJE ROZWIĄZAŃ MAJĄCYCH NA CELU ZAPOBIEGANIE, OGRANICZANIE LUB KOMPENSACJĘ PRZYRODNICZĄ NEGATYWNYCH ODDZIAŁYWAŃ NA ŚRODOWISKO, A SZCZEGÓLNIIE NA CELE I PRZEDMIOT OCHRONY ORAZ INTEGRALNOŚĆ I SPÓJNOŚĆ OBSZARÓW NATURA 2000</b> .....	37
12.	<b>INFORMACJE O STOSOWANYCH METODACH SPORZĄDZANIA PROGNOZY</b> .....	38
13.	<b>PROPOZYCJE METOD ANALIZY SKUTKÓW REALIZACJI USTALEŃ OCENIANEGO DOKUMENTU</b> .....	38
14.	<b>OCENA PRZEWIDYWANYCH ZNACZĄCYCH ODDZIAŁYWAŃ NA CELE I PRZEDMIOT OCHRONY ORAZ INTEGRALNOŚĆ I SPÓJNOŚĆ OBSZARÓW NATURA 2000</b> .....	39
15.	<b>ANALIZA WARIANTOWA</b> .....	39
16.	<b>WNIOSKI</b> .....	40
17.	<b>STRESZCZENIE SPORZĄDZONE W JĘZYKU NIESPECJALISTYCZNYM</b> .....	41
18.	<b>OŚWIADCZENIE</b> .....	42
19.	<b>DOKUMENTACJA FOTOGRAFICZNA</b> .....	43
20.	<b>LITERATURA I WYKORZYSTANE MATERIAŁY</b> .....	46



## 1. WSTĘP

Niniejsza prognoza jest częścią procedury strategicznej oceny oddziaływania na środowisko projektu miejscowego planu zagospodarowania przestrzennego opracowywanego na podstawie uchwały nr XLI/144/2021 Rady Miasta Włocławek z dnia 30 listopada 2021 r. w sprawie przystąpienia do sporządzenia miejscowego planu zagospodarowania przestrzennego miasta Włocławek dla obszaru położonego w rejonie ulic: Polnej i Zielnej. Prognoza oddziaływania na środowisko została sporządzona w oparciu o informacje, dane i wnioski zawarte w opracowaniu ekofizjograficznym. Strategiczna ocena oddziaływania na środowisko opiera się o przepisy ustawy z dnia 3 października 2008 r. o udostępnianiu informacji o środowisku i jego ochronie, udziale społeczeństwa w ochronie środowiska oraz o ocenach oddziaływania na środowisko (t.j. Dz. U. z 2023 r. poz. 1094 ze zm.) – zwanej dalej „ustawą ooś”.

Podstawą formalną wykonania opracowania jest zlecenie Urzędu Miasta Włocławek. Całość prac wykonanych w celu sporządzenia niniejszego opracowania spoczywała po stronie autorów - Jakuba Makarewicza, Pauliny Mateckiej i Darii Witkowskiej. W opracowaniu Prognozy wykorzystano materiały źródłowe, których wykaz zamieszczono na końcu opracowania.

Obligatoryjny zakres prognozy oddziaływania na środowisko opracowywanej na potrzeby miejscowego planu zagospodarowania przestrzennego precyzuje art. 51 ustawy ooś. Zakres ten został uzgodniony z Państwowym Powiatowym Inspektorem Sanitarnym oraz z Regionalnym Dyrektorem Ochrony Środowiska. Organy nie wniosły zmian w zakresie prognozy w przedmiotowej sprawie, w stosunku do zakresu zawartego w ustawie ooś.

Prognoza sporządzona została według zaleceń zawartych w podręczniku „Natura 2000 w planowaniu przestrzennym – rola korytarzy ekologicznych” M. Kistowskiego i M. Pchałka (2009). Obejmuje ona cztery części podstawowe i piątą – podsumowującą, na które składają się:

- Część dokumentacyjno-analityczna, polegająca na określeniu metod sporządzania prognozy, omówieniu treści ocenianego projektu dokumentu planistycznego oraz celów sformułowanych w innych przyjętych lub wcześniej przygotowanych dokumentach dotyczących przestrzeni przedmiotowego obszaru, a także na charakterystyce stanu środowiska oraz problemów ochrony środowiska (szczególnie odnoszących się do obszarów i obiektów chronionych w świetle u.o.p.) w obszarze objętym opracowaniem.
- Część dotycząca oceny zgodności z innymi dokumentami, polegająca na ocenie wewnętrznej zgodności dokumentu, sposobu uwzględnienia w analizowanym dokumencie celów (w szczególności dotyczących ochrony środowiska) sformułowanych w innych dokumentach dotyczących opracowywanego obszaru, a także ocenie sposobu uwzględnienia w ocenianym dokumencie problemów ochrony środowiska występujących na analizowanym obszarze, szczególnie dotyczących ochrony przyrody.
- Część oceny oddziaływania na środowisko, która obejmuje określenie przewidywanych znaczących oddziaływań na poszczególne komponenty środowiska przyrodniczego, ludzi oraz wybrane elementy środowiska „zbudowanego”, oraz na cele i przedmiot ochrony, jak i integralność oraz spójność obszarów Natura 2000.
- Część konkluzji i wskazań dotyczących zmian projektu dokumentu, stanowiących kluczowe wnioski z przeprowadzonej oceny, zawierające w szczególności charakterystykę oddziaływań i ich istotności (w tym dla gatunków i siedlisk o znaczeniu priorytetowym) oraz propozycje: 1) działań łagodzących, 2) rozwiązań alternatywnych w stosunku do zawartych w ocenianym dokumencie w tym odrębnie dla działań mogących powodować znaczące negatywne skutki dla celów i przedmiotów ochrony oraz integralności i spójności obszarów N2000, 3) działań kompensujących negatywne skutki dla środowiska, a szczególnie dla obszarów N2000, 4) metod monitorowania skutków realizacji ustaleń ocenianego dokumentu planistycznego dla środowiska.
- Część podsumowująca, zawierająca wnioski z wcześniej przeprowadzonych etapów.

Główną częścią prognozy jest identyfikacja źródeł zagrożeń oraz określenie przewidywanych znaczących oddziaływań, w tym oddziaływań bezpośrednich, pośrednich, wtórnych, skumulowanych, krótkoterminowych, średnioterminowych i długoterminowych, stałych i chwilowych oraz pozytywnych i negatywnych, na środowisko i jego poszczególne elementy z uwzględnieniem zależności między nimi.

Prognoza jest wysoko specjalistycznym instrumentem posiadającym wszystkie cechy analizy systemowej. Jako taka stosuje metody otwarte, dostosowane do rodzaju i charakteru analizowanego dokumentu - tj. projektu planu. Jej zadaniem jest wskazywanie i przedstawianie skutków środowiskowych związanych z przyszłym uchwaleniem przez decydentów projektu planu oraz sposobów uniknięcia niepożądanych skutków działań.

Prognoza do projektu planu nie jest dokumentem, który w sposób ilościowy wskazuje presje i oddziaływania, wynikające z realizacji zapisów planu, a pokazuje, na przykładzie konkretnych przykładów, ogólny kierunek, w którym zmierzać będą przyszłe problemy środowiskowe wynikające z realizacji dokumentu. Jest to wynikiem stosunkowo ogólnych danych o przyszłych inwestycjach, szczególnie w odniesieniu do szczegółów technicznych, które mogą mieć istotne znaczenie dla wielkości wywieranych presji środowiskowych. Skupiono się zatem na określeniu jakościowym kierunków przemian oraz poddano charakterystyce cechy poszczególnych oddziaływań.

## **2. OPIS ZAWARTOŚCI OCENIANEGO DOKUMENTU PLANISTYCZNEGO ZE SZCZEGÓLNYM UWZGLĘDNIENIEM ZAWARTYCH W NIM CELÓW**

Obszar projektu planu położony jest we wschodniej części miasta Włocławek, w obrębie jednostki strukturalnej Wschód Mieszkaniowy. W granicach analizowanego obszaru znajdują się tereny zabudowy produkcyjnej oraz usługowej, a także instalacje związane z Głównym Punktem Zasilania. Część terenów nie została do tej pory zagospodarowana. W otoczeniu obszaru znajdują się tereny zadrzewione, ale również zabudowa produkcyjna, składów i magazynów, usługowa oraz mieszkaniowa.

Pod względem środowiskowym obszar przedstawia uwarunkowania typowe dla obszarów miejskich, niemal całkowicie wynikające z działalności człowieka. Na terenach niezagospodarowanych w sposób niekontrolowany rozwija się roślinność o niskich wymaganiach środowiskowych.

Flora obszaru nie wykazuje znacznego zróżnicowania, jest raczej pospolita, nie występują tam też siedliska cenne przyrodniczo. Na terenach otwartych oraz wzdłuż dróg występują zbiorowiska ruderalne, towarzyszące trawom i innym roślinom przystosowanym do warunków miejskich i niezbyt urodzajnych siedlisk. Jedyne urozmaicenie obszaru stanowią regularnie pielęgnowane trawniki oraz luźno rozmieszczona zieleń wysoka w południowej części obszaru. Świat zwierzęcy reprezentowany jest głównie przez awifaunę, typową dla warunków miejskich.

Pod względem abiotycznym obszar projektu planu należy uznać za przekształcony. W skutek prac budowlanych wynikających z lokalizowania zabudowy, a także prowadzenia sieci infrastruktury technicznej czy ciągów komunikacyjnych doszło do przekształceń poziomów glebowych oraz rzeźby terenu. Zmianie mogły również ulec stosunki wodne.

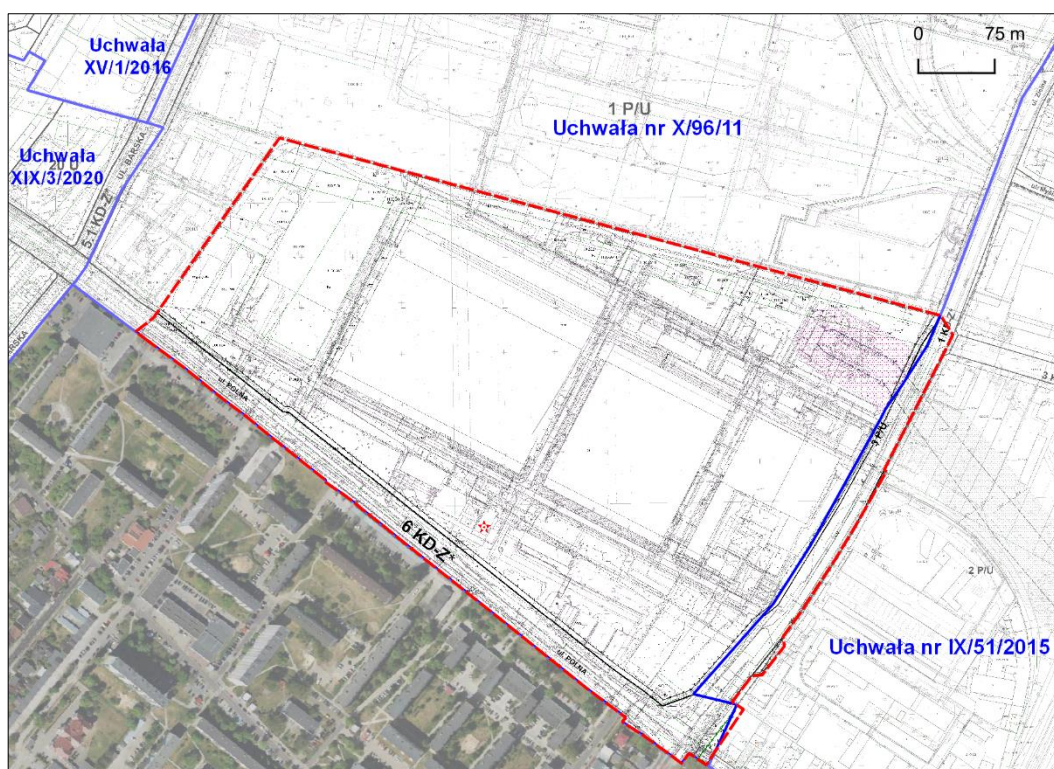
Ponieważ obszar planu podporządkowany jest człowiekowi i jego gospodarce pojawiają się tu problemy wpływu działalności człowieka na środowisko. Problemy te dotyczą przede wszystkim hałasu generowanego przez ruch drogowy oraz jakości powietrza. Sprawy związane m.in. z gospodarką ściekową i odpadami zostały w zasadzie rozwiązane lub są obecnie rozwiązywane w ramach bieżącego dostosowania do obowiązujących w tym zakresie uregulowań prawnych.

Generalnie obszar projektu planu nie zalicza się do specjalnie różnorodnych pod względem środowiska przyrodniczego, jednak typowo miejskie zagadnienia ochrony środowiska: przed hałasem i zanieczyszczeniem powietrza, leżą w zasięgu problematyki poruszanej w miejskich planach zagospodarowania przestrzennego. Odpowiednie rozwiązania planistyczne

powinny również rozwiązać problemy funkcjonalno-przestrzenne obszaru i pozwolić na osiągnięcie ładu przestrzennego.

Na przedmiotowym obszarze obowiązują obecnie ustalenia planów miejscowych zagospodarowania przestrzennego, przyjętych następującymi uchwałami:

- nr X/96/11 Rady Miasta Włocławek z dnia 31 maja 2011 r. w sprawie miejscowego planu zagospodarowania przestrzennego miasta Włocławek dla obszaru w rejonie ulic: Leonida Teligi, Zielnej i Papieżki, zawartego pomiędzy ulicami Płocką, Barską, Polną oraz terenami bocznicą kolejowej (Dz. Urz. Woj. Kuj.-Pom. Nr 165 z 2011r., poz.1391) – przemysł, usługi (1 P/U), droga zbiorcza (6 KD-Z\*, 9 KD-Z\*);
- nr IX/51/2015 Rady Miasta Włocławek z dnia 23 czerwca 2015 r. w sprawie miejscowego planu zagospodarowania przestrzennego miasta Włocławek dla obszaru zawartego pomiędzy ulicami: Polną, Zielną i Papieżka oraz terenami bocznicą kolejowej (Dz. Urz. Woj. Kuj.-Pom. z 2015r. poz. 2064) – przemysł, zabudowa magazynowa, składy (3P/U), droga zbiorcza (1 KD-Z\*).



**Rysunek 1. Miejscowe plany zagospodarowania przestrzennego obowiązujące w rejonie obszaru objętego projektem planu (żółta linia; źródło: geoportal.wloclawek.eu)**

Uzasadnienie do Uchwały o przystąpieniu do sporządzenia przedmiotowego miejscowego planu powołuje się na przeprowadzoną analizę w sprawie aktualności „Studium uwarunkowań i kierunków zagospodarowania przestrzennego miasta Włocławek” oraz miejscowych planów zagospodarowania przestrzennego. Z ww. uchwały wynika, że potrzeba zmiany obowiązującego miejscowego planu zagospodarowania przestrzennego objętego granicami sporządzenia miejscowego planu znajduje uzasadnienie we wniosku złożonym przez właściciela ok. 82% powierzchni omawianego terenu. W związku z tym nowy miejscowy plan będzie odpowiedzią na potrzeby inwestorów, przez co polepszą się możliwości inwestycyjne obszaru. Dodatkowo pozwoli na dostosowanie ustaleń do obecnych uwarunkowań przestrzennych, funkcjonalnych i ekonomicznych z uwzględnieniem ładu przestrzennego.

Biorąc pod uwagę uwarunkowania fizyczne, przyrodnicze oraz wynikające z dotychczasowego zagospodarowania przestrzeni, obszar planu został podzielony na tereny funkcjonalno-przestrzenne, charakteryzujące się odmiennymi warunkami, wpływającymi na ich obecne i docelowe przeznaczenie, zagospodarowanie i użytkowanie. Jednostki te są wyraźnie zdefiniowane

w strukturze przestrzennej. W granicach projektu miejscowego planu wyznaczono tereny:

- **P** – przemysł, zabudowa magazynowa;
- **U** – usługi;
- **KD-Z** – droga zbiorcza.

### **Rozwiązania przyjęte w ocenianym dokumencie**

Przedmiotowy obszar w stanie obecnym zajmują place przeznaczone do magazynowania czy składowania towarów oraz zabudowa wielkopowierzchniowa o charakterze przemysłowo-usługowym, przy czym należy zauważyć, że część istniejących obiektów od dawna nie pełni swoich funkcji i niszczeje. W projekcie planu najwięcej powierzchni przeznaczono na tereny o szeroko rozumianej funkcji przemysłowej, zabudowie magazynowej. Znacznie mniejsze powierzchnie stanowią tereny usług oraz tereny infrastruktury drogowej. Odpowiednią rangę nadano istniejącej zieleni wysokiej.

W planie dopuszczono adaptację zabudowy, czyli działania inwestycyjne zmierzające do przystosowania istniejącej zabudowy do nowych rozwiązań przestrzennych i technicznych poprzez remont, rozbudowę, przebudowę, nadbudowę oraz poprzez zmianę sposobu użytkowania obiektu budowlanego, a w przypadku zabudowy poza ustalonymi planem liniami zabudowy, dopuszcza się powyższe działania z wykluczeniem zwiększenia powierzchni zabudowy oraz nadbudowy.

Projekt planu reguluje zasady ochrony i kształtowania ładu przestrzennego. Dopuszczono lokalizację zabudowy sezonowej oraz tymczasowych obiektów budowlanych o funkcji zgodnej z przeznaczeniem terenu, na warunkach wynikających z przepisów odrębnych, ze szczególnym uwzględnieniem przepisów z zakresu ochrony przeciwpożarowej. Ustalono, że jeśli dla danego terenu wyznaczono dwa lub więcej przeznaczeń terenu podstawowych należy przyjąć, że przeznaczenia te są równorzędne i mogą występować wspólnie, jak również samodzielnie, pod warunkami zachowania wskaźników zagospodarowania terenu. Dopuszczono realizację inwestycji wynikających z przeznaczenia dopuszczalnego terenu przed realizacją ustaleń przeznaczenia terenu podstawowego, bez względu na stopień zainwestowania działek budowlanych (w tym również działek niezabudowanych), pod warunkiem zachowania wskaźników zagospodarowania terenu. Ustalenia te mają zasadnicze znaczenie w kontekście ochrony walorów krajobrazowych, a także zasobów przyrody.

Najwięcej powierzchni przeznaczono na teren 1-P – przemysłu, zabudowy magazynowej, który obejmuje tereny i obiekty należące do przedsiębiorstwa DRUMET Liny i Druty sp. z o.o. (zwane dalej *Drumet*), ale także Główny Punkt Zasilania oraz niewielkie powierzchniowo tereny otwarte, niezagospodarowane. W granicach terenu 1-P poza podstawowym przeznaczeniem dopuszczono także realizację składów, garaży wielokondygnacyjnych/jednokondygnacyjnych oraz parkingów. Ustalono adaptację istniejącej budowli wieży telekomunikacyjnej, GPZ usytuowanego od strony ul. Zielnej oraz zabudowy i budowli wykraczających poza ustalone planem linie zabudowy nieprzekraczalne.

W planie wyznaczono także tereny 2-P/U, 4-P/U oraz 5-P/U - przemysłu, zabudowy magazynowej, usług, które obejmują odpowiednio istniejące, nieużytkowane i niszczejące budynki, a także tereny otwarte. W granicach ww. terenów poza podstawowym przeznaczeniem dopuszczono także realizację parkingów oraz garaży wielokondygnacyjnych, a dla terenu 4-P/U również zespołów garaży rozumianych jako: zespół zabudowy w formie garaży jednokondygnacyjnych, składający się z minimum 3 garaży usytuowanych w jednym szeregu, jednolitych w zakresie gabarytów zabudowy, wyglądu architektonicznego oraz rodzaju użytych materiałów budowlanych, a w przypadku garaży blaszanych należy rozumieć dodatkowo wyłącznie garaże trwale związane z gruntem. Ustalono adaptację zabudowy i funkcji.

W obrębie obszaru wyznaczono także teren 3-U – usług, który obejmuje tereny i obiekty należące do przedsiębiorstwa Netto Sp. z o.o. W granicach terenu 3-U poza podstawowym przeznaczeniem



dopuszczono także realizację przemysłu, zabudowy magazynowej, garaży wielokondygnacyjnych i parkingów. Ustalono adaptację zabudowy i funkcji, w tym istniejącej stacji gazowej średniego ciśnienia usytuowanej od strony ul. Polnej.

Dla poszczególnych terenów ustalono zasady kształtowania zabudowy i wskaźniki zagospodarowania terenu, w tym intensywność zabudowy, nieprzekraczalne linie zabudowy czy procentowy udział powierzchni biologicznie czynnej, dając wyraz zasadom zrównoważonego rozwoju i nawiązując do walorów estetycznych krajobrazu.

W zakresie ochrony środowiska, przyrody i krajobrazu kulturowego nakazano wyposażyć obiekty budowlane w urządzenia nie powodujące pogorszenia standardów jakości środowiska, w tym w celu ochrony przed hałasem, drganiami i emisjami zanieczyszczeń oraz eliminacji zagrożeń dla higieny i zdrowia ludzi, w tym na działkach budowlanych położonych w bezpośrednim sąsiedztwie działek budowlanych usytuowanych poza granicami obszaru objętego planem, na których zlokalizowana jest zabudowa o funkcjach chronionych: zabudowa usług zdrowia, mieszkaniowa jedno- lub wielorodzinna. Ponadto ustalono nakaz wprowadzania zieleni o charakterze izolacyjnym i maksymalną ochronę zieleni. Uwzględniono położenie analizowanego obszaru w obrębie Głównego Zbiornika Wód Podziemnych nr 220 Pradolina Środkowej Wisły, wobec czego nie dopuszczono inwestycji mogących pogorszyć jakość wód zbiornika przeznaczonego do zaopatrzenia ludności w wodę. Ustalono także nakaz wykonania nawierzchni dróg, parkingów, miejsc do parkowania, placów manewrowych i placów składowych, z materiałów uniemożliwiających wnikanie substancji szkodliwych (głównie ropopochodnych) do ziemi, a odprowadzane z nich wody opadowe i roztopowe ująć w systemy kanalizacyjne.

Przedmiotowy obszar nie zalicza się do terenów, dla których ustala się dopuszczalne poziomy hałasu. Jednak ze względu na bezpośrednie sąsiedztwo zabudowy o funkcjach chronionych (usługi zdrowia, zabudowa mieszkaniowa jednorodzinna, zabudowa mieszkaniowa wielorodzinna) nakazano stosowanie zabezpieczeń akustycznych, doprowadzających poziom hałasu do wartości zgodnych z obowiązującymi normami.

Dla kształtowania przestrzeni publicznych wprowadzono wymóg zagospodarowania zielenią oraz aranżację nawierzchni, ze szczególnym uwzględnieniem przepisów z zakresu ochrony przeciwpożarowej.

Zwrócono również uwagę na położenie obszaru projektu planu w zasięgu zadań wynikających z planu zagospodarowania przestrzennego województwa kujawsko-pomorskiego, tj. zadania nr 47 o znaczeniu wojewódzkim – zachowanie korytarzy ekologicznych zapewniających ciągłość między obszarami prawnie chronionymi, w tym w dolinie Wisły

Na analizowanym obszarze, wyłączając teren 1-P, obowiązuje zakaz realizacji przedsięwzięć mogących zawsze i potencjalnie znacząco oddziaływać na środowisko, określonych w przepisach odrębnych, w tym przedsięwzięć mogących niekorzystnie oddziaływać na zdrowie ludzi, z wyłączeniem niezbędnej infrastruktury technicznej oraz sieci i urządzeń telekomunikacyjnych. Zakazano także lokalizacji grzebowisk, instalacji do spopielenia zwłok, instalacji do przetwarzania, odzysku lub unieszkodliwiania odpadów niebezpiecznych, instalacji do przetwarzania, odzysku lub unieszkodliwiania odpadów innych niż niebezpieczne, w tym składowisk odpadów niebezpiecznych oraz innych niż niebezpieczne, w tym określonych w przepisach odrębnych, za wyjątkiem niezbędnej infrastruktury technicznej, przy czym zakaz lokalizacji instalacji do przetwarzania, odzysku lub unieszkodliwiania odpadów innych niż niebezpieczne nie dotyczy terenu 1-P.

Na działkach budowlanych położonych w bezpośrednim sąsiedztwie zabudowy o funkcjach chronionych, w obrębie terenu 4-P/U obowiązuje zakaz: funkcji magazynowo-składowych, w tym hurtowni; funkcji usługowych z zakresu prosektorium, obiektów przygotowywania i przechowywania zwłok, zakładów pogrzebowych, zakładów kamieniarskich i ich ekspozycji oraz stolarni; funkcji usługowych z zakresu obsługi motoryzacji lub remontu środków transportu, jak: warsztaty naprawcze, lakiernie, blacharnie, stacje paliw, w tym gazu płynnego oraz kontenerowe,

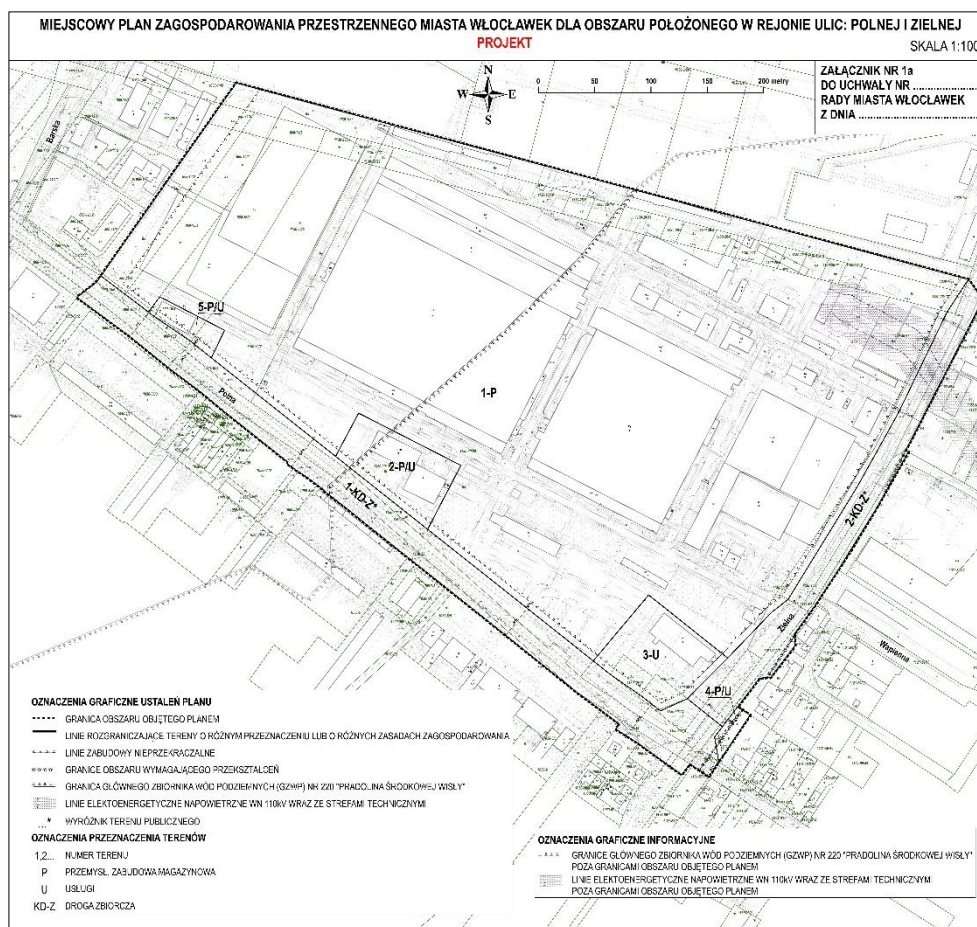
stacje kontroli pojazdów inne niż podstawowe, autokomisy oraz serwisy wymiany lub wulkanizacji ogumienia.

Na całym obszarze wprowadzono ponadto zakaz lokalizacji: zakładów o dużym ryzyku wystąpienia poważnej awarii przemysłowej i zakładów o zwiększonym ryzyku wystąpienia poważnej awarii przemysłowej, a także punktów do zbierania lub przeładunku odpadów i surowców wtórnych, z wyłączeniem takich punktów wynikających ze specyfiki zabudowy przemysłowej, magazynowej lub ze specyfiki usług, z tym zastrzeżeniem, że mogą być lokalizowane wyłącznie w budynkach na terenach działek budowlanych z tą zabudową oraz z wyłączeniem punktów selektywnego zbierania odpadów komunalnych (PSZOK).

W zakresie infrastruktury technicznej ustalono prowadzenie sieci co do zasady po terenach układu komunikacyjnego. Określono zasady obsługi terenu w zakresie zaopatrzenia w energię elektryczną i ciepłą, a także zaopatrzenie w gaz, uregulowano kwestie odprowadzania ścieków, wód opadowych i roztopowych oraz gromadzenia odpadów. Zadbano o zaopatrzenie obszarów w wodę do celów przeciwpożarowych, zgodnie z przepisami odrębnymi.

Wyznaczono strefy techniczne od osi linii elektroenergetycznych napowietrznych wysokiego napięcia 110kV (zgodnie z rysunkiem planu), o szerokości 11m w obie strony od osi, dla których obowiązują ograniczenia i zakazy wynikające z przepisów odrębnych, w tym dotyczące lokalizacji obiektów przeznaczonych na pobyt ludzi w zakresie ochrony przed promieniowaniem elektromagnetycznym i polami elektromagnetycznymi, z tym zastrzeżeniem, że strefy techniczne będą obowiązywać do czasu przebudowy linii elektroenergetycznych napowietrznych w linie elektroenergetyczne kablowe lub ich likwidacji.

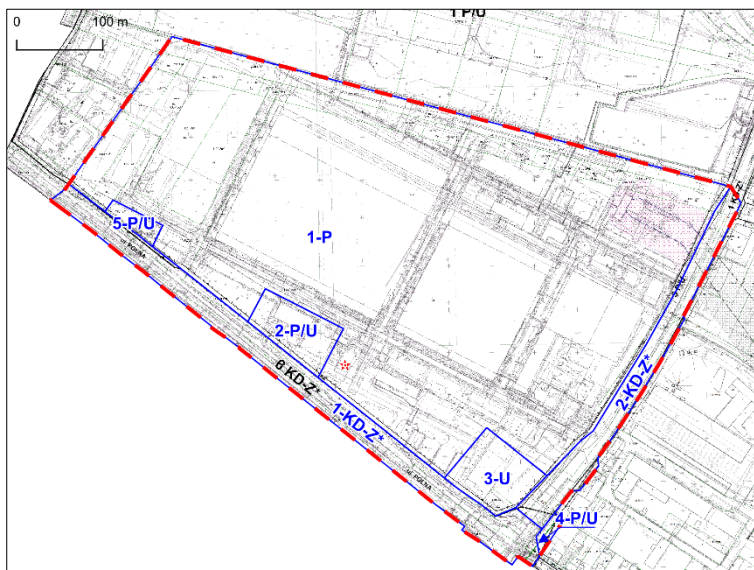
Projektowany dokument reguluje również kwestie w zakresie obsługi komunikacyjnej oraz miejsc postojowych. Określono przepisy dla sieci dróg, przez co zapewniono sprawną komunikację przedmiotowych terenów.



**Rysunek 2. Projekt miejscowego planu zagospodarowania przestrzennego miasta Włocławek dla obszaru położonego w rejonie ulic: Polnej i Zielnej (rysunek w pomniejszeniu)**

W stosunku do obowiązujących miejscowych planów można stwierdzić, że projektowany dokument wprowadza częściową zmianę w zakresie podstawowego przeznaczenia terenów. Projekt planu ma charakter korygujący obowiązujące aktualnie zapisy w zakresie wskaźników zagospodarowania terenu oraz przyjmuje rozwiązania adekwatne do wnioskowanych propozycji, dotyczących adaptacji zabudowy oraz przekształceń terenów pod nowe funkcje. Podstawową zmianą na jaką można wskazać jest wydzielenie z obowiązującego terenu 1P/U (przemysł, usługi) czterech mniejszych projektowanych terenów tj. 1-P (przemysł, zabudowa magazynowa), 2-P/U i 5-P/U (przemysł, zabudowa magazynowa, usługi) oraz 3-U (usługi), adekwatnie do stanu istniejącego oraz wnioskowanych zamierzeń inwestycyjnych. W związku z tym większość analizowanego obszaru zostanie przeznaczona na szeroko rozumiane funkcje przemysłowe i magazynowe, co pozwoli na dalsze funkcjonowanie istniejącego zakładu Drumet. Warto zaznaczyć, że w przypadku ww. projektowanych terenów przeznaczenia są równorzędne i mogą występować wspólnie, jak również samodzielnie, pod warunkiem zachowania wskaźników zagospodarowania terenu. Ponadto do projektowanego terenu 1-P włączono obowiązujący teren 3P/U. Zmiany takie wymuszają również modyfikację przebiegu nieprzekraczalnych linii zabudowy oraz nowe wskaźniki zabudowy, adekwatne do rodzaju zabudowy. Ustalono maksymalną wysokość dla poszczególnych rodzajów zabudowy, a także doprecyzowano ustalenia związane z dachami oraz powierzchnią biologicznie czynną. W odniesieniu do terenów obsługi komunikacyjnej generalnie zachowano ich charakter i lokalizację, z drobnymi korektami w zakresie granic. Istotną zmianą została wprowadzona na obowiązującym terenie 6 KD-Z\*, którego fragment został włączony do projektowanego terenu 4-P/U. W zakresie obsługi terenu w infrastrukturę techniczną porównywane dokumenty nie wykazują znacznych rozbieżności. Zarówno obowiązujące plany jak i projekt kładą nacisk na wykorzystywanie niskoemisyjnych rozwiązań w zakresie zaopatrzenia w energię ciepłą, a także ze względu na przemysłowy charakter obszaru dostarczenie wody do zabudowań na cele przeciwpożarowe, odpowiednią gospodarkę ściekową oraz gromadzenie odpadów.

Biorąc pod uwagę dotychczasowe zagospodarowanie przedmiotowych terenów oraz otoczenia, przeznaczenie większości obszaru na tereny przemysłowe jest uzasadnione i wpisuje się w strukturę funkcjonalno-przestrzenną miasta. Odpowiednią rangę nadano istniejącej zieleni, zagwarantowano jej zachowanie i ochronę, a także wprowadzono zieleni izolacyjną, co jest pozytywnym rozwiązaniem w kontekście położenia w sąsiedztwie obszaru terenów chronionych oraz cennych siedlisk wodnych w dolinie Wisły. Przyjęte rozwiązania pozwolą na realizację zamierzeń budowlanych zgodnie z wolą inwestora, z zachowaniem dopuszczalnych norm w zakresie oddziaływania na środowiska. Przepisy projektowanego dokumentu odzwierciedlają założenia zrównoważonego rozwoju.



**Rysunek 3. Zestawienie ustaleń rysunków mpzp – obowiązującego (w podkładzie) i projektu (nałożone niebieskie linie z etykietami oznaczającymi projektowane tereny mpzp; obszar planu zaznaczono czerwoną linią przerywaną)**

### 3. OCENA I DEFINICJA PROBLEMÓW ŚRODOWISKOWYCH OBSZARU PLANU

Stan środowiska odpowiada tam głównie uwarunkowaniom typowym dla terenów zabudowanych, ale także częściowo terenów niezagospodarowanych, podlegających sukcesji. Analizowany obszar posiada miejscowe plany z 2011 oraz 2015 r., zatem planowane zagospodarowanie ma na celu zmianę obowiązujących ustaleń, adekwatnie do planów wnioskodawców i potrzeb ochrony środowiska. Na obszarze objętym projektem planu wskazać można problemy środowiskowe typowo miejskie, związane z hałasem czy zanieczyszczeniem powietrza, a także problemy dotyczące komponentów systemu ekologicznego miasta.

Położenie w obrębie terenów zurbanizowanych niesie ze sobą określone konsekwencje dla środowiska jako całości, jaki i jego poszczególnych komponentów. Ze względu na położenie w granicach analizowanego obszaru dróg, po których poruszają się głównie samochody ciężarowe, a także obiektów produkcyjnych oraz usługowych, jest on narażony na hałas oraz emisję gazów i pyłów do powietrza. Z analizy Mapy akustycznej wynika, że tereny w pobliżu dróg zostają pod wpływem hałasu komunikacyjnego oraz przemysłowego, zarówno w dzień, jak i w nocy, jednak stwierdzone przekroczenia hałasu przemysłowego mają niewielki zasięg. Mimo to należy dążyć do minimalizowania skutków oddziaływania hałasu komunikacyjnego oraz przemysłowego na tereny sąsiednie, z zabudową o funkcjach chronionych (usługi zdrowia, zabudowa mieszkaniowa), poprzez m.in. zastosowanie odpowiednich rozwiązań budowlanych czy też wprowadzenie i utrzymanie zieleni, która pełniłaby również funkcje estetyczne.

Ruch komunikacyjny, zwłaszcza samochodów ciężarowych, nie pozostaje bez znaczenia również dla jakości powietrza. Wobec tego, należy dążyć do minimalizowania negatywnych skutków funkcjonowania zabudowy dla środowiska, wskazując potrzebę stosowania nisko- lub bezemisyjnych nośników energii. W celu ograniczenia propagowania fal akustycznych na zabudowę wrażliwą występującą w rejonie opracowania zalecane jest wprowadzenie zadrzewień wzdłuż dróg.

Obszar położony jest na utworach piaszczystych, co generuje problemy związane z jakością środowiska wodno-gruntowego. Podłoże piaszczyste jest podatne na przenikanie zanieczyszczeń, stąd niezwykle ważne jest właściwe rozwiązywanie kwestii odprowadzania wód opadowych, zwłaszcza z terenów komunikacji, a także ścieków komunalnych.

Biorąc pod uwagę, że część obszaru objętego projektem planu stanowią tereny otwarte, na których zachodzi proces sukcesji wtórnej należy zadbać o ich uporządkowanie i ograniczenie degradacji krajobrazowej. Dodatkowo, istniejąca zieleń wysoka powinna zostać zachowana i wkomponowana w przyszłe zagospodarowanie terenu co zwiększy regeneracyjne właściwości powietrza oraz może ograniczyć hałas propagujący z sąsiadujących dróg w głąb obszaru.

### 4. CELE OKREŚLONE W INNYCH DOKUMENTACH DOTYCZĄCYCH OBSZARU MIEJSCOWEGO PLANU

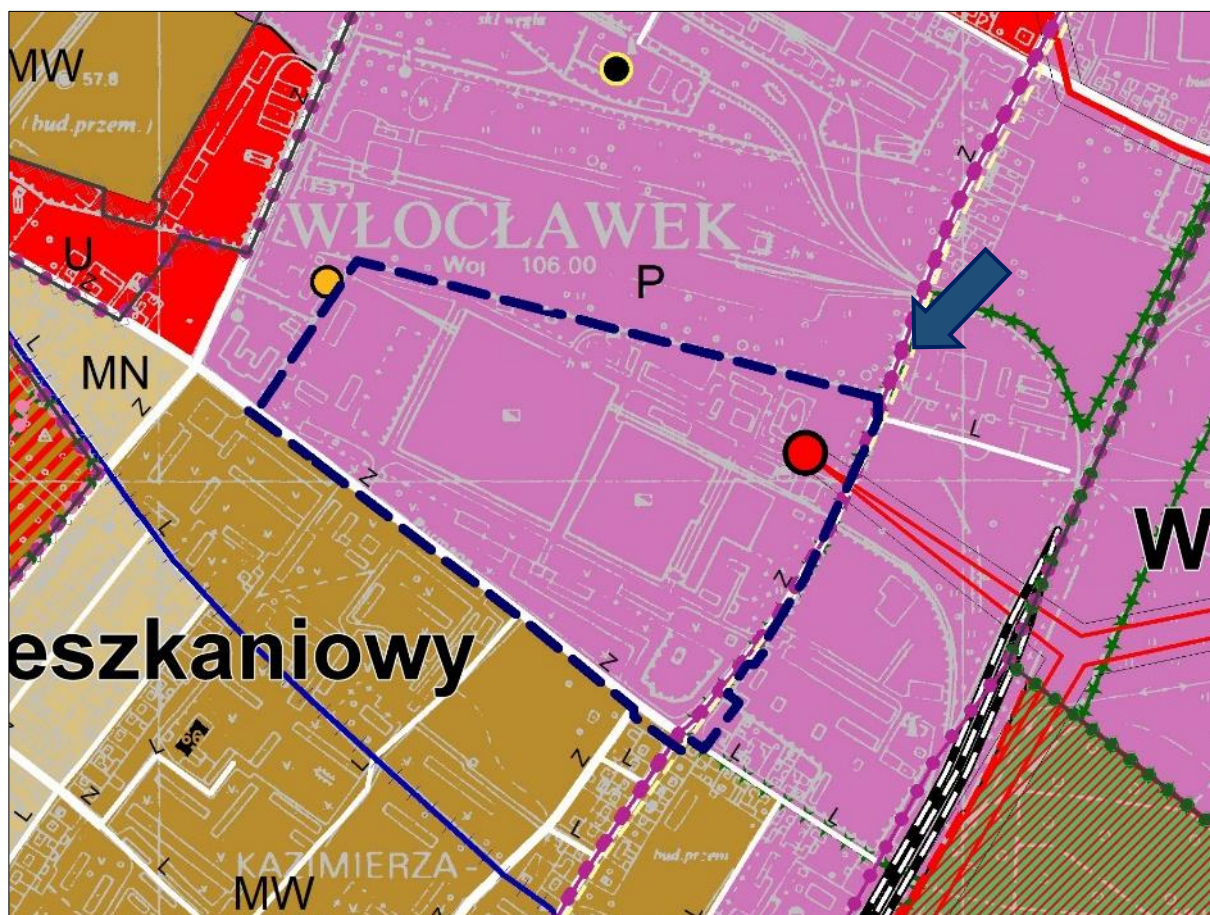
#### Ustalenia Studium uwarunkowań i kierunków zagospodarowania przestrzennego miasta Włocławek

Studium uwarunkowań i kierunków zagospodarowania przestrzennego miasta Włocławek zostało uchwalone uchwałą nr 103/XI/2007 Rady Miasta Włocławek z dnia 29 października 2007 r. W ww. Studium przedmiotowy teren znajduje się w obrębie jednostki strukturalnej Wschód Mieszkaniowy.

Wschód Mieszkaniowy to jednostka strukturalna sąsiadująca bezpośrednio ze Śródmieściem oraz rzeką Wisłą. Generalnie dominuje tam zabudowa mieszkaniowa, jednak niewielką część jednostki stanowią także tereny przemysłowe, skoncentrowane w jej północnej części – m.in. przemysł papierniczy. Jednostkę charakteryzuje pełny dostęp do usług podstawowych oświaty, zdrowia, handlu, gastronomii i administracji. Wschód Mieszkaniowy posiada pełne uzbrojenie techniczne i jest dobrze skomunikowany z pozostałą częścią miasta.



W granicach obszaru objętego opracowaniem wyznaczono teren P – obszar przemysłowy.



Rysunek 4. Fragment rysunku Studium uwarunkowań i kierunków zagospodarowania przestrzennego miasta Włocławek (obszar objęty projektem planu zaznaczono niebieską linią przerywaną i wskazano strzałką)

## 5. OPIS I OCENA STANU ŚRODOWISKA OBSZARU PLANU

### 5.1. Położenie obszaru opracowania

Obszar objęty projektem miejscowego planu położony jest we wschodniej, lewobrzeżnej części Włocławka, w obrębie jednostki strukturalnej Wschód Mieszkaniowy. Biorąc pod uwagę najnowszą regionalizację fizycznogeograficzną (Solon, Borzyszkowski i in., 2019), przedmiotowy obszar znajduje się w północno-zachodniej części mezoregionu Kotlina Płocka (315.36), należącego do makroregionu Pradolina Toruńsko-Eberswaldzka (315.3).

Analizowane tereny zajmują powierzchnię około 26 ha. Granice przedmiotowego obszaru przebiegają generalnie wzdłuż działek ewidencyjnych. Od wschodu obszar jest ograniczony przez ul. Zielna, która stanowi odcinek drogi powiatowej nr 3332C, natomiast od południa przez ul. Polną (droga powiatowa nr 3318C). Na zachodzie granica wiedzie przez tereny zabudowy usługowej oraz produkcyjnej, z kolei na północy przez tereny zieleni nieurządzonej.

Działki objęte projektem planu nie wykazują większego zróżnicowania pod względem stopnia i rodzaju zagospodarowania. Zlokalizowane są tam generalnie obiekty o charakterze produkcyjno-usługowym oraz place przeznaczone do magazynowania czy składowania towarów. Znaczną część obszaru zajmuje wielkogabarytowa zabudowa przedsiębiorstwa DRUMET Liny i Druty sp. z o.o. wraz z niezbędną infrastrukturą, w tym parkingami. Jest to firma, która zajmuje się produkcją lin ogólnego przeznaczenia oraz lin specjalnych, lin kombinowanych stalowo-polipropylenowych przeznaczonych dla rybołówstwa, zawiesi linowych, taśm z drutów zszywkowych oraz różnego rodzaju drutów stalowych. Zasilanie zakładu w energię elektryczną odbywa się poprzez GPZ



Drumet, zlokalizowany w północno-wschodnim fragmencie obszaru. Przy ul. Polnej zlokalizowane są budynki biurowe, a także supermarket Netto.



**Rysunek 5. Ortofotomapa przedstawiająca obszar objęty projektem planu (czerwona linia przerywana; źródło: geoportal.gov.pl)**

Do 2014 r. w południowej części obszaru zlokalizowany był wzniesiony w latach 70. XX w. charakterystyczny biurowiec Włocławskiej Fabryki Lin i Drutu "Drumet". Z biegiem lat liczba osób pracujących w biurowcu spadła, wobec czego nowy właściciel obiektu – koncern WireCo WorldGroup podjął decyzję o jego wyburzeniu. Budynek miał 39 metrów i stanowił dominantę zarówno w krajobrazie osiedla Kazimierza Wielkiego jak i całego miasta. Terenów otwartych, niezabudowanych jest niewiele – występują przede wszystkim w południowej części obszaru. Przedmiotowy obszar stanowią tereny o charakterze przemysłowym, wobec czego zauważalny jest widoczny brak terenów zielonych. W obrębie analizowanych działek występują luźno rozmieszczone drzewa, a zabudowie – głównie przy ul. Polnej towarzysza regularnie pielęgnowane trawniki oraz roślinność zimozielona. Analizowany obszar wyposażony jest w niezbędną infrastrukturę techniczną, tj. wodociąg, kanalizację sanitarną i deszczową, gazociąg średniego ciśnienia, ale również sieć ciepłowniczą.

W otoczeniu obszaru występuje zróżnicowane zagospodarowanie terenu. Na południe od przedmiotowych obszarów, za ul. Polną rozciąga się osiedle mieszkaniowe Kazimierza Wielkiego. Przy zachodniej granicy obszar sąsiaduje z obiektami o szeroko rozumianej funkcji medycznej, znajdują się tam m.in.: Szpital Barska oraz Centrum Diagnostyczno-Lecznicze Barska. Na północ od analizowanych działek występują tereny zieleni nieurządzonej z luźno rozmieszczonymi drzewami oraz krzewami, a dalej budynki Miejskiego Przedsiębiorstwa Energetyki Ciepłej oraz zabudowa o charakterze produkcyjnym. Na południowy wschód od granic obszaru, za terenami zabudowy mieszkaniowej i przemysłowej w bliskiej odległości rozciągają się zwarte kompleksy leśne.

## **5.2. Klimat i zjawiska atmosferyczne**

Według regionalizacji klimatycznej Wosia (1999) przedmiotowy obszar znajduje się w granicach regionu XVII – Środkowopolskiego, dla którego znamienne jest występowanie dni dość mroźnych z dużym zachmurzeniem i opadem. Ogólniej teren opracowania zaliczyć można do rejonu klimatycznego Wielkich Dolin, dla którego charakterystyczna jest wysoka przejściowość, w porównaniu do reszty kraju. Warunki pogodowe kształtowane są tu przez masy powietrza napływające z głębi Eurazji oraz w mniejszym stopniu z Atlantyku.

W granicach analizowanego obszaru występuje przede wszystkim topoklimat terenów zabudowanych. Charakterystyczne jest dla niego występowanie znacznych amplitud temperatury powietrza oraz wilgotności, zmniejszona wentylacja oraz narażenie na zanieczyszczenie powietrza z systemów grzewczych i ruchu komunikacyjnego, natomiast powierzchnie utwardzone wpływają na większą kumulację ciepła. Na warunki aerosanitarne łagodząco wpływają natomiast zadrzewienia zlokalizowane w sąsiedztwie obszaru, które zwiększają wilgotność powietrza, zmniejszają prędkości wiatrów oraz wspomagają procesy regeneracyjne powietrza. Biorąc pod uwagę przewagę powierzchni utwardzonych oraz ubogą szatę roślinną można uznać, że jest to obszar o umiarkowanie korzystnym topoklimacie.

## **5.3. Rzeźba terenu**

Analizowana część miasta Wrocław zlokalizowana jest na lewym brzegu Wisły, w obrębie systemu teras Pradoliny Toruńsko-Eberswaldzkiej. Geneza obszaru związana jest z działalnością wód glacialnych i glaciofluwialnych zlodowacenia północnopolskiego oraz późniejszych procesów fluwialnych. Obszar opracowania znajduje się w obrębie wyższej tarasy akumulacyjnej Wisły. Tereny w obrębie tej terasy na ogół są wyrównane, a powierzchnię urozmaicają równiny torfowe oraz równiny jeziorne.

W południowej części obszaru, przy ul. Polnej teren osiąga około 59 m n.p.m. i ulega obniżeniu w kierunku północnym/ północno-wschodnim – do około 57 m. Niemal cały obszar jest wyrównany, a średni spadek dla analizowanych działek nie przekracza 1%.

Generalnie tereny prezentują korzystne warunki morfometryczne pod względem możliwości lokalizowania nowych inwestycji. Ukształtowanie terenu nie nosi śladów znacznych przekształceń, poza wynikającymi z lokalizacji zabudowy i ciągów komunikacyjnych. Obszar nie jest zagrożony osuwiskami, nie występuje ryzyko uruchomienia powierzchniowych ruchów masowych.

## **5.4. Budowa geologiczna**

Utwory powierzchniowe w rejonie analizowanego obszaru związane są generalnie z działalnością fluwialną. Analizowany obszar położony jest w obrębie tarasy akumulacyjnej zbudowanej z piasków drobno- i średnioziarnistych. W północno-wschodnim fragmencie obszaru występują piaski, mułki i ropy na osadach rzecznych. Głębiej w profilu występują naprzemiennie warstwy glin zwałowych i piasków starszych zlodowaceń. Osady te zalegają na mioceńskich ropy pstrych, miejscami piaskach.

Osady te cechują się korzystnymi parametrami geologiczno-inżynierskimi pod przyszłą zabudowę i nie stanowią potencjalnego zagrożenia geotechnicznego dla budynków. Nie stwierdzono występowania utworów biogenicznych.

W granicach obszaru opracowania nie stwierdzono występowania złóż kopalin, a także obszarów i terenów górniczych, choć są to tereny zasobne w potencjalne surowce zaliczane do kopalin pospolitych – piaski i żwiry.

## **5.5. Wody podziemne**

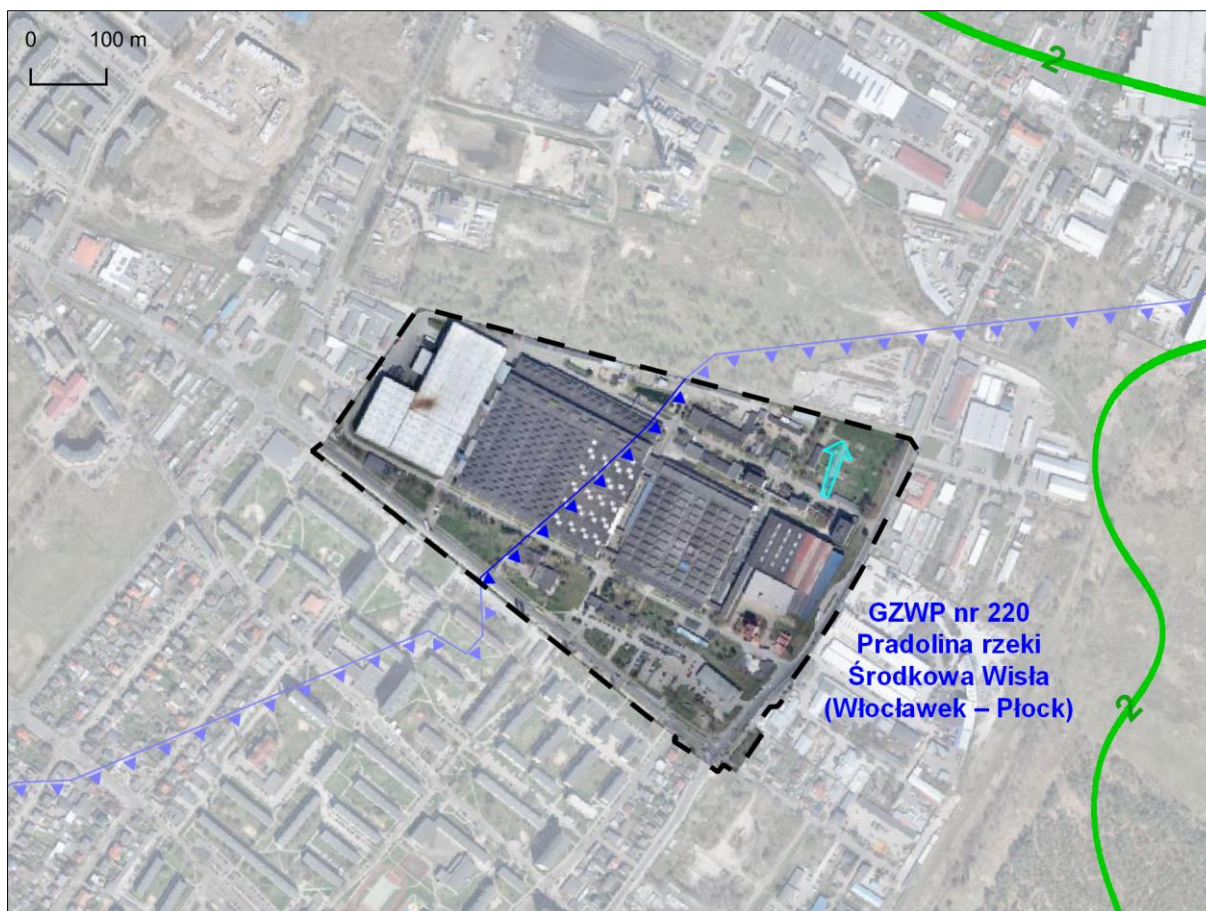
Zgodnie z podziałem Polski na 172 jednolite części wód podziemnych, analizowany obszar należy do JCWPd nr 47 (PLGW200047). Dodatkowo wschodnia część analizowanego obszaru znajduje się w granicach Głównego Zbiornika Wód Podziemnych nr 220 Pradolina rzeki Środkowa Wisła



(Włocławek – Płock) oraz w całości w granicach Głównego Zbiornika Wód Podziemnych nr 215 Subniecka Warszawska.

Zasoby wód GZWP nr 215 występują w utworach miocenijskich – drobno- i średnioziarnistych piaskach, w których spotykany jest pył węgla brunatnego oraz w piaskach mułkowatych i mułkach piaszczystych. Głębokość występowania warstw wodonośnych jest zróżnicowana i wynosi od 20 do 140 m. Wody zbiornika pozostają lokalnie w kontakcie hydraulicznym z osadami poziomu czwartorzędowego i biorą udział w jego zasilaniu. Ponadto łączą się z nimi wody z utworów oligocenijskich. Miąższość osadów piaszczystych miocenu sięga kilkudziesięciu metrów. Osady te są na znacznym obszarze izolowane, jednak poprzez doliny kopalne możliwy jest ich kontakt z wodami z utworów czwartorzędowych.

GZWP nr 220 jest natomiast zbiornikiem czwartorzędowym. Warstwy wodonośne znajdują się w ośrodku porowym - w utworach piaszczysto-żwirowych genezy glacialnej, fluwioglacialnej i fluwialnej. Dolina Wisły jest formą erozyjną, wypełnioną osadami piaszczystymi, w których pojawiają się kry glin i iłó. Zwierciadło wód podziemnych ma charakter swobodny. Głębokość średnia zalegania wód wynosi 60 m. Jest to wielkość zmienna w przestrzeni, najmniejsza związana jest z dolinami rzek. Zwierciadło wód podziemnych ma charakter swobodny. Zbiornik zasilany jest wodami opadowymi. Ustalona wielkość zasobów dyspozycyjnych poziomu zbiornikowego w granicach wyznaczonego GZWP wynosi 107 187m<sup>3</sup>/dobę. Warunki geologiczne terenów w obrębie GZWP nr 220 nie zapewniają dostatecznej izolacji od powierzchni terenu. W związku z powyższym wody w obrębie całego zbiornika uznano bardzo podatne na antropopresję.



Rysunek 6. Głębokość zalegania wód podziemnych (zielona linia) wraz z lokalizacją GZWP nr 220 na obszarze objętym projektem planu (czarna przerywana linia; źródło: mapy.infoterren.pl, geoportal.gov.pl)

W granicach analizowanego obszaru stwierdzono występowanie poziomu wodonośnego w utworach mineralnych. Na ogół zwierciadło wód ma charakter swobodny. Wody podziemne na analizowanym obszarze występują na głębokości 2 m p.p.t. Spływ podziemny odbywa się generalnie w kierunku północnym/północno-wschodnim, w stronę Wisły, która stanowi bazę drenażu.



Budowa geologiczna determinuje, poza występowaniem poziomów wodonośnych, również odporność układu hydrogeologicznego na przedostawanie się zanieczyszczeń z powierzchni terenu do wód podziemnych. Układ odporności osadów powierzchniowych jest tutaj słaby – wody są silnie podatne na zanieczyszczenie powstające na powierzchni ziemi, ponieważ piaski budujące terasę są utworami przepuszczalnymi.

Na analizowanym obszarze nie występują ujęcia wód podziemnych. Nie znajduje się on również w granicach stref ochrony pośredniej ujęć z obszaru Włocławka.

### **5.6. Wody powierzchniowe**

Zgodnie z danymi Krajowego Zarządu Gospodarki Wodnej przedmiotowy obszar znajduje się w granicach Jednolitej Części Wód Powierzchniowych Wisła od zb. Włocławek do Zgłowiączki (RW200012279) o statusie silnie zmienionej części wód. Wisła znajduje się poza obszarem projektu planu – oddalona jest od analizowanych terenów o niecałe 800 m w kierunku północno-zachodnim. W obrębie analizowanych działek nie występują naturalne powierzchniowe obiekty hydrograficzne. Jako obiekty stałe można jedynie wskazać zbiorniki antropogeniczne zlokalizowane przy instalacjach, w północnej części obszaru.

Zgodnie z danymi Krajowego Zarządu Gospodarki Wodnej przedmiotowe tereny znajdują się poza wyznaczonym obszarem zagrożenia powodziowego (RZGW w Warszawie).

### **5.7. Walory przyrodnicze**

Obszar objęty projektem planu ze względu na położenie w obrębie terenów zurbanizowanych posiada specyficzne cechy środowiskowe wynikające z oddziaływania czynników antropogenicznych. W wyniku rozwoju miasta, realizacji ciągów komunikacyjnych oraz infrastruktury technicznej naturalnie wykształcone siedliska zostały przekształcone. W związku z tym gatunki rodzime ustąpiły wprowadzonym i w pełni uzależnionym od człowieka, tak jak np. w przypadku terenów zielonych w pobliżu zabudowy czy dróg, a także rozwijających się samoistnie w obrębie terenów nieużytkowanych. Roślinność zaplanowana przez człowieka pełni w mieście głównie funkcje estetyczne, izolacyjne, ale także ekologiczne.

Szata roślinna w granicach analizowanego obszaru jest prawie jednorodna – nie wykazuje znacznego zróżnicowania. Na przydrożach, w pobliżu terenów utwardzonych, jeszcze niezagospodarowanych, występuje zazwyczaj roślinność antropogeniczna, z pospolitymi gatunkami traw i zbiorowisk ruderalnych, składających się zazwyczaj z babki zwyczajnej *Plantago major*, mniszka pospolitego *Taraxacum officinale*, perzu właściwego *Elymus repens*. Zabudowie w południowej części obszaru towarzyszą zadbane, regularnie pielęgnowane trawniki oraz zimozielona zieleń ozdobna, a także luźno rozmieszczone drzewa. Można tam spotkać m.in. brzozy *Betula*, lipy *Tilia* czy świerki *Picea*.

Obszar leży w granicach miasta, zatem jest pod wpływem antropopresji, co nie sprzyja bytowaniu zwierząt. Pod względem dostępności dla fauny analizowane tereny mogą mieć znaczenie jedynie dla ornitofauny. Biorąc pod uwagę bliskie sąsiedztwo doliny Wisły możliwe jest wykorzystywanie tych terenów przez ornitofaunę jako lokalnych korytarzy migracji. Na terenach zurbanizowanych widywana jest głównie awifauna typowo miejska: gołąb miejski *Columba livia f.urbana*, sierpówka *Sreptopelia decaocto*, grzywacz *Columba palumbus*, szpak pospolity *Sturnus vulgaris*, wróbel domowy *Passer domesticus*, kawka *Corvus monedula*, piecuszek *Phylloscopus torchilus*, kos zwyczajny *Turdus merula*, sikora bogatka *Parus major*, sójka *Garrus glandarius*, kopciuszek *Phoenicurus ochruros*, sroka *Pica pica*.

### **5.8. Obiekty kultury materialnej**

W granicach obszaru projektu planu nie występują obiekty zabytkowe, takie jak zabytki kultury materialnej wpisane do rejestru zabytków. Nie stwierdzono występowania stanowisk ochrony archeologicznej i konserwatorskiej.

## 6. ZAGOSPODAROWANIE PRZESTRZENNE I OCHRONA ZASOBÓW PRZYRODY

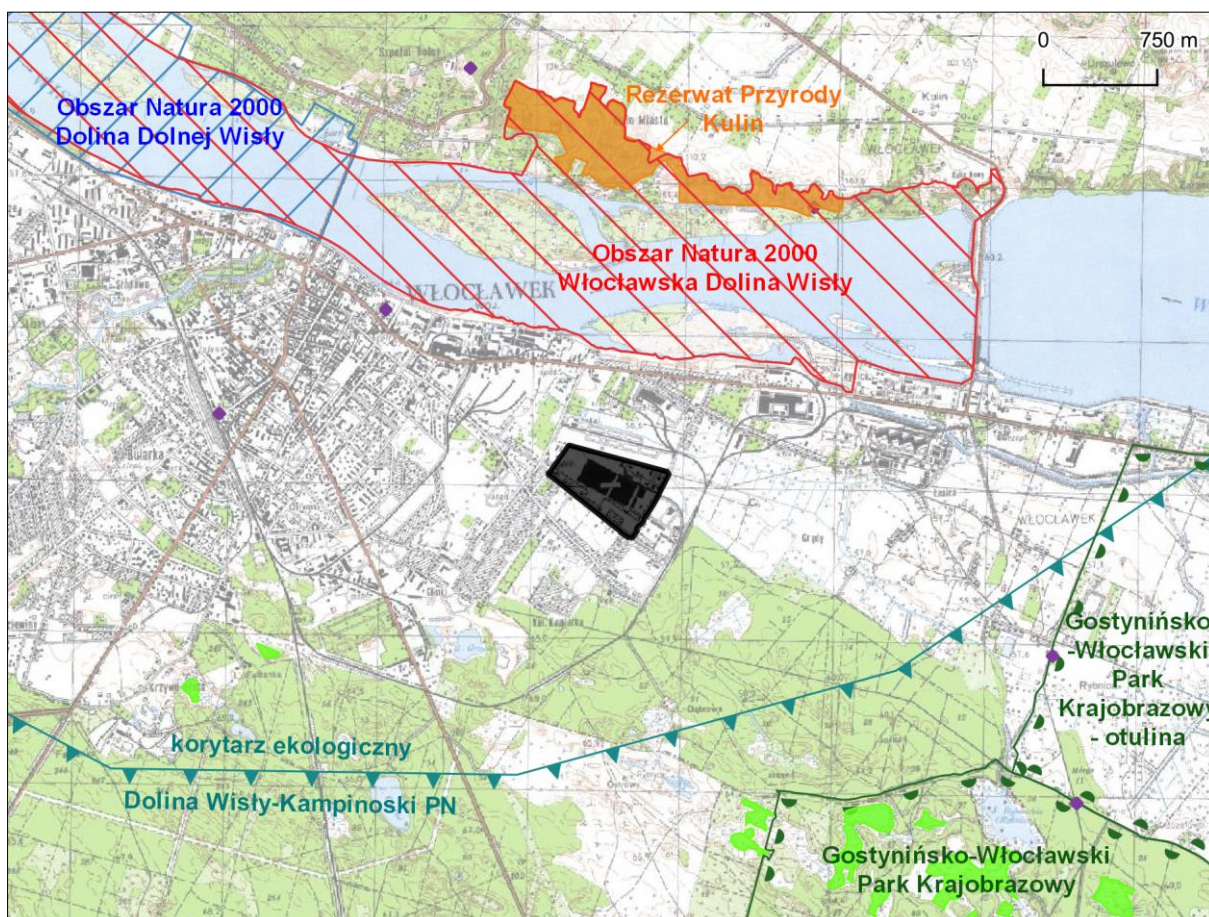
### 6.1. Ochrona prawna zasobów przyrodniczych i walorów krajobrazowych przed antropopresją

Biorąc pod uwagę formy ochrony przyrody wskazane przez ustawę o ochronie przyrody (t.j. Dz. U. z 2023 r. poz. 1336) w granicach obszaru projektu planu nie znajduje się żadna z wymienionych form. Analizowany obszar położony jest poza korytarzami ekologicznymi wyznaczonymi przez Instytut Biologii Ssaków PAN.

W najbliższym otoczeniu obszaru objętego opracowaniem występują:

- Obszar Natura 2000 Włocławska Dolina Wisły – około 0,6 km na N;
- Obszar Natura 2000 Dolina Dolnej Wisły – około 2,1 km na NW;
- otulina Gostynińsko-Włocławskiego Parku Krajobrazowego – około 2,8 km na E;
- Gostynińsko-Włocławski Park Krajobrazowy – około 2,0 km na SE;
- Rezerwat przyrody Kulin – około 1,8 km na N;
- użytek ekologiczny – około 1,9 km na SW.

Położenie analizowanego terenu w obrębie pradoliny Wisły sprawia, że pełni on rolę w systemie lokalnych korytarzy ekologicznych. Należy jednak zwrócić uwagę na fakt, że ze względu na położenie analizowanego obszaru w mieście tereny te pozostają pod stałym oddziaływaniem czynników antropogenicznych. W związku z tym obszar nie stanowi dogodnego miejsca pod względem stałego bytowania mniejszych czy większych zwierząt. Mimo, iż sam w sobie nie stanowi obszaru cennego pod względem bioróżnorodności, może leżeć na trasie wędrówek ptactwa, migrujących między lasami otaczającymi Włocławek, a cennymi siedliskami wodnymi w dolinie Wisły.



Rysunek 7. Obszar objęty projektem planu (kolor szary z czarnym obrysem) na tle form ochrony przyrody (fioletowymi sygnaturami oznaczono pomniki przyrody, kolorem jasnozielonym oznaczono użytki ekologiczne, źródło: Geoserwis GDOŚ; geoportal.gov.pl)

## **6.2. Ocena zachowania walorów krajobrazowych terenu**

Analizowany obszar obejmuje tereny miejskie, na których występują tereny zabudowy produkcyjnej oraz usługowej, ale również tereny niezagospodarowane. Ocena walorów krajobrazowych terenu, wprawdzie subiektywnie, ale odnosi się do szeroko rozumianego pojęcia estetyki krajobrazu i zrównoważonego zagospodarowania terenów.

Obszar objęty opracowaniem przedstawia krajobraz typowy dla przemysłowej części miasta – dominują place przeznaczone na składowanie materiałów oraz zabudowa o stosunkowo dużej powierzchni. W krajobrazie wyraźnie zaznaczają się różnego rodzaju instalacje, związane m.in. z Głównym Punktem Zasilania, a także tereny niezagospodarowane podlegające sukcesji wtórnej. Ponadto negatywnie na krajobraz oddziałuje lokalne zaśmiecenie, a także zły stan części budynków. Nie są to tereny o ciekawych walorach widokowych, jedyne urozmaicenie stanowi zieleń zimozielona oraz luźno rozmieszczona zieleń wysoka w południowej części obszaru.

Generalnie obszar opracowania nie jest szczególnie urozmaicony pod względem krajobrazowym i poza zielenią wysoką w południowej części obszaru nie przedstawia szczególnie cennych walorów widokowych. Należy jednak wziąć pod uwagę fakt, że tereny niezagospodarowane stanowią potencjalne rezerwy pod nową zabudowę, a co za tym idzie w najbliższym czasie najprawdopodobniej zostaną zagospodarowane, a elementy przyczyniające się do dysharmonii krajobrazu zostaną wyeliminowane z przestrzeni. Reasumując, można uznać, że obszar objęty projektem planu nie przedstawia szczególnie cennych walorów widokowych.

## **6.3. Ocena zgodności dotychczasowego użytkowania i zagospodarowania obszaru z cechami i uwarunkowaniami przyrodniczymi**

Obszar objęty opracowaniem zlokalizowany jest w północnej części miasta o charakterze produkcyjno-usługowym. W otoczeniu obszaru występują tereny otwarte, niezagospodarowane, ale również obiekty usługowe, produkcyjne oraz mieszkaniowe. Jego środowisko zostało poddane przekształceniom, w związku z czym pierwotne uwarunkowania środowiskowe uległy zmianom, głównie w związku z realizacją dróg oraz zabudowy, a także wyburzeniem biurowca Drumetu. W konsekwencji częściowej degradacji uległy poziomy glebowe, obniżony został również poziom wód gruntowych.

Obszar położony jest w obrębie terenów zurbanizowanych, dlatego też nie zachodzi prawdopodobieństwo, że tereny odzyskają naturalny charakter. Uwarunkowania siedliskowe zostały zmienione, większość terenów pokrywają powierzchnie utwardzone, a tereny biologicznie czynne stanowią głównie tereny nieużytkowane pod wpływem sukcesji wtórnej, a także rozmieszczone w sposób nieregularny drzewa.

Ze względu na względnie korzystne warunki geotechniczne możliwe było kształtowanie zabudowy i nie występują przeciwwskazania w tej dziedzinie, aby nie wprowadzać nowej, w celu dopełnienia struktury funkcjonalno-przestrzennej tej części miasta, choć rezerwy terenów pod nowe obiekty są ograniczone. W tym świetle tereny pozostają dzisiaj wykorzystane w należyty sposób.

Cechy środowiska, a zwłaszcza uwarunkowania jakie w nim występują, predysponują tereny zabudowane do utrzymania tam dotychczasowego sposobu zagospodarowania. Nie istnieją natomiast przeciwwskazania co do możliwości zainwestowania terenów otwartych. Nowe zagospodarowanie tych terenów skutkowałoby uporządkowaniem i poprawą walorów wizualnych obszaru. Istniejąca zieleń wysoka, ze względu na podnoszenie walorów ekologicznych obszaru posiada predyspozycje do zachowania i wkomponowania w przyszłe zagospodarowanie.

## **6.4. Przydatność terenu do rozwoju funkcji użytkowych**

W chwili obecnej na obszarze projektu planu generalnie nie występują przeciwwskazania ekologiczne i fizjograficzne, by na danym terenie nie wprowadzać nowej zabudowy, obiektów budowlanych, infrastrukturalnych, aczkolwiek rezerwy terenów pod nową zabudowę

są ograniczone. Warunki geologiczne, wodne oraz morfometryczne są korzystne do posadawiania budynków, nie utrudniają fundamentowania oraz nie powodują konieczności kosztownych prac związanych z wymianą gruntu. Biorąc pod uwagę przepuszczalne właściwości utworów powierzchniowych należy zadbać o odpowiednie rozwiązania z zakresu infrastruktury technicznej, ograniczających negatywny wpływ na środowisko wodno-gruntowe. Brak zaobserwowanej fauny i flory chronionej umożliwia realizację przedsięwzięć budowlanych. Należy jednak brać pod uwagę przepisy dotyczące napowietrznych linii wysokiego napięcia i ograniczeń w zakresie zagospodarowania terenu w obrębie wyznaczonych stref uciążliwości. Dodatkowo mając na uwadze wymogi ładu przestrzennego należy pamiętać o tym, aby potencjalna zabudowa odpowiadała warunkom technicznym zabudowy występującej w okolicy. Ponadto, wskazane jest zachowanie istniejącego drzewostanu oraz wkomponowanie w przyszłe zagospodarowanie terenu. By nie doprowadzić do degradacji krajobrazu wskazane jest uporządkowanie terenu. Ponadto, w celu ograniczenia emisji niskiej, należy wprowadzić nakaz wyposażenia budynków w systemy ciepłownicze wykorzystujące bezemisyjne lub niskoemisyjne nośniki energii. Ważne jest także wprowadzenie rozwiązań w zakresie infrastruktury technicznej eliminujących zagrożenie dla środowiska gruntowo-wodnego, jest to szczególnie istotne w kontekście przepuszczalnych właściwości podłoża. Biorąc pod uwagę bliskie sąsiedztwo szpitala oraz zabudowy mieszkaniowej, należy zaznaczyć, że lokalizacja nowych przedsięwzięć mogących potencjalnie znacząco lub zawsze znacząco oddziaływać na środowisko może nastąpić pod warunkiem braku negatywnego oddziaływania na środowisko, a fakt ten znajdzie potwierdzenie w odpowiednim dokumencie przewidzianym do takiego stwierdzenia w przepisach odrębnych dotyczących ochrony środowiska. Przy założeniu, że w ww. dokumencie zostaną wprowadzone ustalenia dotyczące ochrony zabudowy wrażliwej poprzez m.in. zapewnienie odpowiednich rozwiązań w zakresie ochrony akustycznej – wprowadzenie oraz zagęszczenie zieleni izolacyjnej czy też odwołanie do przepisów odrębnych dotyczących norm hałasu dla poszczególnych terenów, nie przewiduje się negatywnego wpływu nowych inwestycji na środowisko i zdrowie ludzi. Ponadto należy zaznaczyć, że istniejące zakłady w granicach oraz bliskim sąsiedztwie opracowania posiadają odpowiednią infrastrukturę ograniczającą w możliwie jak największym stopniu negatywny wpływ wykonywania działalności przetwórczej na zabudowę wrażliwą i można założyć, że w przyszłości ten stan nie ulegnie zmianie.

## **7. CHARAKTERYSTYKA PROBLEMÓW OCHRONY ŚRODOWISKA ISTOTNYCH Z PUNKTU WIDZENIA REALIZACJI PLANU, W TYM SZCZEGÓLNIE DOTYCZĄCYCH OBSZARÓW CHRONIONYCH**

Degradacja środowiska umożliwia stwierdzenie obniżenia jakości poszczególnych komponentów środowiska, co niemal zawsze oznacza pojawienie się konkretnego, sparametryzowanego i możliwego do rozwiązania problemu środowiskowego. Poniżej przedstawiono dominujące i potencjalne zagrożenia stanu środowiska w odniesieniu do wymienionych powyżej źródeł zagrożeń. Podjęto próbę oceny tendencji, intensywności oraz dynamiki zmian procesów w środowisku obszaru opracowania.

### **7.1. Degradacja powietrza atmosferycznego**

Na degradację powietrza atmosferycznego ma wpływ głównie emisja gazów i pyłów. Wskazać można trzy rodzaje źródeł emisji zanieczyszczeń antropogenicznych, wprowadzanych do atmosfery: punktowe (głównie duże zakłady przemysłowe emitujące m.in. pyły, dwutlenek siarki, tlenek azotu, tlenek węgla, metale ciężkie), powierzchniowe (rozproszone – paleniska domowe, lokalne kotłownie, niewielkie zakłady przemysłowe emitujące głównie pyły, dwutlenek siarki) oraz liniowe (komunikacyjne, odpowiedzialne za emisję tlenków azotu, tlenków węgla, węglowodorów aromatycznych, metali ciężkich).

W zakresie emisji liniowej największe znaczenie dla jakości powietrza mają drogi krajowe i wojewódzkie, o największym natężeniu ruchu, w tym samochodów ciężarowych. W granicach

objętych projektem planu zasadnicze znaczenie w zakresie zanieczyszczeń transportowych mają drogi powiatowe przebiegające przez analizowany obszar – ul. Polna (DP nr 3318C) oraz ul. Zielna (DP nr 3332C). Są to trasy o znacznym natężeniu ruchu, w tym pojazdów ciężarowych, mających największy udział w emisji gazów wydechowych i spalin. Pozostałe drogi w rejonie opracowania to głównie drogi gminne o niskim natężeniu ruchu pojazdów, wobec czego nie przyczyniają się w znaczny sposób do emisji pyłów zawieszonych czy spalin i gazów wydechowych. Nie bez znaczenia na jakość powietrza pozostają obiekty produkcyjne przedsiębiorstwa Drumet Liny i Druty Sp. z o.o., a także usługowe firmy Netto Sp. z o.o. W związku z rodzajem prowadzonej tam działalności gospodarczej w ruchu kołowym uczestniczą poza samochodami osobowymi także samochody ciężarowe. Prowadzona tam działalność nie powinna jednak przyczynić się do pojawienia wzmożonego ruchu samochodów ciężarowych, poza niezbędnymi transportami zaopatrzeniowymi. Dodatkowo większość budynków jest podłączona do sieci ciepłowniczej zarządzanej przez Miejskie Przedsiębiorstwo Energetyki Ciepłej. Działalność przedsiębiorstw zlokalizowanych w obrębie analizowanych działek oraz bliskim sąsiedztwie może rzutować na warunki arosanitarne w danym rejonie, jednak dzięki stosowaniu odpowiednich rozwiązań technicznych m.in. wysokosprawnych odpylaczy emisja zanieczyszczeń jest ograniczona. W granicach obszaru objętego opracowaniem nie występuje zabudowa mieszkaniowa jednorodzinna, wobec czego nie ma zagrożenia dla powietrza atmosferycznego w postaci emisji powierzchniowej z indywidualnych źródeł ciepła. Występująca na przedmiotowym terenie zieleń wysoka, a także zadrzewienia przy północnej granicy obszaru wspomagają procesy regeneracyjne powietrza, dlatego tak istotne jest ich zachowanie, a także nowe nasadzenia.

Niezależnie od charakteru użytkowania terenu w mieście obserwowane było w miesiącach zimowych, w sezonie grzewczym, wysokie stężenie zanieczyszczeń, powodujących smog – głównie pyłu zawieszzonego PM<sub>10</sub> i pyłu zawieszzonego PM<sub>2,5</sub>. Zjawisko potęgują warunki meteorologiczne, w tym bardzo niskie temperatury i bezwietrzna pogoda, które uniemożliwiają wymianę powietrza, prowadząc do jego stagnacji, a tym samym występujących w nim zanieczyszczeń.

Badaniem jakości powietrza zajmuje się Wojewódzki Inspektor Ochrony Środowiska w Bydgoszczy. W obrębie województwa kujawsko-pomorskiego wydzielono cztery strefy, w których dokonuje się klasyfikacji pod kątem ochrony zdrowia ludzi i odrębnie ze względu na ochronę roślin – aglomerację bydgoską, miasto Toruń, miasto Włocławek - do której wchodzi analizowany obszar oraz strefę kujawsko-pomorską – pozostała część województwa. Zgodnie z Roczną oceną jakości powietrza w województwie kujawsko-pomorskim za rok 2020, według klasyfikacji dokonanej ze względu na ochronę zdrowia ludzi, miasto Włocławek znalazło się w klasie C ze względu na ponadnormatywne stężenie średnie roczne benzo(a)pirenu w pyłe PM<sub>10</sub>. W porównaniu z oceną roczną jakości powietrza za 2018 r., w ocenie za rok 2020 nastąpiła poprawa klasy strefy w przypadku: pyłu zawieszzonego PM<sub>10</sub> – zmiana z klasy C na A oraz pyłu zawieszzonego PM<sub>2,5</sub> – zmiana z klasy C na A. Miasto Włocławek zalicza się ponadto do klasy D2 ze względu na przekroczenie poziomu długoterminowego ozonu, podobnie jak pozostałe strefy w województwie.

Badania jakości powietrza we Włocławku we wcześniejszych latach wykazały również wzmożone zanieczyszczenie pyłem PM<sub>2,5</sub> i innymi substancjami. W związku z powyższym opracowano programy ochrony powietrza dla miasta Włocławek uwzględniające przekroczenie poziomu zanieczyszczeń dwutlenkiem azotu, benzenem, niklem, tlenkiem węgla. Ponadto uwzględniono strefę miasto Włocławek w planie działań krótkoterminowych sporządzonym dla województwa kujawsko-pomorskiego w sprawie określenia planu działań krótkoterminowych dla 4 stref województwa kujawsko-pomorskiego ze względu na ryzyko wystąpienia przekroczenia wartości docelowych benzo(a)pirenu w powietrzu.

Programy ochrony powietrza obejmujące tereny miasta Włocławek:

1. Rozporządzenie Wojewody nr 16/07 z dnia 27 grudnia 2007 r. w sprawie określenia programu ochrony powietrza dla strefy miasta Włocławek. Program określono ze względu na stwierdzone przekroczenia poziomów dopuszczalnych pyłu zawieszzonego PM<sub>10</sub> oraz tlenu węgla



- (OR za 2005 r.), a termin realizacji POP ustalono na dzień 31 grudnia 2015 roku;
2. Uchwała nr XVI/300/11 Sejmiku Województwa Kujawsko-Pomorskiego z dnia 19 grudnia 2011 r. w sprawie określenia programu ochrony powietrza dla strefy miasto Włocławek pod względem przekroczeń dopuszczalnych dwutlenku azotu. Program powstał na podstawie oceny rocznej jakości powietrza sporządzonej za rok 2007, a na termin realizacji ustalono dzień 31 grudnia 2012 roku;
  3. Uchwała nr XXX/534/13 Sejmiku Województwa Kujawsko-Pomorskiego z dnia 28 stycznia 2013 r. w sprawie określenia programu ochrony powietrza dla strefy miasto Włocławek ze względu na przekroczenia poziomu dopuszczalnego benzenu i docelowego dla niklu. Termin realizacji programu ustalono na dzień 31 grudnia 2020 roku;
  4. Uchwała nr XXXVII/620/17 Sejmiku Województwa Kujawsko-Pomorskiego z dnia 23 października 2017 r. w sprawie określenia programu ochrony powietrza dla strefy miasto Włocławek ze względu na przekroczenie poziomu dopuszczalnego pyłu zawieszonego PM10 - aktualizacja. Termin realizacji programu ustalono na dzień 31 grudnia 2025 r. Traci moc uchwała Nr XLII/700/13 Sejmiku Województwa Kujawsko-Pomorskiego z dnia 28 października 2013 r. w sprawie określenia aktualizacji programu ochrony powietrza dla strefy miasto Włocławek ze względu na przekroczenie poziomu dopuszczalnego pyłu zawieszonego PM10;
  5. Uchwała nr XXIII/338/20 Sejmiku Województwa Kujawsko-Pomorskiego z dnia 22 czerwca 2020 r. w sprawie określenia programu ochrony powietrza w zakresie pyłu zawieszonego PM10 oraz benzo(a)pirenu dla strefy miasto Włocławek (Dz. Urz. Woj. Kuj-Pom. z 2020 r. poz. 3280).

Biorąc pod uwagę harmonogram działań naprawczych, wyznaczony w Programie ochrony powietrza dla strefy miasta Włocławek ze względu na przekroczenie poziomu dopuszczalnego pyłu zawieszonego PM10 - aktualizacja, dla obszaru objętego opracowaniem mogą zostać zastosowane działania naprawcze, takie jak: stosowanie w miejscowych planach zagospodarowania przestrzennego odpowiednich zapisów, umożliwiających ograniczenie emisji pyłu PM10 oraz PM2,5, dotyczących np. układu zabudowy zapewniającego przewietrzanie miast, wprowadzania zieleni ochronnej, zagospodarowania przestrzeni publicznej oraz ustalania sposobu zaopatrzenia w ciepło tam, gdzie to możliwe oraz w zabudowie nowo planowanej.

## **7.2. Degradacja gleb i degradacja powierzchni ziemi**

Rzeźba terenu, a także budowa geologiczna uwarunkowała występowanie w granicach objętych projektem planu określonych typów gleb. Analizowany obszar budują głównie piaski i żwiry terasy akumulacyjnej, na których wykształciły się pierwotnie gleby rdzawe oraz bielcowe.

W wyniku rozwijającego się osadnictwa i postępującego procesu urbanizacji doszło do silnego przekształcenia stosunków glebowych. Obecnie, na części obszaru i w jego okolicy występują gleby antropogeniczne, takie jak urbisole. Są to gleby powszechnie występujące pod terenami zabudowanymi, a charakterystyczne jest dla nich występowanie poziomu diagnostycznego z gruzem budowlanym, cegłami czy resztkami fundamentów dawnych budynków. W granicach analizowanego obszaru występują także utwardzone ciągi piesze oraz parking, pod którymi wykształcił się specyficzny typ gleb antropogenicznych, zwany ekranosolami. Ich charakterystyczną cechą jest występowanie obcego materiału, pełniącego funkcję ekranu izolującego, na pierwotnej glebie. Wykazują większą gęstość objętościową, zaburzoną gospodarkę wodną, cieplną i gazową.

Na opisywanym obszarze, a także w jego najbliższym sąsiedztwie, obecnie nie zachodzą procesy prowadzące do degradacji gleb. Gleby antropogeniczne nie powinny podlegać już większym przekształceniom ze względu na utwardzony i zabudowany charakter. Ze względu na występowanie terenów niezagospodarowanych w obrębie zabudowy miejskiej, w przyszłości powierzchnia terenu może zostać tam częściowo zmieniona w związku z posadawianiem nowej zabudowy czy prowadzeniem dróg.

Budowa geologiczna warunkuje występowanie na tym obszarze gleb o dobrych właściwościach filtracyjnych. Prowadzone dotychczas prace budowlane w znaczny sposób zmieniły właściwości

pierwotnie wykształconych gleb. W związku z powyższym, działania prowadzone w obrębie analizowanych działek powinny zmierzać w kierunku ograniczenia przenikania zanieczyszczeń w głąb profilu glebowego poprzez wprowadzenie nowej roślinności czy uszczelnienie nawierzchni terenu.

Na obszarze objętym projektem planu nie dochodzi do erozji gleb. Obszar nie jest też zagrożony osuwiskami.

### **7.3. Degradacja wód powierzchniowych i podziemnych**

Obszar objęty opracowaniem znajduje się w strefie wysokiej podatności na degradację wód podziemnych, a przez to i powierzchniowych. Jest to uwarunkowane litologią osadów powierzchniowych i poziomów wodonośnych. Osady piaszczyste są luźne, a w związku z tym porowate, dzięki czemu stosunkowo łatwo może dojść do przenikania w głąb profilu zanieczyszczeń oraz ich dalszej migracji. Jest to ważne ze względu na występowanie terenów zurbanizowanych. Obecnie w granicach opracowania nie występują źródła zanieczyszczeń dla wód powierzchniowych i podziemnych, choć potencjalnymi ogniskami mogą być miejsca wykorzystywane jako parkingi. Są to tereny w części nieutwardzone, które mogą absorbować płyny eksploatacyjne pojazdów, w tym substancje ropopochodne. Do czynników wpływających na zmniejszenie ryzyka zanieczyszczeniem wód podziemnych można obecnie zaliczyć stosowane rozwiązania w zakresie kanalizacji, zarówno sanitarnej, jak i deszczowej.

Zgodnie z danymi Państwowej Służby Hydrogeologicznej zarówno stan ogólny, chemiczny jak i ilościowy, JCWPd nr 47 oceniono na dobry. Jako cel dla JCWPd wyznaczono utrzymanie dobrego stanu chemicznego i ilościowego. Stwierdzono, że istnieje zagrożenie ilościowe nieosiągnięcia celów Ramowej Dyrektywy Wodnej.

Część obszaru znajduje się w granicach GZWP nr 220 Pradolina rzeki Środkowa Wisła (Włocławek–Płock). Wody zbiornika charakteryzują się średnią jakością, na przeważającym obszarze występują wody zaliczone do II, III klasy. Wody dla potrzeb pitnych wymagają zwykle prostego uzdatniania polegającego na redukcji związków żelaza i manganu do wielkości prawnie dopuszczalnych.

Jakość wód podziemnych w ujęciach komunalnych na terenie miasta Włocławek, została oceniona w 2016 r. przez WIOŚ w większości na klasę III, czyli stan dobry (monitoring komunalnych ujęć wód podziemnych). Można więc stwierdzić, że jakość wód podziemnych na analizowanym terenie jest zadowalająca, jak na tereny miejskie.

W granicach przedmiotowego obszaru dominujący wpływ na jakość wód ma występowanie ciągów komunikacyjnych, które mogą przyczyniać się do stymulowania ognisk, mogących mieć wpływ na stan wód podziemnych. Do czynników wpływających na zmniejszenie ryzyka zanieczyszczenia wód podziemnych są obecnie stosowane rozwiązania w zakresie kanalizacji, zarówno sanitarnej, jak i deszczowej, o czym wspomniano wcześniej. Jest to szczególnie ważne w kontekście występowania obiektów produkcyjnych oraz składowo-magazynowych w granicach analizowanego obszaru, gdzie poruszają się głównie pojazdy ciężarowe.

O ile wody podziemne wykazują stan zadowalający, jakość wód powierzchniowych przedstawia się nieco inaczej. JCWP Wisła od zb. Włocławek do Zgłowiączki wykazuje zły stan ogólny. Jako cel środowiskowy dla JCWP wskazano dobry potencjał ekologiczny oraz dobry stan chemiczny. Stwierdzono też zagrożenie nieosiągnięcia celów Ramowej Dyrektywy Wodnej.

### **7.4. Hałas**

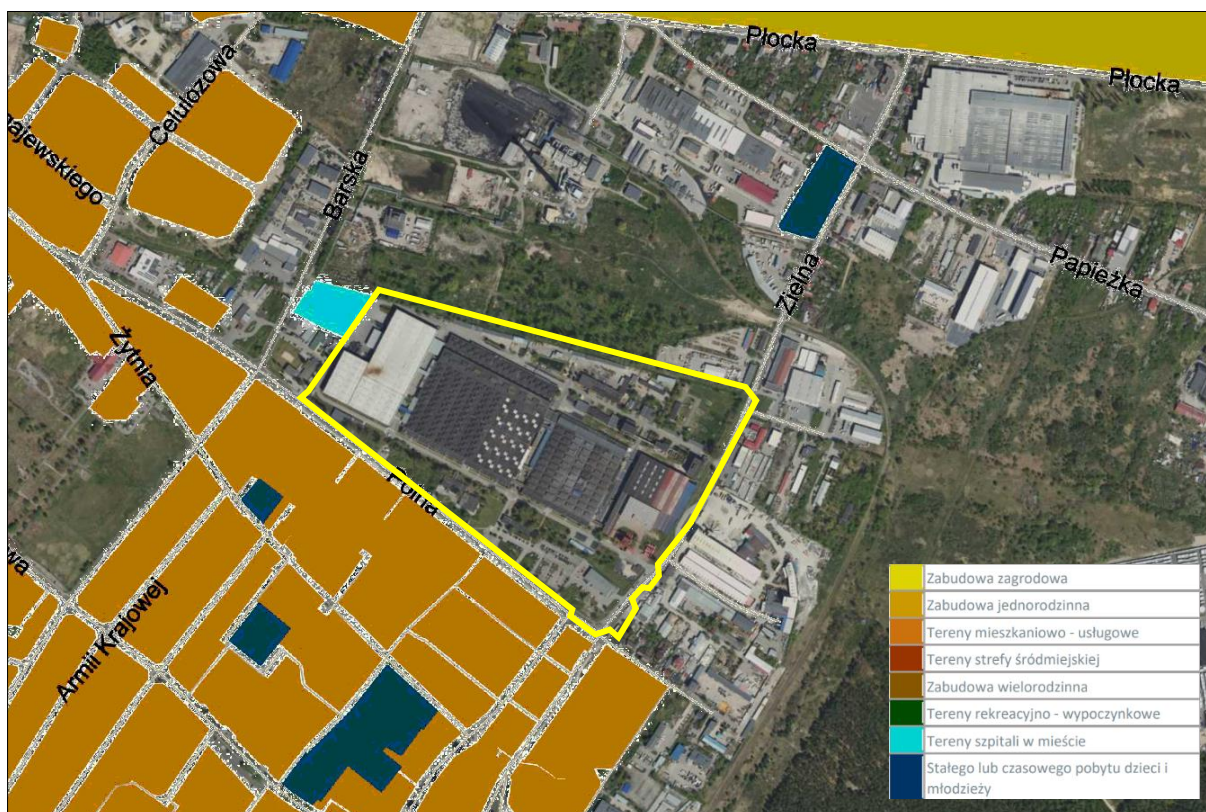
Wojewódzki Inspektor Ochrony Środowiska dokonuje oceny stanu klimatu akustycznego województwa, w oparciu o własne dane oraz z wykorzystaniem informacji, pochodzących od jednostek i podmiotów zobowiązanych do realizacji badań oraz analiz na administrowanych przez nich obszarach. Standardy dotyczące klimatu akustycznego określa rozporządzenie Ministra Środowiska z 14 czerwca 2007 r. w sprawie dopuszczalnych poziomów hałasu w środowisku

(t.j. Dz. U. z 2014 r. poz. 112). W rozporządzeniu zawarte są dopuszczalne poziomy hałasu dla poszczególnych rodzajów źródeł, w odniesieniu do rodzaju terenów wyróżnionych ze względu na sposób zagospodarowania i pełnione funkcje. Wskaźnikami oceny hałasu stosowanymi w polityce długookresowej, w szczególności przy sporządzaniu map akustycznych i programów ochrony przed hałasem, są:

- $L_{DWN}$  – długookresowy średni poziom dźwięku A wyrażony w decybelach (dB), wyznaczony w ciągu wszystkich dób w roku, z uwzględnieniem pory dnia ( $6^{00}$ - $18^{00}$ ), pory wieczoru ( $18^{00}$ - $22^{00}$ ) i pory nocy ( $22^{00}$ - $6^{00}$ ),
- $L_N$  – długookresowy średni poziom dźwięku A wyrażony w decybelach (dB) wyznaczony w ciągu wszystkich pór nocy ( $22^{00}$ - $6^{00}$ ).

Począwszy od 2007 roku opracowane są przez prezydentów miast oraz zarządzających drogami mapy akustyczne. Miasto Włocławek jako aglomeracja powyżej 100 tys. mieszkańców, również została objęta obowiązkiem wykonania takiej mapy. Została ona sporządzona w roku 2012 i posłużyła do sporządzenia Programu ochrony środowiska przed hałasem dla miasta Włocławek. Mapę zaktualizowano w roku 2017, a następnie w 2023 r.

Jak wynika z mapy wrażliwości akustycznej, na obszarze projektu planu nie występują tereny podlegające ochronie akustycznej. W otoczeniu obszaru (poza jego granicami) do terenów wrażliwych należą najczęściej tereny mieszkaniowo-usługowe, tereny szpitali w mieście, a także tereny stałego lub czasowego pobytu dzieci i młodzieży.



Rysunek 8. Mapa wrażliwości akustycznej obszaru objętego projektem planu (niebieska linia) oraz terenów sąsiednich (źródło: geoportal.wloclawek.eu)

Hałas ustawowo został określony jako zanieczyszczenie środowiska i dlatego przyjmuje się takie same ogólne zasady, obowiązki i formy postępowania związanych z hałasem, jak w pozostałych dziedzinach ochrony środowiska. Powszechnie uważa się, że niekorzystne oddziaływanie hałasu pojawia się przy emisji powyżej 65 dB.

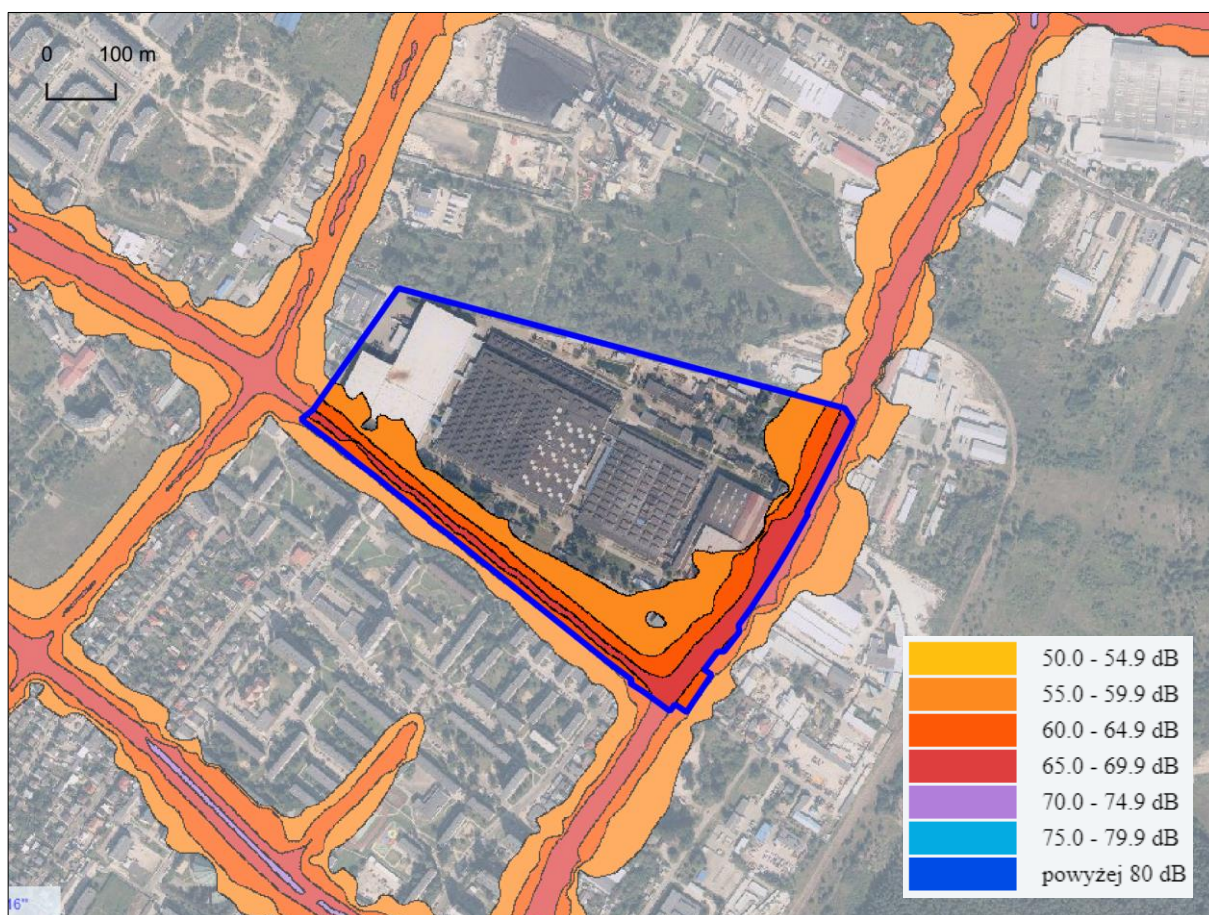
Na obszarze objętym opracowaniem główny problem w zakresie klimatu akustycznego stwarzają istniejące drogi – ul. Polna oraz ul. Zielna. Jest to związane z działalnością prowadzoną w granicach obszaru, która wymusza częsty ruch samochodów ciężarowych. Dodatkowo funkcjonowanie



przedsiębiorstwa Drumet przyczynia się do powstania tzw. hałasu przemysłowego. W granicach przedmiotowych terenów nie występuje zjawisko hałasu kolejowego i tramwajowego. Na analizowanym obszarze zlokalizowany jest Punkt Głównego Zasilania (GPZ), wobec czego źródłem hałasu mogą być transformatory, a także tzw. hałas ulotu związany z linią wysokiego napięcia. Biorąc jednak pod uwagę fakt, że najbliższa zabudowa mieszkaniowa występuje w odległości ponad 200 m od linii 110 kV, można uznać, że nie będzie ona narażona na negatywne oddziaływanie akustyczne z obiektów GPZ.

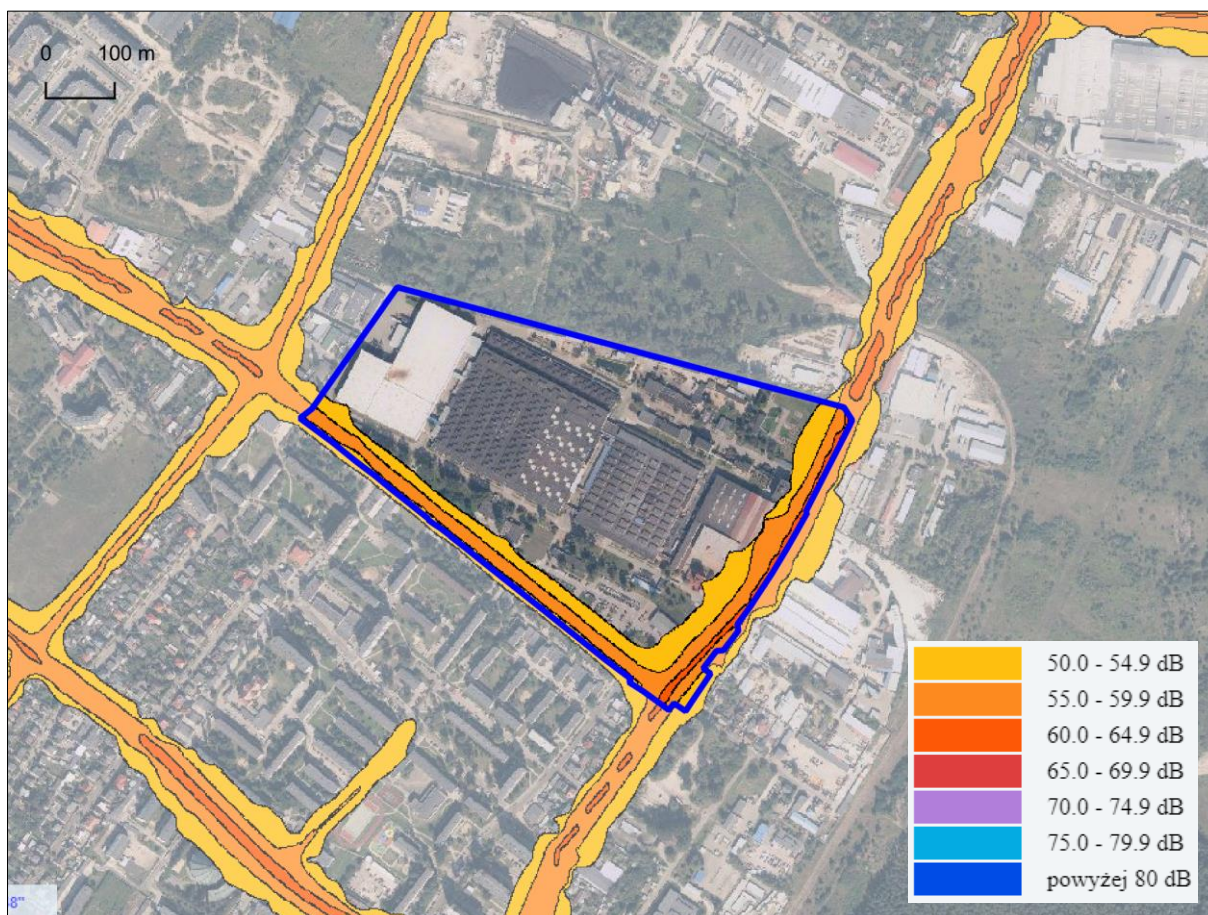
Hałas drogowy w porze daytime, wieczornej i nocnej najwyraźniej zaznacza się w ciągu wspomnianych wyżej ulic, czyli ul. Polnej oraz Zielnej. W pasie drogowym hałas osiąga wartość 70-75 dB. Do około 40-50 m poza jezdnię propaguje hałas rzędu 60-65 dB, z kolei dźwięk osiągający do 55-60 dB dociera do nawet 130 m w głąb obszaru. Na pozostałych ulicach w rejonie obszaru opracowania hałas osiągnął głównie do 60-65 dB.

W porze nocnej wartości emitowanego w pasie drogowym hałasu są nieco niższe – około 55-60 dB, miejscami 60-65 dB. Zjawisko ma mniejszy zasięg niż w porze dzień-wieczór-noc, do niecałych 20 m poza jezdnię propaguje hałas rzędu 50-55 dB. Nie stwierdzono występowania przekroczeń dopuszczalnych wartości hałasu zarówno w porze daytime, wieczornej i nocnej, jak i samej nocnej.



Rysunek 9. Mapa akustyczna Miasta Włocławek - poziomy hałas drogowy w porze daytime, wieczornej i nocnej (obszar objęty opracowaniem zaznaczono niebieską linią; źródło: geoportal.wloclawek.eu)



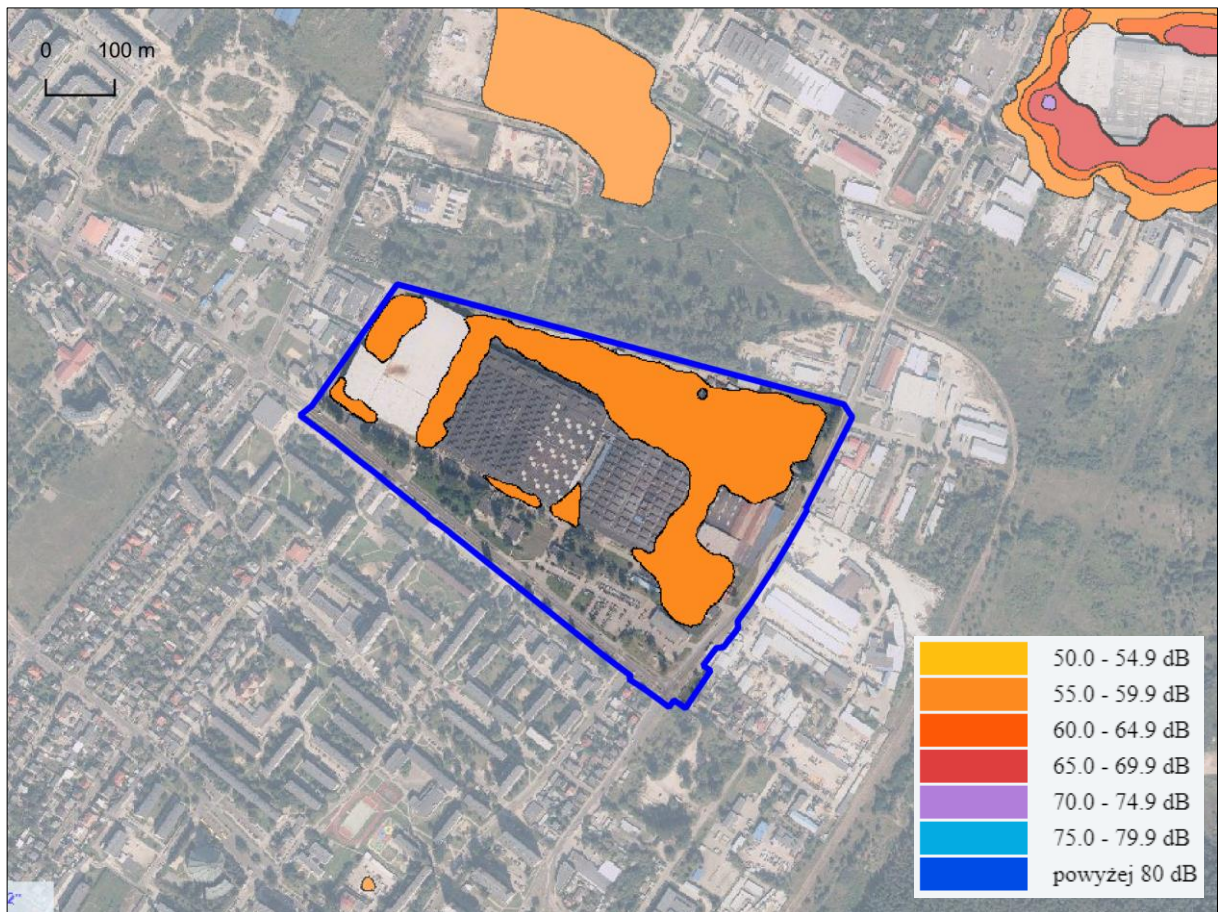


**Rysunek 10. Mapa akustyczna Miasta Włocławek - poziomy hałas drogowy w porze nocnej (obszar objęty opracowaniem zaznaczono niebieską linią; źródło: geoportal.wloclawek.eu)**

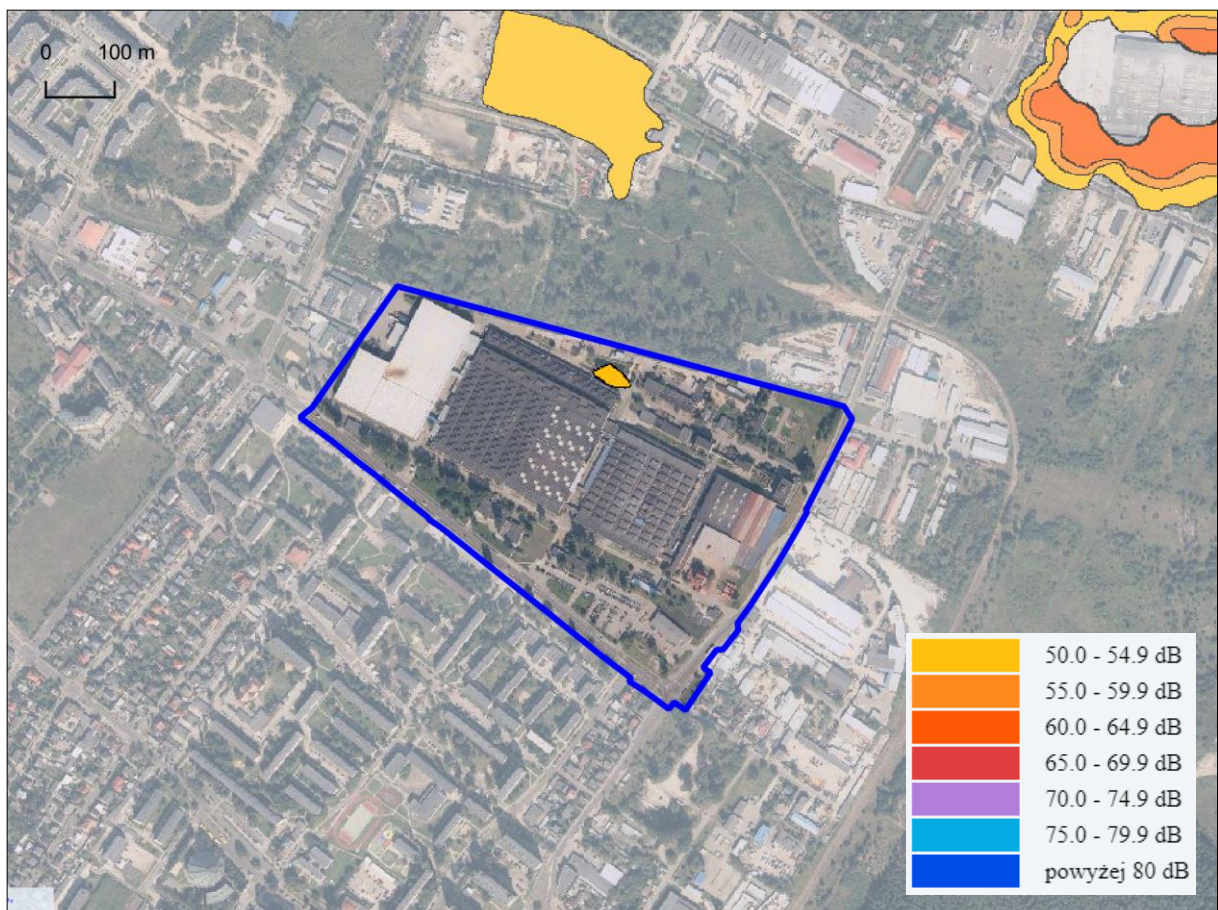
Lokalizacja analizowanego obszaru w strefie o dominującej funkcji usługowej i produkcyjnej sprawia, iż występuje tam zagrożenie hałasem związanym z funkcjonowaniem przedsiębiorstw, zakładów produkcyjnych, firm usługowych itp. Zgodnie z Mapą akustyczną miasta Włocławek hałas przemysłowy w obrębie analizowanego obszaru występuje przy zachodniej i północnej granicy, w obrębie budynków przedsiębiorstwa Drumet Liny i Druty sp. z o.o. W porze dziennej, wieczornej i nocnej notowano tam hałas przemysłowy do 65 dB. Do zabudowy wrażliwej zlokalizowanej przy zachodniej granicy obszaru – szpitala, docierał hałas rzędu 60-65 dB. W porze nocnej zjawisko praktycznie nie występuje, hałas rzędu 50-55 był notowany na północy obszaru.

W stosunku do przekroczeń wartości progowych hałasu przemysłowego, odnotowano je przy północno-zachodniej granicy obszaru, zarówno w porze dziennej, wieczornej i nocnej, jak i w samej nocnej. Wartości przekroczeń wyniosły do 10 dB, a ich zasięg był podobny. Przekroczenia wystąpiły na terenach wskazanych na Mapie wrażliwości akustycznej jako tereny szpitali w mieście.



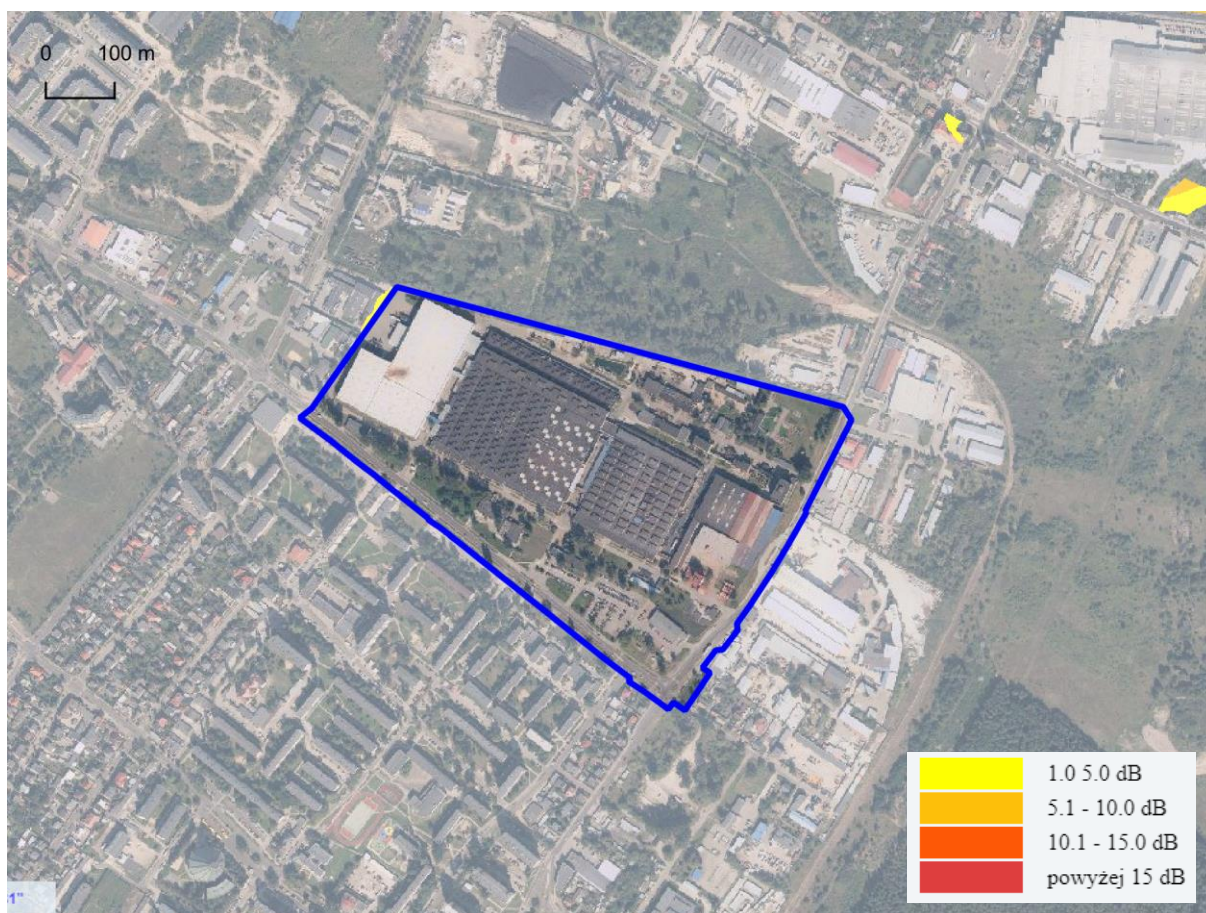


Rysunek 11. Mapa akustyczna Miasta Włocławek - poziomy hałas przemysłowy w porze dziennej, wieczornej i nocnej (obszar objęty opracowaniem zaznaczono niebieską linią; źródło: [geoportal.wloclawek.eu](http://geoportal.wloclawek.eu))



Rysunek 12. Mapa akustyczna Miasta Włocławek - poziomy hałas przemysłowy w porze nocnej (obszar objęty opracowaniem zaznaczono niebieską linią; źródło: [geoportal.wloclawek.eu](http://geoportal.wloclawek.eu))





**Rysunek 13. Wielkości przekroczeń hałasu przemysłowego w porze dziennej, wieczornej i nocnej (obszar objęty opracowaniem zaznaczono niebieską linią; źródło: geoportal.wloclawek.eu)**

Na klimat akustyczny obszaru projektu planu największy wpływ mają ciągi komunikacyjne oraz obiekty produkcyjne i składowo-magazynowe. Negatywne oddziaływanie wynika głównie z prowadzonej działalności, która wiąże się z częstym ruchem pojazdów, przede wszystkim ciężarowych. Analiza przekroczeń dopuszczalnych poziomów hałasu prowadzi do wniosku, że to działalność prowadzona w obrębie analizowanych działek ma większe znaczenie dla klimatu akustycznego aniżeli ruch kołowy. Przekroczenia tzw. hałasu przemysłowego docierają do zabudowań szpitala sąsiadującego z obszarem, przez co powoduje uciążliwości dla przebywających tam osób. W związku z powyższym można uznać, że klimat akustyczny analizowanego obszaru jest umiarkowanie korzystny.

### **7.5. Oddziaływanie w zakresie pola elektromagnetycznego**

Okresowe badania poziomów pól elektromagnetycznych w środowisku prowadzone są przez Wojewódzkiego Inspektora Ochrony Środowiska, podobnie jak aktualizowany corocznie, rejestr zawierający informacje o terenach, na których stwierdzono przekroczenie dopuszczalnych poziomów pól elektromagnetycznych. Zakres i sposób prowadzenia okresowych badań poziomów pól elektromagnetycznych w środowisku określa rozporządzenie Ministra Środowiska z dnia 15 grudnia 2020 r. w sprawie zakresu i sposobu prowadzenia okresowych badań poziomów pól elektromagnetycznych w środowisku (Dz.U. z 2020 poz. 2311).

Dopuszczalne poziomy pól elektromagnetycznych w środowisku oraz metody sprawdzania i wyznaczania dotrzymania dopuszczalnych poziomów pól elektromagnetycznych są określone w rozporządzeniu Ministra Zdrowia z dnia 17 grudnia 2019 r. w sprawie dopuszczalnych poziomów pól elektromagnetycznych w środowisku (Dz. U. z 2019 r. poz. 2448).

Ostatnie pomiary wartości pola elektromagnetycznego na terenie Włocławka wykonano w 2021 r. w punkcie przy ulicy Barskiej 97- około 1 km na południowy zachód od analizowanego obszaru.

Średnia arytmetyczna zmierzonych wartości skutecznych natężeń pól elektrycznych promieniowania elektromagnetycznego dla zakresu częstotliwości co najmniej od 3 MHz do 3000 MHz uzyskanych dla punktu pomiarowego wyniosła tam 0,59 V/m, przy dopuszczalnej wartości 7 V/m. Nie stwierdzono więc przekroczeń poziomów dopuszczalnych natężenia pola elektromagnetycznego.

Przez analizowany obszar przebiegają linie wysokiego napięcia 110 kV, związane z GPZ Drumet. Zgodnie z przepisami dla linii elektroenergetycznych wyznaczane są strefy uciążliwości, w których obowiązują ograniczenia w zakresie użytkowania terenu. Wobec tego, istniejące linie nie powinny wywierać silnego wpływu na otoczenie. Biorąc pod uwagę przedstawione wyniki badań pomiarowych natężenia PEM nie zachodzi ryzyko, iż w obszarze objętym opracowaniem może dochodzić do przekroczeń wartości dopuszczalnych.

### **7.6. Zagrożenie ryzykiem poważnej awarii przemysłowej**

Zgodnie z rozporządzeniem Ministra Rozwoju z dnia 29 stycznia 2016 r. w sprawie rodzajów i ilości znajdujących się w zakładzie substancji niebezpiecznych, decydujących o zaliczeniu zakładu do zakładu o zwiększonym lub dużym ryzyku wystąpienia poważnej awarii przemysłowej (Dz. U. z 2016 r. poz. 138) na analizowanym obszarze nie zlokalizowano zakładów o zwiększonym ryzyku i dużym ryzyku wystąpienia poważnej awarii przemysłowej.

## **8. CHARAKTERYSTYKA POTENCJALNYCH ZMIAN ŚRODOWISKA W PRZYPADKU BRAKU REALIZACJI USTALEŃ OCENIANEGO DOKUMENTU**

W warunkach aktualnego zagospodarowania i użytkowania terenu opracowania projektu planu, w niedalekiej przyszłości należy spodziewać się:

**Tabela 1. Przewidywane zmiany stanu środowiska w przypadku braku uchwalenia planu**

<b>Element środowiska</b>	<b>Prognozowany trend</b>	<b>Przewidywane zmiany w wyniku braku uchwalenia planu</b>
powietrze	narastający problem emisji komunikacyjnej	kontynuacja trendu
wody powierzchniowe i podziemne	obniżenie zwierciadła wód podziemnych, w związku ze zmianami klimatycznymi	kontynuacja trendu
bioróżnorodność	powolna eutrofizacja siedlisk, zmniejszenie bioróżnorodności na rzecz gatunków o niskich wymaganiach	przyspieszenie procesów eutrofizacji i degradacji obszarów niezadbanych
hałas	wzrost natężenia hałasu	kontynuacja trendu

Brak realizacji projektu planu przyczyni się do utrzymania dotychczasowej struktury użytkowania gruntów i utrzymania jakości środowiska na dotychczasowym poziomie. Utrzymanie statusu dzisiejszego najprawdopodobniej zakonserwuje środowisko, a nowy plan jest okazją do stymulacji procesów rozwojowych i modernizacyjnych.

## **9. PRZEWIDYWANE ZNACZĄCE ODDZIAŁYWANIA BEZPOŚREDNIE, POŚREDNIE, WTÓRNE, SKUMULOWANE, KRÓTKOTERMINOWE, ŚREDNIOTERMINOWE I DŁUGOTERMINOWE, STAŁE I CHWILOWE ORAZ POZYTYWNE I NEGATYWNE, NA CELE I PRZEDMIOT OCHRONY OBSZARU NATURY2000 ORAZ INTEGRALNOŚĆ TEGO OBSZARU, A TAKŻE NA ŚRODOWISKO**

Jak już wspomniano wcześniej, celem sporządzenia przedmiotowego planu jest zmniejszenie zakresu przeznaczenia większości terenu z przemysłu i usług, które widnieje w obowiązującym planie, na przemysł, zgodnie z wnioskiem inwestora. W odniesieniu do pozostałych terenów planuje się rozszerzenie pełnionych funkcji. W planie ustalono również przebieg ciągów komunikacyjnych oraz infrastruktury technicznej. Zadaniem wprowadzanych zmian jest poprawa warunków funkcjonowania terenu, wyeliminowanie konfliktów przestrzennych i funkcjonalnych oraz stworzenie podstawy do poprawy ich funkcji. Zidentyfikowane źródła oddziaływań na środowisko w kontekście projektu planu dotyczą głównie możliwości powstania zabudowy o charakterze przemysłowo-usługowym oraz towarzyszącej im infrastruktury technicznej.

### **Wprowadzanie gazów lub pyłów do atmosfery**

Projekt planu w zakresie zabudowy przewiduje możliwość powstania obiektów o funkcji przemysłowej oraz usługowej. Będą to budynki, których funkcjonowanie może przyczynić się do wzrostu emisji z systemów grzewczych. Przewidziany został jednak sposób ogrzewania z sieci ciepłowniczej lub urządzeń indywidualnych, w oparciu o źródła nisko- i bezemisyjne (z wyłączeniem urządzeń wykorzystujących energię wiatru). W dokumencie zagwarantowano tym samym utrzymanie normatywnych wartości emisji zanieczyszczeń wprowadzanych do atmosfery, określonych w przepisach odrębnych.

Udział w emisji zanieczyszczeń powietrza będą mieć również pojazdy poruszające się po ciągach komunikacyjnych obsługujących tereny zabudowane. W związku z funkcjonowaniem działalności o charakterze przemysłowo-usługowym w obrębie analizowanego obszaru możliwy jest ruch pojazdów, w tym ciężarowych czy dostawczych, które mają największy udział w emisji gazów wydechowych i spalin. Z tego względu pozytywnym rozwiązaniem są ustalenia dotyczące zachowania w maksymalnym stopniu istniejącej zieleni oraz wprowadzenie zieleni izolacyjnej. Obecność zadrzewień wpłynie pozytywnie na jakość i właściwości regeneracyjne powietrza. W ten sposób negatywne oddziaływanie ruchu komunikacyjnego na warunki aerosanitarne zostanie ograniczone. Ponadto z uwagi na to, że w projekcie planu nie wyznacza się nowych dróg, a obsługa komunikacyjna będzie zapewniona przez drogi zlokalizowane przy granicach obszaru oraz drogi wewnętrzne nie przewiduje się takiego oddziaływania, które mogłoby spowodować niedotrzymanie standardów środowiskowych w zakresie oddziaływań na powietrze atmosferyczne. W związku z tym nie prognozuje się takiego oddziaływania, które mogłoby wpłynąć negatywnie na warunki aerosanitarne analizowanego obszaru.

### **Analiza zmian klimatycznych oraz negatywnych skutków z nich wynikających, dla terenu opracowania**

Zagospodarowanie terenu w obrębie obszaru objętego opracowaniem zasadniczo nie zalicza się do działalności, dla której znaczenie ma klimat. Warunki atmosferyczne i klimat mogą być rozpatrywane w tym wypadku w kontekście wpływu na jakość życia ludności przebywającej na analizowanym terenie oraz stan występującej tam roślinności. Na tereny zabudowy przemysłowej, produkcyjnej, magazynowej i usługowej bez znaczenia pozostają wahania klimatu, ponieważ prowadzona tam działalność nie jest uzależniona od określonych warunków pogodowych i trendów klimatycznych. Pod względem jakości życia i zdrowia ludzi uwarunkowania takie również pozostają raczej poza sferą problemową, ponieważ ludność jest w stanie przystosować się do niewielkich wahań klimatu. Biorąc jednak pod uwagę postępujące zmiany w zakresie ocieplania i osuszania klimatu, mogą one mieć odbicie w stosunkach wodnych obszaru, a co za tym idzie w kondycji flory. Realizacja ustaleń planu może przyczynić się do częściowego usunięcia szaty

roślinnej, przede wszystkim niskiej. W planie ustalono jednak obowiązek maksymalnej ochrony zieleni, w tym wysokiej, która w znacznie większym stopniu niż roślinność niska pochłania gazy cieplarniane. Ponadto ustalono nakaz wprowadzenia zieleni izolacyjnej w postaci zespołów roślinności utworzonej przez drzewa i krzewy zimozielone, co korzystnie wpłynie na mikroklimat obszaru.

Emisja związana z powstaniem nowych obiektów budowlanych nie spowoduje znacznej emisji pyłów i gazów cieplarnianych, w związku z wykorzystywaniem niskoemisyjnych źródeł ciepła, dlatego też realizacja ustaleń projektu planu nie powinna przyczynić się do nasilenia zmian klimatycznych, w tym efektu cieplarnianego.

### **Wytwarzanie odpadów**

Na analizowanym obszarze generowane odpady będą miały głównie charakter odpadów komunalnych. W strumieniu odpadów będą mogły znajdować się niewielkie ilości odpadów niebezpiecznych (np. zużyte baterie, lekarstwa, zużyty sprzęt elektryczny i elektroniczny). Oszacowanie ich rodzaju i ilości jest niemożliwe na etapie projektu planu, wiadomo jednak, że powstanie konieczność ich zagospodarowania.

Projekt planu wprowadza obowiązek magazynowania odpadów komunalnych oraz ich usuwanie w systemie gospodarowania odpadami stosowanym w gospodarce komunalnej miasta, natomiast gospodarowanie odpadami wynikającymi ze specyfiki usług lub przemysłu, produkcji i zabudowy magazynowej ma się odbywać zgodnie z przepisami odrębnymi. Odpowiednio zabezpieczone obiekty przeznaczone do magazynowania odpadów nie powinny generować zanieczyszczeń do gruntu czy wód podziemnych. W związku z tym nie prognozuje się negatywnego oddziaływania w tym zakresie.

Dla przedmiotowego obszaru wyłączono możliwość lokalizowania instalacji do przetwarzania, odzysku lub unieszkodliwiania odpadów niebezpiecznych, instalacji do przetwarzania, odzysku lub unieszkodliwiania odpadów innych niż niebezpieczne, w tym składowisk odpadów niebezpiecznych oraz innych niż niebezpieczne, w tym określonych w przepisach odrębnych, za wyjątkiem niezbędnej infrastruktury technicznej, przy czym zakaz lokalizacji instalacji do przetwarzania, odzysku lub unieszkodliwiania odpadów innych niż niebezpieczne nie dotyczy terenu 1-P. Dodatkowo w planie zakazano lokalizacji punktów do zbierania lub przeładunku odpadów i surowców wtórnych, z wyłączeniem takich punktów wynikających ze specyfiki zabudowy przemysłowej, magazynowej lub ze specyfiki usług, z tym zastrzeżeniem, że mogą być lokalizowane wyłącznie w budynkach na terenach działek budowlanych z tą zabudową oraz z wyłączeniem punktów selektywnego zbierania odpadów komunalnych (PSZOK).

W związku z tym, że w planie dopuszczono lokalizację obiektów produkcyjnych powstaje problem zagospodarowania odpadów powstałych w procesie produkcyjnym. Wytwórca odpadów zobowiązany jest do stosowania technologii mało- i bezodpadowych. W przypadku oszacowania masy odpadów, które mogą powstać, przekraczającej 1 Mg rocznie - dla odpadów niebezpiecznych lub 5000 Mg rocznie - dla odpadów innych niż niebezpieczne, przedsiębiorca będzie zobligowany wystąpić do odpowiedniego organu ochrony środowiska o pozwolenie na wytwarzanie odpadów. W pozwoleniu powinny zostać uwzględnione elementy gospodarowania odpadami, nie powodujące ponadnormatywnej presji na środowisko. Jeżeli pozwolenie takie nie będzie konieczne, przedsiębiorca powinien we własnym zakresie zagospodarować powstałe odpady w taki sposób, aby nie zagrażały przede wszystkim środowisku gruntowo-wodnemu.

Na przedmiotowym obszarze w wyniku funkcjonowania obiektów o charakterze przemysłowym i magazynowym dojdzie do powstania odpadów, jednak ze względu na szereg działań (w tym zawartych w projekcie planu) mających na celu ograniczenie ilości odpadów oraz efektywne zarządzanie nimi nie przewiduje się negatywnego oddziaływania na środowisko w kontekście odpadów.

### **Uwarunkowania związane z ochroną środowiska wynikające z realizacji infrastruktury ściekowej w kontekście wymogów określonych w art. 83 ust. 3 i 4 ustawy z dnia 20 lipca 2017 r. Prawo wodne (t.j. Dz. U. z 2023 r. poz. 1478)**

W kontekście wymagań art. 83 ust. 3 i 4 ustawy z dnia 20 lipca 2017 r. Prawo wodne (t.j. Dz. U. z 2023 r. poz. 1478) tereny miasta Włocławek zostały objęte działaniami w zakresie uporządkowania sposobu gospodarowania ściekami komunalnymi w ramach Krajowego Programu Oczyszczania Ścieków Komunalnych. W związku z tym podjęto uchwałę w sprawie wyznaczenia aglomeracji Włocławek, w ramach której tereny miasta podłączane są do systemu zbiorczego odprowadzania ścieków z oczyszczalnią ścieków zlokalizowaną we Włocławku (Uchwała nr XLIII/179/2021 Rady Miasta Włocławek z dnia 30 grudnia 2021 r. w sprawie wyznaczenia obszaru i granic aglomeracji Włocławek (Dz. Urz. Woj. Kuj-Pom. z 2022 r. poz. 308)).

W związku z funkcjonowaniem nowej zabudowy nastąpi zwiększenie ilości ścieków bytowych oraz przemysłowych. Przewiduje się ich odprowadzanie do miejskiej sieci kanalizacji. Dopuszczono realizację odrębnej sieci odprowadzenia ścieków przemysłowych w uzasadnionych technicznie przypadkach, zgodnych z przepisami odrębnymi. W celu zapewnienia dobrego stanu technicznego i ciągłości instalacji wprowadzano zakaz dokonywania nasadzeń i krzewów na trasie sieci kanalizacyjnej. Obszar objęty opracowaniem znajduje się w zasięgu wyznaczonej aglomeracji. Przy założeniu, że ścieki w całości będą odprowadzane kanalizacją nie będą stanowić zagrożenia dla środowiska gruntowo-wodnego. W tym zakresie nie przewiduje się negatywnego oddziaływania na stan wód powierzchniowych i podziemnych.

### **Emisja hałasu**

Obszar objęty opracowaniem pozostaje głównie pod wpływem oddziaływań akustycznych ze źródeł komunikacyjnych – ruchu samochodowego, ale także przemysłowych rozumianych jako działalność przemysłowa i produkcyjna. Hałas drogowy generowany jest przede wszystkim przez pojazdy, również samochody ciężarowe, poruszające się ul. Polną i ul. Zielną przylegającymi do granic planu. Są to trasy o wzmożonym natężeniu ruchu, jednak ich funkcjonowanie nie przyczynia się do znacznych uciążliwości akustycznych. Zgodnie z Mapą akustyczną nie stwierdzono przekroczenia dopuszczalnych wartości hałasu zarówno w porze dziennej, wieczornej i nocnej, jak i samej nocnej. Na przedmiotowym obszarze ze względu na występowanie obiektów o funkcji przemysłowej, magazynowo-składowej i usługowej występuje również zjawisko hałasu przemysłowego. Funkcjonowanie ww. obiektów wpływa na obniżanie komfortu akustycznego analizowanego obszaru. Działalność prowadzona w granicach obszaru może powodować uciążliwości dla ludności przebywającej w bliskim sąsiedztwie, co potwierdza analiza Mapy akustycznej, z której wynika, że przekroczenia dopuszczalnych norm tzw. hałasu przemysłowego docierają do zabudowy wrażliwej na hałas – szpitala. Wzdłuż zachodniej granicy występuje zieleń wysoka, jednak ze względu na zbyt małe zagęszczenie pełni jedynie częściową barierę ograniczającą propagowanie hałasu poza analizowany obszar.

W związku z adaptacją istniejących obiektów do nowych funkcji, a także realizacją nowej zabudowy na terenach objętych planem, może dojść do zwiększenia natężenia ruchu samochodów, w tym przede wszystkim ciężarowych, dojeżdżających do terenów przemysłowych, magazynowych oraz usługowych. Nie przewiduje się jednak tak znaczącego wzrostu emisji hałasu, który mógłby doprowadzić do przekroczenia dopuszczalnych wartości progowych. Dla istniejącej i planowanej zabudowy wyzwaniem będzie zapewnienie odpowiedniej ochrony akustycznej, ze względu na usytuowanie w sąsiedztwie obszaru zabudowy wrażliwej – mieszkaniowej jednorodzinnej oraz usług zdrowia. Projekt planu wychodzi naprzeciw ww. potrzebom. W zakresie działań ograniczających oddziaływanie akustyczne na działkach budowlanych usytuowanych w bezpośrednim sąsiedztwie zabudowy mieszkaniowej jednorodzinnej oraz szpitala wprowadzono: nakaz zastosowania odpowiednich zabezpieczeń akustycznych doprowadzających poziom hałasu do wartości zgodnych z obowiązującymi normami, nakaz wyposażenia obiektów budowlanych w urządzenia nie powodujące pogorszenia standardów jakości, w tym w celu ochrony przed drganiami i emisjami oraz eliminacji zagrożeń dla higieny i zdrowia ludzi, a także obowiązek



wprowadzenia zieleni izolacyjnej. Dodatkowo wprowadzono maksymalną ochronę zieleni. W celu ograniczenia propagowania hałasu komunikacyjnego w głąb obszaru ustalono obowiązek wprowadzenia zieleni izolacyjnej na działkach usytuowanych wzdłuż ul. Polnej. W związku z powyższym zabudowa wrażliwa zlokalizowana w sąsiedztwie przedmiotowych terenów zostanie zabezpieczona przed nadmiernym oddziaływaniem hałasu. Nie przewiduje się zatem znaczącego negatywnego oddziaływania hałasu na analizowany obszar.

### **Emisja pól elektromagnetycznych**

Projekt planu dopuszcza lokalizację infrastruktury technicznej. W ramach takiego przeznaczenia mogą mieścić się obiekty i urządzenia emitujące promieniowanie elektromagnetyczne do środowiska. W dokumencie ustalono zaopatrzenie w energię elektryczną ze stacji transformatorowych 15/0,4 kV, linii kablowych średniego i niskiego napięcia oraz z linii elektroenergetycznych napowietrznych wysokiego napięcia. Przewidziano możliwość budowy lokalnych stacji transformatorowych, z zabezpieczeniem dojazdu dla służb eksploatacyjno-remontowych, budowę nowej sieci energetycznej kablowej średniego napięcia 15 kV wraz z odpowiednią infrastrukturą techniczną, z zachowaniem stref technicznych oraz zachowaniem ograniczeń i zakazów wynikających z przepisów odrębnych, a także budowę alternatywnych odnawialnych źródeł energii o mocy nie przekraczającej 500 kW na warunkach zgodnych z przepisami odrębnymi, z wyłączeniem urządzeń wykorzystujących energię wiatru.

W granicach analizowanego obszaru zlokalizowane są napowietrzne linie elektroenergetyczne wysokiego napięcia 110 kV. Istniejące linie napowietrzne przyczyniają się do emisji pól elektromagnetycznych, jednak zachowanie pasów ograniczonego użytkowania wzdłuż ww. linii zapewnia ochronę zdrowia ludzi. Z uwagi na obowiązujące przepisy prawa i wymóg separacji obszarów o ponadnormatywnym oddziaływaniu promieniowania elektromagnetycznego, nie przewiduje się negatywnego oddziaływania na środowisko i zdrowie ludzi w tym zakresie.

W kontekście przewidzianych rozwiązań w zakresie infrastruktury technicznej, a także obowiązujących przepisów prawa i wymogu separacji obszarów o ponadnormatywnym oddziaływaniu promieniowania elektromagnetycznego, nie przewiduje się negatywnego oddziaływania na środowisko i zdrowie ludzi w tym zakresie.

### **Ryzyko wystąpienia poważnych awarii**

W obecnym i projektowanym stanie zainwestowania obszaru nie ma ryzyka wystąpienia nadzwyczajnych awarii ani na obszarze projektu planu, ani w bezpośrednim jego sąsiedztwie. Bezpośrednio w terenie opracowania może dojść do awarii związanych z transportem materiałów niebezpiecznych (możliwość transportu materiałów niebezpiecznych i toksycznych środków przemysłowych przez całą dobę), najczęściej są to paliwa płynne oraz skroplone gazy i mieszaniny węglowodorów gazowych. Jest to zagrożenie powszechne i nie wymaga odrębnych zapisów w miejscowym planie.

W granicach analizowanego obszaru znajduje się sieć gazowa. Uszkodzenie gazociągu czy rozszczelnienie instalacji jest możliwe, ale trudne do przewidzenia. Działania ograniczające szkody powstałe w ich wyniku opierają się w związku z tym głównie o szybkie reakcje, prowadzące do zwalczania skutków awarii, z jak najmniejszym uszczerbkiem dla stanu środowiska.

W projekcie planu zawarto zakaz lokalizacji zakładów o dużym ryzyku wystąpienia poważnej awarii przemysłowej i zakładów o zwiększonym ryzyku wystąpienia poważnej awarii przemysłowej.

### **Niekorzystne przekształcenie naturalnego ukształtowania terenu**

W związku z realizacją planu, na przedmiotowym obszarze powstaną nowe budynki oraz związana z nimi infrastruktura techniczna. Na etapie realizacji nowej zabudowy oraz przekształceń w obrębie istniejących obiektów mogą powstać chwilowe zmiany w przypowierzchniowej warstwie gruntu, jednak presje ustaną wraz z zakończeniem robót budowlanych. Budynki i zainwestowanie infrastrukturalne powstające na podstawie projektu planu nie będą zatem powodować znacznych przekształceń powierzchni terenu, poza niewielkimi zmianami przypowierzchniowymi, sięgającymi

na ogół standardowej głębokości fundamentowania. Naturalnie wykształcona powierzchnia terenu została przekształcona antropogenicznie w wyniku posadowienia zabudowy oraz realizacji ciągów komunikacyjnych i infrastruktury technicznej, zatem trudno dopatrywać się tam pierwotnych form. Opisywany teren nie posiada więc walorów w postaci ukształtowania terenu wymagającego zabiegów ochronnych. Na obszarze objętym projektem nie przewiduje się więc powstania takich zmian, które wpłyną niekorzystnie na rzeźbę terenu.

### **Wykorzystywanie zasobów środowiska**

Na istniejące zasoby środowiska składa się roślinność trawiasta, rozwijające się samoistnie gatunki antropogeniczne oraz zieleń wysoka. Nie występują tu jednak drzewa, które spełniałyby wymagania, jakie spełniać muszą drzewa uznawane za pomniki przyrody. Obszar znajduje się poza prawnym formami ochrony przyrody. Generalnie tereny planu charakteryzuje się niską bioróżnorodnością, nie przedstawiają znacznego zróżnicowania biotycznego, a przez faunę są wykorzystywane raczej jako trasa przelotu czy korytarz migracyjny niż miejsce stałego bytowania.

Przedmiotowy obszar został przekształcony antropogenicznie, większość stanowią powierzchnie zabudowane i utwardzone, a istniejące tereny zielone zajmują stosunkowo niewielką powierzchnię. Realizacja ustaleń planu może przyczynić się do posadowienia nowych obiektów i uszczelnienia powierzchni, choć należy zauważyć, że rezerwy terenów otwartych pod nowe inwestycje są ograniczone. Zgodnie z analizowanym dokumentem nie występuje potrzeba określenia minimalnego udziału procentowego powierzchni biologicznie czynnej w odniesieniu do powierzchni działki budowlanej na terenach, na których znajduje się już istniejąca zabudowa podlegająca adaptacji i obejmuje ponad 80% powierzchni całej działki budowlanej, na działkach budowlanych wydzielonych pod garaż lub zespół garaży, a także na terenach gdzie, zabudowa już istnieje i przewidywana jest jedynie zmiana funkcji lub adaptacja istniejących obiektów bez zwiększania powierzchni użytkowej lub zabudowy obiektów budowlanych. Na pozostałych terenach zagwarantowano zachowanie powierzchni biologicznie czynnej (5% powierzchni działki budowlanej w obrębie terenu 1-P oraz 10% - dla terenów 3-U oraz 2-P/U, 4-P/U, 5-P/U), która pozwoli na dalszy rozwój roślinności. W związku z powyższym może zostać urozmaicony skład gatunkowy flory, a przez to wzrośnie różnorodność biologiczna przedmiotowego obszaru.

Część terenów stanowią tereny niezagospodarowane, otwarte, w tym z zielenią wysoką. Możliwe jest, że część drzew i krzewień ulegnie wycinie, lecz nie będą to znaczne ubytki. Nie są to jednak zadrzewienia zwarte, a pojedyncze drzewa, wobec czego nie dojdzie do utraty cennych siedlisk. Z przepisów projektowanej uchwały wynika, że na obszarze wprowadzono nakaz maksymalnej ochrony zieleni rozumiany jako zachowanie, właściwe wykorzystanie oraz odnawianie roślinności i drzewostanu, a także prowadzenie działalności inwestycyjnej przy zachowaniu przepisów odrębnych dotyczących wycinki drzew i krzewów. Dodatkowo wskazano na potrzebę wprowadzenia zieleni izolacyjnej – pasa zieleni w postaci zespołów roślinności utworzonej przez drzewa i krzewy zimozielone, jako naturalnej bariery ochronnej dla sąsiadujących terenów przed uciążliwościami, na działkach budowlanych usytuowanych w bezpośrednim sąsiedztwie zabudowy mieszkaniowej jednorodzinnej oraz usług zdrowia, a także zlokalizowanych wzdłuż ul. Polnej. Wynika z tego, iż w projekcie zadbano o maksymalną ochronę istniejącej zieleni, a lokalizacja i adaptacja zabudowy nie oznacza usunięcia znacznej ilości roślinności. Ustalenia dotyczące zachowania i wprowadzenia nowej zieleni wpłyną pozytywnie nie tylko na bioróżnorodność, ale również stan aerosanitarny przedmiotowych terenów. Ma to również istotne znaczenie w kontekście ochrony przed hałasem terenów wrażliwych występujących w bezpośrednim sąsiedztwie obszaru.

Analizowany obszar stanowią tereny przekształcone antropogenicznie, położone w przemysłowo-usługowej części miasta, w zasięgu oddziaływania dróg o wysokim natężeniu ruchu oraz napowietrznych linii elektroenergetycznych. W związku z tym nie stanowią miejsca, które byłoby atrakcyjne dla zwierząt pod względem bytowania. Występują tam gatunki o niskich wymaganiach siedliskowych, które przystosowane są do obecności człowieka. Nowe zagospodarowanie nie powinno ingerować w warunki siedliskowe obszaru, które już obecnie noszą

ślady przekształceń, nie zostanie też wprowadzone na tereny z cenną roślinnością czy tereny stałego bytowania zwierząt, ponieważ takich na danym obszarze nie stwierdzono. W związku z powyższym przewiduje się, że realizacja projektu planu nie wpłynie znacząco na relacje środowiskowe obszaru opracowania i jego otoczenia, co jest szczególnie istotne w kontekście położenia w sąsiedztwie korytarza ekologicznego doliny Wisły.

### **Wody powierzchniowe i podziemne**

W dokumencie ustalono zaopatrzenie w wodę z sieci wodociągowej. Woda do celów przeciwpożarowych ma zostać dostarczona z sieci poprzez hydranty nadziemne, a w uzasadnionych technicznie przypadkach z hydrantów podziemnych. Na analizowanym obszarze, w uzasadnionych technicznie przypadkach, na warunkach wynikających z przepisów odrębnych, dopuszczono realizację odrębnej sieci zaopatrzenia w wodę i indywidualnych przeciwpożarowych zbiorników wodnych. W celu zapewnienia dobrego stanu technicznego i ciągłości instalacji wprowadzono zakaz dokonywania nasadzeń i krzewów na trasie sieci wodociągowej.

W projekcie planu uwzględniono częściowe położenie obszaru w granicach GZWP nr 220 Pradolina Środkowej Wisły, wobec czego ustalono, że wszelkie projektowane inwestycje nie mogą pogorszyć jakości wód zbiornika przeznaczonego do zaopatrzenia ludności w wodę. Ustalono, że odprowadzanie wód opadowych i roztopowych z powierzchni zanieczyszczonych utwardzonych ma się odbywać do sieci kanalizacji deszczowej, na warunkach określonych przepisami odrębnymi. Dopuszczono odprowadzenie wód opadowych i roztopowych z powierzchni zanieczyszczonych o trwałej nawierzchni, ujętych w otwarte lub zamknięte systemy kanalizacyjne do urządzeń do retencjonowania wód opadowych, z kolei z dachów i terenów innych niż zanieczyszczone do ziemi lub do urządzeń służących do retencjonowania wód opadowych, a także inne rozwiązania indywidualne określone przepisami odrębnymi, w tym w zakresie ochrony środowiska. Przy założeniu, że wody opadowe przed wprowadzeniem do gruntu zostaną odpowiednio podczyszczone, nie przewiduje się ich negatywnego oddziaływania na środowisko gruntowo-wodne. Pozytywnie na wody powierzchniowe i podziemne, wpłynie nakaz maksymalnej ochrony zieleni oraz wprowadzenie zieleni o charakterze izolacyjnym.

Odprowadzenie ścieków do istniejącej kanalizacji oraz zaproponowane zabezpieczenia w zakresie wód opadowych i roztopowych zabezpieczą wody powierzchniowe i podziemne przed wzrostem poziomu zanieczyszczeń. Projekt planu uwzględnia obowiązek odprowadzania ścieków bytowych i przemysłowych do sieci kanalizacyjnej oraz dopuszcza realizację odrębnej sieci odprowadzenia ścieków przemysłowych w uzasadnionych technicznie przypadkach, zgodnych z przepisami odrębnymi. Ze względu na ustalenia dążące do zrównoważonego gospodarowania wodami oraz ściekami realizacja ustaleń planu nie wpłynie negatywnie na stan i jakość wód podziemnych, tym samym pozwoli na realizację celów środowiskowych dla JCWPd oraz JCWPrz wyznaczonych w Ramowej Dyrektywie Wodnej. W tym kontekście nie przewiduje się negatywnego wpływu na wody powierzchniowe lub podziemne, w tym na JCWP Wisła od Zgłowiączki do Brdy, JCWPd nr 47 oraz GZWP nr 220 Pradolina Środkowej Wisły.

### **Krajobraz**

Obszar prezentuje krajobraz typowy dla produkcyjno-usługowej części miasta. Występuje tam wielkopowierzchniowa zabudowa przedsiębiorstwa Drumet oraz obiekty o charakterze usługowym. Urozmaicenie stanowią luźno rozmieszczone, pojedyncze drzewa, a niezagospodarowane powierzchnie podlegają sukcesji wtórnej. Obszar jest częściowo nieuporządkowany, a wrażenie chaosu potęguje zły stan techniczny budynków oraz nawierzchni. Założeniem projektu planu jest wprowadzenie ładu przestrzennego na całym analizowanym obszarze, dzięki uporządkowaniu terenów zainwestowanych, a także wprowadzeniu zagospodarowania na tereny otwarte, zgodnie z koncepcją ciągłości funkcjonalno-przestrzennej.

W wyniku realizacji projektu planu fizjonomia obszaru zostanie rozbudowana o dodatkowe elementy, takie jak zabudowa oraz towarzysząca infrastruktura techniczna, nie zmieni się jednak diametralnie, ponieważ w granicach opracowania występują już obiekty antropogeniczne,

do których będzie nawiązywać. Pozytywnym aspektem będzie w tym przypadku harmonijny rozwój całego analizowanego terenu dzięki ustaleniom dążącym do zachowania ładu przestrzennego. Plan wyznacza nieprzekraczalne linie zabudowy, gwarantuje zachowanie minimum 5-10% powierzchni części działek pozostawionych wolnych od zabudowy, czynnej biologicznie, ustala parametry dla zabudowy, w tym maksymalną wysokość zabudowy i geometrię dachów. Ponadto projekt przewiduje maksymalną ochronę istniejącej zieleni oraz wprowadzenie zieleni izolacyjnej. Niewątpliwie takie ustalenia wpłyną pozytywnie na walory krajobrazowe.

W związku z powyższymi zmianami wynikające z realizacji ustaleń planu przyczynią się do zmiany fizjonomii obszaru, jednak dzięki przyjętym rozwiązaniom nie dojdzie do degradacji krajobrazu.

### **Ochrona zdrowia i życia ludzi w kontekście istniejących oraz planowanych do realizacji przedsięwzięć mogących znacząco oddziaływać na środowisko, w tym analiza możliwych konfliktów społecznych**

W odniesieniu do zdrowia i życia ludzi należy podkreślić, że:

- na obszarze, z wyłączeniem terenu 1-P, obowiązuje zakaz lokalizacji przedsięwzięć mogących zawsze i potencjalnie znacząco oddziaływać na środowisko, określonych w przepisach odrębnych, w tym przedsięwzięć mogących niekorzystnie oddziaływać na zdrowie ludzi, z wyłączeniem niezbędnej infrastruktury technicznej oraz sieci i urządzeń telekomunikacyjnych;
- plan wprowadza zakaz lokalizacji zakładów o dużym ryzyku wystąpienia poważnej awarii przemysłowej i zakładów o zwiększonym ryzyku wystąpienia poważnej awarii przemysłowej, w rozumieniu przepisów odrębnych;
- plan wprowadza nakaz wyposażenia obiektów budowlanych w urządzenia nie powodujące pogorszenia standardów jakości środowiska, w tym w celu ochrony przed hałasem, drganiami i emisjami zanieczyszczeń oraz eliminacji zagrożeń dla higieny i zdrowia ludzi, w tym na działkach budowlanych położonych w bezpośrednim sąsiedztwie działek budowlanych usytuowanych poza granicami obszaru objętego planem, na których zlokalizowana jest zabudowa o funkcjach chronionych;
- realizacja infrastruktury technicznej, a także nowej zabudowy oraz ich funkcjonowanie nie spowodują zanieczyszczenia środowiska wodno-gruntowego oraz powietrza atmosferycznego, dzięki zastosowaniu odpowiednich rozwiązań z zakresu infrastruktury technicznej, co jest ważne ze względu na zachowanie powierzchni biologicznie czynnych i ochronę wód podziemnych (GZWP nr 220);
- ustalone przeznaczenie terenów nie powinno skutkować zagrożeniem konfliktami społecznymi (które często wybuchają w obawie o zdrowie ludności) biorąc pod uwagę dążenie planu do wprowadzenia jednolitych zasad zagospodarowania terenu zgodnie z wymogami ładu przestrzennego i zarazem zrównoważonego rozwoju, poprzez stosowanie odpowiednich rozwiązań w zakresie infrastruktury technicznej, minimalizujących negatywny wpływ na środowisko. Przeznaczenie terenu ustalone w projektowanym dokumencie nie odbiega znacząco od ustaleń obowiązującego planu. Projekt miejscowego planu ma za zadanie uporządkować przestrzeń i dostosować istniejące dokumenty do obecnych wymagań prawnych, ryzyko konfliktu społecznego wokół planowanych funkcji jest niskie.

## **10. OPIS STANU ŚRODOWISKA NA OBSZARACH OBJĘTYCH PRZEWIDYWANYMI ZNACZĄCYMI SKUTKAMI DLA ŚRODOWISKA I OBSZARÓW NATURA 2000**

Przewidywane znaczące oddziaływanie na środowisko wiąże się bezpośrednio z ustaleniem lub dopuszczeniem w planie przedsięwzięć mogących zawsze znacząco oddziaływać na środowisko oraz przedsięwzięć mogących potencjalnie znacząco oddziaływać na środowisko. Na obszarze

projektu planu, z wyłączeniem terenu 1-P, obowiązuje zakaz lokalizacji przedsięwzięć mogących zawsze i potencjalnie znacząco oddziaływać na środowisko, określonych w przepisach odrębnych, w tym przedsięwzięć mogących niekorzystnie oddziaływać na zdrowie ludzi, z wyłączeniem niezbędnej infrastruktury technicznej oraz sieci i urządzeń telekomunikacyjnych. W związku z tym na obszarze objętym projektem planu ryzyko zaistnienia takich oddziaływań wiąże się przede wszystkim z istnieniem i dalszym rozwojem funkcji przemysłowo-magazynowej na terenie 1-P, co może skutkować zwiększeniem ilości emitowanych do atmosfery zanieczyszczeń, produkowanych odpadów czy też hałasu. Warto jednak zaznaczyć, że istniejące w granicach obszaru obiekty o charakterze przemysłowym posiadają odpowiednią infrastrukturę oraz stosowany jest tam szereg rozwiązań technologicznych i organizacyjnych, które w jak największym stopniu ograniczają ich negatywny wpływ na środowisko. W przypadku klasyfikacji inwestycji jako mogącej potencjalnie znacząco oddziaływać na środowisko, należy stosować przepisy odrębne dotyczące ochrony środowiska. W związku z tym, jeśli zostanie zaplanowana tego typu inwestycja, przeprowadzona zostanie dla niej procedura oceny oddziaływania na środowisko, której zadaniem będzie znacznie dokładniejsza analiza konkretnego przedsięwzięcia i ustalone zostaną warunki jego realizacji, zgodnie z założeniami pozwalającymi na jak najmniejsze obciążenie środowiska.

Na pozostałym obszarze ryzyko zaistnienia znaczących oddziaływań wiązać może się z prowadzoną tam działalnością oraz realizacją infrastruktury technicznej, co do której nie przewiduje się, aby mogła być inwestycją wpływającą znacząco negatywnie na środowisko analizowanego obszaru. Ponadto plan przewiduje szereg rozwiązań mających na celu zniwelowanie tego typu oddziaływań np. zakaz lokalizacji punktów do zbierania lub przetadunku odpadów i surowców wtórnych, z wyłączeniem takich punktów wynikających ze specyfiki zabudowy przemysłowej, magazynowej lub ze specyfiki usług, z tym zastrzeżeniem, że mogą być lokalizowane wyłącznie w budynkach na terenach działek budowlanych z tą zabudową oraz z wyłączeniem punktów selektywnego zbierania odpadów komunalnych (PSZOK) czy też zakaz lokalizacji zakładów o dużym ryzyku wystąpienia poważnej awarii przemysłowej i zakładów o zwiększonym ryzyku wystąpienia poważnej awarii przemysłowej, w rozumieniu przepisów odrębnych, co znacznie ogranicza katalog przedsięwzięć mogących negatywnie oddziaływać na środowisko. Dlatego też nie przewiduje się by wprowadzenie w życie ustaleń planu miało w sposób znaczący negatywnie wpływać na środowisko analizowanego obszaru oraz terenów występujących w jego sąsiedztwie, w tym znajdujących się w pobliżu obszarów Natura 2000.

## **11. PROPOZYCJE ROZWIĄZAŃ MAJĄCYCH NA CELU ZAPOBIEGANIE, OGRANICZANIE LUB KOMPENSACJĘ PRZYRODNICZĄ NEGATYWNYCH ODDZIAŁYWAŃ NA ŚRODOWISKO, A SZCZEGÓLNIENIE NA CELE I PRZEDMIOT OCHRONY ORAZ INTEGRALNOŚĆ I SPÓJNOŚĆ OBSZARÓW NATURA 2000**

Ustalenia planu obejmują szeroki wachlarz narzędzi, mających na celu zapobieganie, ograniczenie lub kompensację przyrodniczą negatywnych oddziaływań w wyniku realizacji ustaleń opisywanego dokumentu, mając na celu ochronę wartości ekologicznych. Większość obiektów negatywnie oddziałujących na środowisko istnieje (i są zachowywane lub rozbudowywane) i można jedynie wprowadzić ustalenia mające na celu ograniczenie dalszego negatywnego oddziaływania.

Skuteczność zapisów w ograniczaniu presji na środowisko będzie można określić dopiero po analizie przyszłych danych monitoringowych, które określą przemiany jakie zajądą w środowisku miasta po realizacji planu. Niestety proces ten może być długotrwały, a ocena skutków realizacji projektowanego dokumentu obarczona niedoskonałościami, wynikającymi np.: z niepełnego zakresu realizacji lub zmian, jakie zostaną wprowadzone przez dokumenty wyższej rangi.

Biorąc pod uwagę rodzaj funkcji wprowadzonej przez plan, jak również skalę jej oddziaływania oraz charakter otoczenia planu nie zachodzi potrzeba wprowadzania, innych niż zastosowane w planie, rozwiązań mających na celu zapobieganie, ograniczanie lub kompensację przyrodniczą

negatywnych oddziaływań na środowisko, a szczególnie na cele i przedmiot ochrony oraz integralność i spójność obszarów Natura 2000.

## **12. INFORMACJE O STOSOWANYCH METODACH SPORZĄDZANIA PROGNOZY**

Określanie przyszłych oddziaływań na środowisko na poziomie miejscowych planów zagospodarowania przestrzennego posiada liczne metodyki, które dobierane są indywidualnie do prognozy w zależności od charakteru funkcji i wielkości obszaru objętego planem. Prognozowanie powinno uwzględniać heterogeniczność i nieliniowość zjawisk i uwarunkowań środowiskowych obszaru opracowania, zarówno w sferze biotycznej, jak i abiotycznej oraz możliwości legislacyjno-prawne ustanawiania przyszłego przeznaczenia i warunków zainwestowania terenów.

Biorąc pod uwagę powyższe uwarunkowania wytypowano następujące metody ocen oddziaływania na środowisko, które zostały wykorzystywane w Prognozie i pomogły w określeniu przyszłych oddziaływań na środowisko:

1. Prognozowanie przez analogię: polega na bazowaniu na wynikach obserwacji i pomiarów dotychczas wykonanych podobnych inwestycji i porównaniu ich z planowanymi, o podobnych parametrach.
2. Prognozowanie eksperckie: oparte na bazie wiedzy, doświadczenia i intuicji eksperta, metoda ta z uwagi na wysoką skuteczność jest najczęściej stosowaną metodą w o.o.s. Bardzo często jest ona łączona z metodą prognozowania przez analogię. W prognozowaniu eksperckim wykorzystuje się informacje ze źródeł istniejących oraz dane zebrane poprzez monitoring lub pomiary i wizje terenowe.

W opracowaniu Prognozy zastosowano podejście metodyczne polegające na ilościowym i jakościowym scharakteryzowaniu zagrożeń i presji, jakie przyszłe inwestycje, które zostaną zrealizowane na podstawie zapisów planu, będą wywierać na środowisko. Dzięki takiemu podejściu każdą z przyszłych inwestycji można potraktować jako potencjalne źródło presji – stresora, które w zależności od charakteru oddziaływać będzie w rozmaity sposób na poszczególne komponenty środowiska. Najpierw przeanalizowano sieć powiązań pomiędzy komponentami środowiska a źródłami presji. Dzięki temu, w drugim etapie, stało się możliwe określenie oddziaływań bezpośrednich, pośrednich, wtórnych i skumulowanych na poszczególne komponenty środowiska. Takie postępowanie zapobiega pominięciu któregośkolwiek komponentu w ocenie oddziaływania na środowisko obszaru opracowania.

## **13. PROPOZYCJE METOD ANALIZY SKUTKÓW REALIZACJI USTALEŃ OCENIANEGO DOKUMENTU**

Miejscowy plan jest dokumentem wskazującym kierunki gospodarowania przestrzenią oraz zasady rozwoju i ochrony w oparciu o zaistniałe potrzeby i w korelacji z istniejącymi uwarunkowaniami. W wielu przypadkach rzeczywista ocena oddziaływania na środowisko będzie możliwa dopiero na etapie decyzji administracyjnych zezwalających na budowę inwestycji dopuszczalnych w planie i późniejszym planem inwestycji.

Jeśli chodzi o postanowienia planu schemat badań może przyjąć formę od ogółu do szczegółu. Nie mniej wszelkie badania i analizy należałoby rozpocząć od przeanalizowania rozstrzygnięć przestrzennych, co w dużej mierze wykonano w opracowaniu ekofizjograficznym:

1. które tereny przeznaczyć pod zabudowę, a które tereny pozostawić jako otwarte,
2. sprawdzić strukturę przyrodniczą terenów przeznaczonych pod zabudowę,
3. określić dopuszczalne formy zabudowy i zagospodarowania terenu.

Powyższe analizy już na etapie sporządzania planu pozwoliły na symulację skutków realizacji ustaleń

na środowisko pod kątem dynamiki zmian powierzchni otwartych, integralności terenów otwartych, a także w relacjach z otoczeniem zewnętrznym.

#### **14. OCENA PRZEWIDYWANYCH ZNACZĄCYCH ODDZIAŁYWAŃ NA CELE I PRZEDMIOT OCHRONY ORAZ INTEGRALNOŚĆ I SPÓJNOŚĆ OBSZARÓW NATURA 2000**

Na opisywanym obszarze nie występują tereny chronione na podstawie dyrektyw unijnych. Projekt planu nie wprowadza takiego przeznaczenia, które wpłynęłoby negatywnie na funkcjonowanie i integralność obszarów Natura 2000.

#### **15. ANALIZA WARIANTOWA**

Analizę wariantową przeprowadza się w oparciu o zasadę prewencji i przezorności, która zawiera racjonalne rozwiązania alternatywne do rozwiązań zawartych w projektowanym dokumencie lub wyjaśnienie braku rozwiązań.

W przypadku omawianego planu można wskazać dwa warianty działania:

1. zachowanie obszaru w obecnym stanie, dalsze funkcjonowanie terenów z zachowaniem aktualnych trendów środowiskowych i możliwość gospodarowania terenami w oparciu o obecnie obowiązujące miejscowe plany;
2. realizacja analizowanego projektu miejscowego planu, umożliwiająca poprawę warunków gospodarowania obszarem, a co za tym idzie rozszerzenie i aktywizację działalności gospodarczej prowadzonej w okolicy.

Konsekwencją realizacji projektu miejscowego planu będzie adaptacja części istniejącej zabudowy w kierunku usługowym oraz zmiana przeznaczenia części terenów na szeroko rozumiane funkcje przemysłowe. W związku z tym powierzchnia biologiczna może ulec zmniejszeniu, lecz ustalenia planu gwarantują zachowanie minimalnego udziału powierzchni nieutwardzonych, niezajętych przez budynki, które zostaną zagospodarowane zielenią. Dodatkowo projekt planu wprowadza nakaz maksymalnej ochrony zieleni oraz wymóg wprowadzenia zieleni izolacyjnej. Środowisko przedmiotowego obszaru częściowo uległo już znacznym przekształceniom, nie przewiduje się postępu degradacji w przypadku realizacji zamierzeń inwestycyjnych. Nowe obiekty, powstałe zgodnie z przepisami projektu planu, przyczynią się do zorganizowanego rozwoju obszaru, zgodnie z zasadami zrównoważonego rozwoju i ładu przestrzennego.

Znaczna część obszaru została już zagospodarowana i funkcjonuje od lat jako tereny o funkcji przemysłowej, magazynowej, produkcyjnej i usługowej. Nie ma przeciwwskazań do zagospodarowania tych terenów, adekwatnie do istniejącego użytkowania oraz wnioskowanych potrzeb. W planie wyznaczono nieprzekraczalne linie zabudowy i precyzyjnie określono wskaźniki kształtowania zabudowy, w ramach spójnej koncepcji zabudowy. Nie spowoduje to degradacji krajobrazu, nie powinno też godzić w interes środowiska, dzięki wprowadzeniu szeregu zakazów co do lokalizacji inwestycji, które mogą wpłynąć w negatywny sposób na środowisko analizowanego obszaru.

Zaproponowane w projekcie miejscowego planu rozwiązania w zakresie przeznaczenia terenu, sposobu jego zagospodarowania oraz zasad obsługi technicznej i komunikacyjnej, gwarantują prawidłowe funkcjonowanie omawianego obszaru. Projektowane przeznaczenie i wprowadzone zmiany można, więc uznać za zasadne.

Planowane przeznaczenie nie odbiega też od wskazań Studium uwarunkowań i kierunków zagospodarowania przestrzennego gminy Wrocławek. W związku z tym ustalenia zmiany planu są zgodne z polityką przestrzenną gminy.

## 16. WNIOSKI

Opisywany projekt miejscowego planu zagospodarowania przestrzennego miasta Włocławek dla obszaru położonego w rejonie ulic: Polnej i Zielnej, zawiera szereg działań:

### 1) łagodzących, m.in.:

- zakaz lokalizacji, z wyłączeniem terenu 1-P, przedsięwzięć mogących zawsze i potencjalnie znacząco oddziaływać na środowisko, określonych w przepisach odrębnych, w tym przedsięwzięć mogących niekorzystnie oddziaływać na zdrowie ludzi, z wyłączeniem niezbędnej infrastruktury technicznej oraz sieci i urządzeń telekomunikacyjnych;
- zakaz lokalizacji, grzebowisk, instalacji do spopielenia zwłok, instalacji do przetwarzania, odzysku lub unieszkodliwiania odpadów niebezpiecznych, instalacji do przetwarzania, odzysku lub unieszkodliwiania odpadów innych niż niebezpieczne, w tym składowisk odpadów niebezpiecznych oraz innych niż niebezpieczne, w tym określonych w przepisach odrębnych, za wyjątkiem niezbędnej infrastruktury technicznej, przy czym zakaz lokalizacji instalacji do przetwarzania, odzysku lub unieszkodliwiania odpadów innych niż niebezpieczne nie dotyczy terenu 1-P;
- zakaz lokalizacji zakładów o dużym ryzyku wystąpienia poważnej awarii przemysłowej i zakładów o zwiększonym ryzyku wystąpienia poważnej awarii przemysłowej;
- zakaz lokalizacji punktów do zbierania lub przeładunku odpadów i surowców wtórnych, z wyłączeniem takich punktów wynikających ze specyfiki zabudowy przemysłowej, magazynowej lub ze specyfiki usług, z tym zastrzeżeniem, że mogą być lokalizowane wyłącznie w budynkach na terenach działek budowlanych z tą zabudową oraz z wyłączeniem punktów selektywnego zbierania odpadów komunalnych (PSZOK);
- na terenie 4-P/U na działkach sąsiadujących bezpośrednio z zabudowa chronioną zakaz: lokalizacji funkcji magazynowo-składowych, w tym hurtowni; funkcji usługowych z zakresu prosektorium, obiektów przygotowywania i przechowywania zwłok, zakładów pogrzebowych, zakładów kamieniarskich i ich ekspozycji oraz stolarni; funkcji usługowych z zakresu obsługi motoryzacji lub remontu środków transportu, jak: warsztaty naprawcze, lakiernie, blacharnie, stacje paliw, w tym gazu płynnego oraz kontenerowe, stacje kontroli pojazdów inne niż podstawowe, autokomisy oraz serwisy wymiany lub wulkanizacji ogumienia;
- nakaz wyposażenia obiektów budowlanych w urządzenia nie powodujące pogorszenia standardów jakości środowiska, w tym w celu ochrony przed hałasem, drganiami i emisjami zanieczyszczeń oraz eliminacji zagrożeń dla higieny i zdrowia ludzi, w tym na działkach budowlanych położonych w bezpośrednim sąsiedztwie działek budowlanych usytuowanych poza granicami obszaru objętego planem, na których zlokalizowana jest zabudowa o funkcjach chronionych;
- nakaz wykonywania nawierzchni dróg, parkingów, miejsc do parkowania, placów manewrowych i placów składowych, z materiałów uniemożliwiających wnikanie substancji szkodliwych (głównie ropopochodnych) do ziemi;
- wszelkie projektowane inwestycje nie mogą pogorszyć jakości wód zbiornika przeznaczonego do zaopatrzenia ludności w wodę.

### 2) kompensujących:

- odprowadzanie ścieków bytowych i przemysłowych do sieci kanalizacyjnej, a w uzasadnionych technicznie przypadkach, zgodnych z przepisami odrębnymi dopuszcza się realizację odrębnej sieci odprowadzenia ścieków przemysłowych;
- odprowadzenie wód opadowych i roztopowych z powierzchni zanieczyszczonych utwardzonych do sieci kanalizacji deszczowej, z powierzchni zanieczyszczonych o trwałej nawierzchni, ujętych w otwarte lub zamknięte systemy kanalizacyjne do urządzeń



do retencjonowania wód opadowych, natomiast z dachów i terenów innych niż zanieczyszczone do ziemi lub do urządzeń służących do retencjonowania wód opadowych

- zaopatrzenie w ciepło z sieci ciepłowniczej lub ze źródeł indywidualnych w oparciu o nisko- i bezemisyjne źródła ciepła;
- wprowadzenie stref technicznych wzdłuż napowietrznych linii elektroenergetycznych wysokiego napięcia;
- nakaz maksymalnej ochrony zieleni oraz wprowadzenie zieleni izolacyjnej.

Po przeanalizowaniu uwarunkowań środowiska obszaru planu, w nawiązaniu do jego otoczenia, można stwierdzić, że projektowany dokument wprowadza właściwe funkcje, zgodne z uwarunkowaniami, które nie będą skutkowały ponadnormatywnymi presjami na środowisko, i które mają odpowiednie tryby postępowania w przypadku naruszeń prawa.

## 17. STRESZCZENIE SPORZĄDZONE W JĘZYKU NIESPECJALISTYCZNYM

Prognoza oddziaływania na środowisko do projektu miejscowego planu jest dokumentem sporządzanym na podstawie ustawy o udostępnianiu informacji o środowisku i jego ochronie, udziale społeczeństwa w ochronie środowiska oraz o ocenach oddziaływania na środowisko (t.j. Dz. U. z 2023 r. poz. 1094 ze zm.). Prognoza ocenia rozwiązania zawarte w projekcie planu pod kątem potrzeby ochrony środowiska i zrównoważonego rozwoju miasta. Do oceny rozwiązań zastosowano metodę analogii - stosowaną w ocenach oddziaływania na środowisko przy braku parametrów do obliczeń.

W projektowanym dokumencie przewidziano możliwość zmiany przeznaczenia większości obszaru z przemysłu i usług, które widnieje w obowiązującym planie, na przemysł, zgodnie z wnioskiem inwestora. Zmiana pozwoli na dalsze funkcjonowanie i rozwój jednego z nielicznych zakładów przemysłowych na terenie miasta. Ponadto przewidziano możliwość adaptacji istniejących obiektów oraz terenów, a także powstanie nowych zabudowań o podobnej funkcji. Założono również zapewnienie potrzebnej dla tych inwestycji infrastruktury technicznej.

W granicach obszaru występują obiekty przemysłowe, a wzdłuż jego granic przebiegają ulice o wysokim natężeniu ruchu. W związku z tym przedmiotowe tereny pozostają pod stałym oddziaływaniem akustycznym wynikającym z działalności przedsiębiorstwa Drumet oraz ruchu komunikacyjnego. Nie przewiduje się by w wyniku realizacji projektu planu doszło do znacznego wzrostu natężenia hałasu, a tym samym przekroczenia dopuszczalnych norm. Jednak zapobiegawczo, w celu ograniczenia skutków emisji liniowej oraz działalności przemysłowej na sąsiednie tereny chronione, wprowadzono nakaz realizacji zieleni izolacyjnej. Dodatkowo zgodnie z ustaleniami projektu planu obiekty budowlane należy wyposażyć w urządzenia nie powodujące pogorszenia standardów jakości środowiska, w tym w celu ochrony przed drganiami i emisjami oraz eliminacji zagrożeń dla higieny i zdrowia ludzi. W związku z tym hałas propagowany z obszaru nie powinien powodować znacznych uciążliwości dla występującej w sąsiedztwie zabudowy wrażliwej – mieszkaniowej jednorodzinnej oraz szpitala.

Analizowany obszar w większości stanowią tereny zabudowane uszczelnione, a powierzchnie aktywne przyrodniczo zajmują stosunkowo niewielką powierzchnię. W wyniku realizacji planu może dojść do nieznacznego zwiększenia powierzchni pokrytej utwardzonymi nawierzchniami, a tym samym wzrostu kumulacji ciepła. Mimo to projekt planu zapewnia minimalny udział powierzchni biologicznie czynnej (5-10%) oraz maksymalną ochronę zieleni. Wprowadzenie nowej zabudowy nie przyczyni się do pogorszenia panującego topoklimatu oraz znacznego wzrostu zanieczyszczeń powietrza, w związku ze stosowaniem niskoemisyjnych lub bezemisyjnych źródeł ciepła. Ponadto projekt planu uwzględnia obowiązek odprowadzania ścieków bytowych i przemysłowych do sieci kanalizacyjnej, a w uzasadnionych technicznie przypadkach (zgodnych z przepisami odrębnymi) dopuszczono realizację odrębnej sieci odprowadzenia ścieków przemysłowych. Zawarto również ustalenia w zakresie wód opadowych i roztopowych,

które zapobiegają pogarszaniu stanu wód podziemnych. W związku z tym rozwiązania w zakresie infrastruktury ograniczają w wysokim stopniu wpływ inwestycji na środowisko wodno-gruntowe.

Realizacja ustaleń planu spowoduje zmiany w krajobrazie, jednak projekt planu ma na celu harmonijny rozwój terenu. Plan ustala maksymalne nieprzekraczalne linie zabudowy oraz minimalny udział powierzchni biologicznie czynnej (minimum 5-10% powierzchni działki budowlanej), a także inne parametry mające na celu rozwój terenu zgodnie z zasadami ładu przestrzennego. Wobec tego, wygląd obszaru ulegnie zmianie, ale nie będą to przekształcenia obniżające jego wartość estetyczną.

Plan obejmuje w większości tereny zagospodarowane, położone w obrębie terenów miejskich, a jego ustalenia zmierzają do wprowadzenia nowych obiektów, przekształcenia istniejących oraz uporządkowania zagospodarowania przestrzeni i jej dalszego funkcjonowania w ramach jednolitych zasad, zgodnych z wymogami ładu przestrzennego. Projektowany dokument przyjmuje rozwiązania mające na celu zachowanie istniejącej oraz wprowadzenie nowej zieleni wysokiej, co ma pozytywny wydzźwięk w kontekście powiązań ekologicznych obszaru i jego okolicy. Dzięki przyjętym rozwiązaniom infrastrukturalnym nowe inwestycje nie powinny znacząco wpłynąć na warunki środowiskowe obszaru jak i okolicy, które zostały tu zmienione już dawno temu.

Na obszarze opracowania nie występują tereny chronione ani cenne siedliska przyrodnicze. Nie prognozuje się też transgranicznego oddziaływania na środowisko. Rozwiązania zawarte w projekcie miejscowego planu zagospodarowania przestrzennego pozwalają na efektywne wykorzystanie przestrzeni, są zgodne z przyrodniczymi predyspozycjami terenu oraz są prawidłowe z punktu widzenia potrzeb środowiska i zasad zrównoważonego rozwoju.

Reasumując, nie prognozuje się znaczącego, negatywnego oddziaływania na środowisko w wyniku wykonania zapisów projektu uchwały. W wielu aspektach projekt planu korzystnie wpłynie na poprawę jakości środowiska oraz krajobrazu, dzięki zaplanowanemu rozwojowi terenu.

## 18. OŚWIADCZENIE

Oświadczam, że spełniam wymagania art. 74a ustawy z dnia z dnia 3 października 2008 r. o udostępnianiu informacji o środowisku i jego ochronie, udziale społeczeństwa w ochronie środowiska oraz o ocenach oddziaływania na środowisko (t.j. Dz. U. z 2023 r. poz. 1094 ze zm.). Jestem świadomy odpowiedzialności karnej za złożenie fałszywego oświadczenia.

Paulina Matecka  
uprawniona do wykonywania ocen  
oddziaływania na środowisko  
na podstawie art. 74a ustawy  
z dnia 3 października 2008 r.  
o ocenach oddziaływania na środowisko

## 19. DOKUMENTACJA FOTOGRAFICZNA



Fotografia 1. Widok na zabudowę usługową w południowo-wschodniej części obszaru



Fotografia 2. Widok na tereny po wyburzonym biurcu przy ul. Polnej (wskazane strzałką) oraz pozostałą zabudowę





**Fotografia 3. Zaśmiecenie widoczne przy budynkach zlokalizowanych przy ul. Polnej**



**Fotografia 4. Widok na tereny w południowo-zachodniej części obszaru (w kierunku zachodnim)**





**Fotografia 5. Widok na obiekty przedsiębiorstwa Drumet Liny i Druty Sp. z o.o. (od strony ul. Zielnej)**



**Fotografia 6. Widok na teren Głównego Punktu Zasilania „Drumet”**

## 20. LITERATURA I WYKORZYSTANE MATERIAŁY

- [geoportal.gov.pl](http://geoportal.gov.pl);
- [geoserwis.gdos.gov.pl](http://geoserwis.gdos.gov.pl);
- Informacja dotycząca zakładów dużego ryzyka wystąpienia poważnej awarii przemysłowej województwa kujawsko-pomorskiego (stan na 31 stycznia 2021 r.);
- Internetowy Atlas Województwa Kujawsko-Pomorskiego;
- [mapy.isok.gov.pl](http://mapy.isok.gov.pl);
- Mapa hydrograficzna województwa kujawsko-pomorskiego;
- [mapy.mojregion.info](http://mapy.mojregion.info);
- materiały Krajowego Zarządu Gospodarki Wodnej Wody Polskie;
- materiały Państwowego Instytutu Geologicznego i Państwowej Służby Hydrogeologicznej;
- Opracowanie ekofizjograficzne do projektu miejscowego planu zagospodarowanie przestrzennego miasta Włocławek dla obszaru położonego w rejonie ulic: Polnej i Zielnej, Pracownia Ochrony Środowiska i Systemów Informacji Geograficznej GEOECOM, marzec 2022 r.;
- Rozporządzenie Wojewody nr 16/07 z dnia 27 grudnia 2007 r. w sprawie określenia programu ochrony powietrza dla strefy miasta Włocławek (Dz. Urz. Woj. Kuj.-Pom. Nr 154 z 2007 r., poz. 2750);
- Solon J., Borzyszkowski J., Bidłasik M., Richling A., Badora K., Balon J., Brzezińska-Wójcik T., Chabudziński Ł., Dobrowolski R., Grzegorzczak I., Jodłowski M., Kistowski M., Kot R., Krąż P., Lechnio J., Macias A., Majchrowska A., Malinowska E., Migoń P., Myga-Piątek U., Nita J., Papińska E., Rodzik J., Strzyż M., Terpiłowski S., Ziaja W., 2018, Physico-geographical mesoregions of Poland - verification and adjustment of boundaries on the basis of contemporary spatial data. *Geographia Polonica*, vol. 91, no. 2.;
- Studium uwarunkowań i kierunków zagospodarowania przestrzennego miasta Włocławek (Uchwała nr 103/XI/2007 Rady Miasta Włocławek z dnia 29 października 2007 r.);
- Uchwała nr X/96/11 Rady Miasta Włocławek z dnia 31 maja 2011 r. w sprawie miejscowego planu zagospodarowania przestrzennego miasta Włocławek dla obszaru w rejonie ulic: Leonida Teligi, Zielnej i Papieżki, zawartego pomiędzy ulicami Płocką, Barską, Polną oraz terenami bocznicy kolejowej (Dz. Urz. Woj. Kuj.-Pom. Nr 165 z 2011 r., poz.1391);
- Uchwała nr XVI/300/11 Sejmiku Województwa Kujawsko-Pomorskiego z dnia 19 grudnia 2011 r. w sprawie określenia programu ochrony powietrza dla strefy miasto Włocławek pod względem przekroczeń dopuszczalnych dwutlenku azotu (Dz. Urz. Woj. Kuj.-Pom. z 2012 r. poz. 38);
- Uchwała nr XXX/534/13 Sejmiku Województwa Kujawsko-Pomorskiego z dnia 28 stycznia 2013 r. w sprawie określenia programu ochrony powietrza dla strefy miasto Włocławek ze względu na przekroczenia poziomu dopuszczalnego benzenu i docelowego dla niklu (Dz. Urz. Woj. Kuj.-Pom. z 2013 r. poz. 784);
- Uchwała nr XLII/700/13 Sejmiku Województwa Kujawsko-Pomorskiego z dnia 28 października 2013 r. w sprawie określenia aktualizacji programu ochrony powietrza dla strefy miasto Włocławek ze względu na przekroczenie poziomu dopuszczalnego pyłu zawieszonego PM10 (Dz. Urz. Woj. Kuj.-Pom. z 2013 r. poz. 3513);
- Uchwała nr IX/51/2015 Rady Miasta Włocławek z dnia 23 czerwca 2015 r. w sprawie miejscowego planu zagospodarowania przestrzennego miasta Włocławek dla obszaru zawartego pomiędzy ulicami: Polną, Zielną i Papieżka oraz terenami bocznicy kolejowej (Dz. Urz. Woj. Kuj.-Pom. z 2015 r. poz. 2064);



- Uchwała nr XXXVII/620/17 Sejmiku Województwa Kujawsko-Pomorskiego z dnia 23 października 2017 r. w sprawie określenia programu ochrony powietrza dla strefy miasto Włocławek ze względu na przekroczenie poziomu dopuszczalnego pyłu zawieszzonego PM10 – aktualizacja;
- Uchwała nr XLI/144/2021 Rady Miasta Włocławek z dnia 30 listopada 2021 r. w sprawie przystąpienia do sporządzenia miejscowego planu zagospodarowania przestrzennego miasta Włocławek dla obszaru położonego w rejonie ulic: Polnej i Zielnej;
- Uchwała nr XLIII / 179 / 2021 Rady Miasta Włocławek z dnia 30 grudnia 2021 r. w sprawie wyznaczenia obszaru i granic aglomeracji Włocławek (Dz. Urz. Woj. Kuj.-Pom. z 2022 r. poz. 308);
- Wojewódzki Inspektorat Ochrony Środowiska w Bydgoszczy, kwiecień 2021, Roczna ocena jakości powietrza atmosferycznego w województwie kujawsko-pomorskim za rok 2020;
- Wojewódzki Inspektorat Ochrony Środowiska w Bydgoszczy, kwiecień 2019, Roczna ocena jakości powietrza atmosferycznego w województwie kujawsko-pomorskim za rok 2018;
- Wojewódzki Inspektorat Ochrony Środowiska w Bydgoszczy, Raport o stanie środowiska województwa kujawsko-pomorskiego (lata 2010-2016);
- Woś A., 1999, Klimat Polski, PWN, Warszawa;
- Wyniki pomiarów monitoringu pól elektromagnetycznych za rok 2021, GIOŚ Bydgoszcz.

Paulina Matecka  
 uprawniona do wykonywania ocen  
 oddziaływania na środowisko  
 na podstawie art. 74a ustawy  
 z dnia 3 października 2008  
 o ocenach oddziaływania na środowisko