

**Prognoza oddziaływania na środowisko ustaleń mpzp
miasta Włocławek w zakresie obszaru położonego pomiędzy ulicą
Brzeską, Placem Wolności, ulicą Kilińskiego, ulicą Okrzei, terenami
kolejowymi, ulicą Szpitalną, Parkiem im. H. Sienkiewicza, rzeką
Zgłowiączką oraz brzegiem rzeki Wisły**

kwiecień/wrzesień 2023 r. /luty 2024 r.

Spis treści

1. Wstęp	3
1.1. Podstawy formalno-prawne, cel sporządzenia prognozy	4
1.2. Zakres przestrzenny prognozy.....	4
1.3. Zastosowane metody, wykorzystane materiały	4
2. Analiza ustaleń planu.....	7
2.1. Ogólna zawartość i główne cele projektu planu	7
2.2. Powiązania projektu planu z innymi dokumentami	11
2.3. Cele ochrony środowiska ustanowione na szczeblu międzynarodowym, wspólnotowym i krajowym, istotne z punktu widzenia projektowanego dokumentu	15
3. Analizy i oceny	17
3.1. Ocena istniejącego stanu środowiska z uwzględnieniem obszarów prawnie chronionych	17
3.2. Ocena istniejącego stanu środowiska na obszarach objętych przewidywanym znaczącym oddziaływaniem	30
3.3. Potencjalne zmiany stanu środowiska w przypadku braku realizacji projektu planu	31
3.4. Istniejące problemy ochrony środowiska istotne z punktu widzenia realizacji projektu planu.	32
4. Oceny rozwiązań.....	33
4.1. Ocena przewidywanych znaczących oddziaływań na środowisko oraz cele i przedmiot ochrony Natura 2000 i jego integralność	33
4.2. Rozwiązania mające na celu zapobieganie, ograniczanie lub kompensację przyrodniczą negatywnych oddziaływań na środowisko, mogących być rezultatem realizacji projektu planu	43
4.3. Propozycja rozwiązań alternatywnych w stosunku do zawartych w projekcie planu wraz z uzasadnieniem ich wyboru, w tym wskazanie napotkanych trudności wynikających z niedostatków techniki lub luk we współczesnej wiedzy	43
5. Informacje końcowe	44
5.1. Możliwe transgraniczne oddziaływanie na środowisko	44
5.2. Przewidywane metody analizy skutków realizacji projektu planu oraz częstotliwość jej przeprowadzania	44
5.3. Wnioski i zalecenia do sposobu realizacji projektu planu	44
5.4. Streszczenie w języku niespecjalistycznym	45
Załączniki	48
Załącznik 1	49
Załącznik 2	50
Załącznik 3	51

Spis rysunków i tabel:

Rysunek 1. Studium uwarunkowań i kierunków zagospodarowania przestrzennego miasta Włocławek - wyrys.

Rysunek 2. Stężenia pyłu PM10 o okresie uśredniania wyników rok w mieście Włocławek pochodzące z łącznej emisji wszystkich typów w 2011 r.

Rysunek 3. Przekroczenie norm hałasu dzień-wieczór-noc

Rysunek 4. Obszary szczególnego zagrożenia powodzią oraz JCWP w obszarze objętym mpzp

Rysunek 5. Obszar Natura 2000 Dolina Dolnej Wisły

Rysunek 6. Projekt korytarzy ekologicznych łączących Europejską Sieć Natura 2000 w Polsce

Tabela 1. Sposób uwzględnienia celów Programu ochrony środowiska na lata 2020-2023 z uwzględnieniem perspektywy do roku 2026 dla miasta Włocławek w projekcie planu

Tabela 2. Sposób uwzględnienia celów Planu adaptacji miasta W-ka w projekcie planu

Tabela 3. Sposób uwzględnienia celów SPA w projekcie planu

Tabela 4. Dane pomiarowe na stacji Włocławek Okrzei za 30 dni 29.10. - 27.11.2022r.

Tabela 5. Zmiany podstawowych parametrów klimatu w Polsce w latach 1971-2090.

Tabela 6. Analiza oddziaływania planowanych funkcji na poszczególne elementy środowiska.

1. Wstęp

1.1. Podstawy formalno-prawne, cel sporządzenia prognozy

Podstawę prawną opracowania Prognozy oddziaływania na środowisko projektu miejscowego planu zagospodarowania przestrzennego miasta Włocławek dla obszaru miasta Włocławek w zakresie obszaru położonego pomiędzy ulicą Brzeską, Placem Wolności, ulicą Kilińskiego, ulicą Okrzei, terenami kolejowymi, ulicą Szpitalną, Parkiem im. H. Sienkiewicza, rzeką Zgłowiączką oraz brzegiem rzeki Wisły stanowi art. 41 ustawy z dnia 3 października 2008 r. o udostępnieniu informacji o środowisku i jego ochronie, udziale społeczeństwa w ochronie środowiska oraz o ocenach oddziaływania na środowisko (Dz.U.2022.1029 t.j.) oraz Uchwała Nr XXII/59/2020 Rady Miasta Włocławek z dnia 19.05.2020 r. w sprawie przystąpienia do sporządzenia miejscowego planu zagospodarowania przestrzennego j.w. Projekt ocenianego planu zagospodarowania przestrzennego zgodnie z art. 46 ww. ustawy wymaga przeprowadzenia strategicznej oceny oddziaływania na środowisko, której częścią stanowi niniejsza Prognoza. Zgodnie z art. 17 ustawy z dnia 27.03.2003 r. o planowaniu i zagospodarowaniu przestrzennym (Dz.U.2022.503 t.j.) prognozę oddziaływania na środowisko sporządza się wraz z projektem miejscowego planu. Następnie Prezydent Miasta poddaje (wraz z projektem miejscowego planu zagospodarowania przestrzennego) prognozę postępowaniu z udziałem społeczeństwa. Sporządzenie prognozy ma na celu stwierdzenie czy realizacja ustaleń projektu planu spowoduje przeobrażenia w środowisku geograficznym. Po stwierdzeniu możliwości przeobrażeń prognoza ma również na celu określenie rodzajów i wielkości przekształceń poszczególnych elementów środowiska oraz środowiska jako całości, a także uciążliwości dla życia ludzi jakie mogą być rezultatem realizacji ustaleń planu.

1.2. Zakres przestrzenny prognozy

Teren objęty projektem planu zajmuje powierzchnię ok. 56,6 ha i stanowi centrum miasta z placami publicznymi, w tym z głównym placem miasta - Placem Wolności, siedzibami wielu instytucji administracji publicznej, a także z Parkiem Miejskim im. H. Sienkiewicza.

Jest to teren w większości bardzo intensywnie zagospodarowany, głównie wysoką zabudową śródmiejską, fragmentarycznie i jednostkowo zabudową niską. Północna jego część to park miejski, który stanowi obszar o wysokich walorach przyrodniczych i krajobrazowych, a także pełni bardzo ważną funkcję dla miasta -rekreacji i wypoczynku, przewietrzania i produkcji tlenu. Jego główną oś stanowi przepływająca z północnego - wschodu na południowy - zachód rzeka Zgłowiączka.

1.3. Zastosowane metody, wykorzystane materiały

Zakres merytoryczny prognozy oddziaływania na środowisko miejscowego planu zagospodarowania przestrzennego określa art. 51 ustawy z dnia 3 października 2008 r. o udostępnieniu informacji o środowisku i jego ochronie, udziale społeczeństwa w ochronie środowiska oraz o ocenach oddziaływania na środowisko (Dz.U.2022.1029 t.j.). Wg ww. ustawy Prognoza oddziaływania na środowisko zawiera:

- 1) informacje o zawartości, głównych celach, projektowanego dokumentu oraz powiązaniach z innymi dokumentami,
 - 2) informacje o metodach zastosowanych przy sporządzeniu prognozy,
 - 3) propozycje dotyczące przewidywanych metod analiz skutków realizacji postanowień projektowanego dokumentu oraz częstotliwości jej przeprowadzania,
 - 4) informacje o możliwym transgranicznym oddziaływaniu na środowisko,
 - 5) streszczenie sporządzone w języku niespecjalistycznym,
 - 6) oświadczenie autora (...) o spełnieniu wymagań, o których mowa w art. 74a ust. 2 stanowiące załącznik nr 3 do prognozy;
 - 7) datę sporządzenia prognozy, imię, nazwisko i podpis autora (...)
- Prognoza oddziaływania na środowisko określa, analizuje i ocenia:

- 1) istniejący stan środowiska oraz potencjalne zmiany tego stanu w przypadku braku realizacji projektowanego dokumentu,
- 2) stan środowiska na obszarach objętych przewidywalnym znaczącym oddziaływaniem,
- 3) istniejące problemy ochrony środowiska istotne z punktu widzenia realizacji projektowanego dokumentu, w szczególności dotyczące obszarów podlegających ochronie na podstawie ustawy z dnia 16 kwietnia 2004 r. o ochronie przyrody,
- 4) cele ochrony środowiska ustanowione na szczeblu międzynarodowym, wspólnotowym i krajowym, istotne z punktu widzenia projektowanego dokumentu, oraz sposoby, w jakich te cele i inne problemy środowiska zostały uwzględnione podczas opracowania dokumentu,
- 5) przewidywane znaczące oddziaływania, w tym oddziaływania bezpośrednie, pośrednie, wtórne, skumulowane, krótkoterminowe, średnioterminowe i długoterminowe, stałe i chwilowe oraz pozytywne i negatywne, na cele i przedmiot ochrony obszaru Natura 2000 oraz integralność tego obszaru, a także na środowisko, a w szczególności na: różnorodność biologiczną, ludzi, zwierzęta, rośliny, wodę, powietrze, powierzchnię ziemi, krajobraz, klimat, zasoby naturalne, zabytki, dobra materialne z uwzględnieniem zależności między tymi elementami środowiska i między oddziaływaniami na te elementy;

Prognoza oddziaływania na środowisko przedstawia:

- 1) rozwiązania mające na celu zapobieganie, ograniczanie lub kompensację przyrodniczą negatywnych oddziaływań na środowisko, mogących być rezultatem realizacji projektowanego dokumentu, w szczególności na cele i przedmiot ochrony obszaru Natura 2000 oraz integralność tego obszaru,
- 2) biorąc pod uwagę cele i geograficzny zasięg dokumentu oraz cele i przedmiot ochrony obszaru Natura 2000 oraz integralność tego obszaru – rozwiązania alternatywne rozwiązań zawartych w projektowanym dokumencie wraz z uzasadnieniem ich wyboru oraz opis metod dokonania oceny prowadzącej do tego wyboru albo wyjaśnienie braku rozwiązań alternatywnych, w tym wskazania napotykanymi trudności wynikających z niedostatków techniki lub luk we współczesnej wiedzy.

Niniejsza Prognoza jest opracowaniem autorskim, sporządzonym w oparciu o posiadaną wiedzę, inwentaryzację terenu oraz dostępne dane i materiały, t. jk. publikacje, dokumenty, raporty itp., których analiza doprowadziła do sformułowania wniosków końcowych.

W pierwszym etapie poddano analizie stan środowiska przedmiotowego obszaru oraz ustalenia projektu planu. W etapie drugim dokonano oceny ustaleń projektu planu pod względem skutków wpływu tych ustaleń na szeroko pojęte środowisko, w tym przyrodnicze, kulturowe oraz ludzi. Przyjęto następujące kryteria (ze względu na przewidywane znaczące oddziaływanie): (B) bezpośrednie, (P) pośrednie, (K) krótkoterminowe, (Ś) średnioterminowe, (D) długoterminowe, (S) stałe, (CH) chwilowe, (W) wtórne, (S) skumulowane oraz pozytywne i negatywne. Podczas oceny dokonano wszechstronnej oceny powiązań między łagodzeniem zmian klimatu, adaptacją do nich oraz innymi kwestiami środowiskowymi. W etapie końcowym zaproponowano sposoby monitorowania realizacji ustaleń projektu planu oraz sformułowano wnioski.

Do sporządzenia niniejszej Prognozy wykorzystano następujące materiały:

- 1) Studium uwarunkowań i kierunków zagospodarowania przestrzennego miasta Włocławek (Uchwała Nr 103/XI/2007 Rady Miasta Włocławek z dn. 29.10.2007r.);
- 2) Środowisko przyrodnicze w województwie włocławskim, Włocławskie Towarzystwo Naukowe, Włocławek 1997 r.;
- 3) Geografia fizyczna Polski, J. Kondracki. PWN Warszawa 1998;
- 4) Program ochrony środowiska województwa kujawsko-pomorskiego na lata 2017-2020 z perspektywą na lata 2021-2024;
- 5) Program ochrony środowiska na lata 2020-2023 z uwzględnieniem perspektywy do roku 2026 dla miasta Włocławek (Uchwała Nr XXIII/77/20 Rady Miasta Włocławek z dnia 09.06.2020 r.)
- 6) Plan rozwoju i modernizacji urządzeń wodno-kanalizacyjnych dla miasta Włocławek;
- 7) Opracowanie ekofizjograficzne do projektów mpzpz (...) oraz miasta Włocławek w zakresie obszaru położonego pomiędzy ulicą Brzeską, Placem Wolności, ulicą Kilińskiego, ulicą Okrzei, terenami

- kolejowymi, ulicą Szpitalną, Parkiem im. H. Sienkiewicza, rzeką Zgłowiączką oraz brzegiem rzeki Wisły, Pracownia Ochrony Środowiska i Systemów Informacji Geograficznej GEOECOM, Toruń 2020;
- 8) Plan gospodarowania wodami na obszarze dorzecza Wisły, Załącznik do Rozporządzenia Rady Ministrów z dnia 18 października 2016 r.;
 - 9) Program ochrony środowiska przed hałasem dla miasta Włocławek na lata 2018-2023 (Uchwała Rady Miasta Włocławek Nr XLV/73/2018 z dnia 27.06.2018);
 - 10) Plan adaptacji Miasta Włocławka do zmian klimatu do roku 2030;
 - 11) Strategiczny plan adaptacji dla sektorów i obszarów wrażliwych na zmiany klimatu do roku 2020 z perspektywą do roku 2030, Warszawa październik 2013 r. (SPA)
 - 12) Dane Głównego Inspektora Ochrony Środowiska umieszczone na: www.gios.gov.pl, dostęp: listopad 2022;
 - 13) „Projekt korytarzy ekologicznych łączących Europejską Sieć Natura 2000 w Polsce”, pod kier. prof. dr hab. Włodzimierz Jędrzejewski (ZBS PAN);
 - 14) Aktualizacja programu ochrony powietrza dla strefy miasto Włocławek, ze względu na przekroczenie poziomu dopuszczalnego pyłu zawieszzonego PM10, Zarząd Województwa Kujawsko-Pomorskiego, Gdańsk 2013.

Ponadto oparto się na obowiązujących przepisach prawa, w szczególności:

- 1) Ustawa z dnia 3 października 2008 r. o udostępnieniu informacji o środowisku i jego ochronie, udziale społeczeństwa w ochronie środowiska oraz o ocenach oddziaływania na środowisko (Dz.U.2022.1029 t.j.);
- 2) Ustawa z dnia 27 kwietnia 2001 r. Prawo ochrony środowiska (Dz.U.2021.1973 t.j.);
- 3) Ustawa z dnia 20 lipca 2017 r. Prawo wodne (Dz.U.2021.2233 t.j.);
- 4) Ustawa z dnia 9 czerwca 2011 r. Prawo geologiczne i górnicze (Dz.U.2022.1072 t.j.);
- 5) Ustawa z dnia 14 grudnia 2012 r. o odpadach (Dz.U.2022.699 t.j.);
- 6) Ustawa z dnia 16 kwietnia 2004 r. o ochronie przyrody (Dz.U.2022.916 t.j.);
- 7) Ustawa z dnia 23.07.2003 r. o ochronie zabytków i opiece nad zabytkami (Dz.U.2022.840 t.j.)
- 8) Rozporządzenie w sprawie przedsięwzięć mogących znacząco oddziaływać na środowisko (Dz.U.2019.1839 t.j.).

Dostosowano się również do zaleceń Regionalnego Dyrektora Ochrony Środowiska w Bydgoszczy oraz Państwowego Powiatowego Inspektora Sanitarnego we Włocławku, którzy określili zakres niniejszej prognozy, odpowiednio pismem nr W.O.O.411.31.2022.AT oraz N.NZ-42-05-14/22. Ldz. 2937.

2. Analiza ustaleń planu

2.1. Ogólna zawartość i główne cele projektu planu

Zawartość projektu planu

Projekt przedmiotowego planu składa się z dwóch integralnych części: tekstu oraz z rysunku w skali 1:1 000. Zapisy w tekście planu podzielono na 5 rozdziałów:

1. Przepisy ogólne,
2. Ustalenia ogólne dotyczące przeznaczenia i zasad zagospodarowania terenu,
3. Ustalenia szczegółowe dotyczące przeznaczenia i zasad zagospodarowania dla poszczególnych terenów, z wyłączeniem systemów komunikacji,
4. Ustalenia szczegółowe dotyczące modernizacji, rozbudowy i budowy systemów komunikacji,
5. Postanowienia końcowe.

Projekt planu zawiera ustalenia dotyczące przeznaczenia terenów na cele związane z różnymi formami zabudowy i użytkowania terenu, w tym: zabudowy mieszkaniowej wielorodzinnej, jednorodzinnej, usług i usług nieuciążliwych, usług oświaty, miejsc kultu, terenu rozmieszczenie obiektu handlowego o powierzchni powyżej 2 tys. m², a także tereny zieleni i placu publicznego wraz z niezbędną infrastrukturą techniczną i komunikacyjną.

Dla wydzielonych terenów i ich przeznaczenia przyjęto ujednolicone identyfikatory składające się z cyfr arabskich i liter.

Dla wszystkich obszarów objętych planem (Rozdział 2) ustalono ogólne zasady i warunki, dotyczące:

- ochrony i kształtowania ładu przestrzennego,
- ochrony środowiska przyrody i krajobrazu kulturowego,
- ochrony dziedzictwa kulturowego, zabytków oraz dóbr kultury współczesnej,
- wymagań wynikających z potrzeb kształtowania przestrzeni publicznych,
- parametrów i wskaźników kształtowania zabudowy i zagospodarowania terenu w tym linie zabudowy, gabaryty obiektów i wskaźniki intensywności zabudowy,
- scalenia i podziału terenów na działki budowlane,
- szczególnego zagospodarowania terenu oraz ograniczenia w ich użytkowaniu, w tym zakaz zabudowy,
- modernizacji, rozbudowy i budowy systemów komunikacji i infrastruktury technicznej.

Ustalenia planu dotyczące ochrony środowiska znajdują się w rozdziale 2 oraz 3. W rozdziale 2 są to ustalenia ogólne dotyczące całego terenu objętego planem. Obejmują one nakazy prowadzenia tylko takich działań, które uwzględniają potrzebę ochrony środowiska. Nakazują lokalizować przebiegi infrastruktury technicznej w pasach drogowych i innych terenach publicznych, aby w jak najmniejszym stopniu zajmować grunty. Ustalenia ogólne zabezpieczają przed działaniami mogącymi pogorszyć stan środowiska, a więc nakazują prowadzenie właściwej polityki w zakresie odprowadzania ścieków, odpadów i zaopatrzenia w ciepło z nieemisyjnych źródeł, zakazują lokalizacji inwestycji mogących negatywnie wpłynąć na środowisko.

Ustalenia dotyczące ochrony środowiska umieszczono w § 6 zatytułowanym Ustalenia dotyczące zasad ochrony środowiska, przyrody i krajobrazu, zasad kształtowania krajobrazu oraz granic i sposobów zagospodarowania terenów lub obiektów podlegających ochronie, ustalonych na podstawie odrębnych przepisów, w tym terenów górniczych, a także obszarów szczególnego zagrożenia powodzią, obszarów osuwania się mas ziemnych, krajobrazów priorytetowych określonych w audycie krajobrazowym oraz w planach zagospodarowania przestrzennego województwa:

1. Ustala się nakaz zastosowania zabezpieczeń akustycznych doprowadzających poziom hałasu do wartości zgodnych z obowiązującymi normami.
2. Ustala się nakaz wyposażenia obiektów budowlanych w urządzenia nie powodujące pogorszenia standardów jakości środowiska, w tym w celu ochrony przed drganiami i emisjami oraz eliminacji zagrożeń dla higieny i zdrowia właścicieli i użytkowników nieruchomości położonych na terenach i działkach budowlanych z zabudową mieszkaniową oraz w bezpośrednim sąsiedztwie z terenami, na których zlokalizowana jest

- zabudowa mieszkaniowa.
3. Ustala się zakaz lokalizacji przedsięwzięć mogących zawsze znacząco i potencjalnie oddziaływać na środowisko, z wyłączeniem inwestycji celu publicznego, niezbędnej infrastruktury technicznej, infrastruktury kolejowej oraz sieci i urządzeń telekomunikacyjnych oraz urządzeń wodnych, w tym związanych z ochroną przeciwpowodziową.
 4. Ustala się zakaz lokalizacji grzebowisk, prosekatorium, obiektów przygotowywania i przechowywania zwłok oraz instalacji do spopielenia zwłok, instalacji do odzysku lub unieszkodliwiania odpadów niebezpiecznych, instalacji do odzysku lub unieszkodliwiania odpadów innych niż niebezpieczne, składowisk odpadów niebezpiecznych oraz innych niż niebezpieczne, w tym określonych w przepisach odrębnych, za wyjątkiem niezbędnej infrastruktury technicznej.
 5. Ustala się zakaz lokalizacji punktów do zbierania lub przeładunku odpadów i surowców wtórnych, z wyłączeniem takich punktów wynikających ze specyfiki usług, z tym zastrzeżeniem, że mogą być lokalizowane wyłącznie w budynkach na terenach działek budowlanych z tą zabudową, oraz z wyłączeniem punktów selektywnego zbierania odpadów komunalnych (PSZOK).
 6. W obszarze objętym planem ustala się:
 - 1) zakaz nowych funkcji magazynowo-składowych, w tym hurtowni z wyłączeniem terenów oznaczonych symbolami: 32 U, 33 U;
 - 2) zakaz nowych funkcji z zakresu usług stolarskich;
 - 3) zakaz nowych funkcji usługowych z zakresu obsługi motoryzacji lub remontu środków transportu: stacje paliw, stacje gazu płynnego, lakiernie, blacharnie, warsztaty naprawcze, stacje kontroli pojazdów z wyłączeniem terenów oznaczonych symbolami: 32 U, 33 U;
 - 4) istniejące usługi o funkcji określonej w pkt 1-3 ustala się wyłącznie jako podlegające adaptacji, z wykluczeniem zwiększenia powierzchni zabudowy lub zwiększenia oddziaływania na środowisko.
 7. W zakresie ochrony przed hałasem tereny niżej określone zalicza się:
 - 1) tereny oznaczone symbolami: 4 MW/U, 5 MW/U, 11 U/MW, 12 U/MN, 13 MN/U/UK, 15 MW/U, 18 MW/U, 19 MW/U, 21 MW/U, 23 MW/U, 24 MW/U, 26 MW/U, 27 MW/U, 29 MW/UC o przeznaczeniu terenu pod zabudowę mieszkaniową wielorodzinną i usługi nieuciążliwe oraz pod usługi nieuciążliwe i zabudowę mieszkaniową wielorodzinną; pod zabudowę mieszkaniową jednorodziną, usługi nieuciążliwe i obiekty sakralne – dany teren będzie zaliczany do:
 - zabudowy śródmiejskiej w rozumieniu przepisów odrębnych – do terenów strefy śródmiejskiej (dotyczy terenów oznaczonych symbolami: 4 MW/U, 5 MW/U, 11 U/MW, 15 MW/U, 18 MW/U, 21 MW/U, 23 MW/U, 24 MW/U, 26 MW/U, 27 MW/U, 29 MW/UC;
 - terenów przeznaczonych na cele mieszkaniowo-usługowe (dotyczy terenów oznaczonych symbolami: 12 U/MN, 13 MN/U/UK, 19 MW/U;
 - 2) tereny oznaczone symbolami: 10 UK/UO/MZ/ZP/ZZ, 22 UO/U o przeznaczeniu pod usługi oświaty, usługi nieuciążliwe, zamieszkania zbiorowego – do terenów związanych ze stałym lub czasowym pobytem dzieci i młodzieży. W przypadku zmiany sposobu użytkowania obiektów oświaty na funkcje usług nieuciążliwych niezwiązanych ze stałym lub czasowym pobytem dzieci i młodzieży – dany teren będzie zaliczany do terenów przeznaczonych na cele mieszkaniowo-usługowe;
 - 3) tereny oznaczone symbolami: 2 ZP*/ZZ, 6 ZP*/ZZ, 8 ZP*/ZZ, 30 KPP*, 31 ZP*KX*, 34 ZP*/ZZ, 36 ZP*/ZZ o przeznaczeniu pod tereny zieleni, placu miejskiego – do terenów przeznaczonych na cele rekreacyjno-wypoczynkowe;
 - 4) tereny oznaczone pozostałymi symbolami, nie zalicza się do terenów, dla których ustala się dopuszczalne poziomy hałasu.
 8. W terenie oznaczonym:
 - symbolem 37 U/ZZ od strony ul. Okrzei oraz od strony terenów kolejowych;w kształtowaniu zabudowy oraz zagospodarowaniu terenu, należy uwzględnić stosowanie rozwiązań chroniących przed hałasem w środowisku.
 9. Obszar objęty planem podlega wymaganiom przepisów odrębnych w zakresie gospodarki odpadami oraz w zakresie oczyszczania ścieków bytowych i przemysłowych.
 10. Obszar objęty planem położony jest w obszarze zadań wynikających z planu zagospodarowania przestrzennego województwa kujawsko-pomorskiego: zadanie nr 47 o znaczeniu wojewódzkim – zachowanie korytarzy ekologicznych zapewniających ciągłość między obszarami prawnie chronionymi, w tym w dolinie Wisły.
 11. W obszarze objętym planem nie występują tereny górnicze a także osuwania się mas ziemnych.

12. Część obszaru objętego planem (zgodnie z rysunkiem planu) położona jest w granicach nieudokumentowanego Głównego Zbiornika Wód Podziemnych nr 215 „Subniecka Warszawska”.
13. W obszarze objętym planem ustala się granice terenów podlegających ochronie, ustalonych na podstawie odrębnych przepisów (zgodnie z rysunkiem planu): granice Obszaru Specjalnej Ochrony Ptaków PLB040003 „Dolina Dolnej Wisły” (granice obszaru Natura 2000) dla których obowiązują sposoby zagospodarowania (szczegółowe zakazy, ograniczenia oraz obowiązki) zgodnie z przepisami odrębnymi. Wymienione obszary określone są w przepisach zawartych w rozdziale 3 i w rozdziale 4.
14. Część obszaru objętego planem (w zakresie wg rysunku planu) położona jest w granicach obszaru szczególnego zagrożenia powodzią – zagospodarowanie terenu i realizacja zabudowy na warunkach wynikających z przepisów odrębnych.
15. Na obszarze objętym planem wyznacza się Teren Doliny Zgłowiączki (w zakresie wg rysunku planu), jako część korytarza ekologicznego łączącego tereny lasów okalających miasto z rzeką Wisłą podlegający ochronie na podstawie ustaleń miejscowego planu poprzez:
 - 1) zachowanie zieleni i jej ochronę na terenach zabudowy mieszkaniowej oraz zabudowy usługowej;
 - 2) kształtowanie terenów zielonych w ramach funkcji rekreacyjnej dla mieszkańców miasta oraz ochrony przeciwpowodziowej.
16. Na terenach oznaczonych symbolami: 32 U, 33 U, 34 ZP*/ZZ, 35 WS*, 36 ZP*/ZZ, 37 U/ZZ, 2 KD-GP*/ZZ, 3 KD-G*, 21 KD-L* przyległych bezpośrednio do linii kolejowej obowiązują szczególne warunki zagospodarowania oraz ograniczenia w ich użytkowaniu w zakresie sytuowania budowli i budynków, drzew i krzewów oraz wykonywania robót ziemnych, wynikające z sąsiedztwa z obszarem kolejowym zgodnie z przepisami odrębnymi.
17. W części obszaru objętego planem – wyznacza się strefę ograniczeń w sąsiedztwie obszaru kolejowego (zgodnie z rysunkiem planu) na terenach przyległych bezpośrednio do tego obszaru (usytuowanego poza granicami planu oraz od terenów oznaczonych symbolami 38 KK/WS*, 39 KK/ZZ*), dla której obowiązują szczególne warunki zagospodarowania terenów oraz ograniczenia w ich użytkowaniu w zakresie sytuowania budowli i budynków, drzew i krzewów oraz wykonywania robót ziemnych, wynikające z sąsiedztwa z obszarem kolejowym, zgodnie z przepisami odrębnymi w zakresie transportu kolejowego.
18. Krajobrazy priorytetowe określone w audycie krajobrazowym: nie występuje potrzeba określenia.
19. Granica terenów zamkniętych jest tożsama z zachodnią granicą planu z wyłączeniem zachodniej granicy terenu oznaczonego symbolem 2 KD-GP*/ZZ oraz obejmuje tereny oznaczone symbolami: 38 KK/WS*, 39 KK/ZZ*.

oraz w § 5. Ustalenia dotyczące zasad ochrony i kształtowania ładu przestrzennego:

1. Sytuowanie zabudowy zgodnie z ustalonymi na rysunku planu liniami zabudowy nieprzekraczalnymi i obowiązującymi oraz ustalonymi w tekście uchwały zasadami kształtowania zabudowy.
2. Dopuszcza się zabudowę sezonową oraz tymczasowe obiekty budowlane o funkcji zgodnej z przeznaczeniem terenu o wysokości maksymalnie 4,0m, na warunkach wynikających z przepisów odrębnych ze szczególnym uwzględnieniem przepisów z zakresu ochrony przeciwpożarowej – chyba, że ustalenia szczegółowe stanowią inaczej.
3. Dopuszcza się lokalizację budowli naziemnych o wysokości maksymalnie 10,0m.
4. Dopuszcza się realizację inwestycji wynikających z przeznaczenia dopuszczalnego terenu przed realizacją ustaleń przeznaczenia terenu podstawowego, bez względu na stopień zainwestowania działek budowlanych (w tym również działek niezabudowanych), pod warunkiem zachowania wskaźników zagospodarowania terenu.

oraz w § 9 Zasady kształtowania zabudowy oraz wskaźniki zagospodarowania terenu (...):

1. Tereny oznaczone symbolami 4 MW/U, 5 MW/U, 11 U/MW, 14 UK, 15 MW/U, 16 U/ZP*, 17 UK, 18 MW/U, 21 MW/U, 22 UO/U, 23 MW/U, 24 MW/U, 25 U, 26 MW/U, 27 MW/U, 28 UK, 29 MW/UC zalicza się do zabudowy śródmiejskiej w rozumieniu przepisów odrębnych.
2. Zabudowa mieszkaniowa jednorodzinna oraz usługi, w tym nieuciążliwe, zabudowa mieszkaniowa wielorodzinna oraz usługi, w tym nieuciążliwe określone w ustaleniach szczegółowych rozdziału 3 jako przeznaczenie terenu - podstawowe, występują równoważnie, z zaakcentowaniem funkcji istniejących na poszczególnych terenach poprzez oznaczenie symbolem MN/U lub U/MN; MW/U lub U/MW.

3. W ramach przeznaczenia terenu mieszczą się elementy zagospodarowania bezpośrednio z nim związane, warunkujące prawidłowe korzystanie z terenu wraz z niezbędną dla jego funkcjonowania towarzyszącą zabudową garaży i budynków gospodarczych o wysokości maksymalnej 5,0m – lokalizacja zależna od dostępności terenu.
4. Maksymalna i minimalna wysokość zabudowy została określona przepisami zawartymi w rozdziale 3.
5. Ustalona minimalna wysokość zabudowy nie dotyczy przebudowy, rozbudowy w głąb działki budowlanej oraz części budynków, takich jak: łączniki, wiatrolapy, zadaszenia, garaże wbudowane częściowo w bryłę główną budynku.
6. Ustalona przepisami zawartymi w rozdziale 3 geometria dachów dotyczy bryły głównej budynku. Na częściach uzupełniających takiego obiektu budowlanego, dopuszcza się inną geometrię dachu niż ustalone w rozdziale 3.

oraz w § 11 Ustalenia dotyczące zasad modernizacji, rozbudowy i budowy systemów komunikacji i infrastruktury technicznej:

1. W obszarze objętym planem obowiązują ustalenia ogólne:
 - 1) magistrale i rozdzielcze sieci infrastruktury technicznej należy prowadzić po terenach układu komunikacyjnego. W uzasadnionych technicznie przypadkach, dopuszcza się realizację sieci na terenach innych niż układ komunikacyjny;
 - 2) korzystanie z sieci i urządzeń infrastruktury technicznej, dostęp do obiektów i urządzeń, przyłączanie nowych odbiorców, budowa nowej sieci, przebudowa, modernizacja oraz remonty, zgodnie z przepisami odrębnymi właściwymi dla danego dysponenta infrastruktury – dotyczy infrastruktury określonej od ust. 2 do ust. 11 § 11 uchwały;
 - 3) przy lokalizacji obiektów budowlanych, należy zachować normatywne odległości od sieci infrastruktury technicznej;
 - 4) przy budowie, przebudowie i remontach dróg należy uwzględnić stosowanie rozwiązań ograniczających hałas środowiskowy.
2. W zakresie zaopatrzenia w wodę oraz ochrony przeciwpożarowej ustala się:
 - 1) z sieci wodociągowej;
 - 2) przeciwpożarowe zaopatrzenie wodne z sieci wodociągowej poprzez hydranty nadziemne;
 - 3) dopuszcza się hydranty podziemne o średnicy nominalnej DN 80 w szczególnie uzasadnionych przypadkach, kiedy zainstalowanie hydrantu nadziemnego jest niemożliwe;
 - 4) dopuszcza się realizację odrębnej sieci zaopatrzenia w wodę i indywidualnych przeciwpożarowych zbiorników wodnych w uzasadnionych technicznie przypadkach;
 - 5) obiekty i urządzenia, dojazdy, dostęp i drogi pożarowe do tych obiektów i urządzeń, zgodnie z wymaganiami określonymi przepisami odrębnymi, w tym powinny odpowiadać warunkom w zakresie ochrony przeciwpożarowej;
 - 6) na trasie sieci wodociągowej zabrania się dokonywać nasadzeń drzew i krzewów.
3. W zakresie odprowadzenia ścieków ustala się:
 - 1) odprowadzenie ścieków bytowych i przemysłowych do sieci kanalizacyjnej;
 - 2) na trasie sieci kanalizacyjnej zabrania się dokonywać nasadzeń drzew i krzewów.
4. W zakresie odprowadzania wód opadowych i roztopowych ustala się:
 - 1) zgodnie z przepisami odrębnymi na warunkach uzgodnionych z gestorem sieci z zastrzeżeniem, że dopuszcza się odprowadzanie wód opadowych i roztopowych do wód powierzchniowych na warunkach wynikających z przepisów odrębnych;
 - 2) ustala się zakaz odprowadzania wód opadowych i roztopowych na tereny kolejowe oraz zakaz korzystania z kolejowych urządzeń odwadniających.
5. (...)
6. W zakresie zaopatrzenia w ciepło ustala się: z sieci ciepłowniczej lub indywidualnie, w oparciu o źródła niskoemisyjne i bezemisyjne, w tym OZE.
7. W zakresie zaopatrzenia w gaz ziemny ustala się: z sieci gazowej, na warunkach wynikających z przepisów odrębnych.
8. W zakresie telekomunikacji ustala się: zgodnie z przepisami odrębnymi.
9. W zakresie gospodarki odpadami ustala się: obowiązek magazynowania odpadów komunalnych oraz ich usuwanie w systemie gospodarowania odpadami stosowanym w gospodarce komunalnej miasta.

Główne cele projektu planu

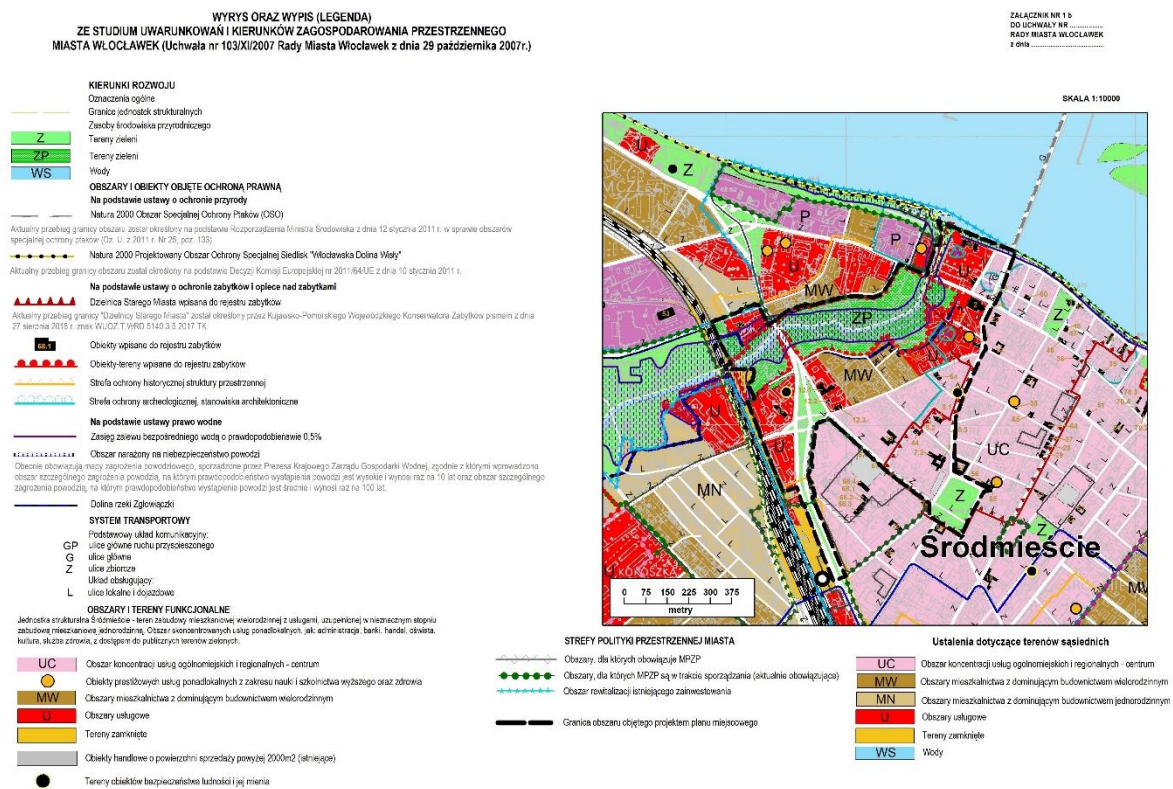
Celem planu jest ustalenie przeznaczenia terenów, w tym dla inwestycji celu publicznego, oraz określenie sposobu ich zagospodarowania i zabudowy.

Plan realizuje ustalenia studium uwarunkowań i kierunków zagospodarowania przestrzennego miasta Włocławek.

2.2. Powiązania projektu planu z innymi dokumentami

Studium uwarunkowań i kierunków zagospodarowania przestrzennego miasta Włocławek (Uchwała Rady Miasta Włocławek Nr 103/XI/2007)

Teren objęty projektem planu został wyznaczony jako obszar UC – obszar koncentracji usług oświatowych i regionalnych – centrum; U- usług; Z, ZP – zieleni; MW – obszary mieszkalnictwa z dominującym budownictwem wielorodzinnym. Projekt planu realizuje ogólną koncepcję rozwoju przestrzennego miasta zawartą w Studium.



Rysunek 1. Studium uwarunkowań i kierunków zagospodarowania przestrzennego miasta Włocławek - wyrys.

Źródło: Studium uwarunkowań i kierunków zagospodarowania przestrzennego miasta Włocławek (Uchwała Rady Miasta Włocławek Nr 103/XI/2007)

Polityka przestrzenna miasta Włocławka prowadzona na przedmiotowym terenie (mpzp)

Na przedmiotowym terenie obowiązuje obecnie jeden mpzp - uchwała Nr IX/73/11 Rady Miasta Włocławek z dnia 9 maja 2011 r. w sprawie miejscowego planu zagospodarowania przestrzennego w zakresie obszaru położonego we Włocławku pomiędzy: brzegiem rzeki Wisły na odcinku od ujścia rzeki Zgłowiączki do zachodniej granicy nieruchomości nr 1/26 KM 48, wzdłuż tej granicy i w kierunku zachodnim wzdłuż granicy działki nr 3/6 i 3/1 KM 48, ulicą Ogniową, Chmielną, Wronią, Okrzei do wysokości ulicy Kościuszki, granicą obszarów kolejowych, ulicą Szpitalną, Okrzei i zachodnią granicą Parku im. H. Sienkiewicza, ulicą Wyszyńskiego oraz zachodnim brzegiem rzeki Zgłowiączki z wyłączeniem terenów objętych miejscowymi planami zagospodarowania przestrzennego uchwalonymi po 1 stycznia 1995 r. (Dz. Urz. Woj. Kuj.-Pom. z 2011 r. Nr 167, poz. 1403), wyznaczający

tereny zabudowy usługowej, w tym usług kultu, zabudowy mieszkaniowej wielorodzinnej, zieleni urządzonej, wód powierzchniowych śródlądowych oraz tereny komunikacji.

Program ochrony środowiska na lata 2020-2023 z uwzględnieniem perspektywy do roku 2026 dla miasta Włocławek (Uchwała Nr XXIII/77/20 Rady Miasta Włocławek z dnia 09.06.2020 r.)

Główny cel Programu to poprawa stanu środowiska, a jego osiągnięciu mają służyć wyznaczone obszary interwencji, dla których określono cele i kierunki, a także zadania.

Tabela 1. Sposób uwzględnienia celów Programu ochrony środowiska na lata 2020-2023 z uwzględnieniem perspektywy do roku 2026 dla miasta Włocławek w projekcie planu

Lp.	Obszar interwencji	Sposób uwzględnienia celów Programu w projekcie planu
1.	Ochrona klimatu i jakości powietrza	§6, §9, §11,
2.	Zagrożenia hałasem	§6
3.	Pola elektromagnetyczne	§6, §11
4.	Gospodarowanie wodami	§6, §11
5.	Gospodarka wodno-ściekowa	§6, §11
6.	Zasoby geologiczne	§6
7.	Gleby	§6
8.	Gospodarka odpadami i zapobieganie powstawaniu odpadów	§6, §11
9.	Zasoby przyrodnicze	§6
10.	Zagrożenia poważnymi awariami	§6, §11
11.	Edukacja ekologiczna	nie dotyczy

Źródło: Analizy własne

Ustalenia zawarte w projekcie planu wpisują się w określone w ww. planie ochrony środowiska cele w ramach wyznaczonych obszarów interwencji. Większość ustaleń znajduje się w §6 Ustalenia dotyczące zasad ochrony środowiska, przyrody, krajobrazu kulturowego (...), a także w §11 Ustalenia dotyczące zasad modernizacji, rozbudowy i budowy systemów komunikacji i infrastruktury technicznej.

Strategia rozwoju miasta Włocławek 2030+ (Uchwała Rady Miasta Włocławek XLIX/75/2022)

Zagospodarowanie przestrzeni wskazane w projekcie planu wpisuje się w jeden z czterech celów strategicznych: Miasto przyjazne dla klimatu i odporne na jego zmiany.

Plan adaptacji miasta Włocławka do zmian klimatu do roku 2030

Celem nadrzędnym planu adaptacji jest Zapewnienie zrównoważonego rozwoju miasta Włocławka oraz bezpieczeństwa jego mieszkańców poprzez poprawę funkcjonowania sektorów miasta szczególnie wrażliwych na ekstremalne zjawiska pogodowe. Realizacji celu nadrzędnego będzie służyć siedem celów szczegółowych.

Tabela 2. Sposób uwzględnienia celów Planu adaptacji miasta W-ka w projekcie planu

Lp.	Cele szczegółowe	Sposób uwzględnienia celów Planu adaptacji w projekcie planu
1.	Zwiększenie odporności miasta na występowanie powodzi nagłych/miejskich	§9, §11,
2.	Zwiększenie odporności miasta na występowanie powodzi od rzek	§9, §11,
3.	Zwiększenie odporności miasta na występowanie okresów bezopadowych z wysoką temperaturą	§9, §11,
4.	Zwiększenie odporności miasta na występowanie deszczy nawalnych oraz lokalne podtopienia	§9, §11,
5.	Zwiększenie odporności miasta na występowanie wyższych temperatur maksymalnych oraz fal upałów, potęgowanych przez zjawisko miejskiej wyspy ciepła	§9, §11,
6.	Zwiększenie odporności miasta na występowanie przekroczeń norm stężeń, w tym epizodów smogowych	§9, §11,

7.	Zwiększenie odporności miasta na występowanie burz (w tym burz z gradem)	§9, §11,
----	--	----------

Źródło: Analizy własne

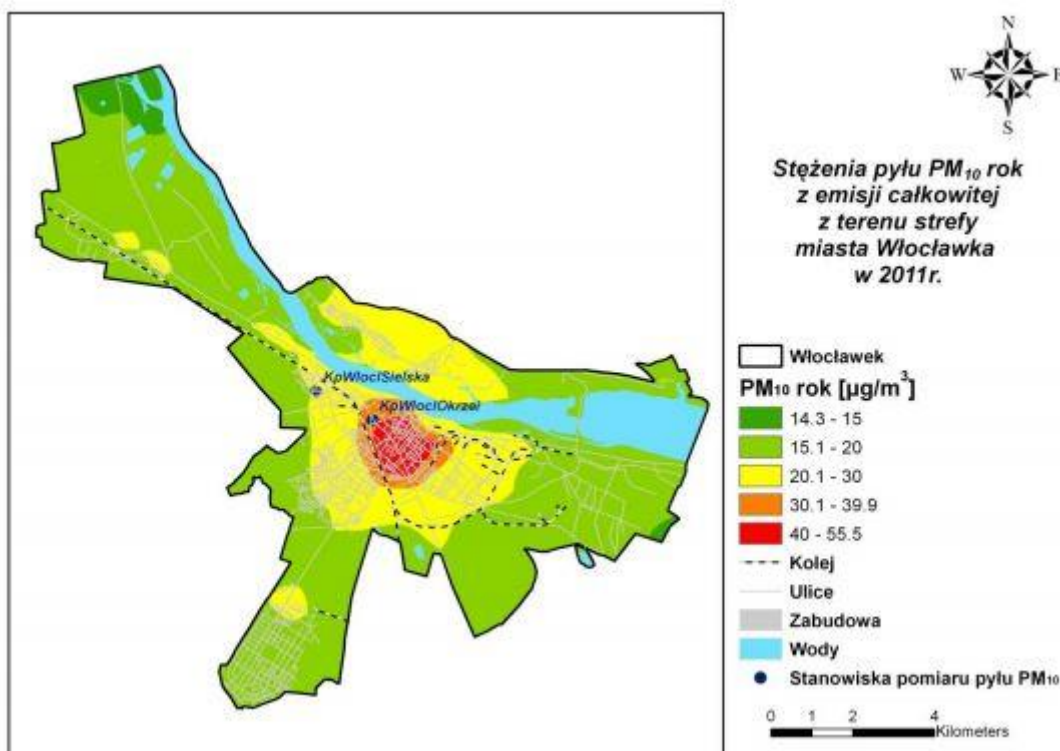
Ustalenia zawarte w projekcie planu wpisują się w określone w ww. planie adaptacji miasta Włocławka cele, zarówno cel nadrzędny jak i cele szczegółowe.

Aktualizacja programu ochrony powietrza dla strefy miasto Włocławek, ze względu na przekroczenie poziomu dopuszczalnego pyłu zawieszony PM10, Zarząd Województwa Kujawsko-pomorskiego, Gdańsk 2013

W ramach programu określono działania kierunkowe zmierzające do przywrócenia standardów jakości powietrza w zakresie pyłu PM10, których wdrożenie spowoduje obniżenie emisji pyłu PM10 będące przykładem dobrej praktyki w zagospodarowaniu przestrzennym, działalności gospodarczej oraz życiu codziennym społeczeństwa, które w miarę możliwości technicznych i ekonomicznych powinny być wdrażane do codziennej praktyki. Spośród 7 obszarów, w których ww. działania wskazano, szczególnie ważny dla analizy wpływu projektu planu na środowisko jest obszar 7. Zakres planowania przestrzennego, dla którego wyznaczono następujące działania polegające na:

- wprowadzaniu zieleni ochronnej i urządzonej oraz niekubaturowe zagospodarowanie przestrzeni publicznych miasta (place, skwery),
- wprowadzaniu obszarów zielonych i wolnych od zabudowy celem lepszego przewietrzania miasta,
- w przypadku stosowania w nowych budynkach indywidualnych systemów grzewczych nakaz stosowania ogrzewania niskoemisyjnego lub bezemisyjnego.

Wszystkie ww. działania są zawarte w projekcie planu – wyznaczono tereny zieleni urządzonej. Obszar doliny rzeki Zgłowiączki pozostał obszarem niezabudowanym służącym m.in. lepszemu przewietrzaniu miasta. Wprowadzono nakaz stosowania w ramach indywidualnych systemów grzewczych ogrzewania niskoemisyjnego lub bezemisyjnego.



Rysunek 2. Stężenia pyłu PM10 o okresie uśredniania wyników rok w mieście Włocławek pochodzące z łącznej emisji wszystkich typów w 2011 r.

Źródło: Aktualizacja programu ochrony powietrza dla strefy miasto Włocławek, ze względu na przekroczenie poziomu dopuszczalnego pyłu zawieszzonego PM10, Zarząd Województwa Kujawsko-pomorskiego, Gdańsk 2013

Program ochrony środowiska przed hałasem dla miasta Włocławek na lata 2018-2023 (Uchwała Nr XLV/73/2018 Rady Miasta Włocławek z dnia 27.06.2018 r.)

Jako cel strategiczny programu przyjęto utrzymanie trendu zmniejszenia się narażenia mieszkańców na ponadnormatywny hałas drogowy, utrzymanie niewielkiego narażenia mieszkańców na ponadnormatywny hałas kolejowy. Cel ten będzie realizowany poprzez działania:

- modernizacja dróg,
- budowa nowych dróg usprawniających komunikację w mieście (...),
- poprawa nawierzchni istniejących dróg i utrzymanie dobrego stanu technicznego pozostałych dróg, szczególnie w obszarach, w których mają miejsce przekroczenia norm akustycznych,
- utrzymanie dobrego stanu technicznego torowisk kolejowych w granicach administracyjnych miasta, szczególnie w obszarach, w których mają miejsce przekroczenia norm akustycznych,
- stosowanie rozwiązań technicznych z zakresu ochrony przed hałasem tam gdzie jest to niezbędne,
- uwzględnienie w planowaniu przestrzennym wyników map akustycznych oraz wprowadzenie odpowiednich zapisów dotyczących ochrony przed hałasem do mpzp,
- kontrola przestrzegania przepisów,
- edukacja mieszkańców w zakresie szkodliwości hałasu.

Spśród 8 ww. działań, szczególnie ważne dla analizy wpływu projektu planu na środowisko jest działanie 6. Uwzględnienie w planowaniu przestrzennym wyników map akustycznych oraz wprowadzenie odpowiednich zapisów dotyczących ochrony przed hałasem do mpzp – w projekcie przedmiotowego planu uwzględniono ww. zapisy – m.in. w §6.

Strategia Rozwoju Województwa Kujawsko-Pomorskiego do roku 2030. Plan przyspieszenia 2030+ (Uchwała Nr XXVIII/399/20 Sejmiku Województwa Kujawsko-Pomorskiego z dnia 21 grudnia 2020 r.)

Ustalenia planu poprzez podnoszenie standardów zamieszkania ludności z jednoczesnym poszanowaniem środowiska przyrodniczego realizują zawarty w Strategii obszar „Przestrzeń”, cel główny „Dostępna przestrzeń i czyste środowisko”, a także poprzez wyznaczenie terenów o funkcji usług publicznych, w tym dotyczących edukacji, zdrowia, obszar „Społeczeństwo”, cel główny „Skuteczna edukacja” oraz „Zdrowe, aktywne i zamożne społeczeństwo”.

Plan zagospodarowania przestrzennego województwa kujawsko-pomorskiego (Uchwała Nr XI/135/2003 Sejmiku Województwa Kujawsko-Pomorskiego z dnia 26.06.2003 r.)

Projekt planu realizuje kierunki zagospodarowania województwa kujawsko - pomorskiego w zakresie ochrony środowiska, w tym: poprawy jakości wód, w zakresie infrastruktury komunalnej, w tym rozbudowy sieci wodociągowej i uporządkowania gospodarki ściekowej. Przedmiotowy teren położony jest w obszarze zadania samorządu województwa służącego realizacji ponadlokalnych celów publicznych zawartych w Planie zagospodarowania przestrzennego województwa kujawsko-pomorskiego, tj. zadania nr 47 o znaczeniu wojewódzkim – zachowanie korytarzy ekologicznych zapewniających ciągłość między obszarami prawnie chronionymi, w tym w dolinie Wisły.

2.3 Cele ochrony środowiska ustanowione na szczeblu międzynarodowym, wspólnotowym i krajowym, istotne z punktu widzenia projektowanego dokumentu

Analiza dokumentów poziomu międzynarodowego, krajowego, regionalnego zajmujących się problematyką ochrony środowiska pozwala stwierdzić, iż cele ochrony ustanowione w tych dokumentach zostały zaadaptowane do projektu planu poprzez ustalenie określonych zapisów – nakazów i zakazów. Należy zaznaczyć, iż Polska jako kraj członkowski UE wiele celów ochrony środowiska ratyfikowała w formie ustaw i rozporządzeń, wobec powyższego znaczna część ustaleń zawartych w projekcie planu wynika z obowiązujących przepisów prawa.

Cele ustanowione na szczeblu międzynarodowym i wspólnotowym

Konferencja Narodów Zjednoczonych w Rio de Janeiro w 1992 r. (Podpisana przez Polskę w czerwcu 1992 roku, ratyfikowana w 1996 r.).

Na Konferencji zdefiniowano pojęcie zrównoważonego rozwoju jako równorzędne traktowanie racji społecznych, ekonomicznych i ekologicznych, co oznacza konieczność integrowania zagadnień ochrony środowiska z polityką w poszczególnych dziedzinach gospodarki. Projekt planu równorzędnie traktuje racje społeczne, ekonomiczne i ekologiczne poprzez wprowadzenie ustaleń zapewniających optymalne użytkowanie przedmiotowego terenu.

Agenda XXI - Globalny Program Działania na XXI wiek

Do problematyki ochrony środowiska odnosi się części II „Ochrona i zarządzanie zasobami przyrody”, gdzie znajdują się działania niezbędne do ochrony i prawidłowego zarządzania zasobami przyrody. Projekt planu zawiera ustalenia, które wpisują się w następujące działania: zapobieganie zagrożeniom, zwalczanie negatywnych zjawisk w środowisku, ochrona zasobów środowiska, bezpieczna gospodarka.

Cele ustanowione na szczeblu krajowym

Konstytucja Rzeczypospolitej Polskiej

Zgodnie z art. 5. Konstytucji Rzeczypospolitej Polskiej (przyjęta w 2007 r.) Rząd RP zapewnia ochronę środowiska kierując się zasadą zrównoważonego rozwoju. Art. 74 ustala natomiast, że ochrona środowiska jest obowiązkiem m.in. władz publicznych, które poprzez swą politykę powinny zapewnić bezpieczeństwo ekologiczne współczesnemu i przyszłym pokoleniom. Projekt planu zawiera szereg ustaleń, które realizują zasadę zrównoważonego rozwoju.

Krajowa Strategia Rozwoju Regionalnego 2010-2030: Rozwój społecznie wrażliwy i terytorialnie zrównoważony (przyjęta przez Radę Ministrów w dniu 17 września 2019 r.)

Projekt planu wpisuje się szczególnie w wyznaczony do osiągnięcia celu 1 p.n. „Zwiększenie spójności rozwoju kraju w wymiarze społecznym, gospodarczym, środowiskowym i przestrzennym” kierunek „Zwiększenie wykorzystania potencjału rozwojowego miast średnich tracących funkcje społeczno-gospodarcze”.

Krajowy Program Oczyszczania Ścieków Komunalnych - AKPOŚK (piąta aktualizacja zatwierdzona przez RM 31.07.2017 r.). Program ten zawiera wykaz aglomeracji o RLM 2 000, wraz z jednoczesnym wykazem niezbędnych przedsięwzięć w zakresie budowy, rozbudowy lub modernizacji oczyszczalni ścieków komunalnych oraz budowy i modernizacji zbiorczych systemów kanalizacyjnych, jakie należy zrealizować w tych aglomeracjach w latach 2016-2021. Przedmiotowy obszar jako fragment miasta Włocławka został ujęty w Załączniku 2 – Wykaz aglomeracji oraz przedsięwzięć ujętych w AKPOŚK 2017 jako aglomeracja kanalizacyjna o nazwie Włocławek, l_d aglomeracji PLKP 003.

Strategiczny plan adaptacji dla sektorów i obszarów wrażliwych na zmiany klimatu do roku 2020 z perspektywą do roku 2030, Warszawa październik 2013 r. (SPA)

Celem głównym SPA jest zapewnienie zrównoważonego rozwoju oraz efektywnego funkcjonowania gospodarki i społeczeństwa w warunkach zmian klimatu.

Cel główny zostanie osiągnięty poprzez realizację sześciu celów szczegółowych i wskazanych w ramach tych celów kierunków działań.

Realizacji celu głównego i celów szczegółowych sprzyjać będą także następujące działania o charakterze horyzontalnym:

- legislacyjne,
- organizacyjne,
- informacyjne,
- naukowe i tworzenie programów badawczych.

Ustalenia zawarte w projekcie planu wpisują się w określone w SPA cele, zarówno cel główny jak i cele szczegółowe.

Tabela 3. Sposób uwzględnienia celów SPA w projekcie planu

Lp.	Cele szczegółowe SPA	Sposób uwzględnienia celów SPA w projekcie planu
1.	Zapewnienie bezpieczeństwa energetycznego i dobrego stanu środowiska	§ 65 §6, §11
2.	Skuteczna adaptacja do zmian klimatu na obszarach wiejskich	nie dotyczy
3.	Rozwój transportu w warunkach zmian klimatu	§11. Rozdział 4
4.	Zapewnienie zrównoważonego rozwoju regionalnego i lokalnego z uwzględnieniem zmian klimatu	wszystkie zapisy
5.	Stymulowanie innowacji sprzyjających adaptacji do zmian klimatu	§9, §11
6.	Kształtowanie postaw społecznych sprzyjających adaptacji do zmian klimatu	§9, §11

Źródło: Analizy własne

Oceniając sposób, w jaki cele ochrony środowiska ustanowione na szczeblu międzynarodowym, wspólnotowym i krajowym oraz inne problemy środowiska zostały uwzględnienie w projekcie planu uznaje się, że warunek zostaje spełniony. Dokonana powyżej analiza celów ochrony środowiska wykazała, iż zapisy projektu planu zawierają istotne z punktu widzenia planu miejscowego kierunki, cele i działania określone w tych dokumentach.

3. Analizy i oceny

3.1. Ocena istniejącego stanu środowiska z uwzględnieniem obszarów prawnie chronionych¹

Teren objęty projektem planu zajmuje powierzchnię ok. 65,7 ha i stanowi ściśle centrum miasta. Pod względem zagospodarowania terenu dzieli się na dwa różne obszary:

Obszar 1 intensywnie zagospodarowany, głównie wysoką zabudową śródmiejską, fragmentarycznie i jednostkowo zabudową niską. Stanowi bardzo duże znaczenie dla miasta ze względu na pełnienie przez niego funkcji reprezentacyjnej – jest to obszar lokalizacji wielu obiektów i instytucji użyteczności publicznej.

Obszar 2 stanowiący park miejski im. H. Sienkiewicza, którego oś stanowi rzeka Zgłowiączka oraz teren bulwarów nadrzecznych. Stanowi bardzo duże znaczenie dla miasta ze względu na pełnienie przez niego funkcji rekreacji dla mieszkańców miasta oraz przewietrzania miasta.

Różnorodność biologiczna

Obszar 1 jest mało zróżnicowany, zarówno pod względem różnorodności gatunkowej świata roślinnego i zwierzęcego. Jest to teren w dużym stopniu zdewastowany przez antropopresję. Nie występują tu obszary wyróżniające się w skali regionu pod względem walorów przyrodniczych. Występuje tu jeden ekosystem synantropijny silnie zurbanizowany. Charakteryzuje się on fauną i florą prawie całkowicie zorganizowaną i kontrolowaną przez człowieka.

Obszar 2 odznacza się stosunkowo dużym zróżnicowaniem, jest to park miejski powstały w 1875 roku, jego oś stanowi rzeka Zgłowiączka. Mimo, że roślinność została wprowadzona sztucznie (założenie parkowe) to istnieje wiele okazów naturalnych. Obszar parku stanowi siedliska dla wielu zwierząt, ptactwa, owadów. Jest on korytarzem ekologicznym umożliwiającym migrację roślin, zwierząt i grzybów. Obszar parku jest bardzo dobrze utrzymany, aczkolwiek jednocześnie bardzo powszechnym miejscem odpoczynku i rekreacji mieszkańców miasta, stąd odznaczający się silną penetracją, a tym samym zdarzają się incydentalnie akty wandalizmu, niszczenia roślinności.

Zidentyfikowano następujące zagrożenia:

- incydentalnie wandalizm, niszczenie roślinności, zanieczyszczanie śmieciami w obszarze parku miejskiego

Ludzie i dobra materialne

Przedmiotowy teren to obszar cenny dla miasta – obszar 1 stanowi centrum miasta z siedzibami najważniejszych instytucji, w tym administracji publicznej, szkolnictwa wyższego, obiektów kultu, itp.; obszar 2 stanowi park miejski z wieloma i różnorodnymi miejscami do rekreacji, wypoczynku, z dużą ilością zieleni wpływającej pozytywnie na warunki arosanitarne miasta.

Wzdłuż rzeki Wisły i Zgłowiączki występuje obszar szczególnego zagrożenia powodzią obejmujący teren bulwarów.

Zidentyfikowano następujące zagrożenia:

- prawdopodobieństwo wystąpienia powodzi 1%, 10%.

Poważne awarie

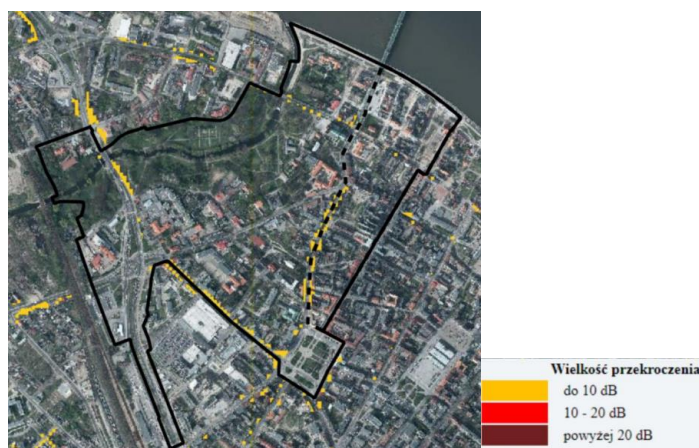
Na przedmiotowym terenie nie występują zakłady o zwiększonym ryzyku lub zakłady o dużym ryzyku wystąpienia poważnej awarii przemysłowej (zgodnie z Rozporządzeniem Ministra Gospodarki z 09.04.2002 r. w sprawie rodzaju i ilości znajdujących się w zakładzie substancji niebezpiecznych, decydujących o zaliczeniu zakładu do zakładu o zwiększonym lub dużym ryzyku wystąpienia poważnej

¹ Opracowano m.in. z wykorzystaniem zapisów: Opracowanie ekofizjograficzne do projektów mpzp (...) oraz miasta Włocławek w zakresie obszaru położonego pomiędzy ulicą Brzeską, Placem Wolności, ulicą Kilińskiego, ulicą Okrzei, terenami kolejowymi, ulicą Szpitalną, Parkiem im. H. Sienkiewicza, rzeką Zgłowiączką oraz brzegiem rzeki Wisły, Pracownia Ochrony Środowiska i Systemów Informacji Geograficznej GEOECOM, Toruń 2020;

awarii przemysłowej). Jednak w pozostałej części miasta identyfikuje się takie zakłady, najbliższe to Zakłady Azotowe Anwil S.A. znajdujące się na północny-zachód od przedmiotowego obszaru.

Krajobraz akustyczny

Przedmiotowy obszar to ściśle centrum miasta, jest więc narażony na występowanie typowego hałasu miejskiego, szczególnie komunikacyjnego, zaobserwowano przekroczenie norm hałasu drogowego i kolejowego do 10dB. Największy od ulicy Brzeskiej, Wyszyńskiego, Okrzei, Placu Wolności, Kilińskiego, a także od torów kolejowych zlokalizowanych w południowo-zachodniej części obszaru. Nie obserwuje się przekroczenia norm hałasu przemysłowego.



Rysunek 3. Przekroczenie norm hałasu dzień-wieczór-noc

Źródło:) Opracowanie ekofizjograficzne do projektów mpzp (...) oraz miasta Włocławek w zakresie obszaru położonego pomiędzy ulicą Brzeską, Placem Wolności, ulicą Kilińskiego, ulicą Okrzei, terenami kolejowymi, ulicą Szpitalną, Parkiem im. H. Sienkiewicza, rzeką Zgłowiączką oraz brzegiem rzeki Wiśły, Pracowania Ochrony Środowiska i Systemów Informacji Geograficznej GEOECOM, Toruń 2020;

Zidentyfikowano następujące zagrożenia:

- hałas komunikacyjny od ulicy Brzeskiej, Wyszyńskiego, Okrzei, Placu Wolności, Kilińskiego, a także od torów kolejowych.

Rośliny i zwierzęta

Wg A.S. Kostrowickiego przedmiotowy teren znajduje się w północnej części podokręgu Wielkopolsko-Podlaskiego będącego środkową częścią Okręgu Środkowopolskiego. W przeważającej części obszaru występują minimalne warunki siedliskowe dla fauny, ponieważ obszar ten stanowi w przeważającej części teren zainwestowany. Jedynie na terenach parku występują wystarczające warunki do bytowania awifauny i płazów oraz drobnych ssaków. Niemniej warunki te są znacznie ograniczone ze względu na silną penetrację tych terenów przez miejscową ludność, również z psami, co bardzo skutecznie odstrasza zwierzyne.

W obszarze 1 o dość ograniczonych przestrzeniach występowania roślinności, ze względu na intensywną zabudowę śródmiejską, dominują zbiorowiska ruderalne i segetalne. Stwierdzono występowanie następujących gatunków drzew i krzewów: świerk pospolity *Picea abies*, klon *Acer*, lipa *Tilia*, brzoza brodawkowata *Betula verucosa*, wierzba *Salix*, topola *Populus*, kasztanowiec biały *Aesculus hippocastanum*, robinia akacjowa *Robinia pseudoacacia*, jarząb pospolity *Sorbus aucuparia*, topole *Populus*, lilak pospolity *Syringa vulgaris*. Świat zwierząt jest dość ubogi i reprezentowany jest przez typowe gatunki miejskie, głównie ptactwo: sierpówka *Sreptopelia decaocto*, grzywacz *Columba palumbus*, gołąb miejski *Columba livia f.urbana*, szpak pospolity *Sturnus vulgaris*, wróbel domowy *Passer domesticus*, kawka *Corvus monedula*, piecuszek *Phylloscopus torchilus*, kos zwyczajny *Turdus merula*, sikora bogatka *Parus major*, sójka *Garrus glandarius*, kopciuszek *Phoenicurus ochruros*, koszka

zwyczajna *Gallinula chloropus*, sroka *Pica pica*, pliszka siwa *Motacilla alba*, mazurek *Passer montanus*, wróbel *Passer domesticus*, jerzyk *Apus apus*.

W obszarze 2 o dogodnych uwarunkowaniach dla roślinności stwierdza się występowanie takich roślin jak: klon srebrzysty *Acer saccharinum*, klon jawor odmiana ciemnopurpurowa *Acer pseudoplatanus* *Atropurpuretum*, głóg szkarłatny *Crataegus pendicellata*, głóg cętkowany *Crataegus punctata*, oliwnik wąskolistny *Eleagnus angustifolia*, jesion pensylwański *Fraxinus pennsylvanica*, gledicja trójcieniowa *Gleditsia triacanthos*, gledicja forma bezbronna *Gleditsia triacanthos* f. *Inermis*, orzech czarny *Juglans nigra*, jabłoń purpurowa *Malus xpurpurea*, platan klonolistny *Platan acerifolia*, topola kanadyjska *Populus xeuramericana*, skrzydłorzech kaukaski *Pterocarya fraxinifolia*, dąb burgundzki *Quercus cerris*, szupin chiński *Sophora Japonica*, lipa krymska *Tilia platyphyllos*, wiąz górski *Ulmus glabra*, jodła kalifornijska *AbiesConcolor*, cyprysik nutkajski *Chamaecyparis nootkatensis*, świerk kłujący *Picea pungens*, sosna czarna *Pinus nigra*, sosna wejmutka *Pinus strobus*, daglezwia zielona *Pseudotsuga mezesii*, wśród krzewów: mahonia pospolita *Mahonia aquifolium*, suchodrzew czarny *Lonicera Tataria*, jaśminowiec Lemoine'a *Philadelphus xlemoinei*, tawuła japońska *Spiraea japonica*, jałowiec płozący *Juniperus horizontalis*, jałowiec Pfitzera *Juniperus media*, cis pospolity *Taxus baccata*. Świat zwierząt, ze względu na silną penetrację parku przez mieszkańców miasta nie jest bardzo zróżnicowany, reprezentują go kaczki krzyżówki *Anas platyrhynchos*, dla których rzeka Zgłowiączka pełni funkcję zimowiska, wiewiórki *Sciurus vulgaris*. Nie są to tereny dogodne do stałego bytowania innych, większych gatunków zwierząt. Aczkolwiek dolina rzeki Wisły, stanowiąca północną granicę terenu jest częścią ponadlokalnego, a dolina rzeki Zgłowiączki częścią lokalnego korytarza migracyjnego, zwłaszcza dla ryb, płazów i gadów

Zidentyfikowano następujące zagrożenia:

- Penetracja przez mieszkańców terenu parku miejskiego i incydentalne akty wandalizmu.

Wody powierzchniowe i podziemne

W zakresie wód powierzchniowych obszar objęty granicami mpzp należy do lewobrzeżnej części dorzecza Wisły. Przedmiotowy obszar znajduje się² na terenie działania Zarządu Zlewni we Włocławku. Zgodnie z danymi Krajowego Zarządu Gospodarki Wodnej przedmiotowy obszar znajduje się w granicach następujących Jednolitej Części Wód Powierzchniowych (JCWP):

- Wisła od wypływu ze Zbiornika Włocławek do granicy Regionu Wodnego Środkowej Wisły (PLRW20002127911) - typologia JCWP – 20 rzeka nizinna żwirowa; status JCWP naturalna część wód; Aktualny stan lub potencjał JCW zły; Ocena ryzyka nieosiągnięcia celów środowiskowych – zagrożona; Cel środowiskowy (potencjał ekologiczny, stan chemiczny) dobry stan/potencjał ekologiczny; utrzymanie co najmniej dobrego stanu chemicznego.
- Zgłowiączka od Lubienki do ujścia (PLRW2000202789) - typologia JCWP – 20 rzeka nizinna żwirowa; status JCWP naturalna część wód; Aktualny stan lub potencjał JCW zły; Ocena ryzyka nieosiągnięcia celów środowiskowych – zagrożona; Cel środowiskowy (potencjał ekologiczny, stan chemiczny) dobry stan/potencjał ekologiczny; utrzymanie co najmniej dobrego stanu chemicznego.

Wisła znajduje się poza obszarem projektu planu – jej brzeg stanowi granicę obszaru opracowania. W zachodniej części znajduje się natomiast fragment koryta Zgłowiączki – odcinek ujściowy, przepływający przez Park im. Henryka Sienkiewicza. Poza tym w granicach obszaru nie występują powierzchniowe obiekty hydrograficzne – wody stojące, z wyjątkiem niewielkiego stawu, również na terenie parku. W granicach obszaru opracowania znajduje się uregulowana część rzeki – miejscami z wykorzystaniem naturalnych materiałów (m.in. drewno) oraz z brzegiem utwardzonym elementami

² Plan gospodarowania wodami na obszarze dorzecza Wisły, Załącznik do rozporządzenia Rady Ministrów z dnia 18 października 2016 r. (poz. 1911)

sztucznymi, m.in. betonowymi. Zgłowiączka przepływa przez Park im. Henryka Sienkiewicza i na północy analizowanego obszaru uchodzi do Wisły. W tej części na rzece występują kaskady.

W zakresie wód podziemnych obszar objęty granicami mpzp znajduje się wg podziału hydroregionalnego Polski w obrębie regionu kujawsko-mazowieckiego będącego częścią makroregionu zachodniego niżu Polskiego – zasadnicze znaczenie ma tutaj czwartorzędowe piętro wodonośne, w obrębie, którego występuje jeden poziom wodonośny – I poziom wodonośny o miąższości przekraczającej 50 m i tworzący główny zbiornik wód podziemnych nieudokumentowany GZWP nr 215 Subniecka Warszawska. Zwierciadło wody podziemnej na wysokim terenie układa się w przedziale rzędnych 50-58 m n.p.m., czyli na głębokości od 2,8 do 5,5 m p.p.t.; w dolinie Wisły zwierciadło wody podziemnej układa się w przedziale rzędnych 43,0-50,0 m n.p.m., czyli na głębokości od 0,0 do 5,3 m p.p.t.

Obszar objęty granicami mpzp należy do regionu wodnego Środkowej Wisły - jednolite części wód podziemnych, (JCWPd), kod PLGW200047: Cel środowiskowy (stan ilościowy, stan chemiczny) stan chemiczny – dobry; stan ilościowy – dobry; Ocena ryzyka nieosiągnięcia celów środowiskowych – zagrożona.

Wody podziemne w granicach obszaru najgłębiej zalegają w południowo-wschodniej części obszaru, tj. około 4-5 m p.p.t. Na pozostałym obszarze, szczególnie w centrum jest to głębokość rzędu 3- 4 m p.p.t., natomiast 1-2 m p.p.t. w rejonie rzek. Odptyw wód podziemnych odbywa się w kierunku północno-zachodnim oraz północno-wschodnim – w stronę Zgłowiączki i Wisły. W rejonie Śródmieścia prowadzono jednak badania, które wykazały utworzenie leja depresji wynikającego z poboru wód podziemnych z ujęcia Krzywe Błota (poza obszarem projektu planu). W związku z powyższym wody podziemne z południowych obrzeży obszaru mogą kierować się na południe. Na analizowanym obszarze nie występują ujęcia wód podziemnych. Nie znajduje się on również w granicach stref ochrony pośredniej ujęć z obszaru Włocławka³.



Rysunek 4. Obszary szczególnego zagrożenia powodzią oraz JCWP w obszarze objętym mpzp

Źródło: Opracowanie ekofizjograficzne do projektów mpzp (...) oraz miasta Włocławek w zakresie obszaru położonego pomiędzy ulicą Brzeską, Placem Wolności, ulicą Kilińskiego, ulicą Okrzei, terenami kolejowymi, ulicą Szpitalną, Parkiem im. H. Sienkiewicza, rzeką Zgłowiączką oraz brzegiem rzeki Wisły, Pracownia Ochrony Środowiska i Systemów Informacji Geograficznej GEOECOM, Toruń 2020;

³ Opracowanie ekofizjograficzne do projektów mpzp (...) oraz miasta Włocławek w zakresie obszaru położonego pomiędzy ulicą Brzeską, Placem Wolności, ulicą Kilińskiego, ulicą Okrzei, terenami kolejowymi, ulicą Szpitalną, Parkiem im. H. Sienkiewicza, rzeką Zgłowiączką oraz brzegiem rzeki Wisły, Pracownia Ochrony Środowiska i Systemów Informacji Geograficznej GEOECOM, Toruń 2020;

Obszar objęty jest systemem grupowego gromadzenia i unieszkodliwiania ścieków.

Zidentyfikowano następujące zagrożenia:

- zagrożenie nieosiągnięcia celów środowiskowych dla JCWP i JCWPd.

Powietrze

Stan powietrza

Wg monitoringu WIOŚ za rok 2021, Miasto Włocławek znalazło się:

dla pyłu zawieszonego PM10 dla czasu uśredniania - 24 godz., z uwzględnieniem kryteriów określonych w celu ochrony zdrowia w najmniej korzystnej strefie C, ale dla czasu uśredniania - rok, z uwzględnieniem kryteriów określonych w celu ochrony zdrowia w klasie A.

dla pyłu zawieszonego PM2,5 dla czasu uśredniania - rok, z uwzględnieniem obowiązującego w roku 2021 poziomu dopuszczalnego II fazy określonego w celu ochrony zdrowia w klasie C1. Natomiast z uwzględnieniem I fazy w klasie A, ponieważ stężenie średnie roczne pyłu zawieszonego PM2,5 nie przekroczyło 25 µg/m³.

Główną przyczyną złego stanu powietrza we Włocławku jest emisja niska z palenisk i ruch komunikacyjny. Dlatego też w sezonie grzewczym stężenie zanieczyszczeń w powietrzu jest większe.

Wg danych pomiarowych stacji znajdującej się najbliżej przedmiotowego terenu (ul. Okrzei) w chwili obecnej (średnia z 30 dni 29.10. - 27.11.2022r.) zanotowano następujące dane dotyczące jakości powietrza:

Tabela 4. Dane pomiarowe na stacji Włocławek Okrzei za 30 dni 29.10. - 27.11.2022r.

Zanieczyszczenie	PM10	PM2,5	NO ₂	C ₆ H ₆	CO
jednostka	µg/m ³	µg/m ³	µg/m ³	µg/m ³	mg/m ³
Minimum	8,8	7,8	3,1	0,7	0,1
Maksimum	88,3	85,2	56,6	11,7	1,7
średnia	28,4	26,1	19,4	2,6	0,5

Źródło: http://powietrze.gios.gov.pl/pjp/current/station_details/table/225/30/14, dostęp: 27.11.2022

Na przedmiotowym terenie stan powietrza należy uznać za dobry mimo zlokalizowania stosunkowo dużej liczby historycznej zabudowy wielorodzinnej nie połączonych jeszcze do miejskiej sieci ciepłowniczej oraz przebiegająca przez jego zachodnią część droga o dużym natężeniu ruchu – ulica Okrzei. Pozytywny wpływ na jakość powietrza w tym terenie ma przepływająca równoleżnikowo rzeka Zgłowiączka (umożliwia dobre przewietrzanie miasta) oraz otaczające ją tereny zieleni parku miejskiego.

Główny problem tej części miasta stanowi brak podłączenia wszystkich budynków do miejskiej sieci ciepłowniczej, co wynika z charakteru zabudowy – stara zabudowa śródmiejska (kamienice) oraz przebiegająca przez jego zachodnią część droga o dużym natężeniu ruchu – ulica Okrzei.

Zidentyfikowano następujące zagrożenia:

- zanieczyszczenia typu komunikacyjnego - ulica Okrzei, Brzeska, Plac Wolności, Wojska Polskiego, Wyszyńskiego.

- emisja energetyczna zimą, szczególnie z zabudowy mieszkaniowej.

Powierzchnia ziemi

Przedmiotowy obszar znajduje się w północno-zachodniej części mezoregionu kotliny Płockiej oznaczonego symbolem 315.36 – fragment Pradoliny Wisły rozciągający się pomiędzy Dobrzykowem a Bobrownikami. Powierzchnia przedmiotowego terenu kształtuje się na wysokościach w zakresie 55-61 m n.p.m., teren opada ku północy w kierunku koryta rzeki Wisły.

Powierzchnia terenu jest silnie przekształcona w wyniku intensywnego zagospodarowania, szczególnie dotyczy to obszaru 1, natomiast obszar 2 znajduje się w dolinie rzeki Zgłowiączki i jest urządzonym parkiem miejskim o zmienionym w ramach tworzenia założenia parkowego ukształtowaniu terenu. Obszar parku jest silnie penetrowany przez mieszkańców miasta, a jego mniej uczęszczane fragmenty są zanieczyszczane incydentalnie przez składowanie śmieci, szczególnie okolice w pobliżu torów kolejowych. W sąsiedztwie dróg, szczególnie wzdłuż ulicy Okrzei oraz wzdłuż torów kolejowych grunt zanieczyszczany jest przez zanieczyszczenia komunikacyjne.

Zidentyfikowano następujące zagrożenia:

- składowanie nieczystości przez osoby niepożądane penetrujące okolice parku,
- zanieczyszczenia typu komunikacyjnego wzdłuż dróg i torów kolejowych.

Krajobraz

Pod względem krajobrazowym przedmiotowy teren w zakresie obszaru 1 jest mało urozmaicony – cechuje się krajobrazem typowo miejskim. Część przedmiotowego obszaru to historyczne zabudowania śródmiejskie, które częściowo znajdują się w złym stanie technicznym, choć sukcesywnie są remontowane, a obszar objęty opracowaniem częściowo (północna część i fragment u zbiegu ulic Brzeskiej i Wojska Polskiego) został objęty obszarem rewitalizacji⁴. Natomiast obszar 2 stanowi atut miasta Włocławek - park miejski wraz z przepływającą rzeką Zgłowiączką uchodzącą w obszarze do rzeki Wisły.

Województwo kujawsko-pomorskie nie opracowało Audytu krajobrazowego, wobec czego nie ma możliwości odniesienia się do jego zapisów.

Zidentyfikowano następujące zagrożenia:

- zaprzestanie rewitalizacji tej części miasta.

Klimat, zmiany klimatu

Przedmiotowy teren pod względem regionalizacji klimatycznej sytuuje się w północno - zachodnim krańcu XVII regionu klimatycznego zwanego Regionem Środkowopolskim. Klimat cechuje się średnią temperaturą roczną w wieloleciu wynoszącą +8,2 °C. Średnia temperatura stycznia wynosi – 1,6 °C, zaś lipca +18,7 °C. Zachmurzenie wynosi 6 w skali 11 stopniowej. Usłonecznienie jest średniowysokie i wynosi 16500 godzin w ciągu roku. Obszar jest stosunkowo ubogi w opady. Roczna suma opadów atmosferycznych wynosi nieco powyżej 500,0 mm - co powoduje okresowy niedobór wody, przy rocznym parowaniu terenowym 412,4 mm. Dominują wiatry z sektora zachodniego (SW, W, NW) stanowiąc ok. 43% statystyki wiatru.

Trendy zmian w środowisku wynikające ze zmian klimatu

W ostatnich dekadach mamy do czynienia z istotnymi zmianami klimatu, a ich odczuwalne skutki to przede wszystkim wzrost temperatury oraz wzrost częstotliwości i nasilenia zjawisk ekstremalnych. Zjawiska te powodują zarówno skutki pozytywne (wydłużenie okresu wegetacyjnego, dodatkowa możliwość uprawy międzyplonów i poplonów, zmniejszenie ograniczeń w uprawie roślin ciepłolubnych, skrócenie okresu grzewczego, wydłużenie sezonu turystycznego), jak i negatywne, choć wyraźnie należy podkreślić, iż te drugie przeważają stanowiąc zagrożenie dla społecznego i gospodarczego rozwoju miast i obszarów wiejskich. Skutki zmian klimatu odczuwalne są przez wiele dziedzin życia, w Polsce do najbardziej wrażliwych sektorów i obszarów zaliczono⁵: gospodarkę wodną, rolnictwo, leśnictwo, różnorodność biologiczną i obszary prawnie chronione, zdrowie, energetykę,

⁴ Uchwała nr XXX/44/2017 Rady Miasta Włocławek z dnia 27 marca 2017 r. w sprawie wyznaczenia obszaru zdegradowanego i obszaru rewitalizacji na terenie Miasta Włocławek

⁵ Strategiczny plan adaptacji dla sektorów i obszarów wrażliwych na zmiany klimatu do roku 2020 z perspektywą do roku 2030 (SPA2020), Ministerstwo Środowiska, 2013r.

budownictwo, transport, obszary górskie, strefę wybrzeża, gospodarkę przestrzenną i obszary zurbanizowane.

Wg scenariuszy zmian klimatu opracowanych na potrzeby SPA 2020 obecne i oczekiwane⁶ zmiany klimatu wskazują, że największe zagrożenie dla gospodarki i społeczeństwa będą stanowiły ekstremalne zjawiska pogodowe (nawalne deszcze, powodzie, podtopienia, osunięcia ziemi, fale upałów, susze, huragany, osuwiska, itp). Zjawiska te będą prawdopodobnie występować z coraz większą częstotliwością i natężeniem, ale też będą dotyczyć coraz większych obszarów kraju.

Tabela 5. Zmiany podstawowych parametrów klimatu w Polsce w latach 1971-2090.

Wyszczególnienie	Dynamika zjawiska					Prognoza zjawiska			
	1971-1980	1981-1990	1991-2000	2001-2010	2011-2020	2021-2030	2041-2050	2061-2070	2071-2090
Średnia temperatura roczna [°C]	7,4	7,8	8,0	8,2	8,6	8,7	9,3	10,1	10,6
Liczba dni z T min < 0°C	114	107	101	102	97	97	82	72	65
Liczba dni z T max > 25°C	27	27	30	29	36	35	37	46	52
Dł. okresu wegetacyjnego T > 5°C (w dniach)	199	205	210	217	223	224	237	247	253
Maksymalny opad dobowy [mm]	25,4	25,6	25,6	31,5	30,3	31,9	32,2	32,9	33,7
Najdłuższy okres suchy (opad < 1mm)(w dniach)	20	21	21	20	22	22	22	24	24
Najdłuższy okres mokry (opad > 1mm)(w dniach)	9	9	9	9	9	9	9	9	9
Liczba dni z pokrywą śnieżną	100	87	84	82	71	71	58	49	42

Źródło: <http://klimada.mos.gov.pl/zmiany-klimatu-w-polsce/przyszle-zmiany-klimatu/>

Poza tym każda jednostka osadnicza, w tym szczególnie gospodarka funkcjonuje w ramach struktur krajowych i dalej UE czy światowych, co oznacza, że wpływ na nią mają nie tylko skutki zmian klimatu zachodzące na terytorium danego miasta, ale poprzez kooperacje również w kraju i na świecie.

Wyniki analizy scenariuszy klimatycznych wykazują, że:

temperatura wykazuje wyraźną tendencję wzrostową na obszarze całego kraju, większe ocieplenie jest spodziewane pod koniec stulecia, przyrosty temperatury są zróżnicowane regionalnie i sezonowo, największy wzrost temperatury powyżej 4,50°C w ostatnim trzydziestoleciu 21. wieku w zakresach niskich wartości temperatury jest widoczny zimą w regionie północno-wschodnim kraju, a w przypadku wysokich wartości temperatury latem w Polsce południowo-wschodniej;

wzrost temperatury jest prawidłowo odzwierciedlony w przebiegu wszystkich wskaźników klimatycznych opartych na tej zmiennej, np. wyraźna jest tendencja wydłużenia termicznego okresu wegetacyjnego, zauważa się jego wcześniejszy początek, maleje liczba dni z temperaturą minimalną mniejszą od 0°C a rośnie liczba dni z temperaturą maksymalną wyższą od 25°C, oczywiście przebiegi indeksów są uwarunkowane regionalnie, co bardzo dobrze oddają modele;

w przypadku opadu tendencje są mniej wyraźne, symulacje wskazują na pewne zwiększenie opadów zimowych i zmniejszenie opadów letnich pod koniec stulecia;

Charakterystyki temperatury takie jak np. liczba dni odzwierciedlają wzrostowe tendencje zmiany temperatury. Charakterystyki opadowe wykazują wydłużenie okresów bezopadowych, wzrost sumy opadów maksymalnych oraz skrócenie okresu zalegania pokrywy śnieżnej.

Na podstawie analizy zmian klimatu dla miasta Włocławek⁷ określono jedenaście obszarów wrażliwości miasta, z których obszaru objętego granicą mpzp dotyczy: zwarta zabudowa historyczna (kolor różowy), osiedla mieszkaniowe (kolor brązowy), obiekty i tereny usług publicznych (kolor czerwony), tereny otwarte (kolor zielony), tereny produkcyjne, bazowe, składowe i magazynowe, w tym tereny kolejowe (kolor fioletowy).

⁶ scenariusze zmian klimatu dla Polski opracowano dla dwóch dekad 2001-2010 oraz 2021-2030.

⁷ Plan adaptacji Miasta Włocławka do zmian klimatu do roku 2030, uchwała Rady Miasta Włocławek Nr III/20/2018 z dnia 10 grudnia 2018r.

Z przeprowadzonych analiz wynika, iż głównymi zagrożeniami klimatycznymi⁸ we Włocławku są:

- wzrost wartości i liczby dni z temperaturą maksymalną powietrza,
- wzrost częstości występowanie fal upałów,
- nasilające się zjawisko Miejskiej Wyspy Ciepła,
- wzrost okresów bezopadowych z wysoką temperaturą,
- wzrost liczby dni z burzą,
- wysokie poziomy stężenia pyłu PM10 oraz możliwość występowania smogu zimowego.

Zjawiska te stanowią zagrożenia dla zdrowia i życia mieszkańców miasta. Ponadto prognozy zmian klimatu dla Włocławka na podstawie modeli klimatycznych, opracowanych na podstawie danych meteorologicznych z wielolecia 1981-2015, wskazują, że w perspektywie roku 2050 należy się spodziewać pogłębienia tendencji zmian omawianych zjawisk klimatycznych zaobserwowanych w przeszłości. Modele wskazują, że do roku 2050 prognozuje się:

- zwiększenie liczby dni upalnych (dni z temperaturą maksymalną $>30^{\circ}\text{C}$) w ciągu roku oraz zwiększenie się liczby fal upałów (minimum 3 dni z temperaturą maksymalną $>30^{\circ}\text{C}$) w ciągu roku;
- zmniejszenie liczby dni mroźnych (dni z temperaturą maksymalną powietrza $<0^{\circ}\text{C}$) w ciągu roku, prognozowany jest również spadek liczby fal chłodu wyrażonych jako okresy o długości przynajmniej 3 dni z temperaturą minimalną $<-10^{\circ}\text{C}$;
- zmniejszenie liczby dni z przejściem temperatury powietrza przez 0°C
- nieznaczny wzrost liczby przypadków występowania międzydobowej zmiany temperatury powietrza powyżej 10°C w ciągu roku (najczęściej ma to miejsce od kwietnia do sierpnia);
- wzrost długości okresów bezopadowych z wysoką temperaturą powietrza ($>25^{\circ}\text{C}$) oraz wzrost liczby takich okresów w ciągu roku;
- wzrost sumy rocznej opadu a także nieznaczny wzrost liczby dni z opadem $>10\text{ mm/d}$ w roku i nieznaczny wzrost liczby dni z opadem $>20\text{ mm/d}$ w roku;
- wzrost liczby z dni z burzą, w tym burz z gradem.

We Włocławku najbardziej wrażliwymi sektorami/obszarami są:

- Zdrowie publiczne/ grupy wrażliwe, tj. osoby powyżej 65 roku życia, osoby przewlekle chore (układ oddechowy i krążenia), dzieci poniżej 5 roku życia, osoby z niepełnosprawnościami. Główne zagrożenie dla tych osób stanowi wysoka temperatura, upały wzmocnione zjawiskiem miejskiej wyspy ciepła, burze, nawalne deszcze.
- Gospodarka wodna, tj. podsystem zaopatrzenia w wodę (wzrost okresów bezopadowych z wysoką temperaturą) oraz podsystem gospodarki ściekowej (wzrost deszczy nawalnych powodujących wzrost przepływów w kanalizacji deszczowej i ogólnospławnej – jej chwilową niewydolność)
- Transport, tj. podsystem szynowy, podsystem drogowy oraz transport publiczny miejski, wrażliwe na wysoką temperaturę, upały, deszcze nawalne, burze, zarówno w zakresie taboru jak i infrastruktury szynowej i drogowej.
- Energetyka, tj. podsystem elektroenergetyczny, gdzie zagrożenie stanowią wysokie temperatury powodujące wzrost obciążenia systemu elektroenergetycznego urządzeniami elektrycznymi (klimatyzatory, wentylatory). Burze z kolei z towarzyszącymi silnymi wiatrami mogą skutkować zerwaniem sieci napowietrznych przez powalone drzewa, powodując awarie w dostawie prądu, awarie oświetlenia ulicznego w rejonach zabudowy oraz wzdłuż ulic. Burze powodują również wyładowania atmosferyczne, które mogą uszkodzić lub zakłócić pracę urządzeń elektrycznych.

⁸ J.w.

Przeprowadzona analiza potencjału adaptacyjnego Włocławka w ośmiu kategoriach określających potencjał adaptacyjny wykazała, że miasto ma:

- wysoki potencjał adaptacyjny w czterech kategoriach: PA 1 – Możliwości finansowe; PA 2 – Przygotowanie służb; PA 4 – Mechanizmy informowania i ostrzegania społeczności miasta o zagrożeniach związanych ze zmianami klimatu środowiskowych; PA 6 - Organizacja współpracy z gminami sąsiednimi w zakresie zarządzania kryzysowego (dostęp do sprzętu i kadry ratowniczej)
- średni potencjał adaptacyjny w trzech kategoriach:
PA 5 – Sieć i wyposażenie instytucji i placówek miejskich w sektorze ochrony zdrowia i edukacji (szpitale, szkoły, przedszkola); PA 7 - Systemowość ochrony i kształtowania ekosystemów miejskich; PA 8 – Istniejące zaplecze innowacyjne: instytuty naukowo-badawcze, uczelnie, firmy ekoinnowacyjne
- niski potencjał adaptacyjny w jednej kategorii:
Kapitał społeczny jako funkcjonowanie organizacji społecznych (pozarządowych, partii politycznych, samorządowych)

Dla miasta Włocławka ryzyko wynikające ze zmian klimatu na bardzo wysokim poziomie oszacowano dla wszystkich czterech najbardziej wrażliwych sektorów tj. zdrowia publicznego (grup wrażliwych), gospodarki wodnej, transportu oraz energetyki.

Ryzyko na poziomie bardzo wysokim dla sektora zdrowie publiczne/ grupy wrażliwe zidentyfikowano dla takich zjawisk, jak: temperatura maksymalna oraz fale upałów w odniesieniu do komponentów:

- osoby >65 roku życia
- osoby przewlekle chore (choroby układu krążenia i układu oddechowego).

W sektorze gospodarki wodnej, transportu oraz energetyki, nie przewiduje się ryzyka na bardzo wysokim poziomie.

Ryzyko na poziomie wysokim dla sektora zdrowie publiczne / grupy wrażliwe zidentyfikowano natomiast dla takich zjawisk, jak:

- temperatura maksymalna i fale upałów - z wyjątkiem wymienionych wyżej grup wrażliwych,
- miejska powierzchniowa wyspa ciepła, deszcze nawalne, koncentracja zanieczyszczeń powietrza, smog oraz burze, w tym burze z gradem - populacja miasta, osoby > 65 roku życia, dzieci < 5 roku życia, osoby przewlekle chore (choroby układu krążenia i układu oddechowego), osoby niepełnosprawne z ograniczoną mobilnością, osoby bezdomne,
- międzydobowa zmiana temperatury, powodzie nagłe / powodzie miejskie - populacja miasta, osoby > 65 roku życia, dzieci < 5 roku życia, osoby przewlekle chore (choroby układu krążenia i układu oddechowego), osoby niepełnosprawne z ograniczoną mobilnością,
- okresy bezopadowe z wysoką temperaturą - populacja miasta, osoby > 65 roku życia, dzieci < 5 roku życia, osoby przewlekle chore (choroby układu krążenia i układu oddechowego), osoby niepełnosprawne z ograniczoną mobilnością, osoby bezdomne, infrastruktura ochrony zdrowia, infrastruktura opieki społecznej.

Ryzyko na poziomie wysokim dla **transportu** zidentyfikowano dla takich zjawisk, jak:

- temperatura maksymalna i fale upałów - podsystem szynowy, drogowy oraz miejski transport publiczny;

- miejska wyspa ciepła - podsystem drogowy;
- deszcze nawalne oraz powódzie nagłe / powódzie miejskie - podsystem drogowy, miejski transport publiczny;
- burze, w tym burze z gradem - podsystem drogowy i szynowy.

Ryzyko na poziomie wysokim dla sektora **gospodarka wodna** zidentyfikowano dla takich zjawisk, jak:

- deszcze nawalne, powódzie nagłe/powódzie miejskie - podsystem gospodarki ściekowej,
- okresy bezopadowe z wysoką temperaturą - podsystem zaopatrzenia w wodę.

Ryzyko na poziomie wysokim dla sektora **energetyka** zidentyfikowano dla takich zjawisk, jak: temperatura maksymalna, fale upałów, miejska wyspa ciepła oraz burze (w tym burze z gradem) dla podsystemu elektroenergetycznego.

Dla ww. komponentów konieczne jest jak najszybsze podjęcie działań adaptacyjnych związanych ze zmniejszeniem ich podatności na zjawiska klimatyczne. Dla pozostałych komponentów ww. sektorów ryzyko zostało oszacowane na poziomie średnim i niskim, co daje swobodę do realizacji działań adaptacyjnych w dalszej perspektywie czasowej.

Głównym celem Planu Adaptacji jest zwiększenie odporności miasta na przewidywane w perspektywie 2030 roku zmiany intensywności i częstości występowania zjawisk klimatycznych i ich pochodnych, poprzez podjęcie wielu działań adaptacyjnych dających efekt synergii. Działania adaptacyjne pomogą miastu przystosować się do zmian klimatu, redukując podatność sektorów miasta: zdrowia publicznego/grup wrażliwych, gospodarki wodnej, transportu oraz energetyki.

Zwiększenie gotowości i zdolności do reagowania na skutki zmian klimatu opisane przez cele szczegółowe wymaga działania w różnych obszarach funkcjonowania miasta - jego organizacji, edukacji i ostrzegania mieszkańców o zagrożeniach oraz rozwiązań technicznych w przestrzeni miasta. Wyznaczono 18 działań w poszczególnych obszarach funkcjonowania miasta:

działania organizacyjne dotyczą zmian w prawie miejscowym w zakresie np. planowania przestrzennego, organizacji przestrzeni publicznej, tworzenia wytycznych postępowania w sytuacjach wystąpienia zagrożeń klimatycznych, usprawnienia funkcjonowania służb miejskich bądź systemów ostrzegania przed zagrożeniami;

działania informacyjno-edukacyjne są to działania wspierające, podnoszące społeczną świadomość klimatyczną i propagujące dobre praktyki adaptacyjne. Pozwalają one uodpornić miasto i jego mieszkańców poprzez odpowiednie programy edukacyjne i zintensyfikowane działania informacyjne;

działania techniczne są to działania o charakterze inwestycyjnym obejmujące budowę nowej lub modernizację istniejącej infrastruktury, która przyczynia się do ochrony miasta przed negatywnymi skutkami zmian klimatu.

Zidentyfikowano następujące zagrożenia:

- wzrost wartości i liczby dni z temperaturą maksymalną powietrza,
- wzrost częstości występowanie fal upałów,
- nasilające się zjawisko Miejskiej Wyspy Ciepła,
- wzrost okresów bezopadowych z wysoką temperaturą,
- wzrost liczby dni z burzą,
- wysokie poziomy stężeń pyłu PM10 oraz możliwość występowania smogu zimowego.

Zasoby naturalne

Na przedmiotowym obszarze występują następujące zasoby naturalne:

- nieudokumentowany Główny Zbiornik Wód Podziemnych (GZWP) Nr 215 Subniecka Warszawska
- Zidentyfikowano następujące zagrożenia:
- nie osiągnięcie celów ochrony dla JCW.

Zabytki

Na przedmiotowym terenie znajdują się:

- pomnik historii podlegający ochronie na podstawie przepisów odrębnych: Kościół katedralny p.w. Wniebowzięcia NMP uznany za pomnik historii rozporządzeniem Prezydenta Rzeczypospolitej Polskiej z dnia 10.12. 2018r. obejmujący budynek katedry,
- zabytki nieruchome podlegające ochronie na podstawie przepisów odrębnych wpisane do rejestru zabytków: Park Miejski im. H. Sienkiewicza - A/1304; Pałac Biskupi - A/688; kanonia - ul. Gdańska 8, A/5; budynek tzw. rogatki – ul. Wyszyńskiego 2, A/1008; Kościół katedralny p.w. Wniebowzięcia NMP – ul. Bechiego 2, A/487; Kanonia, ob. Prałatówka i dz.nr 34 – ul. Plac Kopernika 7, A/682; Zespół budynków Wyższego Seminarium Duchownego – ul. Prymasa Karnkowskiego 3/ Wojska Polskiego 2,A/1544/1-4; Kościół seminaryjny p.w. św. Witalisa – ul. Prymasa Karnkowskiego 3/Wojska Polskiego 2, A/443; dom z 1901r. – ul. Wojska Polskiego 7, A/689; budynek d. łaźni miejskiej i działka nr 25 z 1937r. – ul. Łazienna 2, nr A/666; dom i działka nr 22 z 1935r. – ul. Łazienna 6, A/1202; dom z 1926r. – ul. Łazienna 1, A/685; Zespół kościoła ewangelicko-augsburskiego: ul. Brzeska 20, A/472/1-3; Zespół klasztorny OO. Franciszkanów: Plac Wolności 6, A/486/1-2; Zespół Budynków Sądu: ul. Kilińskiego 20/Wojska Polskiego 2, A/643/1-4; budynek Muzeum Ziemi Kujawskiej i Dobrzyńskiej oraz siedziba PTTK z 1925-1930r. – ul. Słowackiego 1a, nr A/34; d. Szkoła Handlowa z oficyną, ob. Liceum Ziemi Kujawskiej z 1901r. – ul. Mickiewicza 6, A/692;d. młyn parowy J. Sterna ob. hotel „Młyn” z 1907-1909r. – ul. Okrzei 77/ Lunewil 17d.,nr A/649; Pałacyk Bojańczyka i działka nr 47/1 z 1881r. – ul. Szpitalna 21, 23 (dz. nr 19/23), nr A/733;
- zabytki nieruchome wpisane do Gminnej Ewidencji Zabytków podlegające ochronie na podstawie ustaleń mpzp: ogrodzenie z bramą Pałacu i Ogrodu Biskupiego z ok. 1925r. - ul. Gdańska 2-4;grodzisko w miejscu Pałacu Biskupiego i ogrodu - ul. Gdańska; pawilon ogrodowy przy Pałacu Biskupim-ul. Gdańska 2-4; d. kanonia obecnie dom - ul. Gdańska 10; oficyna - ul. Gdańska 10; parkan murowany – Prymasa Wyszyńskiego 6; dom z pocz. XX w. – ul. Bednarska 2; dom – ul. Bulwary im. Marszałka J. Piłsudskiego 27; dom z oficynami z 1900r. – ul. Bulwary im. Marszałka J. Piłsudskiego 28/Gdańska 1; oficyna – ul. Gdańska 3; dom – ul. Zamcza 11; oficyna – ul. Prymasa Wyszyńskiego 2; sufragnia – ul. Prymasa Wyszyńskiego 4; ogrodzenie murowane przy sufragarnii i oficynie – ul. Prymasa Wyszyńskiego 2 i 4; parkan przy prałatówce – Plac Kopernika 7; dom z 1910r. – ul. Wojska Polskiego 2; d. budynek liceum im. Piusa X, ob. bank i szkoła – ul. Wojska Polskiego 2a; dom – ul. Prymasa Karnkowskiego 5; dom – ul. Prymasa Karnkowskiego 7; figura Matki Boskiej Niepokalanej – ul. Wojska Polskiego/Brzeska/Karnkowskiego; ogrodzenie z 1900r. – ul. Prymasa Karnkowskiego/Wojska Polskiego; dom z pocz. XX w. – ul. Brzeska 2; drukarnia z pocz. XX w. – ul. Brzeska 4;dom z oficyną z pocz. XX w. – ul. Brzeska 4a; dom z oficynami z 1900r. – ul. Brzeska 8; dom z 1900r. – ul. Orła 4; dom z oficyną z 3 ćw. XIX w. – ul. Wojska Polskiego 3; dom z ok. 1900r. – ul. Bisupia 4/Łazienna 9; dom z ok. 1900r. – ul. Łazienna 7; kamienica z ok. 1900r. – ul. Biskupia 2/ Wojska Polskiego 12; dom z 3 ćw. XIX w. – ul. Wojska Polskiego 4; dom Zakonny ZS NMP z 1915r./1919r. – ul. Orła 9/Wojska Polskiego 9; Zespół kościoła ewangelicko-augsburskiego: rzeźba płaczącego anioła z pocz. XX w., figura Chrystusa z pocz. XX w., pastorówka z poł XIX w., 1881r. – ul. Brzeska 22, ogrodzenie pastorówki k. XIX w. – ul. Brzeska 22/ Słowackiego; Zespół klasztorny OO. Franciszkanów – Plac Wolności 6: figura NMP Niepokalanie Poczętej z 1769r., figura Chrystusa z 1900r., 1934r., ogrodzenie z 4 bramami z 1795 i XIX w.; dom z oficynami k. XIX w. – ul. Brzeska 16; dom z 1936r. – ul. Słowackiego 6; dom z 1936r. – ul. Słowackiego 6a; dom z ok. 1900r. – Słowackiego 8; dom z 1 ćw. XX w. – ul. Słowackiego 10; dom z pocz. XX w. – ul. Wojska Polskiego 15/Słowackiego 12; dawna ochronka z k. XIX/ pocz. XX w. – ul. Słowackiego 4; dawny Dom Miłosierdzia z k. XIX/ pocz. XX w. – ul. Słowackiego 4a; dom z I.30-te XX w. – ul. Słowackiego

2a; ogrodzenie ceglano – metalowe z furtką z I. 20-te XX w. – ul. Słowackiego 4; dom z ok. 1900r. – ul. Biskupia 3; oficyna z ok. 1900r. – ul. Biskupia 3a; oficyna z ok. 1900r. – ul. Biskupia 3b; dom z oficynami z ok. 1900r. – ul. Biskupia 11; dom z ok. 1900r. – ul. Biskupia 13/ Lunewil 1; dom z I. 30-te XX w. – ul. Wojska Polskiego 18; dom z ok. 1900r. – ul. Wojska Polskiego 20; dom ob. przychodnia z 1/2 ćw. XX w. – ul. Mickiewicza 3; dom z 4 ćw. XIX w. – ul. Wojska Polskiego 29; oficyna z 4 ćw. XIX w. – ul. Wojska Polskiego 29; dom z oficyną z ok. 1930r. – ul. Kilińskiego 16a; dom z 1911r. – ul. Wojska Polskiego 31/Kilińskiego 18; dom z 1935 r. – ul. Mickiewicza 8; dom z 1930r. – ul. Mickiewicza 10; dom z oficyną z ok. 1900r. – ul. Kilińskiego 4; dom z oficyną z 1900r. – ul. Kilińskiego 8; dom z oficyną z 1900r. – ul. Kilińskiego 12; oficyna z 1900r. – ul. Kilińskiego 12a; dom z 1 poł. XX w. – ul. Mickiewicza 5/ Kilińskiego; przychodnia lekarska z ok. 1930r. – ul. Kilińskiego 16; dom z I. 20-te XX w. – ul. Słowackiego 3; dom z 1 poł. XX w. – ul. Słowackiego 7; oficyna z XIX/XX w. – ul. Mickiewicza 4a; odcinek ogrodzenia ceglanego ogrodu przy pałacyku Bojańczyka z I. 20-te XX w. – ul. Szpitalna 19; parkan metalowy d. ogrodu przy pałacu Bojańczyka z I. 20-te XX w. – Szpitalna 21-29; most drogowy ul. Wyszyńskiego z 1954-56, zniszczony 1914, odb. 1916 r. i I. 80-te XXw.; most drogowy im. Marszałka Rydza Śmigłego lata 1935-1937, zniszczony w 1939r., odbudowany w 1945r.; kamienna nawierzchnia drogi z I. poł. lat 20 tych XX w. - ul. Kilińskiego; kamienna nawierzchnia drogi z lat 20-tych XX w. – ul. Słowackiego; kamienna nawierzchnia drogi z lat 30-tych XX w. ul. Prymasa Karnkowskiego.

Ponadto:

- obszar objęty planem w części położony jest w granicy strefy ścisłej ochrony konserwatorskiej Dzielnicy starego Miasta Włocławek podlegającej ochronie na podstawie przepisów odrębnych, wpisanej do rejestru zabytków decyzją z dnia 30.09.1957r. pod nr A/1560,
- obszar objęty planem w części położony jest w granicy strefy historycznej struktury przestrzennej miasta Włocławka, podlegającej ochronie na podstawie ustaleń mpzp, wpisanej do GEZ/WEZ (obszar wykształcony od połowy XIX w. do 1939r.),
- obszar objęty planem w części położony jest w granicy strefy ochrony archeologicznej podlegającej ochronie na podstawie ustaleń mpzp.
- w obszarze objętym planem znajdują się trzy stanowiska archeologiczne AZP 47-48/1/30, AZP 47-48/2/31, AZP 47-48/3/32 podlegającej ochronie na podstawie ustaleń mpzp, wpisanej do WEZ.

Część ww. obiektów zabytkowych znajduje się w złym stanie technicznym i wymaga pilnego remontu, rewaloryzacji. Część obszaru objętego planem znajduje się w obszarze rewitalizacji⁹.

Zidentyfikowano następujące zagrożenia:

- zaprzestanie działań rewitalizacyjnych, remontowych zabytkowej tkanki miasta.

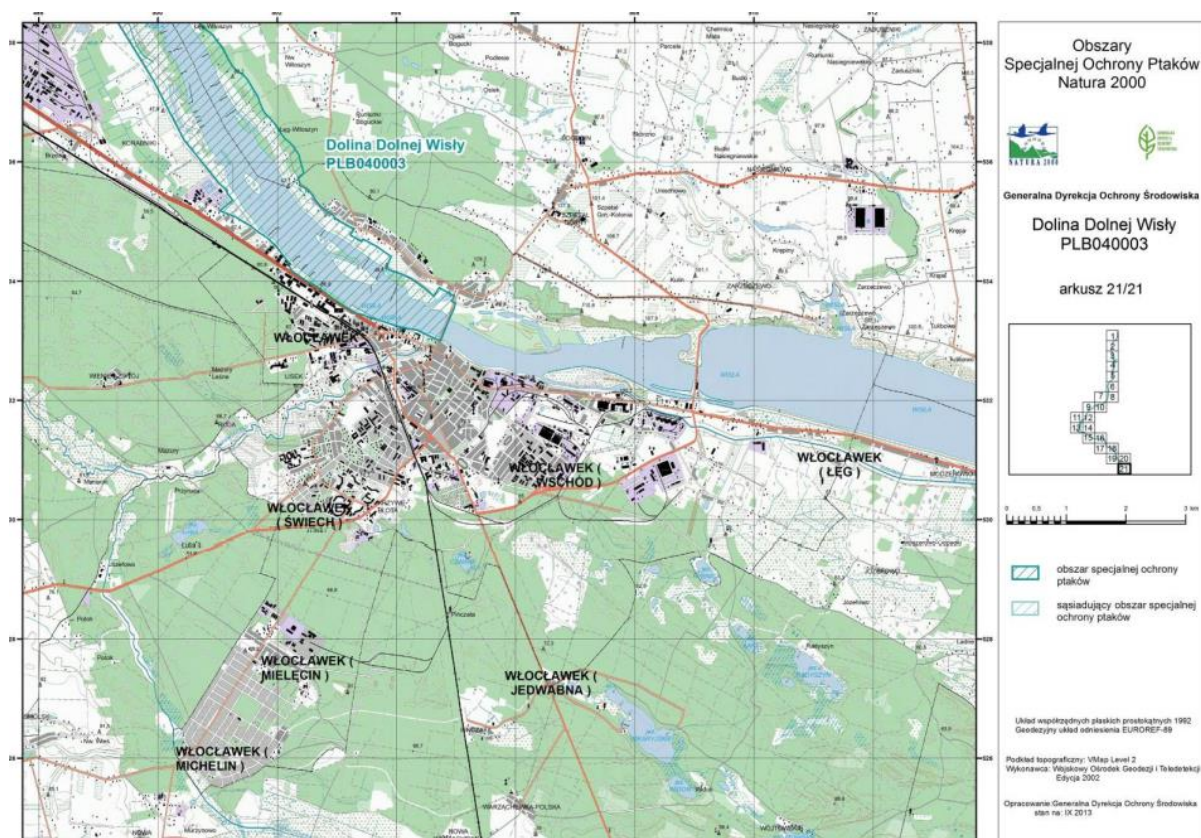
Przyrodnicze obszary chronione, w tym Obszary Natura 2000

W granicach opracowania występują obszary chronione na podstawie ustawy o ochronie przyrody - obszar Natura 2000 Dolina Dolnej Wisły PLB040003. Natomiast bezpośrednio za jego północną granicą znajduje się obszar Natura 2000 Włocławska Dolina Wisły PLH040039.

Dolina Dolnej Wisły PLB040003 jest obszarem ptasim o całkowitej powierzchni 33559,04 ha. Powstał on na mocy Rozporządzenia Ministra Środowiska z dnia 21.07.2004 r. w sprawie obszarów specjalnej ochrony ptaków Natura 2000 (Dz. U. z 2004 r. Nr 229, poz. 2313). Obszar rozciągnięty jest wzdłuż ponad 260 kilometrowego odcinka rzeki Wisły, cennego dla licznych gatunków awifauny. Ostoja jest ważnym miejscem dla ptaków wodno-błotnych podczas migracji i zimowania, ale także podczas lęgów.

⁹ Uchwała nr XXX/44/2017 Rady Miasta Włocławek z dnia 27 marca 2017 r. w sprawie wyznaczenia obszaru zdegradowanego i obszaru rewitalizacji na terenie Miasta Włocławek

Gniazduje w niej 28 gatunków ptaków z listy zał. I Dyrektywy Ptasiej, a 9 gatunków znajduje się w Polskiej Czerwonej Księdze. Dla obszaru sporządzono plan zadań ochronnych przyjęty zarządzeniem Regionalnego Dyrektora Ochrony Środowiska w Bydgoszczy i Regionalnego Dyrektora Ochrony Środowiska w Gdańsku z dnia 31 marca 2015 r. w sprawie ustanowienia planu zadań ochronnych dla obszaru Natura 2000 Dolina Dolnej Wisły PLB040003 (Dz. Urz. Woj. Kuj.-Pom. z 2015 r. poz. 1184), zmieniony zarządzeniem Regionalnego Dyrektora Ochrony Środowiska w Bydgoszczy i Regionalnego Dyrektora Ochrony Środowiska w Gdańsku z dnia 5 czerwca 2017 r. (Dz. Urz. Woj. Kuj.-Pom. z 2017 r. poz. 2506). W wyżej wymienionym planie zarządzania jako cele działań ochronnych wskazano głównie zachowanie istniejących siedlisk łągowych i żerowych oraz utrzymanie określonej liczebności populacji awifauny. Ponadto zaleca się działanie monitoringowe – siedlisk łągowych i żerowych oraz ocenę liczebności populacji. Przedmiot ochrony w granicach Włocławskiej Doliny Wisły na terenie województwa kujawsko-pomorskiego stanowią: bielik *Haliaeetus albicilla*, łabędź niemy *Cygnus olor*, błotniak stawowy *Circus aeruginosus*, derkacz *Crex crex*, rybitwa rzeczna *Sterna hirundo*, rybitwa białoczelna *Sternula albifrons*, rybitwa białowąsa *Chlidonias hybrida*, rybitwa czarna *Chlidonias niger*, zimorodek *Alcedo atthis*, jarzębka *Sylvia nisoria*, ohar *Tadorna tadorna*, nurogęś *Mergus merganser*, ostrygojad *Haematopus ostralegus*, sieweczka rzeczna *Charadrius dubius*, brodziec piskliwy *Actitis hypoleucos*, mewa siwa *Larus canus*, mewa srebrzysta *Larus argentatus*, trzciniak *Acrocephalus arundinaceus*, brzegówka *Riparia riparia*, remiz *Remiz pendulinus*, dziwonia *Carpodacus erythrinus*, gęś zbożowa *Anser fabalis*, krzyżówka *Anas platyrhynchos*, gągoł *Bucephala clangula*, czajka *Vanellus vanellus*, kulik wielki *Numenius arquata*, żuraw *Grus grus*, siewka złota *Pluvialis apricaria*.



Rysunek 5. Obszar Natura 2000 Dolina Dolnej Wisły

Źródło: Plan zadań ochronnych dla obszaru Natura 2000 Dolina Dolnej Wisły PLB040003

Identyfikuje się¹⁰ następujące zagrożenia istniejące i potencjalne dla obszaru Natura 2000 w granicach objętych analizą:

¹⁰ Plan zadań ochronnych dla obszaru Natura 2000 Dolina Dolnej Wisły PLB040003

H01 zanieczyszczenie wód powierzchniowych,
G05.11 śmierć lub uraz w wyniku kolizji,
F02.03 wędkarstwo,
F03.01 polowanie,
D02.01.01 napowietrzne linie elektryczne i telefoniczne,
K02.01 zmiana składu gatunkowego -sukcesja,
J02.04.01 zalewanie,
J02.02.01 bagrowanie/usuwanie osadów limnicznych,
J02.05 modyfikowanie funkcjonowania wód – ogólnie,
D03.02 szlaki żeglugowe,
G01.01.01 motorowe sporty wodne,
G05.03 penetracja,
J02.01 zasypywanie terenu, melioracje i osuszanie,
M01.03 powódzie i zwiększenie opadów,
L08 powódź (procesy naturalne),
J02.12.02 tamy i ochrona przeciwpowodziowa w śródlądowych systemach wodnych.

Włocławska Dolina Wisły PLH040039 jest obszarem siedliskowym Natura 2000 o powierzchni całkowitej 4763,76 ha. Formę utworzono Decyzją Komisji 2011/64/UE z dnia 10 stycznia 2011 r. w sprawie przyjęcia na mocy dyrektywy Rady 92/43/EWG czwartego zaktualizowanego wykazu terenów mających znaczenie dla Wspólnoty składających się na kontynentalny region biogeograficzny (notyfikowana jako dokument nr C (2010) 9669; Dz. U. UE z 2011 r. L 33 poz. 146). Dla obszaru Włocławska Dolina Wisły nie opracowano do tej pory planu ochrony. Obszar ma znaczenie przede wszystkim dla ochrony lasów łęgowych i siedlisk przyrodniczych, charakterystycznych dla doliny dużej rzeki nizinnej oraz związanej z nią fauny, w tym gatunku ryby z Załącznika II Dyrektywy Rady 92/43/EWG. Łącznie na terenie ostoi stwierdzono występowanie 8 rodzajów siedlisk z I Załącznika Dyrektywy Rady 92/43/EWG oraz 5 gatunków zwierząt z tej dyrektywy, a ponadto 22 gatunki roślin i zwierząt wymienione na regionalnych i lokalnych czerwonych listach, 7 gatunków roślin i zwierząt chronionych w ramach międzynarodowych konwencji, 60 gatunków zwierząt i roślin rzadkich w Polsce. W granicach obszaru znajdują się reliktove stanowiska cennych gatunków kserotermicznych roślin obejmujących gatunki. Inną grupę o dużym znaczeniu dla ochrony przyrody tego obszaru stanowią gatunki typowe dla nadrzecznych siedlisk. Obszar jest również ważny z punktu widzenia ochrony ptaków. Stwierdzono tu 52 gatunki ptaków z I Załącznika Dyrektywy Rady 79/409/EWG i 46 gatunków ptaków migrujących nie wymienionych w tym załączniku. Obszar obejmuje część ekologicznego korytarza Wisły, który został identyfikowany jako teren priorytetowy dla ochrony w sieciach ECONET i IBA, ważnego dla migracji wielu gatunków.

Występują również obszary chronione na podstawie ustawy prawo wodne:

- nieudokumentowany główny zbiornik wód podziemnych - GZWP nr 215 Subniecka Warszawska.

Przedmiotowy obszar uzbrojony jest w sieć kanalizacji sanitarnej i deszczowej wobec powyższego ww. obszary nie są zagrożone.

3.2. Ocena istniejącego stanu środowiska na obszarach objętych przewidywanym znaczącym oddziaływaniem

Ustalenia zapisane w projekcie planu nie wpłyną na znaczącą zmianę środowiska na terenie objętym tym projektem. Wynika to z faktu, iż przedmiotowy teren to obszar zainwestowany, a plan miejscowy ma jedynie na celu uporządkować stan istniejący i doprowadzić do zgodności z polityką przestrzenną zapisaną w Studium. Przedmiotowy teren objęty był już mpzp. Wykonana na potrzeby ww. mpzp prognoza oddziaływania na środowisko nie wykazała przeciwwskazań dla realizacji projektu planu. Podobnie teraz, realizacja planu nie będzie miała znaczącego oddziaływania na poszczególne komponenty środowiska jak i jego całość. Ewentualne zmiany mogą mieć jedynie charakter pozytywny

i dotyczyć będą wprowadzenia ładu przestrzennego w krajobrazie miasta, w tym zachowanie terenów zieleni parku miejskiego, przestrzeni publicznych.

3.3. Potencjalne zmiany stanu środowiska w przypadku braku realizacji projektu planu

Obszar objęty projektem planu ma duże znaczenie dla mieszkańców miasta stanowi bowiem centrum miasta, miejsce reprezentacyjne miasta, dodatkowo od strony północnej graniczy z rzeką Wisłą, do której uchodzi rzeka Zgłowiączka stanowiąca oś parku miejskiego im. H. Sienkiewicza. Ma to bardzo duże znaczenie ekologiczne i prestiżowe dla całego miasta Włocławek dlatego też wymaga przemyślanego i racjonalnego planowania i zagospodarowania.

Brak sporządzenia planu miejscowego, który takie zasady określa, a w konsekwencji brak realizacji jego postanowień może skutkować następującymi niekorzystnymi zjawiskami:

- ograniczenie możliwości dalszego rozwoju gospodarczego i aktywizacji terenów miasta,
- zahamowanie działań zmierzających do wprowadzenia ładu przestrzennego i wdrożenia zasad zrównoważonego rozwoju,
- zmiany w strukturze przestrzennej przedmiotowego terenu w wyniku chaotycznego rozwoju budownictwa, w tym: powstawanie obcych form zabudowy, zachwianie równowagi pomiędzy terenami zainwestowanymi a biologicznie czynnymi, niekontrolowane zmniejszenie powierzchni biologicznie czynnej,
- niewłaściwe zagospodarowanie terenów zieleni, w tym parku miejskiego i przestrzeni publicznych.

Należy podkreślić, iż przy formułowaniu ustaleń zagospodarowania w projekcie planu znaczący wpływ miała analiza uwarunkowań przyrodniczych i antropologicznych, wynikających z istniejącego stanu zagospodarowania terenu, a także z warunków ekofizjograficznych. Dlatego też skutkami środowiskowymi braku realizacji tych ustaleń mogłyby być zmiany krajobrazowe i zagrożenia środowiska wynikające z niedostosowania infrastruktury technicznej do zagospodarowania.

Nie przewiduje się pozytywnych zmian stanu środowiska wobec braku realizacji projektu planu. Wskazuje na to również analiza scenariuszy z brakiem realizacji i realizacją ustaleń projektu planu na klimat i różnorodność biologiczną:

Scenariusze:

Brak realizacji projektu planu

– negatywny wpływ na obszar wrażliwy Zdrowie publiczne/grupy wrażliwe, obecnie część obszaru objętego planem, teren śródmieścia jest miejscem niebezpiecznym ze względu na zdegradowaną pod względem społecznym i przestrzennym tkankę miejską - osoby starsze (65 plus), dzieci i osoby z niepełnosprawnościami mają obawy przed przemieszczaniem się w tych okolicach, szczególnie w porze wieczornej, czują się niebezpiecznie, występują bariery architektoniczne. Brak realizacji projektu planu nie poprawi komfortu zamieszkania mieszkańców tej części miasta, ani pozostałej części, w tym szczególnie grup wrażliwych, które nie będą mogły z ww. terenu korzystać. Niekontrolowane zagospodarowanie terenów szczególnego zagrożenia powodzią mogłoby doprowadzić do wzmożenia fal powodziowych.

– negatywny wpływ na obszar wrażliwy Transport, brak realizacji systemu komunikacyjnego zgodnie z ustaleniami planu wskazującymi odpowiednią szerokość dróg oraz wprowadzenie infrastruktury technicznej obniży komfort poruszania się mieszkańców przedmiotowego obszaru, spowoduje zwiększenie emisji spalin (w tym PM 10), w skutek braku płynności ruchu.

– negatywny wpływ na obszar wrażliwy Gospodarka wodna, zagospodarowanie terenu bez określonych wskaźników zabudowy, w tym udziału powierzchni biologicznie czynnej w ogólnej powierzchni działki może doprowadzić do znacznego zmniejszenia się zatrzymywania wody w środowisku (wzmoczony spływ powierzchniowy). Niekontrolowane zagospodarowanie terenów szczególnego zagrożenia powodzią mogłoby doprowadzić do wzmożenia fal powodziowych.

– negatywny wpływ na obszar wrażliwy Energetyka - zagospodarowanie terenu bez określonych wskaźników zabudowy, w tym udziału powierzchni biologicznie czynnej w ogólnej powierzchni działki może doprowadzić do znacznego zmniejszenia się zasobów wodnych, barku zacienienia wnętrza

budynków, a to może wywołać potrzebę dodatkowych kosztów budowy systemów dostarczania wody i systemów klimatyzacyjnych.

Realizacja projektu planu

Rozważając scenariusz mówiący o realizacji ustaleń planu należy odpowiedzieć sobie na dwa zasadnicze pytania, odpowiedź pozytywna wskazuje korzyść z realizacji ustaleń projektu planu:

1. Czy realizacja proponowanego planu lub programu może mieć znaczący bezpośredni pozytywny wpływ na oczekiwany w przyszłości stan środowiska na badanym obszarze?

Tak, może mieć znaczący bezpośredni pozytywny wpływ na oczekiwany w przyszłości stan środowiska. Oczekiwany w przyszłości stan środowiska na danym terenie to ogólnie bardzo dobre warunki życia i prowadzenia działalności gospodarczej. Adaptacja terenów zieleni urządzonej parku miejskiego, placów publicznych, stworzenie możliwości rewitalizacji na terenach ulegających degradacji społecznej i przestrzennej wpłynie pozytywnie, uporządkuje przestrzeń, podniesie poziom rozwoju społecznego, zwiększy komfort zamieszkania i przebywania.

2. Czy realizacja proponowanego planu może w znaczący sposób zmienić trendy zmian zasadniczych czynników w czasie lub wpłynąć na przyczyny tych zmian?

Tak, choć wielkość i istotność oddziaływania będzie niewielka, obecnie mamy do czynienia z trendem tworzenia się zjawiska miejskiej wyspy ciepła, co ma związek z wieloma aspektami, w tym między innymi dużymi przestrzeniami pozbawionymi roślinności oraz emisją niską, tj. z indywidualnych instalacji grzewczych. Realizacja nowej zabudowy i modernizacja istniejącej wg standardów zapisanych w projekcie planu umożliwi spadek tendencji wzrostowej temperatury (zmniejszy się intensywność zjawiska miejskiej wyspy ciepła) oraz spadek zanieczyszczenia powietrza (szczególnie w zakresie benzo(a)pirenu). Wprowadzenie zieleni urządzonej, adaptacja parku miejskiego oraz regularne zajmowanie się zielenią (dosadzenia, dbanie o zdrowotność zieleni) wpłynie pozytywnie na redukcję CO₂ (produkcja tlenu przez rośliny), zmniejszenie temperatury (zmniejszy się intensywność zjawiska miejskiej wyspy ciepła).

3.4. Istniejące problemy ochrony środowiska istotne z punktu widzenia realizacji projektu planu

Analiza obecnego zagospodarowania oraz stanu środowiska na obszarze opracowania wskazuje na istnienie problemów ochrony środowiska istotnych z punktu widzenia realizacji projektu planu. Obszar ten stanowi fragment miasta zlokalizowany w jednostce strukturalnej „Śródmieście” i „Zazamcze” koncentrujących usługi centro twórcze i regionalne, stanowiące miejsce reprezentacyjne miasta, ale też tereny zabudowy mieszkaniowej wielorodzinnej. Obszar odznacza się dużą liczbą obiektów zabytkowych, częściowo w złym stanie technicznym.

W trakcie prac nad prognozą identyfikuje się następujące niebezpieczeństwa:

- prawdopodobieństwo wystąpienia powodzi 1%, 10%,
- hałas komunikacyjny od ulicy Brzeskiej, Wyszyńskiego, Okrzei, Placu Wolności, Kilińskiego, a także od torów kolejowych,
- penetracja przez mieszkańców terenu parku miejskiego i incydentalne akty wandalizmu-niszczenie roślinności, zanieczyszczanie śmieciami,
- zagrożenie nieosiągnięcia celów środowiskowych dla JCWP i JCWPd,
- zanieczyszczenia typu komunikacyjnego - ulica Okrzei, Brzeska, Plac Wolności, Wojska Polskiego, Wyszyńskiego.
- emisja energetyczna zimą, szczególnie z zabudowy mieszkaniowej,
- zanieczyszczenia typu komunikacyjnego wzdłuż dróg i torów kolejowych,
- zagrożenia związane ze zmianami klimatu: wzrost wartości i liczby dni z temperaturą maksymalną powietrza, wzrost częstości występowanie fal upałów, nasilające się zjawisko

Miejskiej Wyspy Ciepła, wzrost okresów bezopadowych z wysoką temperaturą, wzrost liczby dni z burzą,

- zaprzestanie działań rewitalizacyjnych, remontowych zabytkowej tkanki miasta,
- zagrożenia potencjalne i istniejące dla obszaru Natura 2000 Dolina Dolnej Wisły: zanieczyszczenie wód powierzchniowych, śmierć lub uraz w wyniku kolizji, wędkarstwo, polowanie, napowietrzne linie elektryczne i telefoniczne, zmiana składu gatunkowego - sukcesja, zalewanie, bagrowanie/usuwanie osadów limnicznych, modyfikowanie funkcjonowania wód – ogólnie, szlaki żeglugowe, motorowe sporty wodne, penetracja, zasypywanie terenu, melioracje i osuszanie, powódzie i zwiększenie opadów, powódź (procesy naturalne), tamy i ochrona przeciwpowodziowa w śródlądowych systemach wodnych.

4. Oceny rozwiązań

4.1. Ocena przewidywanych znaczących oddziaływań na środowisko oraz cele i przedmiot ochrony Natura 2000 i jego integralność

Każda działalność materialna człowieka, wywiera wpływ na przyrodę. Wpływ/oddziaływanie ten może być przede wszystkim pozytywny (np. na terenach zdewastowanych i długo użytkowanych można, działając świadomie, uzyskać restytucję niektórych cech środowiska i ewentualnie poprawę środowiska w całości) lub negatywny (szczególnie, jeśli jest prowadzona na obszarach chronionych lub mało zmienionych), długo lub krótkotrwały.

Ocena oddziaływania projektu planu na tereny objęte projektem mpzp prowadzi do wniosku, że może mieć ono (oddziaływanie) jedynie charakter pozytywny. Wynika to z faktu, iż tereny te są już zainwestowane, a ustalenia planu wprowadzają jedynie kontynuację funkcji już istniejącej i porządkują owo zagospodarowanie. Podczas oceny dokonano wszechstronnej oceny powiązań między łagodzeniem zmian klimatu, adaptacją do nich oraz innymi kwestiami środowiskowymi.

Tabela 6. Analiza oddziaływania planowanych funkcji na poszczególne elementy środowiska.

Elementy środowiska	Projektowana funkcja terenu			
	MN, MW, MZ	U, UO, UK, UC	ZP, WS	KD-GP, KD-G, KD-Z, KD-L, KD-D, KS, KPP
Różnorodność biologiczna	Ubytek powierzchni terenów biologicznie czynnych jednak minimalne, ponieważ będzie miało miejsce tylko uzupełnienie istn. zabudowy (BDS)	Ubytek powierzchni terenów biologicznie czynnych jednak minimalne, ponieważ będzie miało miejsce tylko uzupełnienie istn. zabudowy, (BDS)	Zachowanie istniejących zbiorowisk (BDS)	Brak wpływu ponieważ będzie miała miejsce głównie modernizacja istn. dróg
Ludzie	Wzrost standardu życia (PDS)	Wzrost standardu życia związany z powstaniem nowych miejsc pracy dostępu do usług (PDS)	Wzrost standardu życia (BDS)	Wzrost komfortu i bezpieczeństwa podróży (BDS) Emisja hałasu i wibracji (BŚCH)
Zwierzęta i Rośliny	Brak wpływu ponieważ będzie miało miejsce głównie uzupełnienie istn. zabudowy (PSCH) Powstanie nowych zbiorowisk	Brak wpływu ponieważ będzie miało miejsce głównie uzupełnienie istn. zabudowy (PSCH) Powstanie nowych zbiorowisk	Zachowanie istniejących zbiorowisk (BDS)	Brak wpływu ponieważ będzie miała miejsce głównie modernizacja istn. dróg

	kulturowych (ogrody przydomowe) (BDS)	kulturowych (zielen urządzona) (BDS)		
Wody	Ewentualne lecz mało prawdopodobne przenikanie do wód gruntowych nieczystości wynikające z nieszczelnych systemów (BKCH)	Ewentualne lecz mało prawdopodobne przenikanie do wód gruntowych nieczystości wynikające z nieszczelnych systemów (BKCH)	Zachowanie naturalnych warunków (BDS)	Ewentualny spływ zanieczyszczeń typu komunikacyjnego (BŚCH)
Powietrze	Wprowadzanie do powietrza gazów i pyłów ze źródeł niskich (BKCH)	Wprowadzanie do powietrza gazów i pyłów ze źródeł niskich (BKCH)	Zachowanie dobrych warunków przewietrzania (BDS)	Wprowadzanie do powietrza gazów i pyłów typu komunikacyjnego (BŚCH)
Powierzchnia ziemi	Likwidacja pokrywy glebowej jednak minimalne, ponieważ będzie miało miejsce tylko uzupełnienie istn. zabudowy (BDS)	Likwidacja pokrywy glebowej jednak minimalne, ponieważ będzie miało miejsce tylko uzupełnienie istn. zabudowy (BDS)	Zachowanie naturalnych warunków, uporządkowanie terenu (BDS)	Brak wpływu ponieważ będzie miała miejsce tylko modernizacja istn. dróg
Krajobraz	Porządkowanie istniejącej zabudowy (BDS)	Porządkowanie istniejącej zabudowy (BDS)	Zachowanie naturalnych warunków (BDS) Uporządkowanie przestrzeni (BDS)	Brak wpływu ponieważ będzie miała miejsce tylko modernizacja istn. dróg
Klimat	Ewentualna ale mało prawdopodobne ze względu na przyjęte zakazy i nakazy możliwość powstawania miejskiej wyspy ciepła (BKS)	Ewentualna ale mało prawdopodobne ze względu na przyjęte zakazy i nakazy możliwość powstawania miejskiej wyspy ciepła (BKS)	Zachowanie naturalnych warunków, retencja wody, produkcja tlenu, przewietrzanie miasta (BDS)	Redukcja miejskiej wyspy ciepła poprzez upłynnienie ruchu (PDS)
Zasoby naturalne	Brak wpływu	Brak wpływu	Zachowanie naturalnych warunków, ochrona zasobów (BDS)	Brak wpływu
Zabytki	Zachowanie dóbr kultury (BDS)	Zachowanie dóbr kultury (BDS)	ZP-Zachowanie dóbr kultury (BDS)	Zachowanie dóbr kultury (BDS)
Dobra materialne	Wzrost wartości gruntów (BDS)	Wzrost wartości gruntów usługowych (BDS)	Wzrost wartości gruntów (BDS)	Wzrost wartości gruntów (BDS)

Źródło: Analizy własne. Oddziaływanie oznaczono: B-bezpośrednie, P-pośrednie, K-krótkoterminowe, D-długoterminowe, Ś-średnioterminowe, S-stałe, CH-chwilowe; **negatywne**, pozytywne lub brak.

Różnorodność biologiczna

Projekt planu, w części obszaru intensywnie zagospodarowanego (obszar 1) nie będzie zasadniczo wpływał na różnorodność biologiczną, którą należy ocenić jako niską. Natomiast w części parku miejskiego będzie mieć pozytywny wpływ na różnorodność biologiczną ze względu na usankcjonowanie istniejącego sposobu zagospodarowania terenów parku miejskiego 2, 6, 8, 34, 36 ZP* oraz wód powierzchniowych 7, 35 WS*. Umożliwi to dalsze bytowanie roślin i zwierząt

w tych terenach oraz ich swobodną migracją. Wyznaczono Teren Doliny Zgłowiądzki jako część korytarza ekologicznego łączącego tereny lasów okalających miasto z rzeką Wisłą. W § 6 zapisano:

10. Teren objęty planem położony jest w obszarze zadania samorządu województwa służącego realizacji ponadlokalnych celów publicznych zawartych w Planie zagospodarowania przestrzennego województwa kujawsko-pomorskiego, tj. zadania nr 47 o znaczeniu wojewódzkim – zachowanie korytarza ekologicznych zapewniających ciągłość między obszarami prawnie chronionymi, w tym w dolinie Wisły.

13. W obszarze objętym planem ustala się granice terenów podlegających ochronie, ustalonych na podstawie odrębnych przepisów (zgodnie z rysunkiem planu): granice Obszaru Specjalnej Ochrony Ptaków PLB040003 „Dolina Dolnej Wisły” (granice obszaru Natura 2000) dla których obowiązują sposoby zagospodarowania (szczegółowe zakazy, ograniczenia oraz obowiązki) zgodnie z przepisami odrębnymi. Wymienione obszary określone są w przepisach zawartych w rozdziale 3 i w rozdziale 4.

15. Na obszarze objętym planem wyznacza się Teren Doliny Zgłowiądzki (w zakresie wg rysunku planu), jako część korytarza ekologicznego łączącego tereny lasów okalających miasto z rzeką Wisłą podlegający ochronie na podstawie ustaleń miejscowego planu poprzez:

zachowanie zieleni i jej ochronę na terenach zabudowy mieszkaniowej oraz zabudowy usługowej;

kształtowanie terenów zielonych w ramach funkcji rekreacyjnej dla mieszkańców miasta oraz ochrony przeciwpowodziowej.

Nie przewiduje się znaczącego negatywnego wpływu na różnorodność biologiczną, przewiduje się wpływ pozytywny.

Ludzie

Realizacja projektu planu wpłynie w głównej mierze na polepszenie się warunków życia ludności. Wskaźniki zapisane w projekcie planu dla projektowanej i modernizowanej zabudowy wskazują, iż będzie to zabudowa o dobrym i bardzo dobrym standardzie. Poprawie ulegnie także infrastruktura techniczna, w tym komunikacyjna – nadanie odpowiednich parametrów już istniejącym drogom polepszy komfort podróżowania. Nakaz zachowania warunków wynikających z przepisów odrębnych, a dotyczących lokalizowania obiektów na działkach o słabej, wątpliwej i słabej przydatności dla budownictwa zabezpiecza zdrowie i życie ludzi oraz dobra materialne. Adaptacja terenów zieleni, w tym parku miejskiego i nadanie im funkcji terenów zieleni urządzonej, w tym z możliwością lokalizacji małej architektury zwiększy ofertę wypoczynku na łonie przyrody, w tym wypoczynku czynnego, wobec czego nastąpi wzrost komfortu i warunków zamieszkania w mieście. Komunikacja może być źródłem hałasu i wibracji, w bezpośrednim sąsiedztwie oraz na samym przedmiotowym obszarze przebiegają drogi, po których odbywa się intensywny ruch. Zidentyfikowano miejsca, gdzie może dojść do przekroczenia norm hałasu, głównie od ulicy Okrzei (37U), Wyszyńskiego (5 MW/U, 9UK/ZP), Kilińskiego (20U, 22UO/U, 21, 24, 27MW/U, 29MW/UC), Brzeska (28UK, 17UK, 11U/MW, 15MW/U), Plac Wolności (29 MW/UC, 30KPP*, 31ZP*), Plac Kopernika (9UK/ZP) Bednarska (4, 5MW/U). Zapisy projektu planu dotyczące określenia terenów w zakresie ochrony przed hałasem (§6) minimalizują te zagrożenia.

7. W zakresie ochrony przed hałasem tereny niżej określone zalicza się:

- 1) tereny oznaczone symbolami: 4 MW/U, 5 MW/U, 11 U/MW, 12 U/MN, 13 MN/U/UK, 15 MW/U, 18 MW/U, 19 MW/U, 21 MW/U, 23 MW/U, 24 MW/U, 26 MW/U, 27 MW/U, 29 MW/UC, o przeznaczeniu terenu pod zabudowę mieszkaniową wielorodzinną i usługi nieuciążliwe oraz pod usługi nieuciążliwe i zabudowę mieszkaniową jednorodzinną; pod zabudowę mieszkaniową jednorodzinną, usługi nieuciążliwe i obiekty sakralne – dany teren będzie zaliczany do:

– zabudowy śródmiejskiej w rozumieniu przepisów odrębnych – do terenów strefy śródmiejskiej (dotyczy terenów oznaczonych symbolami: 4 MW/U, 5 MW/U, 11 U/MW, 15 MW/U, 18 MW/U, 21 MW/U, 23 MW/U, 24 MW/U, 26 MW/U, 27 MW/U, 29 MW/UC;

– terenów przeznaczonych na cele mieszkaniowo-usługowe (dotyczy terenów oznaczonych symbolami: 12 U/MN, 13 MN/U/UK, 19 MW/U;

- 2) tereny oznaczone symbolami: 10 UK/UO/MZ/ZP/ZZ, 22 UO/U o przeznaczeniu pod usługi oświaty, usługi nieuciążliwe, zamieszkania zbiorowego – do terenów związanych ze stałym lub czasowym pobytem dzieci i młodzieży. W przypadku zmiany sposobu użytkowania obiektów oświaty na funkcje usług nieuciążliwych

niezwiązanych ze stałym lub czasowym pobytem dzieci i młodzieży – dany teren będzie zaliczany do terenów przeznaczonych na cele mieszkaniowo-usługowe;

3) tereny oznaczone symbolami: 2 ZP*/ZZ, 6 ZP*/ZZ, 8 ZP*/ZZ, 30 KPP*, 31 ZP*/KX*, 34 ZP*/ZZ, 36 ZP*/ZZ o przeznaczeniu pod tereny zieleni, placu miejskiego – do terenów przeznaczonych na cele rekreacyjno-wypoczynkowe;

4) tereny oznaczone pozostałymi symbolami, nie zalicza się do terenów, dla których ustala się dopuszczalne poziomy hałas.

8. W terenie oznaczonym:

– symbolem 37 U/ZZ od strony ul. Okrzei oraz od strony terenów kolejowych;

w kształtowaniu zabudowy oraz zagospodarowaniu terenu, należy uwzględnić stosowanie rozwiązań chroniących przed hałasem w środowisku.

Część terenów znajduje się w obszarze bezpośredniego zagrożenia powodzią (3UK/U/ZP/ZZ, 2, 6, 8, 34, 36 ZP*/ZZ, 37U/ZZ, 10UK/UO/MZ/ZP/ZZ) – zapisy projektu planu wskazują ww. obszar i nadają mu funkcję zieleni urządzonej, parkingu, usług nakazując zagospodarowanie terenu na warunkach wynikających z przepisów odrębnych, co chroni zdrowie i życie ludzi oraz ich mienie.

Przedmiotowy projekt planu służy ochronie zdrowia i życia ludzi, również w kontekście istniejących i planowanych do realizacji przedsięwzięć mogących znacząco oddziaływać na środowisko, poprzez zapisy § 6 ust 3-5:

3. Ustala się zakaz lokalizacji przedsięwzięć mogących zawsze znacząco i potencjalnie oddziaływać na środowisko, z wyłączeniem inwestycji celu publicznego, niezbędnej infrastruktury technicznej, infrastruktury kolejowej oraz sieci i urządzeń telekomunikacyjnych oraz urządzeń wodnych, w tym związanych z ochroną przeciwpowodziową.
4. Ustala się zakaz lokalizacji grzebowisk, prosektorium, obiektów przygotowywania i przechowywania zwłok oraz instalacji do spopielenia zwłok, instalacji do odzysku lub unieszkodliwiania odpadów niebezpiecznych, instalacji do odzysku lub unieszkodliwiania odpadów innych niż niebezpieczne, składowisk odpadów niebezpiecznych oraz innych niż niebezpieczne, w tym określonych w przepisach odrębnych, za wyjątkiem niezbędnej infrastruktury technicznej.
5. Ustala się zakaz lokalizacji punktów do zbierania lub przeładunku odpadów i surowców wtórnych, z wyłączeniem takich punktów wynikających ze specyfiki usług, z tym zastrzeżeniem, że mogą być lokalizowane wyłącznie w budynkach na terenach działek budowlanych z tą zabudową, oraz z wyłączeniem punktów selektywnego zbierania odpadów komunalnych (PSZOK).
6. W obszarze objętym planem ustala się:
 - 1) zakaz nowych funkcji magazynowo-składowych, w tym hurtowni z wyłączeniem terenów oznaczonych symbolami: 32 U, 33 U;
 - 2) zakaz nowych funkcji z zakresu usług stolarskich;
 - 3) zakaz nowych funkcji usługowych z zakresu obsługi motoryzacji lub remontu środków transportu: stacje paliw, stacje gazu płynnego, lakiernie, blacharnie, warsztaty naprawcze, stacje kontroli pojazdów z wyłączeniem terenów oznaczonych symbolami: 32 U, 33 U;
 - 4) istniejące usługi o funkcji określonej w pkt 1-3 ustala się wyłącznie jako podlegające adaptacji, z wykluczeniem zwiększenia powierzchni zabudowy lub zwiększenia oddziaływania na środowisko.

Nie przewiduje się znaczącego negatywnego wpływu na zdrowie ludzi, przewiduje się pozytywny wpływ na jakość warunków zamieszkania.

Zwierzęta i rośliny

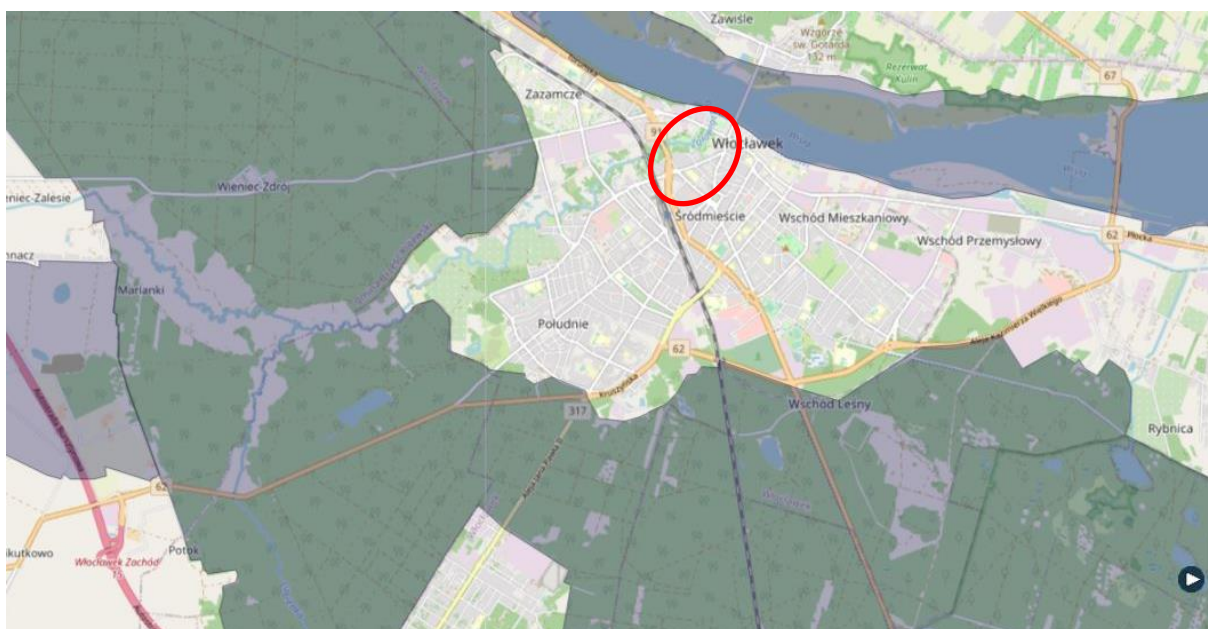
Przedmiotowy projekt planu nie ingeruje w obszary stanowiące siedliska roślin i zwierząt – obszar 1 jest intensywnie zagospodarowany i nie odznacza się uwarunkowaniami korzystnymi dla bytowania flory i fauny. Zarówno rośliny jak i zwierzęta bytujące czasowo w terenach zieleni miejskiej dzięki adaptacji tych terenów (2,31 ZP*) będą miały możliwość bytowania czasowego i migracji. Obszar 2 stanowiący teren parku miejskiego został ustaleniami planu zaadaptowany (6,8,34,36 ZP*) wobec czego warunki bytowania roślin i zwierząt zostaną zachowane, w tym ustanowiono ustaleniami planu Teren Doliny Zgłowiączki (§ 6, ust 15)

Na obszarze objętym planem wyznacza się Teren Doliny Zgłowiądzki (w zakresie wg rysunku planu), jako część korytarza ekologicznego łączącego tereny lasów okalających miasto z rzeką Wisłą podlegający ochronie na podstawie ustaleń miejscowego planu poprzez:

- 1) zachowanie zieleni i jej ochronę na terenach zabudowy mieszkaniowej oraz zabudowy usługowej;
- 2) kształtowanie terenów zielonych w ramach funkcji rekreacyjnej dla mieszkańców miasta oraz ochrony przeciwpowodziowej.

W ustaleniach ogólnych dotyczących ochrony przyrody (§ 6) plan informuje, że teren objęty projektem planu znajduje się:

- W obszarze Obszaru Specjalnej Ochrony Ptaków PLB040003 „Dolina Dolnej Wisły” (granice obszaru Natura 2000) dla których obowiązują sposoby zagospodarowania (szczegółowe zakazy, ograniczenia oraz obowiązki) zgodnie z przepisami odrębnymi,
- w obszarze zadania samorządu województwa służącego realizacji ponadlokalnych celów publicznych zawartych w Planie zagospodarowania przestrzennego województwa kujawsko-pomorskiego, tj. zadania nr 47 o znaczeniu wojewódzkim – zachowanie korytarza ekologicznego zapewniającego ciągłość między obszarami prawnie chronionymi, w tym w dolinie Wisły. Jednak wg opracowania W. Jędrzejewskiego¹¹ przedmiotowy teren nie jest objęty korytarzem ekologicznym.



Rysunek 6. Projekt korytarza ekologicznego łączącego Europejską Sieć Natura 2000 w Polsce

Źródło: <https://korytarze.pl/mapa/mapa-korytarzy-ekologicznych-w-polsce>, dostęp: 27.11.2022r.

Wody

Obszar objęty projektem planu wyposażony jest w system kanalizacji sanitarnej i deszczowej, nie należy więc spodziewać się zanieczyszczeń wód gruntowych, gdyż projekt planu nakazuje odprowadzanie ścieków bytowych i przemysłowych oraz wód opadowych i roztopowych do sieci kanalizacyjnej (§11).

W §6 projekt planu wskazuje, iż obszar objęty planem położony jest w obrębie nieudokumentowanego Głównego Zbiornika Wód Podziemnych (GZWP) Nr 215 „Subniecka Warszawska”.

Projekt planu realizuje cele środowiskowe dla jednolitych części wód podziemnych poprzez fakt usankcjonowania lokalizacji w obrębie nieudokumentowanego Głównego Zbiornika Wód Podziemnych

¹¹ W. Jędrzejewski „Projekt korytarza ekologicznych łączących europejską sieć Natura 2000 w Polsce”, opracowanie sporządzone na zlecenie Ministerstwa Ochrony Środowiska w 2005r.

(GZWP) Nr 215 „Subniecka warszawska”, co umożliwi zaopatrzenie ludności w wodę przeznaczoną do spożycia, a więc umożliwi osiągnięcie celu środowiskowego określonego dla JCWPd; a także realizuje cele środowiskowe dla jednolitych części wód powierzchniowych poprzez fakt nawiązania w ustaleniach planu do sąsiadującej z obszarem objętym planem rzeki Wisły i nadania terenom sąsiadującym z rzeką funkcji terenów zieleni urządzonej (ZZP*) oraz ustanowienia wzdłuż rzeki Zgłowiączki terenu parku miejskiego (6, 8, 34, 36 ZP*), co umożliwi osiągnięcie celu środowiskowego określonych dla JCWP: Wisła od wypływu ze Zbiornika Włocławek do granicy Regionu Wodnego Środkowej Wisły; Zgłowiączka od Lubienki do ujścia - stanu chemicznego i ekologicznego dobrego. Nie przewiduje się znaczącego negatywnego wpływu na środowisko wodne, przewiduje się wpływ pozytywny.

Powietrze

Teren objęty projektem planu stanowi część dużego miasta, która ma duże znaczenie dla jego mieszkańców ze względu na bardzo dobre uwarunkowania przewietrzania miasta – sąsiedztwo od północy doliny rzeki Wisły, przepływająca przez przedmiotowy teren rzeka Zgłowiączka otoczona parkiem miejskim, a tym samym występowanie terenów zieleni, w tym drzewiastej będących producentem tlenu. Głównymi czynnikami zanieczyszczenia powietrza w mieście jest komunikacja i emisja z ogrzewania w sezonie grzewczym (w mieście notuje się przekroczenie norm zanieczyszczenia powietrza w zakresie benzo(a)pirenu). Projekt planu wprowadza dodatkową zabudowę jako uzupełnienie już istniejącej, głównie usługową i mieszkaniową oraz akceptuje zabudowę/funkcję już istniejącą, która może stanowić punktowe źródło zanieczyszczeń. Jednak projekt planu zakłada zaopatrzenie w energię cieplną z istniejącej sieci ciepłowniczej oraz indywidualnie w oparciu o bezemisyjne lub niskoemisyjne źródła ciepła (§11), w związku z czym można założyć, iż emisja zanieczyszczeń do powietrza będzie minimalna, a ustalenia planu w tym zakresie należy uznać za wystarczające dla maksymalizacji ochrony powietrza. Ponadto teren objęty planem został wyznaczony również jako obszar rewitalizacji, a jednym z kierunków wyznaczonym w Gminnym programie rewitalizacji dla miasta Włocławka są działania m.in. termomodernizacji budynków, rozbudowy sieci ciepłowniczej, zakupu mobilnej stacji pomiarowej. Wszystkie one będą służyć ochronie powietrza. Problem może stanowić również komunikacja, jednak nadanie właściwych parametrów drogom w projekcie planu usprawni ruch, co zminimalizuje emisję zanieczyszczeń do powietrza. Nie przewiduje się, więc znaczącego negatywnego wpływu na powietrze. Przewiduje się wpływ pozytywny poprzez usankcjonowanie terenów zieleni urządzonej, w tym parku miejskiego.

Powierzchnia ziemi

Obszar objęty projektem planu nie odznacza się dużym urozmaiceniem terenu, jest to obszar ścisłego centrum miasta. Dla zminimalizowania oddziaływania wprowadzenia zabudowy i zainwestowania projekt planu określa wskaźniki zabudowy, np. powierzchni biologicznie czynnej na od 10% dla terenów usługowych (U, MW/U) do 60% dla zieleni urządzonej (ZP), które minimalizują te wpływy zainwestowania. Nie należy przewidywać zanieczyszczenia powierzchni ziemi, ponieważ projekt planu nakazuje gromadzenie odpadów stałych oraz ich usuwanie w systemie oczyszczania stosowanym w gospodarce komunalnej miasta. Nie przewiduje się znaczącego negatywnego wpływu na powierzchnię ziemi.

Krajobraz

Północna część obszaru objętego projektem planu stanowi ważny dla mieszkańców fragment miasta ze względu na przepływającą w bezpośrednim sąsiedztwie rzekę Wisłę i zorganizowanie wzdłuż jej brzegu terenów przestrzeni publicznej – zieleni urządzonej, reprezentacyjnych bulwarów. Dla części tej przewidziane w projekcie planu ustalenia adaptują stan istniejący i mają na celu kształtowanie zieleni urządzonej i ochronę przyrody wprowadzając funkcję zieleni urządzonej. Podobnie część zachodnia będąca parkiem miejskim ma bardzo duże znaczenie dla mieszkańców miasta – miejsce rekreacji i wypoczynku. Dla części tej przewidziane w projekcie planu ustalenia adaptują stan istniejący i mają na celu kształtowanie zieleni urządzonej i ochronę przyrody wprowadzając funkcję zieleni urządzonej.

Natomiast pozostała część przedmiotowego terenu to tereny silnie zurbanizowane stanowiące zabudowę usługową, zabudowę mieszkaniową wielorodzinną, w tym historyczną zabudowę śródmiejską. Projekt planu wprowadza ustalenia porządkujące ten teren, zauważając, iż część obszaru objętego planem, jako zdegradowana w największym stopniu, objęta została obszarem rewitalizacji. Nie przewiduje się znaczącego negatywnego wpływu na krajobraz, przewiduje się wpływ pozytywny.

Klimat i jego zmiany

Projekt planu nie wprowadza zmian klimatycznych. Zachowanie istniejących terenów zieleni, w tym parku miejskiego powoduje, że przestrzeń będzie prawidłowo zagospodarowana, co umożliwi prawidłowe przewietrzanie miasta. Nie przewiduje się więc znaczącego negatywnego wpływu na klimat. Przewiduje się wpływ pozytywny.

Ocena wpływu ustaleń projektu planu na klimat i powiązaną ze zmianami klimatycznymi różnorodność biologiczną

Ocena oddziaływania planu na środowisko oraz klimat nie jest w kontekście analiz klimatycznych wystarczająca. Konieczne jest uwzględnienie prawdopodobnych długofalowych zagrożeń dla realizacji planu na środowisko związanych ze zmianami klimatu. Ustalenia planu należy uznać za odpowiedź na zmiany klimatu – należy ocenić je jako sytuację „podwójnie wygrywających”, tj. ustalenia planu wskazują na działania zmierzające jednocześnie do adaptacji do zmian klimatu i łagodzenia zmian klimatu. Przy czym nie zdiagnozowano sytuacji błędnego przystosowania/maladaptacji.

Wyznaczenie terenów zieleni (2,6, 8, 34, 36 ZP*/ZZ) oraz adaptacja terenów usług (3UK/U/ZP/ZZ, 10UK/UO/MZ/ZP/ZZ) na obszarach szczególnego zagrożenia powodzią jako terenów zieleni parku im. H. Sienkiewicza oraz terenów zieleni Bulwarów nad Wisłą, stanowiących korytarz ekologiczny miasta a także z dużym udziałem zieleni na ww. terenach usług oraz pozostałych terenów zieleni urządzonej (31 ZP*, 16U/ZP*, 9UK/ZP) jest działaniem, które przyczynia się jednocześnie wprost do adaptacji zmian klimatu oraz łagodzenia skutków tych zmian:

- chłodzenie w czasie upałów,
- osłabienie fal powodziowych na obszarze bezpośredniego zagrożenia powodzią,
- gromadzenie i zatrzymywanie wody w środowisku,
- poprawa warunków aerosanitarnych w związku z usankcjonowaniem korytarza przewietrzania miasta – łagodzenie zjawiska miejskiej wyspy ciepła - produkcja tlenu przez rośliny, a przez to obniżenie ryzyka wystąpienia smogu i wysokich stężeń pyłu PM10,
- zachowanie korytarza ekologicznego rzeki Wisły.

Adaptacja i uzupełnienie istniejących terenów zabudowy mieszkaniowej wielorodzinnej (MW), usługowej (U) z ustaleniami nakazującymi spełnienie określonych norm i wskaźników, w tym wskaźnik terenów biologicznie czynnych na poziomie 10-20%, wskaźnik intensywności zabudowy na poziomie 1,5-4,0 dla terenów U, MW, nakazu podłączenia do miejskiej sieci ciepłowniczej są działaniami, które przyczynią się jednocześnie wprost do adaptacji zmian klimatu oraz łagodzenia skutków tych zmian:

- chłodzenie w czasie upałów,
- gromadzenie i zatrzymywanie wody w środowisku
- poprawa warunków aerosanitarnych w związku z realizacją zieleni skwerów – łagodzenie zjawiska miejskiej wyspy ciepła - produkcja tlenu przez rośliny, a przez to obniżenie ryzyka wystąpienia smogu i wysokich stężeń pyłu PM10.

Adaptacja i modernizacja układu komunikacyjnego wraz z nakazami i zakazami wynikającymi z polskich norm szerokości, zjazdów i skrzyżowań są działaniami, które przyczynią się jednocześnie wprost do adaptacji zmian klimatu oraz łagodzenia skutków tych zmian:

- poprawa warunków aerosanitarnych w związku z usprawnieniem płynności ruchu pojazdów co spowoduje obniżenie ryzyka wystąpienia smogu i wysokich stężeń pyłu PM10.

Ocena wpływu ustaleń planu na poszczególne zdiagnozowane dla miasta Włocławka obszary wrażliwe związane ze zmianami klimatu i różnorodnością biologiczną:

Zdrowie publiczne/grupy wrażliwe – ustalenia planu skutecznie redukcją skutki zagrożeń termicznych poprzez wprowadzenie terenów zieleni urządzonej wzdłuż rzeki Wisły (2 ZP*/ZZ), rzeki Zgłowiączki (6, 8, 34, 36 ZP*) oraz w pozostałej części terenu objętego planem (31 ZP*/KX*). Obszary te będą pełniły funkcję terenów rekreacji, odpoczynku podczas upałów, będą źródłem produkcji tlenu przez rośliny, miejscem przewietrzania miasta wzdłuż doliny rzecznej oraz w centrum miasta, przy głównym placu miejskim. Ponadto redukcją skutki zagrożeń powodzi poprzez nadanie terenom szczególnego zagrożenia powodzią funkcji zieleni urządzonej (2, 6, 8, 34, 36 ZP*/ZZ, 3UK/U/ZP/ZZ, 37U/ZZ, 10UK/UO/MZ/ZP/ZZ).

Transport – ustalenia planu skutecznie redukcją skutki zagrożeń termicznych i nawalnych deszczów, silnych wiatrów poprzez nasadzenia nowej i ochronę istniejącej zieleni o odpowiednich gabarytach wzdłuż ciągów komunikacyjnych dających cień (drzewa o stosunkowo wysokim ale nie grubym pokroju pnia aby nie powodowało zagrożenia powalenia drzewa podczas burzy), wyznaczenie odpowiedniej szerokości ulic realizowanych zgodnie z najnowszymi standardami w zakresie infrastruktury technicznej, w tym sieci dróg rowerowych.

Gospodarka wodna - ustalenia planu skutecznie redukcją skutki zagrożeń związanych z okresowymi niżówkami i niedoborami wody dla systemu zaopatrzenia w wodę poprzez ochronę zasobów wodnych – wskazuje się występowanie na obszarze przedmiotowym nieudokumentowanego zbiornika wód podziemnych GZWP 215, a także dla systemu infrastruktury przeciwpowodziowej poprzez pozostawienie obszarów szczególnego zagrożenia powodzią jako obszarów pozbawionych zabudowy (2, 6, 8, 34, 36 ZP*/ZZ).

Energetyka - ustalenia planu skutecznie redukcją skutki zagrożeń związanych z okresowymi niżówkami i niedoborami wody dla produkcji energii przez elektrownie wodną Włocławek, temperaturą maksymalną i falami upałów oraz wiatrami i nawalnymi deszczami niszczącymi linie napowietrzne elektroenergetyczne poprzez zapisy § 11, w tym nakaz podłączenia do miejskiej sieci ciepłowniczej.

Ocena wpływu skutków zmian klimatu na realizację postanowień planu:

Dla obszaru objętego granicą mpzp wyszczególnia się następujące zagrożenia związane ze zmianą klimatu, a mogące mieć wpływ na realizację planu:

wzrost temperatury może spowodować wzrost kosztów inwestycji (planowanej nowej zabudowy mieszkaniowej i mieszkaniowo-usługowej, usługowej, modernizacji istniejącej zabudowy mieszkaniowej i mieszkaniowo-usługowej) – nieodzowne stanie się montowanie urządzeń klimatyzacyjnych, zastów tarasowych, okiennic/żaluzji zewnętrznych i innych ograniczających dopływ promieni słonecznych do wnętrza budynku. Będzie się to wiązać z zwiększonym zapotrzebowaniem na energię elektryczną.

Burze, coraz silniejsze wiatry mogą doprowadzić do strat materialnych w postaci uszkodzonych budynków, ogrodzeń, małej architektury ogrodowej, oświetlenia ulicznego i napowietrznych linii elektroenergetycznych. Będzie się to wiązało z koniecznością dodatkowego (dotąd zbędnego) zabezpieczenia ww. obiektów zgodnie z prognozami pogody. Możliwy również będzie wzrost kosztów realizacji lub potrzeba modernizacji infrastruktury technicznej służącej odprowadzaniu ścieków i deszczówki polegający na zwiększeniu przepustowości systemu.

Susza, duża liczba dni bez opadów może doprowadzić do czasowego braku wody, nie prognozuje się braku wody pitnej (miasto posiada wydolny system zaopatrywania w wodę pitną), jednak w związku z coraz mniejszymi zasobami naturalnymi wody może dojść do potrzeby zmniejszania racji do działań takich jak podlewanie ogrodów, ogródków, fontanny, utrzymanie zieleni miejskiej, itp.

Dla obszaru objętego granicą mpzp wyszczególnia się następujące szanse związane ze zmianą klimatu, a mogące mieć wpływ na realizację planu:

Wzrost temperatury powodować będzie dłuższy okres wegetacyjny, co z kolei będzie się wiązać z bogatszą szatą roślinną na skwerach i zieleńcach. Zwiększona długość okresu z wyższą temperaturą doprowadzi do wydłużenia sezonu działania obiektów sportowych i rekreacyjnych oraz wzrostu zainteresowania wypoczynkiem na świeżym powietrzu, w tym w parku miejskim, zieleńcach, bulwarach, przydomowych ogrodach, co uczyni atrakcyjnym rozbudowywane zaplecze infrastruktury rekreacyjno-sportowej. Wpłynie na oszczędności wynikające ze skrócenia się sezonu grzewczego – oszczędności dla mieszkańców i władarzy miasta i poprawa jakości powietrza. Odczuwalne będzie również obniżenie zapotrzebowania na energię w sezonie zimowym (zmniejszenie emisji zanieczyszczeń z indywidualnych systemów grzewczych), może doprowadzić do rozwoju fotowoltaiki jako systemów zasilania w energię np. systemy oświetlenia, zasilanie nawodnienia czy instalacji klimatyzujących. Istotne będą również niższe nakłady na utrzymanie dróg zimą – oszczędności dla miasta, mniejsze zanieczyszczenie gruntu w rejonie ulic oraz mniej zanieczyszczone wody deszczowe. Popularyzacja i rozwój roweru jako środka transportu.

Opady nawalne uskutecznią rozwój form małej retencji, wykorzystanie zgromadzonej wody do nawadniania roślinności miejskiej i zmniejszenie kosztów pobierania wody z wodociągów na cele utrzymania roślinności; zmniejszenie emisji pyłu z ulic dzięki gwałtownemu oczyszczaniu budynków i ulic z zanieczyszczeń; ograniczenie ryzyka występowania pożarów nieużytków, terenów zieleni urządzonej i osnowy biologicznej miasta w wyniku zwiększenia wilgotności podłoża.

Spadek liczby dni z silnym wiatrem ograniczy napływ zanieczyszczeń powietrza z terenów przemysłowych usytuowanych w północno-wschodniej i północno-zachodniej części miasta, może nastąpić rozwój hybrydowych systemów zasilania w energię, np. systemy oświetlenia typu LED, zasilanie nawodnienia czy instalacji klimatyzujących.

Przeanalizowane powyżej skutki wynikające ze zmian klimatu, w tym zjawiska ekstremalne nie będą miały znaczącego wpływu na zapisane postanowienia projektu planu. Przy obecnych zapisach planu, istnieje możliwość działań zarówno eliminujących zagrożenia jak i wykorzystujących szanse związane ze zmianami klimatycznymi, w tym pozytywnego oddziaływania projektu planu na różnorodność biologiczną i inne aspekty środowiskowe.

Zasoby naturalne

Przedmiotowy obszar leży w granicach nieudokumentowanego Głównego Zbiornika Wód Podziemnych GZWP 215. Projekt planu informuje o tym fakcie w § 6. Nakaz wyposażenia w sieci infrastruktury technicznej, w tym kanalizację i nakaz podłączenia do tych sieci zabezpiecza jednak zasoby wodne przed negatywnym oddziaływaniem realizacji projektu planu.

Nie przewiduje się znaczącego negatywnego wpływu na zasoby naturalne.

Zabytki

Na przedmiotowym terenie znajdują się:

- zabytki nieruchome podlegające ochronie na podstawie przepisów odrębnych wpisane do rejestru zabytków,
- zabytki nieruchome podlegające ochronie na podstawie ustaleń mpzp.

Ponadto:

- obszar objęty planem w części położony jest w granicy strefy ścisłej ochrony konserwatorskiej Dzielnicy starego Miasta Włocławek podlegającej ochronie na podstawie przepisów odrębnych, wpisanej do rejestru zabytków decyzja z dnia 30.09.1957r. pod nr A/1560,
- obszar objęty planem w części położony jest w granicy strefy historycznej struktury przestrzennej miasta Włocławka, podlegającej ochronie na podstawie ustaleń mpzp, wpisanej do GEZ/WEZ (obszar wykształcony od połowy XIX w. do 1939r.),
- obszar objęty planem w części położony jest w granicy strefy ochrony archeologicznej podlegającej ochronie na podstawie ustaleń mpzp.

- w obszarze objętym planem znajdują się stanowiska archeologiczne AZP 47-48/1/30, AZP 47-48/2/31, AZP 47-48/3/32 podlegające ochronie na podstawie ustaleń mpzp.

Projekt planu nakazuje ich ochronę zgodnie z przepisami odrębnymi poprzez ustalenia zawarte w §7 oraz w rozdziale 3 dla poszczególnych terenów.

Dobra materialne

Realizacja projektu planu wpłynie pozytywnie na dobra materialne. Wprowadzenie ładu przestrzennego poprzez określenie wskaźników zagospodarowania terenu, modernizacja istniejących dróg, utrzymanie terenów zieleni, w tym parku miejskiego i bulwarów nadwodnych, umożliwienie kontynuacji procesu rewitalizacji spowoduje wzrost wartości mienia.

Obszar Natura 2000, obszary chronione

Obszar objęty projektem planu obejmuje swym zasięgiem obszar Natura 2000: PLB040003 „Dolina Dolnej Wisły”, ponadto bezpośrednio graniczy z innym obszarem Natura 2000: PLH040039 „Włocławska Dolina Wisły”. Jednak nie przewiduje się negatywnego wpływu ustaleń planu na ww. obszary.

W § 6 projektu planu zapisano - W obszarze objętym planem ustala się granice terenów podlegających ochronie, ustalonych na podstawie odrębnych przepisów (zgodnie z rysunkiem planu): granice Obszaru Specjalnej Ochrony Ptaków PLB040003 „Dolina Dolnej Wisły” (granice obszaru Natura 2000) dla których obowiązują sposoby zagospodarowania (szczegółowe zakazy, ograniczenia oraz obowiązki) zgodnie z przepisami odrębnymi. Wymienione obszary określone są w przepisach zawartych w rozdziale 3 i w rozdziale 4.

Projekt planu wskazuje, iż północna część przedmiotowego obszaru (dolina rzeki Wisły) stanowi zadanie samorządu województwa służącego realizacji ponadlokalnych celów publicznych zawartych w Planie zagospodarowania przestrzennego województwa kujawsko-pomorskiego, tj. zadania nr 47. Obszar objęty planem położony jest w obszarze zadań wynikających z planu zagospodarowania przestrzennego województwa kujawsko-pomorskiego: zadanie nr 47 o znaczeniu wojewódzkim – zachowanie korytarzy ekologicznych zapewniających ciągłość między obszarami prawnie chronionymi, w tym w dolinie Wisły.

Analiza istniejącego stanu środowiska oraz zaproponowanych w projekcie planu funkcji wykazała, że realizacja ocenianego projektu planu nie będzie miała w zdecydowanym zakresie wpływu na pogorszenie się stanu środowiska geograficznego na przedmiotowym obszarze jak i w jego otoczeniu. Nastąpi wręcz poprawa tegoż środowiska, szczególnie w sferze środowiska społecznego (np. poprawa warunków życia poprzez wprowadzenie i dostosowanie do obowiązujących norm układu komunikacyjnego, uregulowania w sferze infrastruktury technicznej, np. nakaz podłączenia do istniejącej sieci wodno-kanalizacyjnej, rewitalizacja terenów zdegradowanych) i środowiskowego (realizacja terenów zieleni urządzonej, w tym adaptacja zieleni parku miejskiego i bulwarów nadrzecznych, wpływająca pozytywnie na warunki aerosanitarne miasta, rewitalizacja terenów zdegradowanych).

Generalnie należy stwierdzić, iż przypisane w projekcie planu funkcje terenów ze względu na sposób oddziaływania ich realizacji na środowisko geograficzne będą odznaczały się oddziaływaniem:

1) neutralnym, tzn. akceptują istniejące i planowane na podstawie obowiązującego mpzp zagospodarowanie, uzupełniają i porządkują stan już istniejący: MN, MW, MZ, U, UO, UK, UC, KPP, KS, KD-GP, KD-G, KD-Z, KD-L, KD-D,

2) pozytywnym, tzn. należy spodziewać się utrzymania dobrego stanu środowiska lub jego poprawy: ZP, WS.

4.2. Rozwiązania mające na celu zapobieganie, ograniczanie lub kompensację przyrodniczą negatywnych oddziaływań na środowisko, mogących być rezultatem realizacji projektu planu

Realizacja projektu planu nie wpłynie na środowisko przyrodnicze w taki sposób, aby wymagało to określenia ograniczeń lub kompensacji przyrodniczej tych negatywnych oddziaływań. Wskazuje się jednak kilka postulatów wobec ustaleń projektu planu:

- należy zwrócić uwagę na dobór wykończeń budynków mieszkalnych i usługowych (kolorystyka elewacji i dachów) aby wypełniały ustalenia konserwatora zabytków,
- przy realizacji zieleni urządzonej należy tak wprowadzać elementy małej architektury oraz ścieżki i aleje, aby w jak największym stopniu skanalizować ruch i uniemożliwić/utrudnić swobodną penetrację ludności tych terenów,
- przy realizacji zieleni urządzonej należy tak wprowadzać nasadzenia roślinności, aby wykorzystywać w jak największym stopniu rodzime gatunki roślin.

Zastosowanie się do ww. propozycji pozwoli zminimalizować i tak niewielkie oddziaływanie realizacji projektu planu na środowisko przyrodnicze.

4.3. Propozycja rozwiązań alternatywnych w stosunku do zawartych w projekcie planu wraz z uzasadnieniem ich wyboru, w tym wskazanie napotkanych trudności wynikających z niedostatków techniki lub luk we współczesnej wiedzy

Prace nad miejscowym planem w przypadku przedmiotowego terenu polegały na zaakceptowaniu stanu istniejącego i uporządkowaniu tegoż zagospodarowania poprzez określenie wskaźników zabudowy i zagospodarowania terenu. Nie było potrzeby wykonania kilku wariantów zagospodarowania terenu ponieważ stan istniejący i realizowany na podstawie obowiązującego mpzp wskazuje jednoznacznie na potrzebę i konieczność kontynuacji dotychczasowego zagospodarowania w postaci terenów usług, terenów zabudowy mieszkaniowej wraz z niezbędną infrastrukturą techniczną i komunikacyjną, wprowadzenie funkcji terenów zieleni urządzonej. Dlatego też stwierdza się, że wybór takiego kierunku zagospodarowania przestrzeni jest w pełni uzasadniony. Potwierdza to również analiza możliwych rozwiązań alternatywnych, których realizacja wpłynęłaby na łagodzenie zmian klimatu.

Analiza zapisów projektu planu wskazuje, że nie ma konieczności wskazywania rozwiązań alternatywnych do rozwiązań zaproponowanych w przedmiotowym dokumencie. Jest to wynikiem tego, że ustalenia planu, przy przyjęciu różnych scenariuszy zmian klimatu i wpływu tych zmian na realizację projektu planu realizują zasadę zrównoważonego rozwoju, a realizacja proponowanych rozwiązań sprzyjać będzie ochronie środowiska geograficznego, a więc zarówno przyrody jak i człowieka. Nie zdiagnozowano, że realizacja projektu planu będzie miała jakikolwiek negatywny wpływ na obszary, obiekty chronione, w tym przedmiot ochrony oraz integralność obszaru sieci Natura 2000. Wprowadzenie w projekcie planu zapisów sankcjonujących występowanie korytarza ekologicznego sprzyjać będzie zachowaniu dobrych warunków życia na tym terenie, co będzie stanowić pozytywny efekt dla mieszkańców całego miasta. Zapisy projektu planu zabezpieczają w maksymalny sposób ochronę poszczególnych elementów środowiska, w tym wód, gruntu, powietrza poprzez ustalenia zawarte w § 11, a dotyczące zasad modernizacji, rozbudowy i budowy systemów komunikacji i infrastruktury technicznej.

Niemniej niezależnie od powyższego, w rozdziale 4.2. zawarto rekomendacje dotyczące wzmocnienia zapisów przedmiotowego dokumentu w kierunku jego jeszcze bardziej pozytywnego oddziaływania. Jednocześnie należy jednoznacznie stwierdzić, iż niekorzystne byłoby przyjęcie tzw. wariantu „0”, czyli brak wdrożenia w życie przedmiotowego dokumentu. Wynika to zarówno z analizy jego zapisów, ale również z analizy stanu środowiska i problemów środowiskowych, z jakimi boryka się miasto Włocławek i z jakimi będzie się borykać w przyszłości, a które wynikają z określonych dla Polski, w tym miasta Włocławek scenariuszów zmian klimatu.

Nie zidentyfikowano trudności wynikających z niedostatków techniki i luk w wiedzy potrzebnej do rzeczywistego i realnego określenia oddziaływania ustaleń planu na środowisko. Pewnych wątpliwości w formułowaniu wniosków dostarcza konieczność analizy zmian klimatu. Powszechnie uznaje się fakt istnienia zmian klimatu, ale już w znacznie mniejszym stopniu dostrzega się ich charakter oraz rozmiar ich konsekwencji. Jednymi z ważniejszych przyczyn tego stanu rzeczy jest brak dostatecznej wiedzy pochodzącej z badań i analizy scenariuszy wydarzeń oraz właściwości samych zmian klimatu- zazwyczaj są to zmiany postępujące powoli, chociaż coraz częściej towarzyszy im występowanie dynamicznych wydarzeń. Należy podkreślić, że zmiany klimatu, które obecnie obserwujemy i którym próbujemy przeciwdziałać, stanowią jedynie początek długotrwałego procesu, który dopiero jest przed nami, w związku z powyższym nie jesteśmy w stanie przewidzieć do końca charakteru tych zmian i jego skutków.

5. Informacje końcowe

5.1. Możliwe transgraniczne oddziaływanie na środowisko

Nie występuje. Obszar objęty projektem planu położony jest w południowo-wschodniej części województwa kujawsko-pomorskiego, w centralnej części kraju i od granic państwowych w linii prostej oddzielają go następujące odległości (w przybliżeniu): wschodnia granica – 384 km, zachodnia granica – 390 km, północna granica – 289 km, południowa granica – 470 km.

5.2. Przewidywane metody analizy skutków realizacji projektu planu oraz częstotliwość jej przeprowadzania

Przepisy ustawy o planowaniu i zagospodarowaniu przestrzennym nie regulują metod analizy realizacji ustaleń planu. Instrumentem badania jakości środowiska jest monitoring, zapisany w innych aktach prawnych. Należy zakładać, iż zgodnie z art. 25 ustawy Prawo ochrony środowiska wpływ ustaleń projektu przedmiotowego planu na środowisko przyrodnicze w zakresie: jakości poszczególnych elementów przyrodniczych, dotrzymywaniu standardów jakości środowiska, obszarach występowania przekroczeń, występujących zmianach jakości elementów przyrodniczych i przyczynach tych zmian kontrolowany będzie w ramach systemu Państwowego Monitoringu Środowiska. System ten opiera się na prezentowaniu raz w roku prowadzonych badań jakości środowiska wydawanych w formie ogólnodostępnej publikacji – Raportu o stanie środowiska w województwie kujawsko-pomorskim (WIOŚ- Wojewódzki Inspektorat Ochrony Środowiska). System ten może zostać uzupełniony danymi pochodzącymi z innych źródeł, np. dane Głównego Urzędu Statystycznego, w tym systemu STRATEG, dane z poszczególnych referatów Urzędu Miejskiego, w tym z referatu zajmującego się monitoringiem zmian w zagospodarowaniu przestrzeni. Z punktu widzenia ochrony środowiska, za istotne należy uznać monitorowanie w zakresie:

- pomiarów poziomów hałasu w obrębie wyznaczonych stref mieszkaniowych zlokalizowanych w zasięgu bardziej ruchliwych odcinków dróg i torów kolejowych, oraz emisji zanieczyszczeń gazowych i pyłowych do powietrza,
- prawidłowości wypełniania ustaleń planu w zakresie ustalonych wskaźników zabudowy,
- jakości i stanu zdrowotnego roślinności w terenach zieleni urządzonej.

5.3. Wnioski i zalecenia do sposobu realizacji projektu planu

Analiza istniejącego stanu środowiska oraz ustaleń zawartych w przedłożonym projekcie planu doprowadziła do skonstruowania następujących wniosków, postulatów, zaleceń:

1. Ustalenia planu nie wpływają w negatywny sposób na środowisko przyrodnicze, nie powodują pogorszenia jego stanu. Obszar objęty projektem planu jest terenem w dużym stopniu już zainwestowanym, a opracowywany plan służy uporządkowaniu już istniejących funkcji. Przyjęte w ocenianym projekcie planu ustalenia przyczyniają się do uporządkowania przestrzeni.

2. Ustalenia zawarte w przedmiotowym projekcie planu są zgodne z zasadą zrównoważonego rozwoju, warunkami równowagi przyrodniczej i racjonalnym gospodarowaniem przestrzenią, ponieważ m.in.: uwzględniają potrzeby mieszkańców i środowiska przyrodniczego, wprowadzają wskaźniki zabudowy przyczyniające się do prawidłowego kształtowania przestrzeni.
3. Ustalenie funkcji zieleni wzdłuż brzegów rzeki Wisły i Zgłowiączki (park miejski) jest działaniem pozytywnie wpływającym na przestrzeń i mieszkańców nie tylko obszaru objętego mpzp, ale całego miasta Włocławek.
4. Przeprowadzona analiza i ocena oddziaływania na środowisko nie wykazała przeciwwskazań dla realizacji projektu miejscowego planu.

5.4. Streszczenie w języku niespecjalistycznym

Teren objęty projektem planu zajmuje powierzchnię ok. 56,6 ha i stanowi ściśle centrum miasta. Pod względem zagospodarowania terenu dzieli się na dwa różne obszary:

Obszar 1 intensywnie zagospodarowany, głównie wysoką zabudową śródmiejską, fragmentarycznie i jednostkowo zabudową niską. Stanowi bardzo duże znaczenie dla miasta ze względu na pełnienie przez niego funkcji reprezentacyjnej – jest to obszar lokalizacji wielu obiektów i instytucji użyteczności publicznej.

Obszar 2 stanowiący park miejski im. H. Sienkiewicza, którego oś stanowi rzeka Zgłowiączka oraz teren bulwarów nadrzecznych. Stanowi bardzo duże znaczenie dla miasta ze względu na pełnienie przez niego funkcji rekreacji dla mieszkańców miasta oraz funkcji przewietrzania miasta.

W granicach obszaru objętego projektem planu znajdują się fragmentarycznie: obszar Natura 2000 „Dolina Dolnej Wisły”, nieudokumentowany GZWP nr 215 „Subniecka Warszawska”, obszary szczególnego zagrożenia powodzią 1% i 10%, liczne obiekty, przestrzenie objęte ochroną wojewódzkiego konserwatora zabytków bądź znajdujące się w gminnej ewidencji zabytków.

Oceniany plan miejscowy składa się z dwóch części: tekstu oraz z rysunku w skali 1:1 000 będącego załącznikiem. Zapisy w tekście planu podzielono na 5 rozdziałów:

1. Przepisy ogólne,
2. Ustalenia ogólne dotyczące przeznaczenia i zasad zagospodarowania terenu,
3. Ustalenia szczegółowe dotyczące przeznaczenia i zasad zagospodarowania dla poszczególnych terenów, z wyłączeniem systemów komunikacji,
4. Ustalenia szczegółowe dotyczące modernizacji, rozbudowy i budowy systemów komunikacji,
5. Postanowienia końcowe.

Ustalenia planu dotyczące ochrony środowiska znajdują się w § 5, 6, 11 oraz w ustaleniach szczegółowych dotyczących poszczególnych terenów.

Projekt planu zawiera ustalenia dotyczące przeznaczenia terenów na cele związane z różnymi formami zabudowy i użytkowania terenu, w tym: zabudowy mieszkaniowej wielorodzinnej, usług i usług nieuciążliwych, usług oświaty, terenu rozmieszczenie obiektu handlowego o powierzchni powyżej 2 tys. m², a także tereny zieleni, w tym parku miejskiego i bulwarów nadrzecznych i placu publicznego wraz z niezbędną infrastrukturą techniczną i komunikacyjną.

Dokonując oceny przedmiotowego planu wzięto pod uwagę wiele dokumentów sporządzanych zarówno dla kraju jak i województwa kujawsko-pomorskiego, aby sprawdzić czy ustalenia planu zgadzają się z zapisanymi w nich zamierzeniami. Ustalono, iż oceniany projekt planu wpisuje się w główne założenia dokumentów szczebla krajowego i wojewódzkiego, a także międzynarodowego. Ocenie poddano istniejący stan środowiska przyrodniczego na przedmiotowym obszarze.

Z przyrodniczego punktu widzenia teren w części zurbanizowanej (obszar 1) jest obszarem bardzo ubogim ze względu na bardzo intensywne zagospodarowanie – ściśle centrum miasta, nie zawiera obszarów cennych przyrodniczo. Natomiast w części obejmującej park miejski (obszar 2) jest to teren zróżnicowany przyrodniczo, aczkolwiek powstały w wyniku działalności antropogenicznej. Obecny stan środowiska na przedmiotowym terenie jest dobry i przy braku realizacji ocenianego projektu planu nie przewiduje się jego zdecydowanych zmian. Zidentyfikowano następujące zagrożenia:

- prawdopodobieństwo wystąpienia powodzi 1%, 10%,

- hałas komunikacyjny od ulicy Brzeskiej, Wyszyńskiego, Okrzei, Placu Wolności, Kilińskiego, a także od torów kolejowych,
- penetracja przez mieszkańców terenu parku miejskiego i incydentalne akty wandalizmu - niszczenie roślinności, zanieczyszczanie śmieciami,
- zagrożenie nieosiągnięcia celów środowiskowych dla JCWP i JCWPd,
- zanieczyszczenia typu komunikacyjnego - ulica Okrzei, Brzeska, Plac Wolności, Wojska Polskiego, Wyszyńskiego.
- emisja energetyczna zimą, szczególnie z zabudowy mieszkaniowej,
- zanieczyszczenia typu komunikacyjnego wzdłuż dróg i torów kolejowych,
- zagrożenia związane ze zmianami klimatu: wzrost wartości i liczby dni z temperaturą maksymalną powietrza, wzrost częstości występowanie fal upałów, nasilające się zjawisko Miejskiej Wyspy Ciepła, wzrost okresów bezopadowych z wysoką temperaturą, wzrost liczby dni z burzą,
- zaprzestanie działań rewitalizacyjnych, remontowych zabytkowej tkanki miasta,
- zagrożenia potencjalne i istniejące dla obszaru Natura 2000 Dolina Dolnej Wisły: zanieczyszczenie wód powierzchniowych, śmierć lub uraz w wyniku kolizji, wędkarstwo, polowanie, napowietrzne linie elektryczne i telefoniczne, zmiana składu gatunkowego - sukcesja, zalewanie, bagrowanie/usuwanie osadów limnicznych, modyfikowanie funkcjonowania wód – ogólnie, szlaki żeglugowe, motorowe sporty wodne, penetracja, zasypywanie terenu, melioracje i osuszanie, powódzie i zwiększenie opadów, powódź (procesy naturalne), tamy i ochrona przeciwpowodziowa w śródlądowych systemach wodnych.

Po zapoznaniu się z aktualnym stanem środowiska, zidentyfikowaniu istniejących zagrożeń dokonano oceny wpływu realizacji zapisów projektu planu na środowisko przyrodnicze i człowieka. Analizie poddano 12 elementów środowiska: różnorodność biologiczną, ludzi, zwierzęta i rośliny, wody, powietrze, klimat i jego zmiany, powierzchnię ziemi, krajobraz, zasoby naturalne, zabytki, dobra materialne. Ustalono, że realizacja ocenianego projektu planu nie będzie miała istotnego wpływu na stan środowiska, w tym na obszary chronione Natura 2000. Podkreśla się, iż projekt planu akceptuje w dużym zakresie stan istniejący, a jego realizacja ma na celu uzupełnienie istniejącej zabudowy o charakterze mieszkaniowym, usługowym, funkcji terenów zieleni urządzonej, w tym parku miejskiego i bulwarów nadrzecznych. Generalnie stwierdzono, iż przypisane w projekcie planu funkcje terenów ze względu na sposób oddziaływania ich realizacji na środowisko geograficzne będą odznaczały się oddziaływaniem:

1) neutralnym, tzn. akceptują istniejące i planowane na podstawie obowiązującego mpzp zagospodarowanie, uzupełniają i porządkują stan już istniejący: MN, MW, MZ, U, UO, UK, UC, KPP, KS, KD-GP, KD-G, KD-Z, KD-L, KD-D,

2) pozytywnym, tzn. należy spodziewać się utrzymania dobrego stanu środowiska lub jego poprawy: ZP, WS.

Wprowadzenie do projektu planu odpowiednich zapisów może zminimalizować ewentualny wpływ (propozycje zapisów podano w części 4.2. i we wnioskach). Uznano, iż nie było potrzeby wykonania kilku wariantów zagospodarowania terenu, ponieważ stan istniejący i realizowany na podstawie obowiązującego mpzp wskazuje jednoznacznie na potrzebę i konieczność kontynuacji dotychczasowego zagospodarowania w postaci terenów usług, zieleni urządzonej, terenów zabudowy mieszkaniowej wraz z niezbędną infrastrukturą techniczną i komunikacyjną, zgodnie z Opracowaniem ekofizjograficznym.

Ustalono, iż nie występuje transgraniczne oddziaływanie na środowisko, przedmiotowy teren znajduje się daleko od granic kraju. Należy zakładać, iż wpływ realizacji ustaleń projektu przedmiotowego planu na środowisko przyrodnicze kontrolowany będzie w ramach systemu Państwowego Monitoringu Środowiska. Raz w roku Wojewódzki Inspektorat Ochrony Środowiska wydaje Raporty o stanie środowiska w województwie kujawsko-pomorskim. System ten może zostać uzupełniony danymi pochodzącymi z innych źródeł. Z punktu widzenia ochrony środowiska, za istotne należy uznać

monitorowanie w zakresie: pomiarów poziomów hałasu w obrębie wyznaczonych stref mieszkaniowych zlokalizowanych w zasięgu bardziej ruchliwych odcinków dróg i torów kolejowych, oraz emisji zanieczyszczeń gazowych i pyłowych do powietrza, prawidłowości wypełniania ustaleń planu w zakresie ustalonych wskaźników zabudowy, jakości i stanu zdrowotnego roślinności w terenach zieleni urządzonej.

Analiza istniejącego stanu środowiska oraz ustaleń zawartych w przedłożonym projekcie planu doprowadziła do skonstruowania następujących wniosków, postulatów, zaleceń:

1. Ustalenia planu nie wpływają w negatywny sposób na środowisko przyrodnicze, nie powodują pogorszenia jego stanu. Obszar objęty projektem planu jest terenem w dużym stopniu już zainwestowanym, a opracowywany plan służy uporządkowaniu już istniejących funkcji. Przyjęte w ocenianym projekcie planu ustalenia przyczyniają się do uporządkowania przestrzeni.
2. Ustalenia zawarte w przedmiotowym projekcie planu są zgodne z zasadą zrównoważonego rozwoju, warunkami równowagi przyrodniczej i racjonalnym gospodarowaniem przestrzenią, ponieważ m.in.: uwzględniają potrzeby mieszkańców i środowiska przyrodniczego, wprowadzają wskaźniki zabudowy przyczyniające się do prawidłowego kształtowania przestrzeni.
3. Ustalenie funkcji zieleni wzdłuż brzegów rzeki Wisły i Zgłowiączki (park miejski) jest działaniem pozytywnie wpływającym na przestrzeń i mieszkańców nie tylko obszaru objętego mpzp, ale całego miasta Włocławek.
4. Przeprowadzona analiza i ocena oddziaływania na środowisko nie wykazała przeciwwskazań dla realizacji projektu miejscowego planu.

Załączniki

Załącznik 3

Oświadczam, iż spełniam wymagania, o których mowa w art. 74a ust. 2 ustawy z dnia 3 października 2008 r. o udostępnianiu informacji o środowisku i jego ochronie, udziale społeczeństwa w ochronie środowiska oraz o ocenach oddziaływania na środowisko (Dz.U.2022.1029 t.j.).

Katarzyna Podlaska-Krzywiec



