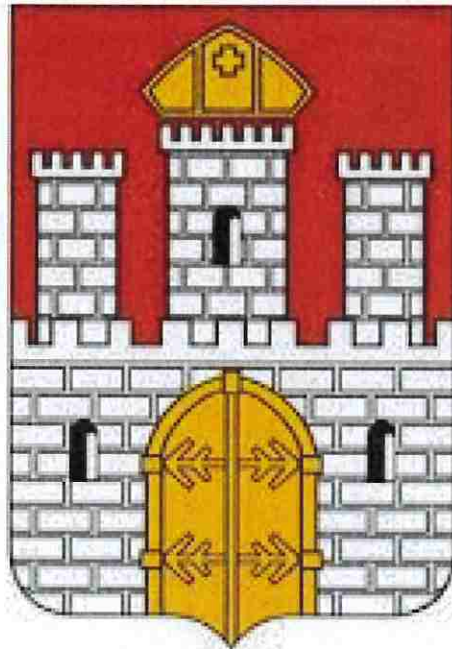


**Analiza**  
**stanu gospodarki odpadami komunalnymi**  
**na terenie Gminy Miasto Włocławek**  
**za rok 2023**



Spis treści

<b>1</b>	<b>Wprowadzenie .....</b>	<b>3</b>
1.1	Podstawa prawna i cel sporządzenia analizy .....	3
<b>2</b>	<b>Zasady funkcjonowania systemu gospodarowania odpadami komunalnymi .....</b>	<b>4</b>
2.1.	Regulacje prawne z zakresu gospodarowania odpadami komunalnymi.....	4
2.2	Zasady odbioru odpadów komunalnych od właścicieli nieruchomości .....	5
2.3	Punkt Selektywnego Zbierania Odpadów Komunalnych .....	5
<b>3.</b>	<b>Charakterystyka Gminy Miasto Włocławek.....</b>	<b>10</b>
3.1	Liczba mieszkańców.....	10
3.2	Liczba osób ujętych w deklaracjach.....	10
3.3	Liczba właścicieli nieruchomości, którzy nie zawarli umowy, o której mowa w art. 6 ust. 1, w imieniu, których gmina powinna podjąć działania, o których mowa w art. 6 ust. 6-12.....	10
<b>4.</b>	<b>Ocena możliwości technicznych i organizacyjnych gminy w zakresie gospodarowania odpadami komunalnymi .....</b>	<b>11</b>
4.1.	Możliwości przetwarzania niesegregowanych (zmieszanych) odpadów komunalnych, bioodpadów stanowiących odpady komunalne oraz przeznaczonych do składowania pozostałości z sortowania odpadów komunalnych i pozostałości z procesu mechaniczno- biologicznego przetwarzania niesegregowanych (zmieszanych) odpadów komunalnych .....	11
4.2.	Potrzeby inwestycyjne związane z gospodarowaniem odpadami komunalnymi.....	18
4.3.	Masa wszystkich odpadów komunalnych wytworzonych na terenie Gminy Miasto Włocławek.....	19
4.4.	Ilość niesegregowanych (zmieszanych) odpadów komunalnych i bioodpadów stanowiących odpady komunalne, odbieranych z terenu gminy oraz przeznaczonych do składowania pozostałości z sortowania odpadów komunalnych i pozostałości z procesu mechaniczno - biologicznego przetwarzania niesegregowanych (zmieszanych) odpadów komunalnych .....	22
<b>5.</b>	<b>Opłaty za gospodarowanie odpadami komunalnymi.....</b>	<b>23</b>
5.1.	Koszty poniesione w związku z odbieraniem, odzyskiem, recyklingiem i unieszkodliwianiem odpadów komunalnych w podziale na wpływy, wydatki i nadwyżki z opłat za gospodarowanie odpadami komunalnymi	23
<b>6.</b>	<b>Poziomy recyklingu osiągnięte przez Gminę Miasto Włocławek .....</b>	<b>25</b>
6.1.	Poziom ograniczania masy odpadów komunalnych ulegających biodegradacji przekazywanych do składowania w roku 2023.....	25
6.2.	Poziom przygotowania do ponownego użycia i recyklingu odpadów komunalnych.....	25
6.3.	Poziom składowania odpadów komunalnych i odpadów pochodzących z przetwarzania odpadów komunalnych.....	25
<b>7.</b>	<b>Masa odpadów komunalnych wytworzonych na terenie gminy przekazanych do termicznego przekształcania oraz stosunek masy odpadów komunalnych przekazanych do termicznego przekształcania do masy odpadów komunalnych wytworzonych na terenie gminy.....</b>	<b>26</b>
<b>8.</b>	<b>Podsumowanie .....</b>	<b>26</b>

## 1 Wprowadzenie

### 1.1 Podstawa prawna i cel sporządzenia analizy

Zgodnie z art. 3 ust. 2 pkt 10 ustawy z dnia 13 września 1996 roku o utrzymaniu czystości i porządku w gminach (Dz. U. z 2024 poz. 399) gminy dokonują corocznej analizy stanu gospodarki odpadami, w celu weryfikacji możliwości technicznych i organizacyjnych gminy w zakresie gospodarowania odpadami komunalnymi. Przepis ten doprecyzowuje art. 9 tb przedmiotowej ustawy, który wskazuje, iż analiza stanu gospodarki odpadami komunalnymi sporządzona jest na podstawie sprawozdań złożonych przez podmioty odbierające odpady komunalne od właścicieli nieruchomości, podmioty prowadzące punkty selektywnego zbierania odpadów komunalnych, podmioty zbierające odpady komunalne, informacji przekazanych przez prowadzących instalacje komunalne oraz na podstawie rocznego sprawozdania z realizacji zadań z zakresu gospodarowania odpadami komunalnymi oraz innych dostępnych danych o czynnikach wpływających na koszty systemu gospodarowania odpadami komunalnymi.

Analiza ta obejmuje w szczególności:

- a) możliwości gminy w zakresie przetwarzania niesegregowanych (zmieszanych) odpadów komunalnych, bioodpadów stanowiących odpady komunalne oraz przeznaczonych do składowania pozostałości z sortowania odpadów komunalnych i pozostałości z procesu mechaniczno-biologicznego przetwarzania niesegregowanych (zmieszanych) odpadów komunalnych;
- b) potrzeby inwestycyjne związane z gospodarowaniem odpadami komunalnymi;
- c) koszty poniesione w związku z odbieraniem, odzyskiem, recyklingiem i unieszkodliwianiem odpadów komunalnych w podziale na wpływy, wydatki i nadwyżki z opłat za gospodarowanie odpadami komunalnymi;
- d) liczbę mieszkańców;
- e) liczbę właścicieli nieruchomości, którzy nie zawarli umowy, o której mowa w art. 6 ust. 1, w imieniu których gmina powinna podjąć działania, o których mowa w art. 6 ust. 6-12;
- f) ilość odpadów komunalnych wytwarzanych na terenie gminy;
- g) ilość niesegregowanych (zmieszanych) odpadów komunalnych i bioodpadów stanowiących odpady komunalne, odbieranych z terenu gminy oraz przeznaczonych do składowania pozostałości z sortowania odpadów komunalnych i pozostałości z procesu mechaniczno-biologicznego przetwarzania niesegregowanych (zmieszanych) odpadów komunalnych;
- h) uzyskane poziomy przygotowania do ponownego użycia i recyklingu odpadów komunalnych;
- i) masę odpadów komunalnych wytworzonych na terenie gminy przekazanych do termicznego przekształcania oraz stosunek masy odpadów komunalnych przekazanych do termicznego przekształcania do masy odpadów komunalnych wytworzonych na terenie gminy.

Analiza stanu gospodarki odpadami komunalnymi dostarcza niezbędnych informacji dla stworzenia efektywnego systemu gospodarki odpadami komunalnymi.

## **2 Zasady funkcjonowania systemu gospodarowania odpadami komunalnymi**

### **2.1. Regulacje prawne z zakresu gospodarowania odpadami komunalnymi**

- Ustawa o utrzymaniu czystości porządku w gminach z dnia 13 września 1996 roku (Dz. U. z 2024 r., poz. 399);
- Ustawa o odpadach z dnia 14 grudnia 2012 roku (Dz. U. z 2023 r., poz. 1597 ze zm.);
- Rozporządzenie Ministra Środowiska z dnia 15 grudnia 2017 roku w sprawie poziomów ograniczenia masy odpadów komunalnych ulegających biodegradacji (Dz. U. z 2017 r., poz. 2412);
- Rozporządzeniu Ministra Klimatu i Środowiska z dnia 3 sierpnia 2021 roku w sprawie sposobu obliczania poziomów przygotowania do ponownego użycia i recyklingu odpadów komunalnych (Dz. U. z 2021 r., poz. 1530);
- Rozporządzenie Ministra Klimatu z dnia 2 stycznia 2020 roku w sprawie katalogu odpadów (Dz. U. z 2020r., poz. 10).

#### Uchwały Rady Miasta Włocławek w zakresie gospodarowania odpadami:

- Uchwała nr XX/27/2020 Rady Miasta Włocławek z dnia 3 marca 2020 roku w sprawie regulaminu utrzymania czystości i porządku na terenie Gminy Miasto Włocławek (tekst jednolity: Dz. Urz. Woj. Kuj. – Pom. z 2023 r. poz. 8186);
- Uchwała nr XX/28/2020 Rady Miasta Włocławek z dnia 3 marca 2020 roku w sprawie określenia szczegółowego sposobu i zakresu świadczenia usług w zakresie odbierania odpadów komunalnych od właścicieli nieruchomości i zagospodarowania tych odpadów, w zamian za uiszczoną przez właściciela nieruchomości opłatę za gospodarowanie odpadami komunalnymi (tekst jednolity: Dz. Urz. Woj. Kuj. – Pom. z 2023 r. poz. 8187);
- Uchwała nr XX/29/2020 Rady Miasta Włocławek z dnia 3 marca 2020 roku w sprawie wyboru metody ustalenia opłaty za gospodarowanie odpadami komunalnymi oraz ustalenia stawki takiej opłaty (tekst jednolity: Dz. Urz. Woj. Kuj. – Pom. z 2023 r. poz. 8189);
- Uchwała nr XX/30/2020 Rady Miasta Włocławek z dnia 3 marca 2020 roku w sprawie określenia terminu, częstotliwości i trybu uiszczania opłaty za gospodarowanie odpadami komunalnymi (Dz. Urz. Woj. Kuj. – Pom. z 2020 r. poz. 1443);
- Uchwała nr XX/31/2020 Rady Miasta Włocławek z dnia 3 marca 2020 roku w sprawie zwolnienia w części z opłaty za gospodarowanie odpadami komunalnymi właścicieli nieruchomości zabudowanych budynkami mieszkalnymi jednorodzinnymi kompostujących bioodpady stanowiące odpady komunalne w kompostowniku przydomowym (Dz. Urz. Woj. Kuj. – Pom. z 2020 r. poz. 1444);

- Uchwała nr XX/32/2020 Rady Miasta Włocławek z dnia 3 marca 2020 roku w sprawie określenia wzoru deklaracji o wysokości opłaty za gospodarowanie odpadami komunalnymi składanej przez właścicieli nieruchomości położonych na terenie Gminy Miasto Włocławek oraz określenia warunków i trybu składania deklaracji za pomocą środków komunikacji elektronicznej (Dz. Urz. Woj. Kuj. – Pom. z 2020 r. poz. 1445).

## **2.2 Zasady odbioru odpadów komunalnych od właścicieli nieruchomości**

Z dniem 1 stycznia 2012 roku weszła w życie ustawa z dnia 1 lipca 2011 roku o zmianie ustawy o utrzymaniu czystości i porządku w gminach oraz niektórych innych ustaw (Dz. U. z 2016 r. poz. 250 ze zm.), zgodnie z którą przedsiębiorcy odbierający odpady komunalne od właścicieli nieruchomości nie działają już na podstawie udzielonych zezwoleń, lecz wpisów do rejestru działalności regulowanej. Zgodnie z nowelizacją ustawy, w ramach przejęcia przez gminę „władztwa” nad odpadami, od 1 lipca 2013 roku umowy z przedsiębiorcami na odbiór odpadów, nie zawierają już właściciele poszczególnych nieruchomości, ale gmina.

W analizowanym roku 2023 odpady komunalne odbierane i zagospodarowane były od właścicieli nieruchomości zamieszkałych przez Gminę Miasto Włocławek za pośrednictwem:

- Przedsiębiorstwa Gospodarki Komunalnej „Saniko” Sp. z o.o. Umowa nr BZP.272.55.2021 z dnia 22 grudnia 2021 roku, Aneks nr 1 z dnia 16 lutego 2022 roku i Aneks nr 2 z dnia 21 marca 2022 roku na realizację zadania pn. „Zagospodarowanie odpadów komunalnych” z terminem realizacji od 01 stycznia 2022 roku do 31 grudnia 2023 roku.
- Włocławskiego Przedsiębiorstwa Komunalnego Sp. z o.o. Umowa nr BZP.272.60.2021 z dnia 22 grudnia 2021 roku, Aneks nr 1/2023 z dnia 24 maja 2023 r. i Aneks nr 2/2023 z dnia 29 maja 2023 r. o świadczenie usług w zakresie odbierania odpadów komunalnych od właścicieli nieruchomości, na których zamieszkują mieszkańcy, położonych na terenie Gminy Miasto Włocławek z terminem realizacji od 01 stycznia 2022 roku do dnia 31 grudnia 2023 roku.

## **2.3 Punkt Selektywnego Zbierania Odpadów Komunalnych**

Dla właścicieli nieruchomości zobowiązanych do uiszczenia opłaty za gospodarowanie odpadami komunalnymi i ich mieszkańców na rzecz Gminy Miasto Włocławek, dostępny był Punkt Selektywnego Zbierania Odpadów Komunalnych zlokalizowany przy ul. Komunalnej 4 we Włocławku i obsługiwany jest przez Przedsiębiorstwo Gospodarki Komunalnej „Saniko” Sp. z o.o. w ramach zawartej umowy z dnia 22 grudnia 2021 roku ze zm.

Do PSZOK można było dostarczać selektywnie wytworzone odpady komunalne:

- odpady z papieru,
- odpady metali,
- odpady z tworzyw sztucznych,
- odpady opakowaniowe wielomateriałowe,
- odpady ze szkła,
- odpady niebezpieczne,
- przeterminowane leki,
- chemikalia,
- odpady niekwalifikujące się do odpadów medycznych powstałych w gospodarstwie domowym w wyniku przyjmowania produktów leczniczych w formie iniekcji i prowadzenia monitoringu poziomu substancji we krwi, w szczególności igieł i strzykawek,
- zużyte baterie i akumulatory,
- zużyty sprzęt elektryczny i elektroniczny,
- meble i inne odpady wielkogabarytowe,
- odpady budowlane i rozbiórkowe pochodzące z gospodarstw domowych w ilości do 0,5 metra sześciennego na gospodarstwo domowe na każdy rok kalendarzowy,
- zużyte opony w liczbie do 4 sztuk liczonych łącznie na gospodarstwo domowe na każdy rok kalendarzowy,
- tekstylia i odzież.

W ramach umowy na zagospodarowanie odpadów komunalnych w roku 2023 odbywała się zbiórka mebli i innych odpadów wielkogabarytowych, w tym zużytego sprzętu elektrycznego i elektronicznego u „źródła” tj. w miejscu wytworzenia, codziennie w dni robocze od poniedziałku do piątku, na wyznaczonych przez Zamawiającego (Gminę Miasto Włocławek) trasach. Zbiórka obejmowała cały teren miasta Włocławek. W zabudowie jednorodzinnej nie rzadziej niż raz w miesiącu, natomiast w zabudowie wielolokalowej nie rzadziej niż dwa razy w miesiącu.

Wykaz aptek biorących udział w zbiorce przeterminowanych leków pochodzących z gospodarstw domowych:

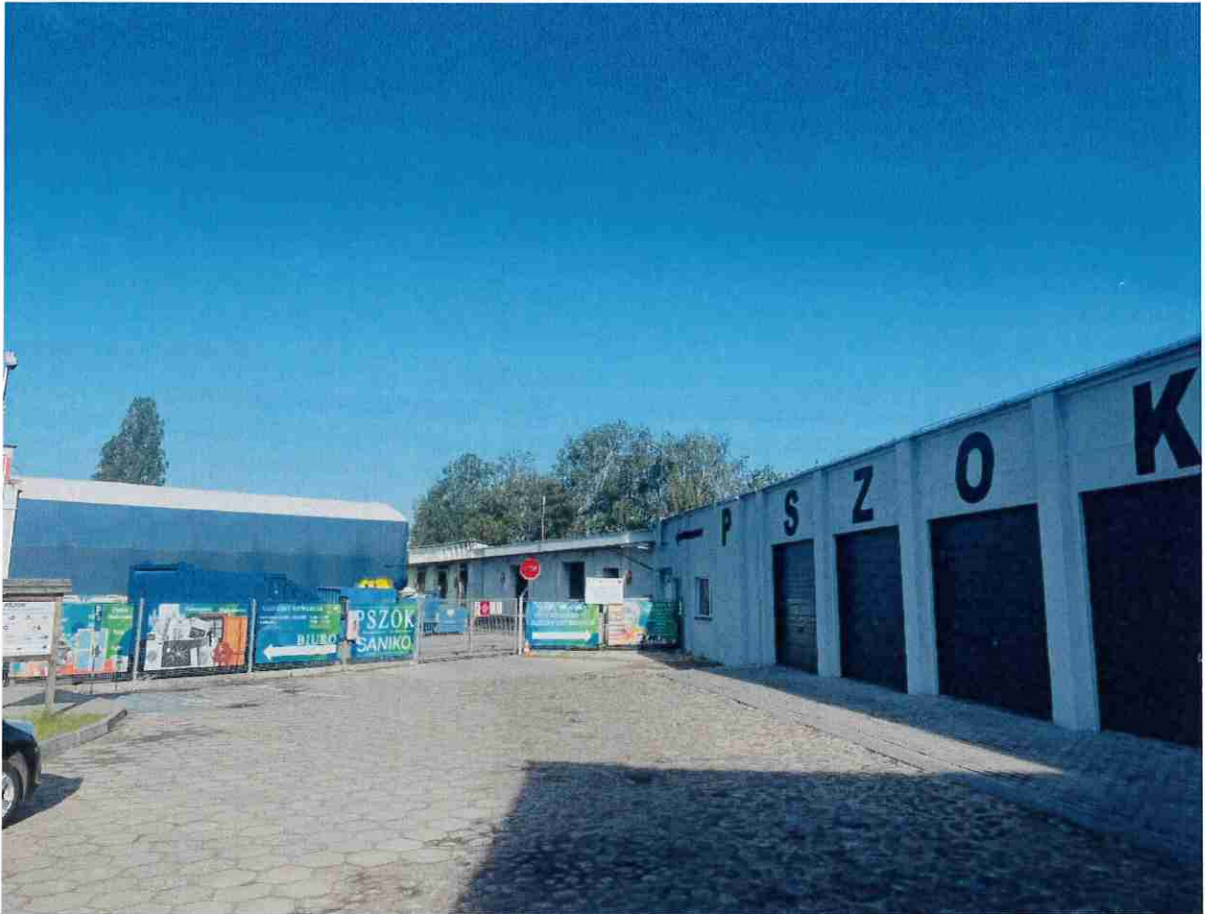
- Apteka, ul. 14 Pułku Piechoty 15,
- Apteka, ul. Łanowa 29 B,
- "Apteka 2000", ul. Wieniecka 43,
- Apteka "Aspirynka", ul. Ostrowska 19,
- Apteka z Uśmiechem, ul. Chopina 27,

- Apteka "im. I. Łukasiewicza", ul. Kilińskiego 16,
- Apteka "Leśna", ul. Kościelna 4,
- Apteka "Pod Eskulapem", ul. Długa 26/28,
- Apteka "Pod Wagą", ul. Płocka 153,
- Apteka "Południowa", ul. K. Łady 10,
- Apteka "Promienna", ul. Promienna 7,
- Apteka "Przy Rynku", ul. Żeromskiego 11,
- Apteka "DOZ Apteka dbam o zdrowie", ul. Kaliska 102A,
- Apteka "Słoneczna", ul. Wiejska 31,
- Apteka "Topfarm", ul. Żurawia 26,
- Apteka "Przy Wiejskiej", ul. Wiejska 18 A,
- Apteka "Viola", ul. Budowlanych 6,
- Apteka "Zdrojowa", ul. Toruńska 55 A,
- Apteka "W Pałacyku", ul. Kościuszki 2,
- Apteka "Dyżurna", ul. Cmentarna 10,
- Apteka "Dr Max", ul. Pułaskiego 18,
- Apteka ul. Zbiegniewskiej 19,
- Apteka ul. Wienieckiej 34,
- Apteka "Szczęśliwa", ul. Św. Antoniego 34,
- Apteka ul. Radosna 4,
- Apteka "Kwiaty Polskie", ul. Królewiecka 30,
- Apteka Dyżurna, ul. 3 Maja 38,
- "Apteka Wieniecka tanie leki", ul. Wieniecka 14/1,
- "Apteka Słoneczna na Placu Wolności", Plac Wolności 8/9,
- Apteka "Zdrowie i Uroda", ul. Kaliska 104a,
- Apteka PULSLINE ul. Barska 17,
- Apteka "Pigułka" Ewelina Strzałkowska, ul. Królewiecka 41/43/50,
- Apteka Dbam o zdrowie Plac Wolności 17,
- Apteka Gemini, ul. Kościuszki 2,
- Apteka SUPER-PHARM ul. Kościuszki 16B,
- Apteka Gemini ul. Żytnia 66/68,
- Apteka ul. Przedmiejska 6,
- Apteka Plac Wolności 17A.

## Punkt Selektywnego Zbierania Odpadów Komunalnych







### **3. Charakterystyka Gminy Miasto Włocławek**

Włocławek – miasto powiatowe w województwie kujawsko - pomorskim, nad Wisłą, przy ujściu Zgłowiączki, powiat grodzki, siedziba powiatu włocławskiego. Jedno z głównych miast województwa (trzecie pod względem wielkości), historyczna stolica Kujaw. Miasto jest siedzibą biskupstwa włocławskiego. Włocławek uzupełnia stolicę województwa w pełnieniu usług administracyjnych, edukacyjnych, kulturalnych, gospodarczych, turystycznych i rozrywkowych. Powierzchnia wynosi 85,0844 km<sup>2</sup>.

#### **3.1 Liczba mieszkańców**

Liczba zameldowanych mieszkańców Gminy Miasto Włocławek według danych pochodzących z rejestru mieszkańców gminy, zgodnie z ustawą z dnia 24 września 2010 roku o ewidencji ludności (Dz. U. z 2022 roku poz. 1191 ze zm.) na dzień 31.12.2023 roku wyniosła 95 185.

#### **3.2 Liczba osób ujętych w deklaracjach**

Zgodnie z ustawą o utrzymaniu czystości i porządku w gminach właściciel nieruchomości obowiązany jest do złożenia deklaracji o wysokości opłaty za gospodarowanie odpadami komunalnymi w terminie 14 dni od dnia zamieszkania na danej nieruchomości pierwszego mieszkańca lub powstania na danej nieruchomości odpadów komunalnych. Gmina Miasto Włocławek objęła systemem wyłącznie nieruchomości zamieszkałe. Liczba mieszkańców na podstawie złożonych deklaracji, zamieszkujących na terenie Gminy Miasto Włocławek wyniosła 84 093.

#### **3.3 Liczba właścicieli nieruchomości, którzy nie zawarli umowy, o której mowa w art. 6 ust. 1, w imieniu, których gmina powinna podjąć działania, o których mowa w art. 6 ust. 6-12**

W oparciu o art. 6 ust. 1 pkt. 2 ustawy o utrzymaniu czystości i porządku w gminach właściciele nieruchomości niezamieszkałych, którzy nie są zobowiązani do ponoszenia opłat na rzecz gminy, są zobowiązani do zawarcia indywidualnej umowy na odbiór odpadów komunalnych z przedsiębiorcą wpisanym do rejestru działalności regulowanej w tym zakresie. Na terenie Gminy Miasto Włocławek ten obowiązek dotyczy istotnej części nieruchomości i jest konsekwencją nieobjęcia tych nieruchomości niezamieszkałych gminnym systemem odbioru odpadów. Z kolei wobec tych właścicieli, którzy nie wykonali tego obowiązku, w myśl art. 6 ust. 6 ustawy gmina jest zobowiązana zorganizować odbieranie odpadów. Rok 2023 był kolejnym z rzędu rokiem, w którym nie stwierdzono takich przypadków, a w stosunku do których gmina na podstawie przepisu art. 6 ust. 6 ustawy winna zorganizować odbieranie odpadów.

#### 4. Ocena możliwości technicznych i organizacyjnych gminy w zakresie gospodarowania odpadami komunalnymi

##### 4.1. Możliwości przetwarzania niesegregowanych (zmieszanych) odpadów komunalnych, bioodpadów stanowiących odpady komunalne oraz przeznaczonych do składowania pozostałości z sortowania odpadów komunalnych i pozostałości z procesu mechaniczno-biologicznego przetwarzania niesegregowanych (zmieszanych) odpadów komunalnych

Zgodnie z uchwałą nr XXXII/545/17 Sejmiku Województwa Kujawsko – Pomorskiego dnia 29 maja 2017 roku w sprawie "Planu gospodarki odpadami województwa kujawsko-pomorskiego na lata 2016- 2022 z perspektywą na lata 2023-2028" (Dz. Urz. Woj. Kuj.-Pom. z 2017 r. poz. 2403), od 20 czerwca 2017 roku Miasto Włocławek zlokalizowane jest w regionie gospodarki odpadami komunalnymi w wojewódzkie kujawsko – pomorskim Nr 3 (Region Południowy), w którym zlokalizowane są instalacje do przetwarzania odpadów komunalnych wymienionych w tabeli nr 1.

**Tabela nr 1. Instalacje do przetwarzania odpadów komunalnych w regionie gospodarki odpadami komunalnymi oraz instalacje przewidziane do zastępczej obsługi.**

Region 3 - Południowy			
I.	Instalacje do przetwarzania odpadów komunalnych		
L.p.	Lokalizacja instalacji		
	Rodzaj instalacji		
	Zarządzający/Właściciel		
1.	INOWROCŁAW gmina Inowrocław (M) ul. Bagienna 77 88-100 Inowrocław	Instalacja do mechaniczno- biologicznego przetwarzania zmieszanych odpadów komunalnych i wydzielenia ze zmieszanych odpadów komunalnych frakcji nadających się w całości lub w części do odzysku	Przedsiębiorstwo Gospodarki Komunalnej i Mieszkaniowej sp. z o.o. ul. ks. Piotra Wawrzyniaka 33, 88-100 Inowrocław
		Instalacja do przetwarzania selektywnie zebranych odpadów zielonych i innych bioodpadów oraz wytwarzania z nich produktu o właściwościach nawozowych lub środków wspomagających uprawę roślin, spełniających wymagania określone w przepisach odrębnych, lub materiału po procesie kompostowania lub fermentacji dopuszczonego do odzysku w procesie odzysku R10, spełniającego wymagania określone w przepisach wydanych na podstawie art. 30 ust. 4 ustawy o odpadach	
		Instalacja do składowania odpadów powstających w procesie mechaniczno-biologicznego przetwarzania zmieszanych odpadów komunalnych oraz	

		pozostałości z sortowania odpadów komunalnych o pojemności pozwalającej na przyjmowanie przez okres nie krótszy niż 15 lat odpadów w ilości nie mniejszej niż powstająca w instalacji do mechaniczno-biologicznego przetwarzania zmieszanych odpadów komunalnych	
2.	MACHNACZ gmina Brześć Kujawski 87-880 Brześć Kujawski	<p>Instalacja do mechaniczno-biologicznego przetwarzania zmieszanych odpadów komunalnych i wydzielenia ze zmieszanych odpadów komunalnych frakcji nadających się w całości lub w części do odzysku</p> <p>Instalacja do przetwarzania selektywnie zebranych odpadów zielonych i innych bioodpadów oraz wytwarzania z nich produktu o właściwościach nawozowych lub środków wspomagających uprawę roślin, spełniających wymagania określone w przepisach odrębnych, lub materiału po procesie kompostowania lub fermentacji dopuszczonego do odzysku w procesie odzysku R10, spełniającego wymagania określone w przepisach wydanych na podstawie art. 30 ust. 4 ustawy o odpadach</p> <p>Instalacja do składowania odpadów powstających w procesie mechaniczno-biologicznego przetwarzania zmieszanych odpadów komunalnych oraz pozostałości z sortowania odpadów komunalnych w instalacji do mechaniczno-biologicznego przetwarzania zmieszanych odpadów komunalnych</p>	Przedsiębiorstwo Gospodarki Komunalnej Saniko sp. z o.o. ul. Komunalna 4, 87-800 Włocławek
3.	SŁUŻEWO gmina Aleksandrów Kujawski (W) ul. Polna 8 87-700 Służewo	<p>Instalacja do mechaniczno-biologicznego przetwarzania zmieszanych odpadów komunalnych i wydzielenia ze zmieszanych odpadów komunalnych frakcji nadających się w całości lub w części do odzysku</p> <p>Instalacja do przetwarzania selektywnie zebranych odpadów zielonych i innych bioodpadów oraz wytwarzania z nich produktu o właściwościach nawozowych lub środków wspomagających uprawę roślin, spełniających wymagania określone w przepisach odrębnych, lub materiału po procesie kompostowania lub fermentacji dopuszczonego do odzysku w procesie odzysku R10, spełniającego wymagania określone w przepisach wydanych na podstawie art. 30 ust. 4 ustawy o odpadach</p>	EKOSKŁAD Przedsiębiorstwo Użyteczności Publicznej sp. z o.o. ul. Polna 87, 87-700 Służewo
II.	<b>Instalacje przewidziane do zastępczej obsługi regionu w przypadku gdy znajdująca się w nich instalacja regionalna uległa awarii lub nie może przyjmować odpadów z innych przyczyn</b>		

L.p.	Lokalizacja instalacji	Rodzaj instalacji	Zarządzający/Właściciel
1.	INOWROCLAW gmina Inowrocław (M) <i>ul. Bagienna 77</i> <i>88-100 Inowrocław</i>	Instalacja do mechaniczno-biologicznego przetwarzania zmieszanych odpadów komunalnych i wydzielenia ze zmieszanych odpadów komunalnych frakcji nadających się w całości lub w części do odzysku	Przedsiębiorstwo Gospodarki Komunalnej i Mieszkaniowej sp. z o.o. ul. Ks. Piotra Wawrzyniaka 33, 88-100 Inowrocław
		Instalacja do przetwarzania selektywnie zebranych odpadów zielonych i innych bioodpadów oraz wytwarzania z nich produktu o właściwościach nawozowych lub środków wspomagających uprawę roślin, spełniających wymagania określone w przepisach odrębnych, lub materiału po procesie kompostowania lub fermentacji dopuszczonego do odzysku w procesie odzysku R10, spełniającego wymagania określone w przepisach wydanych na podstawie art. 30 ust. 4 ustawy o odpadach	
		Instalacja do składowania odpadów powstających w procesie mechaniczno-biologicznego przetwarzania zmieszanych odpadów komunalnych oraz pozostałości z sortowania odpadów komunalnych o pojemności pozwalającej na przyjmowanie przez okres nie krótszy niż 15 lat odpadów w ilości nie mniejszej niż powstająca w instalacji do mechaniczno-biologicznego przetwarzania zmieszanych odpadów komunalnych	
2.	MACHNACZ gmina Brześć Kujawski <i>87-880 Brześć</i> <i>Kujawski</i>	Instalacja do mechaniczno-biologicznego przetwarzania zmieszanych odpadów komunalnych i wydzielenia ze zmieszanych odpadów komunalnych frakcji nadających się w całości lub w części do odzysku	Przedsiębiorstwo Gospodarki Komunalnej Saniko sp. z o.o. ul. Komunalna 4, 87-800 Włocławek
		Instalacja do przetwarzania selektywnie zebranych odpadów zielonych i innych bioodpadów oraz wytwarzania z nich produktu o właściwościach nawozowych lub środków wspomagających uprawę roślin, spełniających wymagania określone w przepisach odrębnych, lub materiału po procesie kompostowania lub fermentacji dopuszczonego do odzysku w procesie odzysku R10, spełniającego wymagania określone w przepisach wydanych na podstawie art. 30 ust. 4 ustawy o odpadach	
		Instalacja do składowania odpadów powstających w procesie mechaniczno-biologicznego przetwarzania zmieszanych odpadów komunalnych oraz pozostałości z sortowania odpadów komunalnych	

		w instalacji do mechaniczno-biologicznego przetwarzania zmieszanych odpadów komunalnych	
3.	SŁUŻEWO gmina Aleksandrów Kujawski (W) ul. Polna 87 87-700 Służewo	Instalacja do mechaniczno-biologicznego przetwarzania zmieszanych odpadów komunalnych i wydzielenia ze zmieszanych odpadów komunalnych frakcji nadających się w całości lub w części do odzysku	EKOSKŁAD Przedsiębiorstwo Użyteczności Publicznej sp. z o.o. ul. Polna 87, 87-700 Służewo
		Instalacja do przetwarzania selektywnie zebranych odpadów zielonych i innych bioodpadów oraz wytwarzania z nich produktu o właściwościach nawozowych lub środków wspomagających uprawę roślin, spełniających wymagania określone w przepisach odrębnych, lub materiału po procesie kompostowania lub fermentacji dopuszczonego do odzysku w procesie odzysku R10, spełniającego wymagania określone w przepisach wydanych na podstawie art. 30 ust. 4 ustawy o odpadach	
III.	<b>Instalacje przewidziane do zastępczej obsługi regionu do czasu uruchomienia regionalnych instalacji do przetwarzania odpadów komunalnych</b>		
<b>L.p.</b>	<b>Lokalizacja instalacji</b>	<b>Rodzaj instalacji</b>	<b>Zarządzający/Właściciel</b>
1.	SŁUŻEWO gmina Aleksandrów Kujawski (W) ul. Polna 87 87-700 Służewo	Składowisko odpadów innych niż niebezpieczne i obojętne	EKOSKŁAD Przedsiębiorstwo Użyteczności Publicznej sp. z o.o. ul. Polna 87, 87-700 Służewo

Odebrane z terenu Gminy Miasto Włocławek odpady komunalne przekazywane były do Regionalnego Zakładu Utylizacji Odpadów Komunalnych w Machnacu, Machnaczy 41a, 87-880 Brześć Kujawski (dalej RZUOK). Instalacja posiada status Instalacji komunalnej do mechaniczno – biologicznego przetwarzania zmieszanych odpadów komunalnych, selektywnie zebranych odpadów zielonych i innych bioodpadów oraz składowania pozostałości z sortowania (99,28 % niesegregowanych (zmieszanych) odpadów komunalnych). Nieznaczna część pozostałych odpadów zmieszanych przekazana była do ATF Spółka z o.o. Spółka komandytowa, Chojnica 2, 78-650 Mirosławiec.

W tabeli nr 2 wykazano wydajność Instalacji w miejscowości Machnaczy, do której kierowane są odpady komunalne z terenu Gminy Miasto Włocławek, celem określenia możliwości przetwarzania zmieszanych odpadów komunalnych, bioodpadów oraz pozostałości z sortowania i pozostałości z mechaniczno – biologicznego przetwarzania odpadów komunalnych przeznaczonych do składowania. Zdolność przerobowa instalacji w analizowanym okresie była wystarczająca do przyjmowania odpadów komunalnych z terenu Gminy Miasto Włocławek.

**Tabela nr 2. Wydajność instalacji w miejscowości Machnacz, a potrzeby z zakresie zagospodarowania odpadów komunalnych**

Zakład - nazwa	Instalacja	Przepustowość Mg/rok	Odpady odebrane (wytworzone) z terenu Gminy Miasto Włocławek w 2023 r. przekazana do RIPOK w Machnacu	
Regionalny Zakład Utylizacji Odpadów Komunalnych w Machnacu	Sortownia odpadów zmieszanych i selektywnie zbieranych	75 000,00	21 975,9600	Niesegregowane (zmieszane) odpady komunalne (odpady o kodzie 20 03 01)
	kompostownia	22 000,00	6 606,0000	Biodopady (odpady o kodzie 20 01 08, 20 02 01)
	Składowisko odpadów	90 000,00	1 437,2049	Pozostałości po mechaniczno- biologicznym przetwarzaniu odpadów zmieszanych (odpady o kodzie 19 12 12 i 19 05 99 przeznaczonych do składowania)

## Regionalna Instalacja Przetwarzania Odpadów Komunalnych w Machnaczy, gmina Brześć Kujawski









#### 4.2. Potrzeby inwestycyjne związane z gospodarowaniem odpadami komunalnymi

W roku 2023 opracowano dokumentację budowlaną – techniczną na zadanie pn. „Podniesienie rzędnych składowania odpadów do wysokości 100 m n.p.m, oraz wykorzystanie wąwozu powstałego pomiędzy kwaterami jako miejsca składowania odpadów” w Regionalnym Zakładzie Utylizacji Odpadów Komunalnych w Machnacu, która pozwoli na realizację zadania na lata następne.

Opracowano dokumentację projektową na zadanie polegające na zapewnieniu recyklingu odpadów biodegradowalnych w RZUOK w Machnacu, w ramach którego planowana jest budowa wiaty magazynowej wraz z towarzyszącą infrastrukturą do tymczasowego zbierania odpadów biodegradowalnych przed skierowaniem ich do przetwarzania w instalacji MBP w RZUOK w Machnacu.

Opracowano dokumentację projektową dla zadania dotyczącego budowy obiektów magazynowych do zbierania odpadów pobudowlanych na terenie Gminy Miasto Włocławek.

Biorąc pod uwagę, że na terenie Gminy Miasto Włocławek funkcjonuje jeden stacjonarny Punkt Selektywnego Zbierania Odpadów Komunalnych, rozważana jest decyzja o budowie drugiego PSZOK-a, dzięki któremu mieszkańcy będą mogli jeszcze łatwiej dostarczać powstające w ich domach posegregowane odpady.

#### **4.3. Masa wszystkich odpadów komunalnych wytworzonych na terenie Gminy Miasto Włocławek**

Na podstawie sprawozdań otrzymanych od przedsiębiorców odbierających odpady komunalne, danych z Punktu Selektywnego Zbierania Odpadów Komunalnych oraz odpadów zbieranych w punktach skupu z obszaru gminy w 2023 roku odebrano i zebrano 38 724,8291 Mg. W masie tej zawarte są wszystkie odpady uwzględnione przez przedsiębiorców w sprawozdaniach rocznych, tj. odpady z grupy 20, 15, 17 oraz 16 (np. zużyte opony).

W tabeli nr 3 zawarto dane dotyczące ilości odebranych i zebranych odpadów komunalnych z podziałem na poszczególne frakcje.

**Tabela nr 3. Masa odpadów odebranych i zebranych z terenu Gminy Miasto Włocławek**

L.p	Kod odpadów	Rodzaj odpadów	Masa odebranych odpadów komunalnych [Mg]	Masa zebranych odpadów komunalnych w PSZOK	Masa zebranych odpadów komunalnych (punkty skupu)
1.	15 01 01	Opakowania z papieru i tektury	1 318,8800	30,3600	70,1227
2.	15 01 02	Opakowania z tworzyw sztucznych	1 477,3100	0,9470	24,9600
3.	15 01 04	Opakowania z metali	22,6280	0,0000	123,1103

4.	15 01 06	Zmieszane odpady opakowaniowe	113,7400	0,0000	0,0000
5.	15 01 07	Opakowania ze szkła	1 259,8000	0,0000	0,0000
6.	15 01 10*	Opakowania zawierające pozostałości substancji niebezpiecznych lub nimi zanieczyszczone	0,3570	0,5150	0,0000
7.	16 01 03	Zużyte opony	8,1600	79,8200	0,0000
8.	16 02 16	Elementy usunięte z zużytych urządzeń inne niż wymienione w 16 02 15	0,0000	0,2330	0,0000
9.	17 01 01	Odpady betonu oraz gruz betonowy z rozbiórek i remontów	2 369,2200	319,7200	0,0000
10.	17 01 07	Zmieszane odpady z betonu, gruzu ceglanego, odpadowych materiałów ceramicznych i elementów wyposażenia inne niż wymienione w 17 01 06	54,9400	0,0000	0,0000
11.	17 02 02	Szkło	0,7800	86,9000	0,0000
12.	17 02 03	Tworzywa sztuczne	3,8600	47,5400	0,0000
13.	17 03 80	Odpadowa papa	9,0600	30,5000	0,0000
14.	17 04 05	Żelazo i stal	0,2100	0,0000	0,0000
15.	17 04 11	Kable inne niż wymienione w 17 04 10	0,0510	0,6190	0,0000
16.	17 06 04	Materiały izolacyjne inne niż wymienione w 17 06 01 i 17 06 03	2,5200	11,5600	0,0000
17.	17 09 04	Zmieszane odpady z budowy, remontów i demontażu inne niż wymienione w 17 09 01, 17 09 02 i 17 09 03	65,5400	0,3200	0,0000
18.	20 01 01	Papier i tektura	0,0000	0,0000	193,0560

19.	20 01 08	Odpady kuchenne ulegające biodegradacji	6 402,5600	0,0000	0,0000
20.	20 01 10	Odzież	0,03400	14,3220	0,0000
21.	20 01 11	Tekstylia	0,0000	9,7490	0,0000
22.	20 01 21*	Lampy fluorescencyjne i inne odpady zawierające rtęć	0,0000	0,2270	0,0000
23.	20 01 23*	Urządzenia zawierające freony	0,0000	8,6900	0,0000
24.	20 01 27*	Farby, tusze, farby drukarskie, kleje, lepiszcze i żywice zawierające substancje niebezpieczne	1,1770	2,6180	0,0000
25.	20 01 28	Farby, tusze, farby drukarskie, kleje, lepiszcze i żywice inne niż wymienione w 20 01 27	0,01600	7,2810	0,0000
26.	20 01 32	Leki inne niż wymienione w 20 01 31	3,4720	0,0140	0,0000
27.	20 01 33*	Baterie i akumulatory łącznie z bateriami i akumulatorami wymienionymi w 16 06 01, 16 06 02 lub 16 06 03 oraz niesortowane baterie i akumulatory zawierające te baterie	0,0000	0,0880	0,0000
28.	20 01 34	Baterie i akumulatory inne niż wymienione w 20 01 33	0,0000	0,7830	0,0000
29.	20 01 35*	Zużyte urządzenia elektryczne i elektroniczne inne niż wymienione w 20 01 21 i 20 01 23 zawierające niebezpieczne składniki (1)	0,0000	28,4200	0,0000
30.	20 01 36	Zużyte urządzenia elektryczne i elektroniczne inne niż wymienione w 20 01 21, 20 01 23 i 20 01 35	0,0000	36,4910	0,0000

31.	20 01 38	Drewno inne niż wymienione w 20 01 37	1,3000	0,0000	0,0000
32.	20 01 40	Metale	0,0000	13,0400	0,1011
33.	20 02 01	Odpady ulegające biodegradacji	231,8200	0,0000	0,0000
34.	20 03 01	Niesegregowane (zmieszane) odpady komunalne	22 134,0800	0,0000	0,0000
35.	20 03 07	Odpady wielkogabarytowe	880,1070	375,5600	0,0000
36.	20 03 99	Odpady komunalne niewymienione w innych podgrupach	845,5400	0,0000	0,0000
<b>RAZEM</b>			<b>37 207,1620</b>	<b>1 106,3170</b>	<b>411,3501</b>

**4.4. Ilość niesegregowanych (zmieszanych) odpadów komunalnych i bioodpadów stanowiących odpady komunalne, odbieranych z terenu gminy oraz przeznaczonych do składowania pozostałości z sortowania odpadów komunalnych i pozostałości z procesu mechaniczno - biologicznego przetwarzania niesegregowanych (zmieszanych) odpadów komunalnych**

W roku 2023 nie przekazano do składowania niesegregowanych (zmieszanych) odpadów komunalnych i bioodpadów. W tabeli nr 4 przedstawiono masę odpadów powstałych po sortowaniu zmieszanych (niesegregowanych) odpadów komunalnych odebranych i przekazanych do składowania

**Tabela nr 4. Masa odpadów powstałych po sortowaniu zmieszanych (niesegregowanych) odpadów komunalnych, przeznaczonych do składowania z podziałem na frakcje do 80 mm i powyżej (Mg)**

L.p.	Kod i rodzaj odpadu	Frakcja od 0 do 80 mm	Frakcja powyżej 80 mm
1.	19 05 99 Inne niewymienione odpady	2 544,2713	0,00

2.	19 12 12 Inne odpady (w tym zmieszane substancje i przedmioty) z mechanicznej obróbki odpadów inne niż wymienione w 19 12 11	0,0	1 335,8129

## 5. Opłaty za gospodarowanie odpadami komunalnymi

### 5.1. Koszty poniesione w związku z odbieraniem, odzyskiem, recyklingiem i unieszkodliwianiem odpadów komunalnych w podziale na wpływy, wydatki i nadwyżki z opłat za gospodarowanie odpadami komunalnymi

Od 1 lipca 2013 r. weszły w życie zapisy ustawy z dnia 1 lipca 2011 roku o zmianie ustawy o utrzymaniu czystości i porządku w gminach oraz niektórych innych ustaw, które w radykalny sposób zmieniły model postępowania z odpadami komunalnymi. Istotna zmiana zakresu obowiązków gmin, a także samego systemu gospodarki odpadami, wpłynęła na koszty stworzenia oraz obsługi nowego systemu gospodarowania odpadami komunalnymi. Art. 6c ustawy wprowadził podział na właścicieli nieruchomości, na których zamieszkują mieszkańcy – zorganizowanie odbierania odpadów komunalnych od tej kategorii właścicieli ma charakter obligatoryjny oraz na właścicieli nieruchomości, na których nie zamieszkują mieszkańcy, a powstają odpady komunalne.

Rada Miasta Włocławek Uchwałą nr XX/29/2020 z dnia 03 marca 2020 r. podjęła uchwałę w sprawie odbierania odpadów od właścicieli nieruchomości, na których zamieszkują mieszkańcy. Ze względu na powyższe, właściciele tych nieruchomości są obowiązani ponosić na rzecz gminy, na terenie której są położone ich nieruchomości, opłatę za gospodarowanie odpadami komunalnymi.

Opłata za gospodarowanie odpadami komunalnymi stanowi dochód gminy i jest przeznaczona na pokrycie kosztów funkcjonowania systemu gospodarowania odpadami komunalnymi, które to koszty obejmują:

- odbieranie, transport, zbieranie, odzysk i unieszkodliwianie odpadów komunalnych,
- tworzenie i utrzymanie punktów selektywnego zbierania odpadów komunalnych,
- koszt wyposażenia w pojemniki do zbiórki odpadów komunalnych,
- obsługę administracyjną tego systemu.

Ponad powyższe gmina obowiązana jest do ponoszenia także innych kosztów systemu, np. prowadzenia społecznej kampanii informacyjno - edukacyjnej.

Od 01 kwietnia 2020 r. obowiązuje nowa metoda naliczania opłat za odbiór odpadów komunalnych - "od osoby" - stanowiąca iloczyn mieszkańców zamieszkujących daną nieruchomość oraz stawki opłaty, która od 01 lipca 2020 roku wynosi 25,00 zł miesięcznie, od osoby.

Dodatkowo właściciele nieruchomości zabudowanych budynkami mieszkalnymi jednorodzinnymi, którzy kompostują bioodpady stanowiące odpady komunalne w kompostowniku przydomowym mogą skorzystać ze zwolnienia z opłaty za gospodarowanie odpadami komunalnymi w kwocie 4,00 zł miesięcznie od mieszkańca zamieszkującego daną nieruchomość.

Wpływy do budżetu gminy w roku 2023 pochodzące z opłat wnoszonych przez mieszkańców Gminy Miasto Włocławek z tytułu gospodarowania odpadami komunalnymi wyniosły: 24.917.752,33 zł.

Koszty poniesione w roku 2023 wyniosły: 24 777 281,83 zł i są kosztami zawartych umów oraz usług pozostałych (246,00 zł):

- Umowa nr BZP.272.55.2021 z dnia 22 grudnia 2021 r. ze zm. zawarta pomiędzy Gminą Miasto Włocławek a PGK „Saniko” Sp. z o.o. na realizację zadania pn. „Zagospodarowanie odpadów komunalnych” z terminem realizacji od 01 stycznia 2022 roku do 31 grudnia 2023 roku. Wartość umowy: 37 685 887,20 zł. Wynagrodzenie wypłacone w 2023 roku: 15 707 685,23 zł.
- Umowa nr BZP.272.60.2021 z dnia 22 grudnia 2021 roku ze zm. zawarta pomiędzy Gminą Miasto Włocławek a Włocławskim Przedsiębiorstwem Komunalnym Sp. z o.o. o świadczenie usług w zakresie odbierania odpadów komunalnych od właścicieli nieruchomości, na których zamieszkują mieszkańcy, położonych na terenie Gminy Miasto Włocławek z terminem realizacji od 01 stycznia 2022 roku do dnia 31 grudnia 2023 roku. Wartość umowy: 18 739 327,61 zł. Wynagrodzenie wypłacone w 2023 roku: 9 069 350,60 zł.

Zakres ww. umów obejmuje:

- świadczenie usługi polegającej na odbiorze odpadów komunalnych pochodzących z gospodarstw domowych od właścicieli nieruchomości, na których zamieszkują mieszkańcy położonych na terenie Gminy Miasto Włocławek,
- dostarczanie właścicielom nieruchomości pojemników, worków i kontenerów przeznaczonych do zbierania poszczególnych rodzajów odpadów i świadczenie usług związanych z utrzymaniem ich w odpowiednim stanie sanitarnym, porządkowym i technicznym,
- prowadzenie selektywnej zbiórki odpadów opakowaniowych wraz z wyposażeniem terenów przeznaczonych do użytku publicznego w pojemniki do selektywnej zbiórki odpadów z podziałem na szkło, metale i tworzywa sztuczne, papier oraz bioodpady,
- zagospodarowanie odpadów komunalnych pochodzących z gospodarstw domowych od właścicieli nieruchomości zamieszkałych położonych na terenie Gminy Miasto Włocławek wraz z odbiorem wybranych frakcji odpadów,
- zorganizowanie i prowadzenie na terenie Gminy Miasto Włocławek jednego stacjonarnego punktu selektywnego zbierania odpadów komunalnych (PSZOK),



- zorganizowanie na terenie Gminy Miasto Włocławek i obsługa punktu zajmującego się obsługą mieszkańców (POK) dostosowanego do osób niepełnosprawnych wraz z prowadzeniem działań informacyjnych w zakresie świadczonych przez Wykonawcę usług oraz działań promujących selektywną zbiórkę odpadów komunalnych.

## **6. Poziomy recyklingu osiągnięte przez Gminę Miasto Włocławek**

### **6.1. Poziom ograniczania masy odpadów komunalnych ulegających biodegradacji przekazywanych do składowania w roku 2023**

Zgodnie z ustawą o utrzymaniu czystości i porządku w gminach, gminy zobowiązane są do ograniczenia masy odpadów komunalnych ulegających biodegradacji przekazywanych do składowania. Osiągnięte poziomy oblicza się zgodnie ze wzorem wynikającym z Rozporządzenia Ministra Środowiska z dnia 15 grudnia 2017 roku w sprawie poziomów ograniczenia masy odpadów komunalnych ulegających biodegradacji. Zgodnie z przepisami art. 3c ust. 1 ww. ustawy poziom wyznaczony został do 16 lipca 2020 roku. Pomimo braku określonego w przepisach poziomu na aktualny rok nadal należy obliczać poziom. Gmina Miasto Włocławek osiągnęła poziom ograniczania masy odpadów komunalnych ulegających biodegradacji przekazywanych do składowania w 2023 roku, w wysokości **3,62 %**.

### **6.2. Poziom przygotowania do ponownego użycia i recyklingu odpadów komunalnych**

Zgodnie z art. 3b. ust. 1 pkt 2) gminy są obowiązane osiągnąć poziom przygotowania do ponownego użycia i recyklingu odpadów komunalnych w wysokości co najmniej 35% wagowo - za rok 2023. Oblicza się go zgodnie z Rozporządzeniem Ministra Klimatu i Środowiska z dnia 3 sierpnia 2021 roku w sprawie sposobu obliczania poziomów przygotowania do ponownego użycia i recyklingu odpadów komunalnych. Osiągnięty w roku 2023 poziom przygotowania do ponownego użycia i recyklingu odpadów komunalnych dla Gminy Miasto Włocławek wyniósł **33,58 %**.

### **6.3. Poziom składowania odpadów komunalnych i odpadów pochodzących z przetwarzania odpadów komunalnych**

Art. 3b ust. 2b ustawy z dnia 13 września 1996 r. o utrzymaniu czystości i porządku w gminach określa, że poziom składowania oblicza się jako stosunek masy odpadów komunalnych i odpadów pochodzących z przetwarzania odpadów komunalnych przekazanych do składowania do masy wytworzonych odpadów komunalnych. Dla potrzeb obliczania poziomu składowania do odpadów przekazanych do składowania zalicza się również odpady poddane odzyskowi na składowisku odpadów. Poziom składowania odpadów w roku 2023 wyniósł **40,48 %**.

**7. Masa odpadów komunalnych wytworzonych na terenie gminy przekazanych do termicznego przekształcania oraz stosunek masy odpadów komunalnych przekazanych do termicznego przekształcania do masy odpadów komunalnych wytworzonych na terenie gminy**

Stosunek masy odpadów komunalnych przekazanych do termicznego przekształcania (88,5000 Mg) do masy odpadów komunalnych wytworzonych na terenie gminy (36 242,8589 Mg) - 0,24%.

**8. Podsumowanie**

Oceniając obecny stan gospodarki odpadami na terenie Gminy Miasto Włocławek należy zwrócić uwagę na kilka aspektów:

- zbiórką odpadów komunalnych objęto 100% nieruchomości zamieszkałych,
- odpady komunalne zbierane są w sposób selektywny, zgodnie z Rozporządzeniem Ministra Klimatu i Środowiska z dnia 10 maja 2021 roku w sprawie sposobu selektywnego zbierania wybranych frakcji odpadów ( Dz. U. z 2021 r. poz. 906),
- utworzony jest jeden stacjonarny Punkt Selektywnego Zbierania Odpadów Komunalnych dla mieszkańców Gminy Miasto Włocławek, który znajduje się przy ul. Komunalnej 4.

Reasumując powyższe, należy stwierdzić, iż priorytetowym zadaniem dla gminy na lata następne będzie dalsze uświadamianie mieszkańców Włocławka w zakresie gospodarki odpadami komunalnymi, w celu ograniczenia ilości wytwarzanych odpadów komunalnych oraz prawidłowej segregacji odpadów dla osiągnięcia wymaganych wskaźników poziomu recyklingu odpadów komunalnych.

PREZYDENT MIASTA

dr Marek Wojtkowski