

**PROGNOZA ODDZIAŁYWANIA NA ŚRODOWISKO  
PROJEKTU MIEJSCOWEGO PLANU  
ZAGOSPODAROWANIA PRZESTRZENNEGO  
miasta Włocławek dla obszaru położonego  
w rejonie ulic: Kościuszki, Okrzei, Wroniej,  
Al. Chopina, Warszawskiej**

organ sporządzający:

**Prezydent Miasta Włocławek**

wykonawca:

**Pracownia Ochrony Środowiska  
i Systemów Informacji Geograficznej  
GEOECOM**

Paulina Matecka  
uprawniona do wykonywania ocen  
oddziaływania na środowisko  
na podstawie art. 74a ustawy  
z dnia 3 października 2008 r.  
o ocenach oddziaływania na środowisko

**listopad 2023 – luty 2024**



<b>1. WSTĘP .....</b>	<b>6</b>
<b>2. OPIS ZAWARTOŚCI OCENIANEGO DOKUMENTU PLANISTYCZNEGO ZE SZCZEGÓLNYM UWZGLĘDNIENIEM ZAWARTYCH W NIM CELÓW .....</b>	<b>7</b>
<b>3. OCENA I DEFINICJA PROBLEMÓW ŚRODOWISKOWYCH OBSZARU PLANU .....</b>	<b>13</b>
<b>4. CELE OKREŚLONE W INNYCH DOKUMENTACH DOTYCZĄCYCH OBSZARU MIEJSCOWEGO PLANU .....</b>	<b>14</b>
<b>5. OPIS I OCENA STANU ŚRODOWISKA OBSZARU PLANU .....</b>	<b>15</b>
5.1. Położenie obszaru opracowania .....	15
5.2. Klimat i zjawiska atmosferyczne .....	16
5.3. Rzeźba terenu .....	17
5.4. Budowa geologiczna .....	17
5.5. Wody podziemne .....	18
5.6. Wody powierzchniowe .....	18
5.7. Walory przyrodnicze .....	18
5.8. Obiekty kultury materialnej .....	19
<b>6. ZAGOSPODAROWANIE PRZESTRZENNE I OCHRONA ZASOBÓW PRZYRODY .....</b>	<b>21</b>
6.1. Ochrona prawna zasobów przyrodniczych i walorów krajobrazowych przed antropopresją .....	21
6.2. Ocena zachowania walorów krajobrazowych terenu .....	22
6.3. Ocena zgodności dotychczasowego użytkowania i zagospodarowania obszaru z cechami i uwarunkowaniami przyrodniczymi .....	22
6.4. Przydatność terenu do rozwoju funkcji użytkowych .....	22
<b>7. CHARAKTERYSTYKA PROBLEMÓW OCHRONY ŚRODOWISKA ISTOTNYCH Z PUNKTU WIDZENIA REALIZACJI PLANU, W TYM SZCZEGÓLNIIE DOTYCZĄCYCH OBSZARÓW CHRONIONYCH .....</b>	<b>23</b>
7.1. Degradacja powietrza atmosferycznego .....	23
7.2. Degradacja gleb i degradacja powierzchni ziemi .....	25
7.3. Degradacja wód powierzchniowych i podziemnych .....	25
7.4. Hałas .....	26
7.5. Oddziaływanie w zakresie pola elektromagnetycznego .....	29
7.6. Zagrożenie ryzykiem poważnej awarii przemysłowej .....	30
<b>8. CHARAKTERYSTYKA POTENCJALNYCH ZMIAN ŚRODOWISKA W PRZYPADKU BRAKU REALIZACJI USTALEŃ OCENIANEGO DOKUMENTU .....</b>	<b>30</b>
<b>9. PRZEWIDYWANE ZNACZĄCE ODDZIAŁYWANIA BEZPOŚREDNIE, POŚREDNIE, WTÓRNE, SKUMULOWANE, KRÓTKOTERMINOWE, ŚREDNIOTERMINOWE I DŁUGOTERMINOWE, STAŁE I CHWILOWE ORAZ POZYTYWNE I NEGATYWNE, NA CELE I PRZEDMIOT OCHRONY OBSZARU NATURY 2000 ORAZ INTEGRALNOŚĆ TEGO OBSZARU, A TAKŻE NA ŚRODOWISKO .....</b>	<b>31</b>
<b>10. OPIS STANU ŚRODOWISKA NA OBSZARACH OBJĘTYCH PRZEWIDYWANYMI ZNACZĄCYMI SKUTKAMI DLA ŚRODOWISKA I OBSZARÓW NATURA 2000 .....</b>	<b>36</b>
<b>11. PROPOZYCJE ROZWIĄZAŃ MAJĄCYCH NA CELU ZAPOBIEGANIE, OGRANICZANIE LUB KOMPENSACJĘ PRZYRODNICZĄ NEGATYWNYCH ODDZIAŁYWAŃ NA ŚRODOWISKO, A SZCZEGÓLNIIE NA CELE I PRZEDMIOT OCHRONY ORAZ INTEGRALNOŚĆ I SPÓJNOŚĆ OBSZARÓW NATURA 2000 .....</b>	<b>36</b>
<b>12. INFORMACJE O STOSOWANYCH METODACH SPORZĄDZANIA PROGNOZY .....</b>	<b>37</b>
<b>13. PROPOZYCJE METOD ANALIZY SKUTKÓW REALIZACJI USTALEŃ OCENIANEGO DOKUMENTU .....</b>	<b>37</b>
<b>14. OCENA PRZEWIDYWANYCH ZNACZĄCYCH ODDZIAŁYWAŃ NA CELE I PRZEDMIOT OCHRONY ORAZ INTEGRALNOŚĆ I SPÓJNOŚĆ OBSZARÓW NATURA 2000 .....</b>	<b>38</b>
<b>15. ANALIZA WARIANTOWA .....</b>	<b>38</b>
<b>16. WNIOSKI .....</b>	<b>39</b>
<b>17. STRESZCZENIE SPORZĄDZONE W JĘZYKU NIESPECJALISTYCZNYM .....</b>	<b>39</b>
<b>18. OŚWIADCZENIE .....</b>	<b>40</b>
<b>19. LITERATURA I WYKORZYSTANE MATERIAŁY .....</b>	<b>41</b>





## 1. WSTĘP

Niniejsza prognoza jest częścią procedury strategicznej oceny oddziaływania na środowisko projektu miejscowego planu zagospodarowania przestrzennego opracowywanego na podstawie uchwały nr XLIV/62/2018 Rady Miasta Włocławek z dnia 5 czerwca 2018 r. w sprawie przystąpienia do sporządzenia miejscowego planu zagospodarowania przestrzennego miasta Włocławek dla obszaru położonego w rejonie ulic: Kościuszki, Okrzei, Wroniej, Al. Chopina, Warszawskiej. Prognoza oddziaływania na środowisko została sporządzona w oparciu o informacje, dane i wnioski zawarte w opracowaniu ekofizjograficznym. Strategiczna ocena oddziaływania na środowisko opiera się o przepisy ustawy z dnia 3 października 2008 r. o udostępnianiu informacji o środowisku i jego ochronie, udziale społeczeństwa w ochronie środowiska oraz o ocenach oddziaływania na środowisko (t.j. Dz. U. z 2023 r. poz. 1094 ze zm.) – zwanej dalej „ustawą ooś”.

Podstawą formalną wykonania opracowania jest zlecenie Urzędu Miasta Włocławek. Całość prac wykonanych w celu sporządzenia niniejszego opracowania spoczywała po stronie autorów - Jakuba Makarewicza, Pauliny Mateckiej i Martyny Gruczyk. W opracowaniu Prognozy wykorzystano materiały źródłowe, których wykaz zamieszczono na końcu opracowania.

Obligatoryjny zakres prognozy oddziaływania na środowisko opracowywanej na potrzeby miejscowego planu zagospodarowania przestrzennego precyzuje art. 51 ustawy ooś. Zakres ten został uzgodniony z Państwowym Powiatowym Inspektorem Sanitarnym oraz z Regionalnym Dyrektorem Ochrony Środowiska. Organy nie wniosły zmian w zakresie prognozy w przedmiotowej sprawie, w stosunku do zakresu zawartego w ustawie ooś.

Prognoza sporządzona została według zaleceń zawartych w podręczniku „Natura 2000 w planowaniu przestrzennym – rola korytarzy ekologicznych” M. Kistowskiego i M. Pchałka (2009). Obejmuje ona cztery części podstawowe i piątą – podsumowującą, na które składają się:

- Część dokumentacyjno-analityczna, polegająca na określeniu metod sporządzania prognozy, omówieniu treści ocenianego projektu dokumentu planistycznego oraz celów sformułowanych w innych przyjętych lub wcześniej przygotowanych dokumentach dotyczących przestrzeni przedmiotowego obszaru, a także na charakterystyce stanu środowiska oraz problemów ochrony środowiska (szczególnie odnoszących się do obszarów i obiektów chronionych w świetle u.o.p.) w obszarze objętym opracowaniem.
- Część dotycząca oceny zgodności z innymi dokumentami, polegająca na ocenie wewnętrznej zgodności dokumentu, sposobu uwzględnienia w analizowanym dokumencie celów (w szczególności dotyczących ochrony środowiska) sformułowanych w innych dokumentach dotyczących opracowywanego obszaru, a także ocenie sposobu uwzględnienia w ocenianym dokumencie problemów ochrony środowiska występujących na analizowanym obszarze, szczególnie dotyczących ochrony przyrody.
- Część oceny oddziaływania na środowisko, która obejmuje określenie przewidywanych znaczących oddziaływań na poszczególne komponenty środowiska przyrodniczego, ludzi oraz wybrane elementy środowiska „zbudowanego”, oraz na cele i przedmiot ochrony, jak i integralność oraz spójność obszarów Natura 2000.
- Część konkluzji i wskazań dotyczących zmian projektu dokumentu, stanowiących kluczowe wnioski z przeprowadzonej oceny, zawierające w szczególności charakterystykę oddziaływań i ich istotności (w tym dla gatunków i siedlisk o znaczeniu priorytetowym) oraz propozycje: 1) działań łagodzących, 2) rozwiązań alternatywnych w stosunku do zawartych w ocenianym dokumencie w tym odrębnie dla działań mogących powodować znaczące negatywne skutki dla celów i przedmiotów ochrony oraz integralności i spójności obszarów N2000, 3) działań kompensujących negatywne skutki dla środowiska, a szczególnie dla obszarów N2000, 4) metod monitorowania skutków realizacji ustaleń ocenianego dokumentu planistycznego dla środowiska.
- Część podsumowująca, zawierająca wnioski z wcześniej przeprowadzonych etapów.

Główną częścią prognozy jest identyfikacja źródeł zagrożeń oraz określenie przewidywanych znaczących oddziaływań, w tym oddziaływań bezpośrednich, pośrednich, wtórnych, skumulowanych, krótkoterminowych, średnioterminowych i długoterminowych, stałych i chwilowych oraz pozytywnych i negatywnych, na środowisko i jego poszczególne elementy z uwzględnieniem zależności między nimi.

Prognoza jest wysoko specjalistycznym instrumentem posiadającym wszystkie cechy analizy systemowej. Jako taka stosuje metody otwarte, dostosowane do rodzaju i charakteru analizowanego dokumentu - tj. projektu planu. Jej zadaniem jest wskazywanie i przedstawianie skutków środowiskowych związanych z przyszłym uchwaleniem przez decydentów projektu planu oraz sposobów uniknięcia niepożądanych skutków działań.

Prognoza do projektu planu nie jest dokumentem, który w sposób ilościowy wskazuje presje i oddziaływania, wynikające z realizacji zapisów planu, a pokazuje, na przykładzie konkretnych przykładów, ogólny kierunek, w którym zmierzać będą przyszłe problemy środowiskowe wynikające z realizacji dokumentu. Jest to wynikiem stosunkowo ogólnych danych o przyszłych inwestycjach, szczególnie w odniesieniu do szczegółów technicznych, które mogą mieć istotne znaczenie dla wielkości wywieranych presji środowiskowych. Skupiono się zatem na określeniu jakościowym kierunków przemian oraz poddano charakterystyce cechy poszczególnych oddziaływań.

## **2. OPIS ZAWARTOŚCI OCENIANEGO DOKUMENTU PLANISTYCZNEGO ZE SZCZEGÓLNYM UWZGLĘDNIENIEM ZAWARTYCH W NIM CELÓW**

Obszar objęty opracowaniem zlokalizowany jest w centralnej części miasta Włocławek, w obrębie jednostki strukturalnej Śródmieście (zgodnie ze Studium uwarunkowań i kierunków zagospodarowania przestrzennego). W granicach analizowanego obszaru wyróżnić można głównie tereny mieszkaniowe z zabudową wielorodzinną i usługową oraz jednorodziną. Większość obszaru została zagospodarowana, a rezerwy terenowe pod nowe inwestycje są ograniczone.

Pod względem środowiskowym obszar w części zabudowanej przedstawia uwarunkowania typowe dla obszarów miejskich, niemal całkowicie wynikające z działalności człowieka. Z kolei na niezagospodarowanych powierzchniach rozwija się roślinność o niskich wymaganiach środowiskowych. Analizowany obszar pozostaje pod silnym wpływem antropopresji, o czym świadczy stała obecność człowieka – występowanie zabudowy, dróg oraz infrastruktury technicznej.

Flora obszaru nie wykazuje znacznego zróżnicowania, jest raczej pospolita. W granicach objętych projektem planu roślinność ma charakter głównie zaplanowany – występuje jako zieleń urządzona, przyuliczna o charakterze ozdobnym czy izolacyjnym. Na terenach otwartych, niezagospodarowanych dominują zbiorowiska ruderalne, towarzyszące trawom i innym roślinom przystosowanym do warunków miejskich i niezbyt urodzajnych siedlisk. Świat zwierzęcy reprezentowany jest głównie przez awifaunę, typową dla warunków miejskich oraz związaną z bliskością Wisły.

Pod względem abiotycznym obszar planu należy do obszarów przekształconych. Budowa geologiczna na terenach zainwestowanych zawiera nierówności o genezie antropogenicznej. Rzeźba terenu została przekształcona na skutek wielofazowych zmian związanych chociażby z budową ciągów komunikacyjnych i lokalizowaniem zabudowy, a także prowadzeniem infrastruktury technicznej. Zmianie mogły również ulec stosunki wodne.

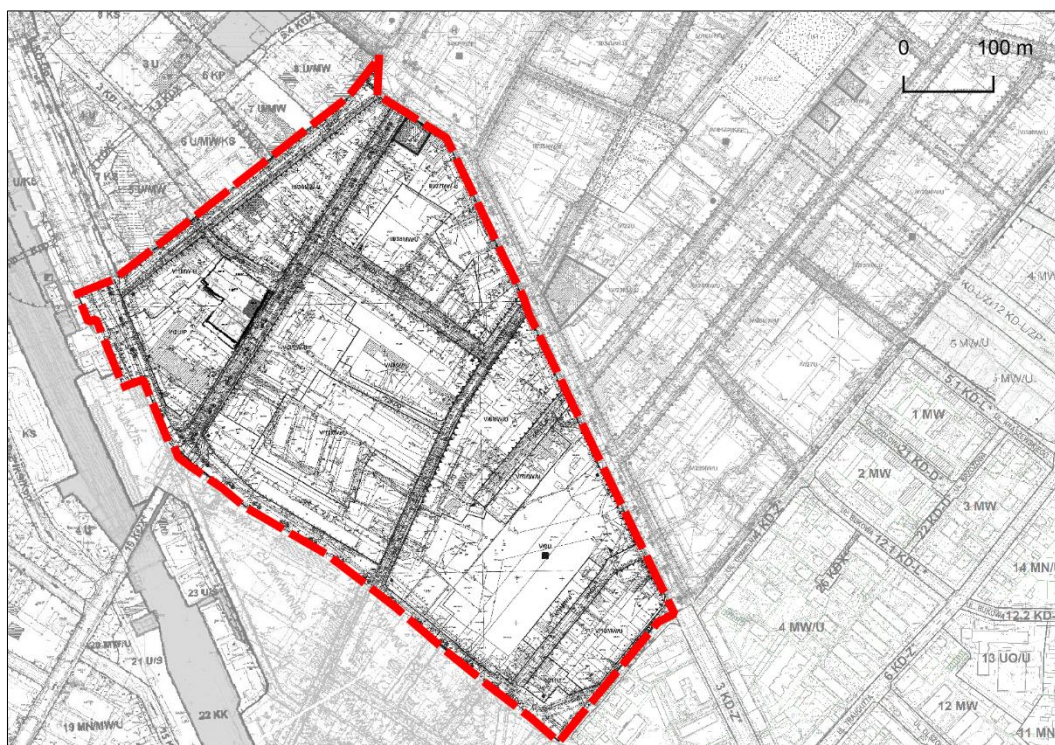
Ponieważ obszar planu podporządkowany jest człowiekowi i jego gospodarce pojawiają się tu problemy wpływu działalności człowieka na środowisko. Problemy te dotyczą przede wszystkim hałasu generowanego przez ruch drogowy oraz jakości powietrza. Sprawy związane z gospodarką ściekową i odpadami zostały w zasadzie rozwiązane lub są obecnie rozwiązywane w ramach bieżącego dostosowania do obowiązujących w tym zakresie uregulowań prawnych.

Na obszarze opracowania nie występują obiektowe i obszarowe formy ochrony przyrody. Nie zidentyfikowano chronionych gatunków roślin i grzybów.

Generalnie obszar projektu planu nie zalicza się do specjalnie różnorodnych pod względem środowiska przyrodniczego, jednak typowo miejskie zagadnienia ochrony środowiska: przed hałasem i zanieczyszczeniem powietrza, leżą w zasięgu problematyki poruszanej w miejscowych planach zagospodarowania przestrzennego. Odpowiednie rozwiązania planistyczne powinny również rozwiązać problemy funkcjonalno-przestrzenne obszaru i pozwolić na osiągnięcie ładu przestrzennego.

Obecnie na obszarze objętym opracowaniem obowiązują następujące miejscowe plany zagospodarowania przestrzennego:

- uchwała nr IX/73/11 Rady Miasta Włocławek z dnia 9 maja 2011 r. w sprawie miejscowego planu zagospodarowania przestrzennego w zakresie obszaru położonego we Włocławku pomiędzy: brzegiem rzeki Wisły na odcinku od ujścia rzeki Zgłowiączki do zachodniej granicy nieruchomości nr 1/26 KM48, wzdłuż tej granicy i w kierunku zachodnim wzdłuż granicy działki nr 3/6 i 3/1 KM48, ulicą Ogniową, Chmielną, Wronią, Okrzei do wysokości ulicy Kościuszki, granicą obszarów kolejowych, ulicą Szpitalną, Okrzei i zachodnią granicą Parku im. H. Sienkiewicza, ulicą Wyszyńskiego oraz zachodnim brzegiem rzeki Zgłowiączki z wyłączeniem terenów objętych miejscowymi planami zagospodarowania przestrzennego uchwalonymi po 1 stycznia 1995 r. – tereny mieszkaniowo-usługowe i usługowe, tereny komunikacji;
- uchwała nr XLII/40/2014 Rady Miasta Włocławek z dnia 28 kwietnia 2014 r. w sprawie miejscowego planu zagospodarowania przestrzennego miasta Włocławek dla obszaru położonego w rejonie ulic: Polskiej Organizacji Wojskowej i Pułaskiego – teren mieszkaniowo-usługowy, teren komunikacji.



**Rysunek 1. Położenie obszaru objętego opracowaniem (czerwona linia przerywana) na tle rysunku obowiązującego miejscowego planu zagospodarowania przestrzennego (źródło: geoportal.wloclawek.eu)**



Uzasadnienie do Uchwały o przystąpieniu do sporządzenia przedmiotowego miejscowego planu powołuje się na przeprowadzoną analizę w sprawie aktualności „Studium uwarunkowań i kierunków zagospodarowania przestrzennego miasta Włocławek” oraz miejscowych planów zagospodarowania przestrzennego, która wykazała, iż miejscowe plany obowiązujące w granicach analizowanego obszaru utraciły aktualność z uwagi na zmianę przepisów ustawy Prawo Wodne. Dodatkowo potrzebę zmiany obowiązujących miejscowych planów potwierdziła analiza wniosków złożonych w sprawie analizowanych terenów. Stwierdzono konieczność opracowania miejscowego planu dla wnioskowanych zamierzeń inwestycyjnych wraz z określeniem warunków kształtowania zabudowy i infrastruktury technicznej.

Biorąc pod uwagę uwarunkowania fizyczne, przyrodnicze oraz wynikające z dotychczasowego zagospodarowania przestrzeni, obszar planu został podzielony na tereny funkcjonalno-przestrzenne, charakteryzujące się odmiennymi warunkami, wpływającymi na ich obecne i docelowe przeznaczenie, zagospodarowanie i użytkowanie. Jednostki te są wyraźnie zdefiniowane w strukturze przestrzennej. W granicach projektu miejscowego planu wyznaczono tereny:

- **MW** – zabudowa mieszkaniowa wielorodzinna;
- **MN** – zabudowa mieszkaniowa jednorodzinna;
- **P** – produkcja, zabudowa magazynowa;
- **U** – usługi lub usługi nieuciążliwe;
- **UO** – usługi oświaty;
- **KS** – parkingi wielopoziomowe;
- **KD-GP** – droga główna ruchu przyspieszonego;
- **KD-Z** – droga zbiorcza;
- **KD-L** – droga lokalna;
- **KD-D** – droga dojazdowa.

### **Rozwiązania przyjęte w ocenianym dokumencie**

Analizowany obszar obejmuje tereny w większości zainwestowane. W projektowanym miejscowym planie zagospodarowania przestrzennego jako funkcję dominującą można wskazać mieszkalnictwo oraz usługi nieuciążliwe, czyli „działalności nie będące przedsięwzięciami mogącymi zawsze i potencjalnie znacząco oddziaływać na środowisko, określone w przepisach odrębnych, z wyjątkiem niezbędnej infrastruktury technicznej”. W planie zadbano o obiekty o wartości historyczno-kulturowej.

W zakresie ochrony środowiska, przyrody i krajobrazu w granicach całego obszaru wprowadzono zakaz lokalizacji przedsięwzięć mogących zawsze znacząco i potencjalnie oddziaływać na środowisko, w tym przedsięwzięć mogących niekorzystnie oddziaływać na zdrowie ludzi oraz podmiotów o dużym ryzyku wystąpienia poważnej awarii przemysłowej i zakładów o zwiększonym ryzyku wystąpienia poważnej awarii przemysłowej, z wyłączeniem niezbędnej infrastruktury technicznej oraz sieci i urządzeń telekomunikacyjnych.

W granicach projektowanego miejscowego planu wprowadzono szereg zakazów co do inwestycji, które mogą wpływać negatywnie na środowisko czy zdrowie i życie ludzi m.in. grzewiska, prosektoria, obiekty przygotowywania i przechowywania zwłok oraz instalacje do spielania zwłok, instalacje do odzysku lub unieszkodliwiania odpadów niebezpiecznych, instalacje do odzysku lub unieszkodliwiania odpadów innych niż niebezpieczne, składowiska odpadów niebezpiecznych oraz inne niż niebezpieczne, w tym określone w przepisach odrębnych, za wyjątkiem niezbędnej infrastruktury technicznej. Wprowadzono również zakaz lokalizacji punktów do zbierania lub przeładunku odpadów i surowców wtórnych, w tym złomu, z wyłączeniem takich punktów wynikających ze specyfiki usług, z tym zastrzeżeniem, że mogą być lokalizowane wyłącznie

w budynkach na terenach działek budowlanych z tą zabudową, oraz z wyłączeniem punktów selektywnego zbierania odpadów komunalnych (PSZOK).

Projektowany dokument wyklucza realizację nowych funkcji usługowych z zakresu obsługi motoryzacji lub remontu środków transportu: stacje paliw, stacje gazu płynnego, lakiernie, blacharnie, warsztaty naprawcze; funkcji produkcyjnych, magazynowo – składowych, w tym hurtowni oraz nowych zakładów pogrzebowych z funkcją przygotowywania i przechowywania zwłok i stolarni. – istniejące usługi tego typu dopuszczono wyłącznie jako podlegające adaptacji, z wykluczeniem zwiększenia powierzchni zabudowy lub zwiększenia oddziaływania na środowisko.

Ze względu na problemy w zakresie hałasu nakazano stosowanie zabezpieczeń akustycznych, doprowadzających poziom hałasu do wartości zgodnych z obowiązującymi normami, w tym w celu ochrony przed drganiami i emisjami oraz eliminacji zagrożeń dla higieny i zdrowia właścicieli i użytkowników nieruchomości położonych na terenach oraz działkach budowlanych z zabudową mieszkaniową oraz w bezpośrednim sąsiedztwie z terenami, na których zlokalizowana jest zabudowa mieszkaniowa. W projekcie zawarto ustalenia odnośnie hałasu – obowiązywać mają dopuszczalne poziomy hałasu, ustalone w przepisach odrębnych: dla terenów 1 MW/U, 2 MW/U, 5 MW/U, 6 MW/U, 7 MW/U, 8 MW/U, 10 MW/U, 12 MW/U/KS, 13 MN/U, 15 U/MN, 16 MW/U jak dla terenów strefy śródmiejskiej, z kolei dla terenu 9 UO/U jak dla terenów stałego lub czasowego pobytu dzieci i młodzieży.

Zwrócono uwagę na położenie obszaru projektu planu w zasięgu zadań wynikających z planu zagospodarowania przestrzennego województwa kujawsko-pomorskiego, tj. zadania nr 47 o znaczeniu wojewódzkim – zachowanie korytarzy ekologicznych zapewniających ciągłość między obszarami prawnie chronionymi, w tym w dolinie Wisły. Uwzględniono również położenie obszaru w granicach nieudokumentowanego Głównego Zbiornika Wód Podziemnych nr 215 „Subniecka Warszawska”. Specyficzne warunki geologiczno-inżynierskie przedmiotowych terenów wpłynęły na wyznaczenie granicy występowania gruntów ilastych, gdzie obowiązują ograniczenia w posadowieniu obiektów wynikające z przepisów odrębnych.

Projekt planu reguluje zasady ochrony i kształtowania ładu przestrzennego. Należy lokalizować zabudowę zgodnie z ustalonymi na rysunku planu nieprzekraczalnymi i obowiązującymi liniami zabudowy. Dopuszczono lokalizację zabudowy sezonowej oraz tymczasowych obiektów budowlanych o funkcji zgodnej z przeznaczeniem terenu (maksymalnie 4 m wysokości), na warunkach wynikających z przepisów odrębnych, ze szczególnym uwzględnieniem przepisów z zakresu ochrony przeciwpożarowej. Umożliwiono lokalizację budowli naziemnych o wysokości maksymalnie 10 m. Dopuszczono adaptację zabudowy, czyli działania inwestycyjne zmierzające do przystosowania istniejącej zabudowy do nowych rozwiązań przestrzennych i technicznych poprzez remont, rozbudowę, przebudowę, nadbudowę oraz poprzez zmianę sposobu użytkowania obiektu budowlanego, a w przypadku zabudowy poza ustalonymi planem liniami zabudowy, dopuszcza się powyższe działania z wykluczeniem zwiększenia powierzchni zabudowy oraz nadbudowy. Wprowadzono również wymóg zagospodarowania przestrzeni publicznych, poprzez aranżację nawierzchni, wprowadzenie zieleni, ze szczególnym uwzględnieniem przepisów z zakresu ochrony przeciwpożarowej. Dla poszczególnych terenów ustalono zasady kształtowania zabudowy i wskaźniki zagospodarowania terenu, w tym intensywność zabudowy, nieprzekraczalne linie zabudowy czy procentowy udział powierzchni biologicznie czynnej, dając wyraz zasadom zrównoważonego rozwoju i nawiązując do walorów estetycznych krajobrazu.

W planie zawarto także szczegółowe ustalenia dotyczące ochrony dziedzictwa kulturowego i zabytków oraz dóbr kultury współczesnej, ze względu na występowanie zabytków nieruchomych, wpisanych do Rejestru Zabytków oraz Gminnej i Wojewódzkiej Ewidencji Zabytków. W odniesieniu do ww. obiektów wprowadzono ochronę konserwatorską oraz ustalono, że planowane inwestycje w zakresie kształtowania zabudowy i zagospodarowania terenu należy prowadzić zgodnie z przepisami odrębnymi dotyczącymi ochrony zabytków.



W stosunku do ustaleń aktualnie obowiązujących miejscowych planów zagospodarowania przestrzennego wskazać można, iż ustalały one, podobnie jak projektowany dokument, dominację terenów o podstawowej funkcji mieszkaniowej wielorodzinnej oraz usług nieuciążliwych. Można stwierdzić, iż projekt uchwały w większości stanowi korektę obowiązujących ustaleń, a jedynie częściowo wprowadza odmienne rozwiązania w kwestii zagospodarowania terenów. Zmiany dla zagospodarowania tej części miasta będą wynikały z zainwestowania terenów obecnie niezabudowanych, których występuje już niewiele. Zgodnie z projektem uchwały w miejscach takich powstać może zabudowa o charakterze mieszkaniowym, usługowym. W pozostałych terenach plan ma charakter porządkujący przestrzeń, może prowadzić do uzupełnienia lub adaptacji zabudowy istniejącej do parametrów i wskaźników ustalonych w projekcie planu.



**Rysunek 3. Zestawienie ustaleń rysunków mpzp – projektu (w podkładzie) i obowiązującego (nałożone niebieskie linie z etykietami oznaczającymi tereny mpzp)**

W odniesieniu do terenów zabudowanych największe zmiany zaszyły na północnym zachodzie obszaru, gdzie z obowiązującego terenu V/2U/P wydzielono dwa nowe, projektowane – 3 U/P oraz 4 U. Zmiany zaszyły również na południu obszaru, gdzie z obowiązującego terenu usług (V/8U) wydzielono sześć nowych, projektowanych terenów – zabudowy mieszkaniowej wielorodzinnej i usług nieuciążliwych (10 MW/U), usług nieuciążliwych i zabudowy mieszkaniowej jednorodzinnej (15 U/MN), usług oświaty, usług nieuciążliwych (9 UO/U), usług (11 U oraz 14 U), a także zabudowy mieszkaniowej wielorodzinnej, usług nieuciążliwych i parkingów (12 MW/U/KS). Zmiany takie wymuszają również modyfikację przebiegu nieprzekraczalnych linii zabudowy oraz nowe wskaźniki zabudowy, adekwatne do rodzaju zabudowy.

W odniesieniu do terenów obsługi komunikacyjnej generalnie zachowano ich charakter i lokalizację, z drobnymi korektami w zakresie granic. Warto zwrócić uwagę na zmiany w zakresie obsługi parkingowej – w projektowanym dokumencie dopuszczono lokalizację parkingu wielopoziomowego, w obowiązujących ustaleniach dopuszczono jedynie realizację miejsc postojowych w formie garaży lub miejsc na terenie.

W zakresie obsługi terenu w infrastrukturę techniczną porównywane dokumenty nie wykazują znacznych rozbieżności.

Biorąc pod uwagę dotychczasowe zagospodarowanie przedmiotowych terenów oraz otoczenia, przeznaczenie obszaru na tereny o charakterze mieszkaniowo-usługowym jest uzasadnione i wpisuje się w strukturę funkcjonalno-przestrzenną miasta. Przyjęte rozwiązania pozwolą na realizację nowych inwestycji budowlanych w sąsiedztwie istniejącego zagospodarowania miasta Włocławek, z zachowaniem dopuszczalnych norm w zakresie oddziaływania na środowiska. Dodatkowo projekt miejscowego planu zagospodarowania przestrzennego uwzględnia aktualne przepisy prawne w zakresie planowania przestrzennego, prawa wodnego oraz ochrony środowiska, dzięki czemu gwarantuje właściwe gospodarowanie terenem.

### **3. OCENA I DEFINICJA PROBLEMÓW ŚRODOWISKOWYCH OBSZARU PLANU**

Środowisko przedmiotowego obszaru należy uznać za przekształcone i uzależnione od człowieka. Od rodzaju antropopresji zależy jednak obecne pokrycie terenu, które wykazuje zróżnicowanie. Stan środowiska odpowiada tam głównie uwarunkowaniom typowym dla terenów zabudowanych, miejskich, a w mniejszym stopniu uwarunkowaniom terenów otwartych, będącym pod wpływem sukcesji wtórnej. Analizowany obszar posiada miejscowe plany z 2011 oraz 2014 r., zatem planowane zagospodarowanie ma na celu zmianę obowiązujących ustaleń, adekwatnie do planów wnioskodawców i potrzeb ochrony środowiska. Na obszarze objętym projektem planu wskazać można problemy środowiskowe typowo miejskie, związane z hałasem czy zanieczyszczeniem powietrza.

Położenie w obrębie terenów zurbanizowanych niesie ze sobą określone konsekwencje dla środowiska jako całości, jaki i jego poszczególnych komponentów. Ze względu na położenie w granicach analizowanego obszaru dróg o znacznym natężeniu ruchu, jest on narażony na hałas oraz emisję gazów i pyłów do powietrza. Z analizy Mapy akustycznej wynika, że tereny w pobliżu dróg zostają pod wpływem hałasu komunikacyjnego, zarówno w dzień, jak i w nocy, jednak stwierdzone przekroczenia mają niewielki zasięg. Mimo to należy dążyć do minimalizowania skutków oddziaływania hałasu komunikacyjnego na tereny z zabudową o funkcjach chronionych (zabudowa mieszkaniowa, usługi oświaty) poprzez m.in. zastosowanie odpowiednich rozwiązań budowlanych.

Ruch komunikacyjny, zwłaszcza samochodów ciężarowych, nie pozostaje bez znaczenia również dla jakości powietrza. Na stan aerosanitarny wpływa też rozmieszczenie na analizowanym obszarze zabudowy mieszkaniowej jednorodzinnej, a także jej obecność w bezpośrednim sąsiedztwie obszaru. Uwarunkowania takie mają wpływ na rozwój zjawiska emisji niskiej, którą należy w możliwie największym stopniu ograniczać. Wobec tego, należy dążyć do minimalizowania negatywnych skutków funkcjonowania zabudowy dla środowiska, wskazując potrzebę stosowania nisko- lub bezemisyjnych nośników energii.

W granicach obszaru występuje niewiele terenów o charakterze nieużytkowanym, niezabudowanym. Obecnie stanowią czynnik wpływający na degradację krajobrazu w kontekście przerwania ciągłości zabudowy lub niewłaściwej ekspozycji terenów otwartych. Biorąc pod uwagę zagospodarowanie w otoczeniu w postaci zwartej zabudowy, tereny te nie posiadają większej wartości przyrodniczej. Z tego względu wskazane byłoby ich uporządkowanie i zagospodarowanie w kierunku nawiązującym do funkcji występujących obecnie na obszarze oraz zastosowanie rozwiązań nieobciążających nadmiernie środowiska wodno-gruntowego, w kontekście przepuszczalnych właściwości podłoża.

W granicach obszaru objętego opracowaniem mogą występować warunki geotechniczne stanowiące utrudnienia dla budownictwa, na co wpływa głównie obecność iłó w podłożu. Dla takich terenów zaleca się rozpoznanie budowy geologicznej pod kątem występowania tych osadów. W takim przypadku zalecane będzie wykonanie szczegółowych badań geologicznych przed przystąpieniem do realizacji zabudowy i odpowiednich zabiegów stabilizujących grunt

bądź doboru takiego rodzaju rozwiązań budowlanych, które umożliwią posadowienie zabudowy bez ryzyka nierównomiernego osiadania podłoża.

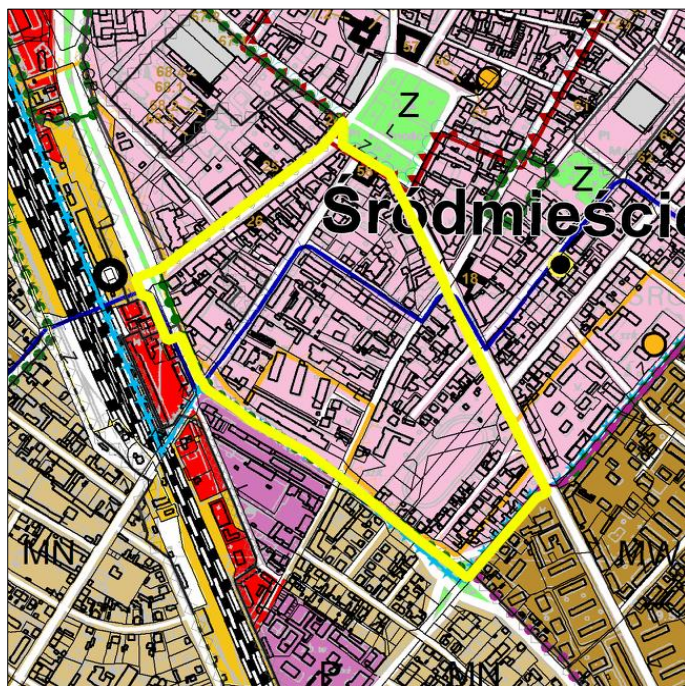
Należy dążyć do rozwoju obszaru zgodnie z wymaganiami zrównoważonego rozwoju, bez dodatkowych obciążeń dla środowiska, a także nie wpływających negatywnie na walory widokowe. W przypadku powstania nowej zabudowy, należy dołożyć starań, aby odpowiadała funkcjom występującym w otoczeniu.

#### 4. CELE OKREŚLONE W INNYCH DOKUMENTACH DOTYCZĄCYCH OBSZARU MIEJSCOWEGO PLANU

##### Ustalenia Studium uwarunkowań i kierunków zagospodarowania przestrzennego miasta Włocławek

Studium uwarunkowań i kierunków zagospodarowania przestrzennego miasta Włocławek zostało uchwalone uchwałą nr 103/XI/2007 Rady Miasta Włocławek z dnia 29 października 2007 r. W ww. Studium przedmiotowy teren znajduje się w obrębie jednostki strukturalnej Śródmieście.

**Śródmieście** to najstarsza część miasta o wysokich walorach historycznych i kulturowych, atrakcyjnie położona nad Wisłą z dostępem do publicznych terenów zielonych (np. Park im. Henryka Sienkiewicza, Park im. Władysława Łokietka). Dominuje tam zabudowa mieszkaniowa wielorodzinna z usługami, uzupełniona w nie znacznym stopniu zabudową mieszkaniową jednorodzinną. Jest to obszar skoncentrowanych usług ponadlokalnych, jak: administracja, banki, handel, oświata, kultura, służba zdrowia. Infrastruktura techniczna, zwłaszcza gospodarka ściekowa, wymaga znacznych uzupełnień. Na terenie Śródmieścia występuje znaczny stopień degradacji społecznej i technicznej. Obszar ten objęty jest programem rewitalizacji. Ze względu na warunki fizjograficzne obszaru (obszar zalewowy) występują pewne obostrzenia dotyczące wymogów zagospodarowania terenu. W granicach obszaru objętego opracowaniem wyznaczono teren UC – obszar koncentracji usług ogólnomiejskich i regionalnych.



Rysunek 4. Fragment rysunku Studium uwarunkowań i kierunków zagospodarowania przestrzennego miasta Włocławek (obszar objęty projektem planu zaznaczono żółtą linią)

## 5. OPIS I OCENA STANU ŚRODOWISKA OBSZARU PLANU

### 5.1. Położenie obszaru opracowania

Obszar objęty projektem planu znajduje się we Włocławku i zajmuje powierzchnię około 23,6 ha. W całości zlokalizowany jest w centralnej części miasta, na lewym brzegu Wisły, w obrębie jednostki strukturalnej Śródmieście.

Biorąc pod uwagę najnowszą regionalizację fizycznogeograficzną (Solon, Borzyszkowski i in., 2019), przedmiotowy obszar znajduje się w zachodniej części mezoregionu Kotlina Płocka (315.36), należącego do makroregionu Pradolina Toruńsko-Eberswaldzka (315.3).

Granice obszaru wyznaczają ulice: Okrzei na południu, Kościuszki na zachodzie, Wronia na wschodzie, a na północy Plac Wolności, ulica Warszawska oraz Aleja Chopina.



Rysunek 5. Ortofotomapa przedstawiająca obszar objęty projektem planu (czerwona linia przerywana, podkład: geoportal.gov.pl)

Analizowany obszar w całości stanowią tereny zagospodarowane, z typową zabudową śródmiejską. Choć zabudowie towarzyszy zieleń, to tereny otwarte, biologicznie czynne, takie jak parki czy zieleńce, praktycznie nie występują. Obecne są natomiast, choć w niewielkim stopniu, powierzchnie niewykorzystane, zajmujące wolne przestrzenie między budynkami. Struktura funkcjonalna zabudowy wykazuje zróżnicowanie, choć można wskazać dwie główne grupy – mieszkaniową i usługową. Z reguły w obszarze dominują zabytkowe kamienice o charakterze zabudowy pierzejowej, mieszczące lokale usługowe na parterze oraz mieszkaniowe na wyższych kondygnacjach. We wnętrzu obszaru występuje również nowsza, typowa zabudowa mieszkaniowa wielorodzinna, a przy ulicy Bojańczyka i Cichej zlokalizowanych jest kilka budynków mieszkaniowych jednorodzinnych. Funkcja usługowa w granicach obszaru sama w sobie również wykazuje zróżnicowanie. Wskazać można tutaj na niewielkie usługi w zakresie handlu, sprzedaży czy salony kosmetyczne, banki jako towarzyszące funkcji mieszkaniowej, ale też duże obiekty, takie jak hostele czy restauracje, sklepy motoryzacyjne, szczególnie na południu obszaru, przy ul. Okrzei. Ponadto przy ul. Starodębskiej znajduje się Szkoła Podstawowa nr 10 im. Drugiej Armii Wojska Polskiego, przy której funkcjonuje boisko sportowe oraz plac zabaw. Przy szkole zlokalizowany jest również stadion WKS Włocławia, niestety w złym stanie technicznym i wizualnym. Na północy z kolei, zlokalizowana jest m.in. biblioteka wraz z informacją turystyczną oraz stacja paliw.

W otoczeniu obszaru występuje zabudowa o zbliżonych funkcjach – głównie usługowej i mieszkaniowej. Na północ i wschód od analizowanych terenów również dominuje zabudowa śródmiejska, mieszkaniowo-usługowa. Przy Placu Wolności znajduje się teren z zielenią urządzoną. Na południowym wschodzie obszar opracowania sąsiaduje z osiedlami zabudowy mieszkaniowej wielorodzinnej, o charakterze współczesnym, z towarzyszącą zielenią. Na południu natomiast, po przeciwnej stronie ulicy Stefana Okrzei, zlokalizowana jest zabudowa mieszkaniowa jednorodzinna, jednak zdecydowanie dominuje zabudowa usługowa, a także o obiekty charakterze magazynowym, produkcyjnym, hurtownie.

## **5.2. Klimat i zjawiska atmosferyczne**

Według regionalizacji klimatycznej Wosia (1999) przedmiotowy obszar znajduje się w granicach regionu XVII – Środkowopolskiego, dla którego znamienne jest występowanie dni dość mroźnych z dużym zachmurzeniem i opadem. Ogólniej teren opracowania zaliczyć można do rejonu klimatycznego Wielkich Dolin, dla którego charakterystyczna jest wysoka przejściowość, w porównaniu do reszty kraju. Warunki pogodowe kształtowane są tu przez masy powietrza napływające z głębi Eurazji oraz w mniejszym stopniu z Atlantyku.

Istotne znaczenie dla warunków zagospodarowania terenu ma rodzaj lokalnego topoklimatu, który jest pochodną najważniejszych części składowych środowiska, takich jak: morfologia terenu, która decyduje o jego ekspozycji, rodzaj pokrycia terenu, obecność wód powierzchniowych, rodzaj gruntów budujących podłoże budowlane oraz głębokość zalegania wód gruntowych, które wspólnie wpływają na poziom wilgotności. Na obszarze opracowania funkcje topoklimatowotwórcze spełniają głównie tereny zabudowane - powodują zaostrzenie topoklimatu poprzez słabe zdolności akumulacji ciepła i szybkie wypromieniowanie, budynki i ulice tworzą sieć kanałów powietrznych, w których wiatry mogą osiągać wysokie prędkości; jednocześnie w ich obszarze występują liczne punktowe źródła emisji substancji do powietrza oraz zanieczyszczenia komunikacyjne.

Zieleń miejska, będąca ważnym czynnikiem topoklimatowotwórczym, nie występuje na analizowanym obszarze w takim zagęszczeniu, aby można było mówić o spełnianiu jej zasadniczych funkcji w mieście, takich jak równoważenie bilansu cieplnego, utrzymywanie dłuższego czasu średniej wilgotności powietrza, obniżenie prędkości wiatrów. Jej wpływ może zaznaczać się w centrum obszaru, na zapleczu zabudowy zlokalizowanej przy ulicy Reja czy w rejonie ulicy Starodębskiej.

Wskazane czynniki w naturalny sposób silniej oddziałują na topoklimat w miarę zbliżania się do nich. Ogólne warunki topoklimatyczne obszaru można uznać za korzystne.



### 5.3. Rzeźba terenu

Analizowana część miasta Włocławek zlokalizowana jest na lewym brzegu Wisły, w obrębie systemu teras Pradoliny Toruńsko-Eberswaldzkiej. Geneza obszaru związana jest z działalnością wód glacialnych i glacyjfluwialnych zlodowacenia północnopolskiego oraz późniejszych procesów fluwialnych. Obszar opracowania jest fragmentem równiny aluwialnej terasy erozyjno-akumulacyjnej Wisły w obrębie Kotliny Płockiej.

Tereny w granicach obszaru opracowania położone są na wysokości około 59,5-60,0 m n.p.t. Dostrzegalne jest nieznaczne nachylenie w kierunku północnym/północno-zachodnim, jednak spadek jest niewielki, nie przekracza 0,5%.

Tereny objęte opracowaniem są na ogół płaskie, wyrównane. Zostały jednak poddane przekształceniom w trakcie rozwoju miasta – prowadzenia dróg czy posadawiania zabudowy. W związku z tym powstały nasypy, na których zlokalizowano ciągi komunikacyjne czy inne nasypy budowlane.

Ukształtowanie terenu zostało całkowicie przekształcone antropogenicznie, wobec czego w stanie obecnym ciężko dostrzec pierwotne formy ukształtowania. Warunki morfometryczne umożliwiają w pełni kształtowanie zagospodarowania i lokalizowanie nowej zabudowy. Należy jednak brać pod uwagę lokalne warunki geologiczne. Na obszarze objętym projektem planu nie występują tereny narażone na występowanie ruchów masowych i ich uruchomienie w przyszłości.

### 5.4. Budowa geologiczna

Budowę geologiczną analizowanego obszaru opisano w opracowaniu ekofizjograficznym i dokumentacji geologicznej wykonanych przez firmę Geowiert. W niniejszym opracowaniu opierano się na przeprowadzonych wcześniej badaniach, bazujących na danych archiwalnych.

Utwory powierzchniowe na całym terenie reprezentują czwartorzęd – plejstocen i holocen. Tereny terasy erozyjno-akumulacyjnej zbudowane są z różnoziarnistych neoplejstocenijskich osadów wodnolodowcowych. Są to głównie piaski drobne i średnie, żwiry z otoczkami czy pospółki. Lokalnie na zachodzie obszaru około 3 m p.p.t., występuje glina piaszczysta. Ma charakter wyklinowań i soczewek. Osady plejstocenijskie przykrywa warstwa nasypów o zróżnicowanej miąższości (od 1,8 m na południu obszaru do 0,5 m na północy) oraz budowie geologicznej, od gruntów niespoistych po grunty spoiste. Dane archiwalne nie zawierają informacji na temat występowania w danym rejonie torfów.

Warstwę osadów podczwartorzędowych stanowią tzw. ility poznańskie. Występują generalnie na głębokości od około 6 m na zachodzie do 8 m na południowym wschodzie, choć lokalnie zalegają płycej – około 3 m p.p.t. Kompleks osadów pliocenijskich obejmuje zróżnicowane litologicznie utwory od iltów, iltów pylastych, glin pylastych po drobne piaski czy pyły. Utwory miocenu zalegające głębiej to głównie piaski drobno i średnioziarniste z licznymi warstewkami lub soczewkami węgla brunatnego. Między mioceniem i plioceniem występują utwory przejściowe frakcji mułowcowej i ilastej z przewarstwieniami piasków. Poniżej utworów trzeciorzędowych występują osady kredy dolnej w postaci piasków i mułków.

Przeprowadzone badania geologiczne nie wskazują na występowanie utworów organicznych, zaliczanych do gruntów nienośnych. W dokumentacji geologicznej dla danego obszaru przedstawiono mapę stropu iltów i wydzielono orientacyjne obszary ich występowania, ze względu na ich duże znaczenie dla potrzeb posadawiania obiektów inżynierskich – posadowienie zabudowy na gruntach pęczniących, jakimi są ility, jest niewskazane. Granica „rejonu zalegania gruntów piaszczystych” i „rejonu zalegania gruntów ilastych [gruntów wysadzinowych] i piaszczystych” wyznaczona przez autorów dokumentacji przebiega we wschodniej części obszaru objętego projektem miejscowego planu. Autorzy zwracają uwagę, iż ility mogą występować bezpośrednio tuż pod warstwą nasypów kontrolowanych. Na gruntach wysadzinowych głębokość posadowienia nie powinna być mniejsza od umownej głębokości przemarzania gruntów – 1,0 m. Na pozostałych

terenach, gdzie ility zalegają głębiej – okolice ulic Starodębskiej, Okrzei, Polskiej Organizacji Wojskowej (8-11 m p.p.t.), występują korzystne warunki dla posadawiania zabudowy. Dla rejonu występowania gruntów ilastych zaproponowano przeprowadzenie badań geologicznych szczegółowych pod każdy nowy projektowany obiekt inżynierski.

### 5.5. Wody podziemne

Zgodnie z podziałem Polski na 174 jednolite części wód podziemnych, analizowany obszar należy do JCWPd nr 47 (PLGW200047). Dodatkowo przedmiotowe tereny znajdują się w granicach nieudokumentowanego Głównego Zbiornika Wód Podziemnych nr 215 Subniecka Warszawska.

Zasoby wód GZWP nr 215 występują w utworach miocenijskich – drobno- i średnioziarnistych piaskach, w których spotykany jest pył węgla brunatnego oraz w piaskach mułkowatych i mułkach piaszczystych. Głębokość występowania warstw wodonośnych jest zróżnicowana i wynosi od 20 do 140 m. Wody zbiornika pozostają lokalnie w kontakcie hydraulicznym z osadami poziomu czwartorzędowego i biorą udział w jego zasilaniu. Ponadto łączą się z nimi wody z utworów oligocenijskich. Miąższość osadów piaszczystych miocenu sięga kilkudziesięciu metrów. Osady te są na znacznym obszarze izolowane, jednak poprzez doliny kopalne możliwy jest ich kontakt z wodami z utworów czwartorzędowych.

Wody podziemne w granicach obszaru najgłębiej zalegają w południowo-wschodniej części obszaru, tj. około 5 m p.p.t. – rejon występowania gruntów piaszczystych, będący podstawową warstwą wodonośną ujęcia Krzywe Błota. Na pozostałym obszarze, szczególnie w centrum jest to głębokość rzędu 3-4 m p.p.t. Odpływ wód podziemnych w normalnych warunkach powinien odbywać się w kierunku północnym – w stronę Wisły, jednak badania hydrogeologiczne wykazały, iż analizowane tereny znajdują się w zasięgu leja depresji wynikającego z poboru wód podziemnych z ujęcia Krzywe Błota (poza obszarem projektu planu). W związku z powyższym wody podziemne kierują się na południe.

Na analizowanym obszarze nie występują ujęcia wód podziemnych. Nie znajduje się on również w granicach stref ochrony pośredniej ujęć z obszaru Włocławka.

### 5.6. Wody powierzchniowe

Zgodnie z danymi Krajowego Zarządu Gospodarki Wodnej przedmiotowy obszar znajduje się w granicach Jednolitej Części Wód Powierzchniowych Nazwa Wisła od zb. Włocławek do Zgłowiączki (PLRW200012279) o statusie silnie zmienionej części wód. Wisła znajduje się poza obszarem projektu planu – jej brzeg stanowi północną granicę obszaru opracowania. W granicach obszaru nie występują powierzchniowe obiekty hydrograficzne.

Zgodnie z danymi Krajowego Zarządu Gospodarki Wodnej przedmiotowe tereny znajdują się poza wyznaczonym obszarem zagrożenia powodziowego (RZGW w Warszawie).

### 5.7. Walory przyrodnicze

Środowisko obszaru objętego projektem planu pozostaje pod wpływem antropopresji, wynikającej z położenia w obrębie terenów zurbanizowanych. Naturalnie uwarunkowania środowiskowe uległy silnym przekształceniom, a obecnie roślinność ogranicza się do roślinności w postaci zaplanowanej, w pełni uzależnionej od człowieka, jak jest to w przypadku terenów zielonych w pobliżu zabudowy czy dróg. Są to na ogół rośliny ozdobne, trawniki lub drzewa, wymagające zabiegów pielęgnacyjnych. Roślinność taka pełni w mieście funkcje estetyczne, izolacyjne, ale też ekologiczne.

Najwięcej zieleni wysokiej, uzupełniającej wolne przestrzenie między zabudową, występuje w centrum i na wschodzie obszaru – okolice ulicy Reja, Starodębskiej, Cichej. W granicach obszaru stwierdzono występowanie następujących gatunków drzew i krzewów: świerk pospolity *Picea abies*, klon *Acer*, lipa *Tilia*, brzoza brodawkowata *Betula verucosa*, wierzba *Salix*, topola *Populus*, kasztanowiec biały *Aesculus hippocastanum*, robinia akacjowa *Robinia pseudoacacia*, jarzab pospolity *Sorbus*

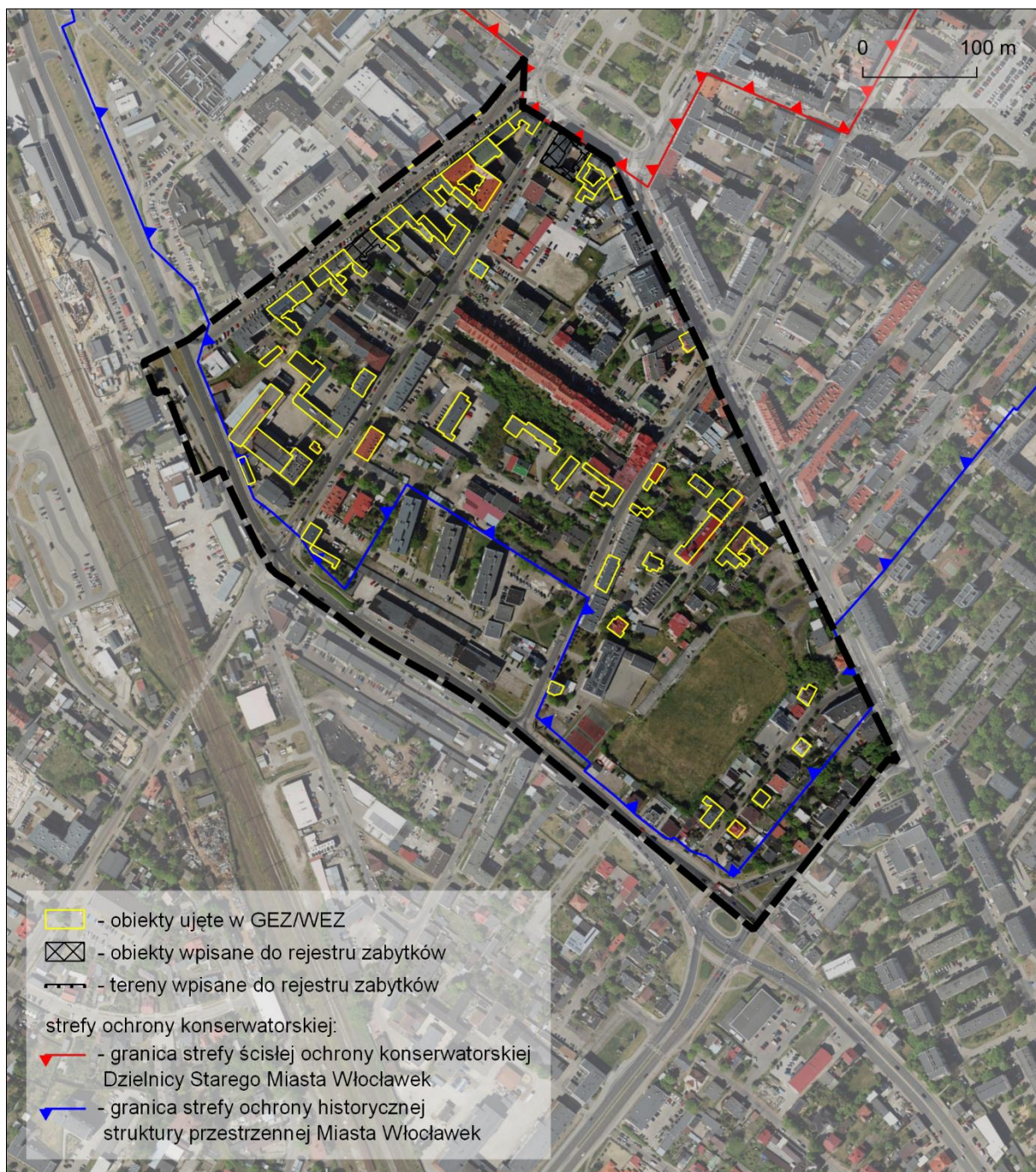
*aucuparia*, topole *Populus*, lilak pospolity *Syringa vulgaris*. Przy zabudowie mieszkaniowej spotykane są różne gatunki roślinności ozdobnej, żywopłoty, żywotniki.

Innym typem roślinności, występującej na analizowanym obszarze, są zbiorowiska antropogeniczne, zajmujące wolne przestrzenie między zabudową czy przydrożą, ale też rozwijające się samoistnie, bez kontroli, na terenach niezagospodarowanych, nieużytkowanych. Obszary zmienionych przez człowieka siedlisk, poddane wielokierunkowej antropopresji, często są układami nieustabilizowanymi, podlegającymi ciągłym przemianom sukcesyjnym. Nieodzownym elementem takich obszarów jest roślinność ruderalna. Do roślinności ruderalnej porastającej nieużytki należą: chaber łąkowy *Centaurea jacea*, cykoria podróżnik *Cichorium inybus*, bylica pospolita *Artemisia vulgaris*, koniczyna biała *Trifolium repens*, szczaw zwyczajny *Rumex acetosa*, żmijowiec lekarski *Echium vulgare*, krwawnik pospolity *Achillea millefolium*, mniszek lekarski *Taraxacum officinale*, babka zwyczajna *Plantago major*, ostrożeń polny *Cirsium arvense*, mleczyk polny *Sonchus arvensis*, mak polny *Papaver rhoeas*, rdest ptasi *Polygonum aviculare*, komosa biała *Chenopodium album*, tasznik pospolity *Capsella bursa-pastoris*, szarłat szorstki *Amaranthus retroflexus*, pokrzywa żegawka *Urtica urens*, pokrzywa zwyczajna *Urtica dioica*, powój polny *Convolvulus arvensis*, trawy różnych gatunków, pylenieć biały *Berteroa incana*, wiesiołek *Oenothera*, babka lancetowata *Plantago lanceolata*, babka szerokolistna *Plantago maior*, dziewanna wielkokwiatowa *Verbascum densiflorum*, lepnica rozdęta *Silene vulgaris*, wrotycz pospolity *Tanacetum vulgare*, łoboda rozłożysta *Atriplex patula*, bodziszek cuchnący *Geranium robertianum*, wyka ptasia *Vicia cracca*, bniec biały *Melandrium album*, nawłóć pospolita *Solidago virgaurea*, żółtlica włochata *Galinsoga ciliata*, skrzyp łąkowy *Equisetum Pratense*, przytulia właściwa *Galium aparine*. Zbiorowiska antropogeniczne, zasiedlające tereny nieużytkowane, niezabudowane, występują przy ulicy Starodębskiej, między ulicą Reja i Warszawską oraz przy stadionie WKS Włocławia.

Ze względu na położenie w zasięgu terenów poddanych antropopresji – występowanie zabudowy oraz ciągów komunikacyjnych, warunki do bytowania zwierząt, nawet na terenach niezagospodarowanych, są znacznie ograniczone. Na obszarze zurbanizowanym fauna reprezentowana jest głównie przez ptactwo przystosowane do warunków miejskich: sierpówka *Sreptopelia decaocto*, grzywacz *Columba palumbus*, gołąb miejski *Columba livia f.urbana*, szpak pospolity *Sturnus vulgaris*, wróbel domowy *Passer domesticus*, kawka *Corvus monedula*, piecuszek *Phylloscopus torchilus*, kos zwyczajny *Turdus merula*, sikora bogatka *Parus major*, sójka *Garrus glandarius*, kopciuszek *Phoenicurus ochruros*, koszka zwyczajna *Gallinula chloropus*, sroka *Pica pica*, pliszka siwa *Motacilla alba*, mazurek *Passer montanus*, wróbel *Passer domesticus*, jerzyk *Apus apus*.

### 5.8. Obiekty kultury materialnej

Na analizowanym obszarze występują zabytki nieruchome podlegające ochronie na podstawie miejscowego planu oraz wpisane do Gminnej i Wojewódzkiej Ewidencji Zabytków oraz wpisane do rejestru zabytków. Niemal cały obszar, poza południowymi obrzeżami, znajduje się w granicach strefy historycznej struktury przestrzennej miasta Włocławka. W granicach opracowania nie stwierdzono występowania stanowisk ochrony archeologicznej.



**Rysunek 7. Lokalizacja obiektów kultury materialnej w granicach obszaru objętego projektem miejscowego planu (czarna linia przerywana; podkład: geoportal.gov.pl)**

## 6. ZAGOSPODAROWANIE PRZESTRZENNE I OCHRONA ZASOBÓW PRZYRODY

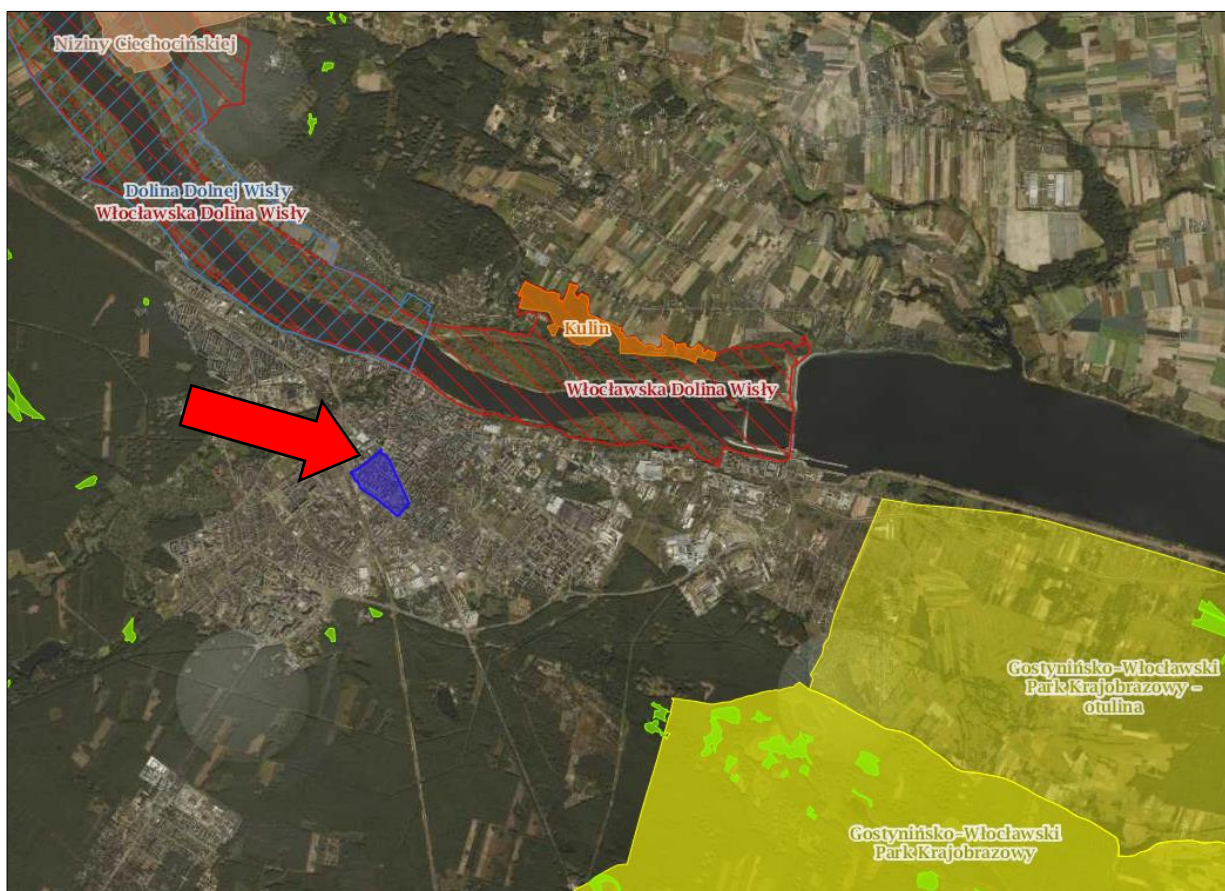
### 6.1. Ochrona prawna zasobów przyrodniczych i walorów krajobrazowych przed antropopresją

Biorąc pod uwagę formy ochrony przyrody wskazane przez ustawę o ochronie przyrody (t.j. Dz. U. z 2023 r. poz. 1336 ze zm.) w granicach obszaru projektu planu nie znajduje się żadna ze wskazanych form. Analizowane tereny położone są poza korytarzami ekologicznymi wyznaczonymi przez Instytut Biologii Ssaków PAN.

W najbliższym otoczeniu obszaru objętego opracowaniem występują:

- Rezerwat Kulin – około 2,2 km na N;
- Gostynińsko-Włocławski Park Krajobrazowy – około 3,7 km na SE;
- otulina Gostynińsko-Włocławskiego Parku Krajobrazowego – około 4,9 na E;
- Obszar Natura 2000 Dolina Dolnej Wisły PLB040003 – około 1 km na NW;
- Obszar Natura 2000 Włocławska Dolina Wisły PLH040039 – około 1 km na N;
- Obszar Chronionego Krajobrazu Niziny Ciechocińskiej – około 5 km na NW.

Położenie analizowanego terenu w obrębie systemu teras Wisły sprawia, że pełni on rolę w systemie lokalnych korytarzy ekologicznych. Mimo, iż sam w sobie nie stanowi obszaru cennego pod względem bioróżnorodności, może leżeć na trasie wędrówek ptactwa, migrujących między lasami otaczającymi Włocławek i Wisłą oraz Zgłowiączką.



Rysunek 8. Obszar objęty projektem planu (kolor niebieski wskazany strzałką) na tle form ochrony przyrody (zielonym kolorem oznaczono użytki ekologiczne; źródło: Geoserwis GDOŚ; geoportal.gov.pl)

## **6.2. Ocena zachowania walorów krajobrazowych terenu**

Analizowany obszar nie wykazuje większego zróżnicowania pod względem środowiskowym, ponieważ niemal w całości jest to obszar zabudowany, ukształtowany w miarę rozwoju przestrzennego miasta. Obecnie powierzchni niezagospodarowanych pozostało niewiele i stanowią one niewielkie płyty terenu otoczone zabudową, czy też zlokalizowane są bezpośrednio przy ulicy (np. ul. Starodębska). Substancja miejska w granicach analizowanego obszaru wykazuje zróżnicowanie, głównie pod względem funkcji i wyglądu zabudowy, w tym wynikającego z jej wieku.

Najstarsza zabudowa, w tym wiekowe kamienice, zlokalizowane są na zachodzie i północy analizowanego obszaru. Towarzyszy im zielen przyuliczna, tereny prezentują walory architektoniczne typowe dla zabudowy śródmiejskiej. Wschodnie obrzeża obszaru mają nieco odmienny charakter, ponieważ występuje tam zabudowa niższa, jednorodzinna, z kolei w centralno-południowej części obszaru znajduje się zabudowa mieszkaniowa wielorodzinna, utrzymana stylu współczesnych obiektów tego typu. Największą różnorodność prezentuje zabudowa zlokalizowana przy ulicy Okrzei, gdzie dominują obiekty usługowe, z którymi nierozzerwalnie związane są liczne szyldy i reklamy. Na południu obszaru znajduje się również stadion WKS Włocławia, niestety w złym stanie technicznym i wizualnym, wymagający remontu, odnowy. Do elementów negatywnie wpływających na fizjonomię obszaru zaliczyć można również tereny otwarte, np. w północnej części obszaru, na zapleczu zabudowy mieszkaniowej przy ulicy Reja. Jako tereny niezagospodarowane, częściowo pozbawione stałej pokrywy roślinnej obniżają walory estetyczne okolicy.

Biorąc pod uwagę estetykę krajobrazu, harmonię, złożoność oraz wielość planów strukturalnych, za obszary o najkorzystniejszych walorach krajobrazowych uznano tereny w zachodniej i północnej części obszaru, zwłaszcza przy ul. Kościuszki, Warszawskiej i Placu Wolności. Tereny wykazują uporządkowanie i harmonijne zagospodarowanie, w którym za walory estetyczne odpowiada głównie zabytkowa zabudowa pierzejowa.

## **6.3. Ocena zgodności dotychczasowego użytkowania i zagospodarowania obszaru z cechami i uwarunkowaniami przyrodniczymi**

Obszar objęty opracowaniem leży w śródmiejskiej, mieszkaniowo-usługowej części miasta Włocławek. Jego środowisko zostało poddane przekształceniom, w związku z czym pierwotne uwarunkowania środowiskowe zostały w znacznej mierze zmienione. Związane jest to głównie z realizacją dróg oraz zabudowy. W konsekwencji częściowej degradacji uległy poziomy glebowe, obniżony został również poziom wód gruntowych. Obszar położony jest w obrębie terenów zurbanizowanych, dlatego też nie zachodzi prawdopodobieństwo, że tereny odzyskają naturalny charakter. Uwarunkowania siedliskowe zostały zmienione, a obecnie zajmują je gatunki przystosowane do warunków miejskich. Terenów otwartych pozostało niewiele i mają charakter drugorzędny, jednak wpływają na przerwanie ciągłości zabudowy.

Ze względu na dominowanie w miarę korzystnych warunków geotechnicznych, możliwe było kształtowanie zabudowy. W związku z tym tereny wzdłuż głównych ulic zostały zagospodarowane i funkcjonują w ten sposób od dłuższego czasu. W tym świetle tereny pozostają dzisiaj wykorzystane w należyty sposób. Cechy środowiska, a zwłaszcza uwarunkowania jakie w nim występują, predysponują obszar do utrzymania tam dotychczasowego sposobu zagospodarowania, co jest zgodne z obecnie występującymi cechami i uwarunkowaniami przyrodniczymi. Nie istnieją jednak poważne bariery ograniczające możliwości zainwestowania terenów otwartych, a przez to uporządkowania funkcjonalnego w danym rejonie.

## **6.4. Przydatność terenu do rozwoju funkcji użytkowych**

W chwili obecnej na obszarze projektu planu generalnie nie występują przeciwwskazania ekologiczne i fizjograficzne do wprowadzenia nowej zabudowy, choć rezerwy terenów pod nowe inwestycje są ograniczone. Generalnie warunki geologiczne i wodne są generalnie korzystne do posadawiania budynków, nie utrudniają fundamentowania oraz nie powodują konieczności

kosztownych prac związanych z wymianą gruntu. Należy mieć jednak na uwadze, że ze względu na występowanie gruntów wysadzinowych – iłó – wskazane jest rozpoznanie budowy geologicznej podłoża w miejscu potencjalnej lokalizacji inwestycji. Przy realizacji nowych inwestycji należy uwzględnić występowanie obiektów zabytkowych oraz przepisów odrębne w tym zakresie. Brak zaobserwowanej fauny i flory chronionej umożliwia realizację przedsięwzięć budowlanych. Istniejąca zieleń, pomimo niewielkiego zagęszczenia, pełni szereg ważnych funkcji m.in. wpływa nie tylko na estetykę obszaru, ale przede wszystkim regenerację terenów miejskich, dlatego też zaleca się jej utrzymanie. Mając na uwadze wymogi ładu przestrzennego należy pamiętać o tym, aby potencjalna zabudowa odpowiadała warunkom technicznym zabudowy występującej wokolicy. Generalnie można przyjąć, iż na analizowanym obszarze występuje przydatność przyrodniczych elementów fizjograficznych dla potrzeb budownictwa, przy jednoczesnej konieczności ochrony wrażliwego środowiska wodno-gruntowego przed zanieczyszczeniem.

## **7. CHARAKTERYSTYKA PROBLEMÓW OCHRONY ŚRODOWISKA ISTOTNYCH Z PUNKTU WIDZENIA REALIZACJI PLANU, W TYM SZCZEGÓLNI DOTYCZĄCYCH OBSZARÓW CHRONIONYCH**

Degradacja środowiska umożliwia stwierdzenie obniżenia jakości poszczególnych komponentów środowiska, co niemal zawsze oznacza pojawienie się konkretnego, sparametryzowanego i możliwego do rozwiązania problemu środowiskowego. Poniżej przedstawiono dominujące i potencjalne zagrożenia stanu środowiska w odniesieniu do wymienionych powyżej źródeł zagrożeń. Podjęto próbę oceny tendencji, intensywności oraz dynamiki zmian procesów w środowisku obszaru opracowania.

### **7.1. Degradacja powietrza atmosferycznego**

Na degradację powietrza atmosferycznego ma wpływ głównie emisja gazów i pyłów. Wskazać można trzy rodzaje źródeł emisji zanieczyszczeń antropogenicznych, wprowadzanych do atmosfery: punktowe (głównie duże zakłady przemysłowe emitujące m.in. pyły, dwutlenek siarki, tlenek azotu, tlenek węgla, metale ciężkie), powierzchniowe (rozproszone – paleniska domowe, lokalne kotłownie, niewielkie zakłady przemysłowe emitujące głównie pyły, dwutlenek siarki) oraz liniowe (komunikacyjne, odpowiedzialne za emisję tlenków azotu, tlenków węgla, węglowodorów aromatycznych, metali ciężkich).

W przypadku analizowanych terenów największe znaczenie dla warunków aerosanitarnych ma emisja komunikacyjna. Na przedmiotowym obszarze, a także w jego najbliższym otoczeniu nie występują zakłady przemysłowe. Zabudowa produkcyjna czy magazynowa zlokalizowana nieopodal granic obszaru objętego projektem planu nie powinna mieć znacząco negatywnego wpływu na jakość powietrza. Działalność usługowa prowadzona na przedmiotowych terenach nie powinna przyczyniać się do pojawienia wzmożonego ruchu samochodów ciężarowych, poza niezbędnymi transportami zaopatrzeniowymi. Tego rodzaju pojazdy, emitujące najwięcej szkodliwych substancji, poruszają się głównie drogami głównymi i zbiorczymi, w tym wypadku są to ulice: Okrzei, Warszawska i Al. Chopina, aczkolwiek największe natężenie ruchu obserwowane jest w ciągu ulicy Okrzei, będącej odcinkiem drogi krajowej.

Na analizowanym obszarze dominuje zabudowa wielorodzinna, która zaopatrywana jest w ciepło z miejskiej sieci. We wschodniej części występują też budynki mieszkalne jednorodzinne, które w związku z indywidualnym ogrzewaniem mają znaczny udział w postawianiu emisji niskiej. Zwarty układ zabudowy mieszkaniowej na danym obszarze w połączeniu z występowaniem ruchliwych ulic przyczynia się do podwyższenia wartości pyłów zawieszonych w powietrzu, co obserwowane jest szczególnie w porze zimowej, w sezonie grzewczym.

Badaniem jakości powietrza zajmuje się Wojewódzki Inspektor Ochrony Środowiska w Bydgoszczy. W obrębie województwa kujawsko-pomorskiego wydzielono cztery strefy, w których dokonuje się klasyfikacji pod kątem ochrony zdrowia ludzi i odrębnie ze względu na ochronę roślin –

aglomerację bydgoską, miasto Toruń, miasto Włocławek - do której wchodzi analizowany obszar oraz strefę kujawsko-pomorską – pozostała część województwa. Zgodnie z Roczną oceną jakości powietrza w województwie kujawsko-pomorskim za rok 2022, według klasyfikacji dokonanej ze względu na ochronę zdrowia ludzi, miasto Włocławek znalazło się w klasie C ze względu na ponadnormatywne stężenie średnie roczne benzo(a)pirenu w pyłe PM<sub>10</sub>. W porównaniu z oceną roczną jakości powietrza za 2021 r., w ocenie za rok 2021 nastąpiło polepszenie klasy strefy w przypadku pyłu zawieszonego PM<sub>10</sub> – zmiana z klasy C na A oraz pyłu zawieszonego PM<sub>2,5</sub> – zmiana z klasy C na A. Miasto Włocławek zalicza się ponadto do klasy D2 ze względu na przekroczenie poziomu długoterminowego ozonu, podobnie jak pozostałe strefy w województwie.

Badania jakości powietrza we Włocławku we wcześniejszych latach wykazały również wzmożone zanieczyszczenie pyłem PM<sub>2,5</sub> i innymi substancjami. W związku z powyższym opracowano programy ochrony powietrza dla miasta Włocławek uwzględniające przekroczenie poziomu zanieczyszczeń dwutlenkiem azotu, benzenem, niklem, tlenkiem węgla. Ponadto uwzględniono strefę miasto Włocławek w planie działań krótkoterminowych sporządzonym dla województwa kujawsko-pomorskiego w sprawie określenia planu działań krótkoterminowych dla 4 stref województwa kujawsko-pomorskiego ze względu na ryzyko wystąpienia przekroczenia wartości docelowych benzo(a)pirenu w powietrzu.

Programy ochrony powietrza obejmujące tereny miasta Włocławek:

1. Rozporządzenie Wojewody nr 16/07 z dnia 27 grudnia 2007 r. w sprawie określenia programu ochrony powietrza dla strefy miasta Włocławek. Program określono ze względu na stwierdzone przekroczenia poziomów dopuszczalnych pyłu zawieszonego PM<sub>10</sub> oraz tlenu węgla (OR za 2005 r.), a termin realizacji POP ustalono na dzień 31 grudnia 2015 roku;
2. Uchwała nr XVI/300/11 Sejmiku Województwa Kujawsko-Pomorskiego z dnia 19 grudnia 2011 r. w sprawie określenia programu ochrony powietrza dla strefy miasto Włocławek pod względem przekroczeń dopuszczalnych dwutlenku azotu. Program powstał na podstawie oceny rocznej jakości powietrza sporządzonej za rok 2007, a na termin realizacji ustalono dzień 31 grudnia 2012 roku;
3. Uchwała nr XXX/534/13 Sejmiku Województwa Kujawsko-Pomorskiego z dnia 28 stycznia 2013 r. w sprawie określenia programu ochrony powietrza dla strefy miasto Włocławek ze względu na przekroczenia poziomu dopuszczalnego benzenu i docelowego dla niklu. Termin realizacji programu ustalono na dzień 31 grudnia 2020 roku;
4. Uchwała nr XXXVII/620/17 Sejmiku Województwa Kujawsko-Pomorskiego z dnia 23 października 2017 r. w sprawie określenia programu ochrony powietrza dla strefy miasto Włocławek ze względu na przekroczenie poziomu dopuszczalnego pyłu zawieszonego PM<sub>10</sub> - aktualizacja. Termin realizacji programu ustalono na dzień 31 grudnia 2025 r. Traci moc uchwała Nr XLII/700/13 Sejmiku Województwa Kujawsko-Pomorskiego z dnia 28 października 2013 r. w sprawie określenia aktualizacji programu ochrony powietrza dla strefy miasto Włocławek ze względu na przekroczenie poziomu dopuszczalnego pyłu zawieszonego PM<sub>10</sub>;
5. Uchwała nr XXIII/338/20 Sejmiku Województwa Kujawsko-Pomorskiego z dnia 22 czerwca 2020 r. w sprawie określenia programu ochrony powietrza w zakresie pyłu zawieszonego PM<sub>10</sub> oraz benzo(a)pirenu dla strefy miasto Włocławek (Dz. Urz. Woj. Kuj-Pom. z 2020 r. poz. 3280);
6. Uchwała nr LIX/803/23 Sejmiku Województwa Kujawsko-Pomorskiego z dnia 26 czerwca 2023 r. w sprawie określenia programu ochrony powietrza w zakresie pyłu zawieszonego PM<sub>10</sub>, PM<sub>2,5</sub> oraz benzo(a)pirenu dla strefy miasto Włocławek – aktualizacja (Dz. Urz. Woj. Kuj-Pom. z 2023 r. poz. 4380).

Reasumując, największe uciążliwości dla stanu aerosanitarne analizowanego obszaru powoduje emisja liniowa, a w mniejszym stopniu niska. Szczególnie niekorzystne jest zjawisko występowania w sąsiedztwie zwartej zabudowy jednorodzinnej dróg o dużym natężeniu ruchu, jak na terenach położonych w rejonie ulic Okrzei-Ciechej-Wroniej.



Biorąc pod uwagę harmonogram działań naprawczych, wyznaczony w Programie ochrony powietrza dla strefy miasta Włocławek ze względu na przekroczenie poziomu dopuszczalnego pyłu zawieszonego PM10 - aktualizacja, dla obszaru objętego opracowaniem mogą zostać zastosowane działania naprawcze, takie jak: stosowanie w miejscowych planach zagospodarowania przestrzennego odpowiednich zapisów, umożliwiających ograniczenie emisji pyłu PM10 oraz PM2,5, dotyczących np. układu zabudowy zapewniającego przewietrzanie miast, wprowadzania zieleni ochronnej, zagospodarowania przestrzeni publicznej oraz ustalania sposobu zaopatrzenia w ciepło tam, gdzie to możliwe oraz w zabudowie nowo planowanej.

### **7.2. Degradacja gleb i degradacja powierzchni ziemi**

Na terenie objętym planem w naturalnych warunkach wykształciły się gleby rdzawe i miejscowo gleby bielcowe na piaszczystych osadach poziomów terasowych. W wyniku rozwoju osadnictwa i późniejszej urbanizacji stosunki gruntowe obszaru zostały silnie przekształcone. Następnym etapem tych procesów jest występowanie gleb antropogenicznych, czyli przekształconych przez człowieka.

Obecnie, na części obszaru i w jego okolicy występują gleby antropogeniczne, takie jak urbisole. Są to gleby powszechnie występujące pod terenami zabudowanymi, a charakterystyczne jest dla nich występowanie poziomu diagnostycznego z gruzem budowlanym, cegłami czy resztkami fundamentów dawnych budynków. W granicach analizowanego obszaru występują także utwardzone ciągi piesze oraz parking, pod którymi wykształcił się specyficzny typ gleb antropogenicznych, zwany ekranosolami. Ich charakterystyczną cechą jest występowanie obcego materiału, pełniącego funkcję ekranu izolującego, na pierwotnej glebie. Wykazują większą gęstość objętościową, zaburzoną gospodarkę wodną, cieplną i gazową. Na terenach zajętych przez zieleni miejską występują gleby o charakterze naturalnym, jednak z pewnymi domieszkami materiałów obcych, które zmieniły ich właściwości.

Na opisywanym obszarze, a także w jego najbliższym sąsiedztwie, obecnie nie zachodzą procesy prowadzące do degradacji gleb. Gleby antropogeniczne nie powinny podlegać już większym przekształceniom ze względu na utwardzony charakter. W związku z występowaniem terenów niezagospodarowanych w obrębie zabudowy miejskiej, w przyszłości powierzchnia terenu może zostać tam częściowo zmieniona w wyniku posadawiania nowej zabudowy czy prowadzenia dróg.

Budowa geologiczna warunkuje występowanie na tym obszarze gleb o dobrych właściwościach filtracyjnych. Prowadzone dotychczas prace budowlane w znaczny sposób zmieniły właściwości pierwotnie wykształconych gleb. W związku z powyższym, działania prowadzone w obrębie terenów nieutwardzonych powinny zmierzać w kierunku ograniczenia przenikania zanieczyszczeń w głąb profilu glebowego poprzez uzupełnienie tych terenów o nowe okazy zieleni miejskiej lub ich częściowe utwardzenie. W obrębie obszaru projektu planu nie dochodzi też do erozji. Gleby są chronione przed wywiewaniem ziaren mineralnych przez powierzchnie uszczelnione oraz występującą warstwę roślinności. Obszar nie jest też zagrożony osuwiskami.

### **7.3. Degradacja wód powierzchniowych i podziemnych**

Teren opracowania znajduje się w strefie wysokiej podatności wód podziemnych na degradację. Ma to silny związek z budową geologiczną podłoża i jego genezą fluwiogłacjalną. Osady piaszczyste są luźne, a przez to podatne na przenikanie w głąb profilu zanieczyszczeń oraz ich dalszą migrację. Jest to istotny fakt ze względu na obecność zakładów usługowych, w tym związanych z mechaniką pojazdów, emitujących różnego rodzaju zanieczyszczenia, w tym substancje ropopochodne. Na opisywanym terenie doszło także do obniżenia zwierciadła wód podziemnych w związku z procesami antropogenicznymi: wyrównywaniem deniwelacji terenu pod zabudowę czy też w celu poprowadzenia połączeń drogowych i poboru wód podziemnych w południowej części miasta. Tereny zabudowane posiadają na ogół zabezpieczenie w postaci utwardzenia terenu, dodatkowo wody opadowe odprowadzane są do kanalizacji deszczowej, dzięki czemu minimalizowany jest negatywny wpływ na środowisko wodno-gruntowe. Obszar wyposażony jest też w odpowiednie

rozwiązania w zakresie kanalizacji sanitarnej.

Jakość wód podziemnych w ujęciach komunalnych na terenie miasta Włocławek, została oceniona w 2016 r. przez WIOŚ w większości na klasę III, czyli stan dobry (monitoring komunalnych ujęć wód podziemnych). Można zatem uznać, że jakość wód podziemnych jest zadowalająca, należy jednak w miarę możliwości dążyć do jej poprawy. W związku z występowaniem infiltracyjnego sposobu zasilania wód podziemnych w obrębie pradoliny, należy mieć na uwadze możliwość przenikania substancji pochodzenia antropogenicznego do poziomów wodonośnych.

Zgodnie z danymi Państwowej Służby Hydrogeologicznej zarówno stan ogólny, chemiczny jak i ilościowy, JCWPd nr 47 oceniono na dobry, stwierdzono jednak, że istnieje zagrożenie nieosiągnięcia celów Ramowej Dyrektywy Wodnej. Jako cel środowiskowy dla JCWPd wskazano dobry stan chemiczny i ilościowy.

Zagrożenie dla wód powierzchniowych i podziemnych analizowanego obszaru może stanowić opad pyłów w okolicach terenów drogowych. Obszar wyposażony jest w sieć kanalizacyjną, ograniczającą negatywny wpływ ścieków na środowisko wodno-gruntowe. Na analizowanych terenach nie występują inne ogniska zanieczyszczeń, poza stacją paliw przy ul. Bojańczyka/Al. Chopina, która potencjalnie może stanowić lokalne zagrożenie dla środowiska wodno-gruntowego.

O ile wody podziemne wykazują stan zadowalający, jakość wód powierzchniowych przedstawia się nieco inaczej. JCWP Wisła od zb. Włocławek do Zgłowiączki wykazuje zły stan ogólny. Jako cel środowiskowy dla JCWP wskazano osiągnięcie dobrego potencjału ekologicznego oraz stanu chemicznego. Stwierdzono też zagrożenie nieosiągnięcia celów Ramowej Dyrektywy Wodnej (RZGW w Warszawie).

#### 7.4. Hałas

Wojewódzki Inspektor Ochrony Środowiska dokonuje oceny stanu klimatu akustycznego województwa, w oparciu o własne dane oraz z wykorzystaniem informacji, pochodzących od jednostek i podmiotów zobowiązanych do realizacji badań oraz analiz na administrowanych przez nich obszarach. Standardy dotyczące klimatu akustycznego określa rozporządzenie Ministra Środowiska z 14 czerwca 2007 r. w sprawie dopuszczalnych poziomów hałasu w środowisku (Dz. U. z 2007 r. Nr 120 poz. 826) wraz z rozporządzeniem Ministra Środowiska z 1 października 2012 r., zmieniającym rozporządzenie w sprawie dopuszczalnych poziomów hałasu w środowisku (Dz. U. z 2012 r. poz. 1109). W rozporządzeniu zawarte są dopuszczalne poziomy hałasu dla poszczególnych rodzajów źródeł, w odniesieniu do rodzaju terenów wyróżnionych ze względu na sposób zagospodarowania i pełnione funkcje.

Wskaźnikami oceny hałasu stosowanymi w polityce długookresowej, w szczególności przy sporządzaniu map akustycznych i programów ochrony przed hałasem, są:

- $L_{DWN}$  – długookresowy średni poziom dźwięku A wyrażony w decybelach (dB), wyznaczony w ciągu wszystkich dób w roku, z uwzględnieniem pory dnia ( $6^{00}$ - $18^{00}$ ), pory wieczoru ( $18^{00}$ - $22^{00}$ ) i pory nocy ( $22^{00}$ - $6^{00}$ ),
- $L_N$  – długookresowy średni poziom dźwięku A wyrażony w decybelach (dB) wyznaczony w ciągu wszystkich pór nocy ( $22^{00}$ - $6^{00}$ ).

Począwszy od 2007 roku opracowane są przez prezydentów miast oraz zarządzających drogami mapy akustyczne. Miasto Włocławek jako aglomeracja powyżej 100 tys. mieszkańców, również została objęta obowiązkiem wykonania takiej mapy. Została ona sporządzona w roku 2012 r. i posłużyła do sporządzenia Programu ochrony środowiska przed hałasem dla miasta Włocławek. Mapę zaktualizowano w roku 2017 oraz 2023.

Jak wynika z mapy wrażliwości akustycznej, na obszarze projektu planu występują tereny podlegające ochronie akustycznej, dla których określono dopuszczalne poziomy hałasu – tereny strefy śródmiejskiej. Ponadto obszar otoczony jest terenami zabudowy jednorodzinnej oraz strefy śródmiejskiej. W opracowaniu z 2023 r. nie uwzględnia występowania w granicach obszaru objętego

projektem planu szkoły podstawowej (klasyfikowana co do zasady jako teren stałego lub czasowego pobytu dzieci i młodzieży).

Hałas ustawowo został określony jako zanieczyszczenie środowiska i dlatego przyjmuje się takie same ogólne zasady, obowiązki i formy postępowania związanych z hałasem, jak w pozostałych dziedzinach ochrony środowiska. Powszechnie uważa się, że niekorzystne oddziaływanie hałasu pojawia się przy emisji powyżej 65 dB. Dla terenów położonych w strefie śródmiejskiej, do których zalicza się analizowany obszar, dopuszczalny poziom hałasu w środowisku wynosi 70 dB.

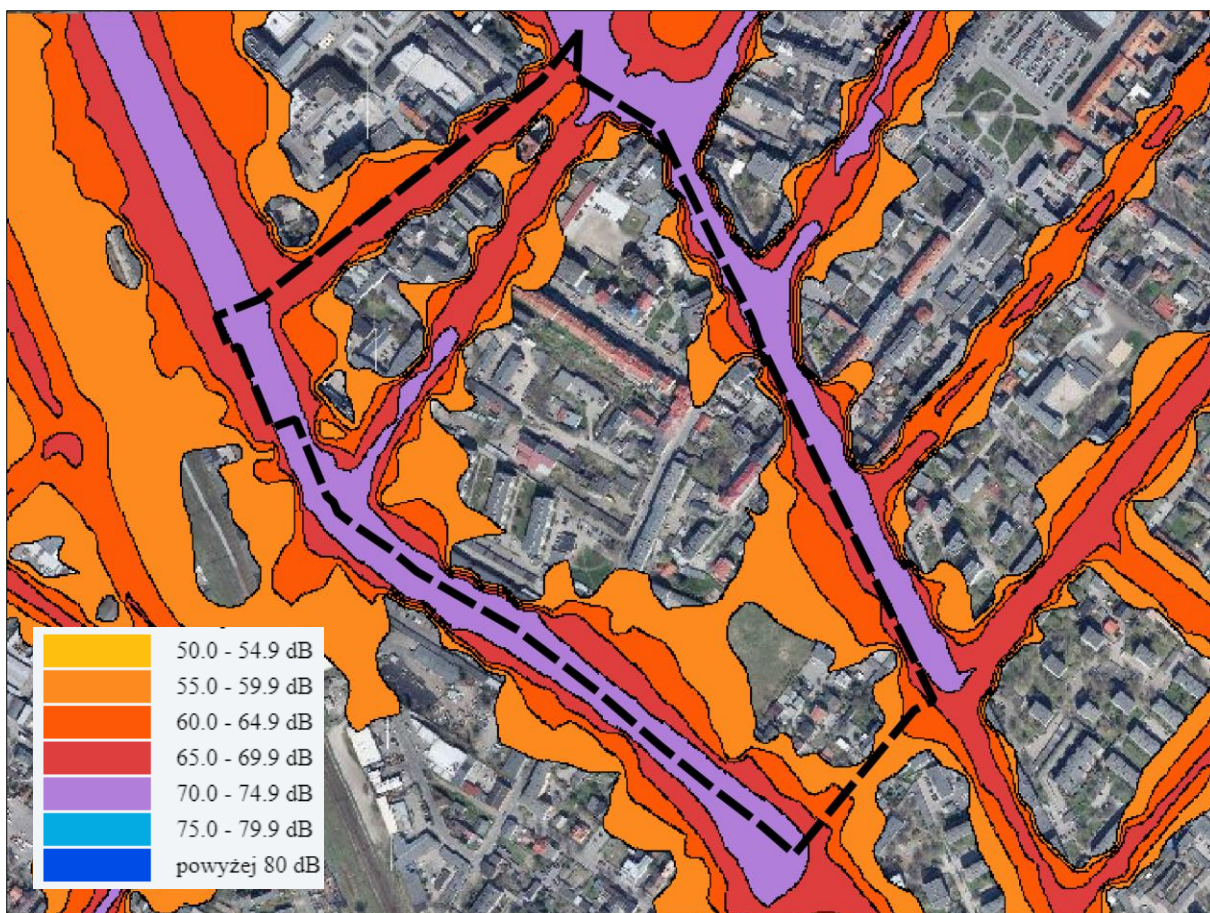
Podstawowym problemem w zakresie emisji hałasu dla przedmiotowego obszaru jest komunikacja, oraz działalność usługowa. Odczuwalne mogą być tam również uciążliwości związane z ruchem kolejowym, wynikające z sąsiedztwa linii kolejowej (za południową granicą obszaru), jednak hałas kolejowy rzędu 55 dB zazwyczaj nie dociera dalej niż do ulicy Okrzei. Nie notuje się hałasu ze źródeł produkcyjnych. Obecnie obserwuje się natomiast powstawanie nowych źródeł hałasu komunalnego, związanych z niewielkimi zakładami wytwórczymi i usługowymi. Na obszarze objętym planem drobne usługi towarzyszą obiektom mieszkaniowym, natomiast większe, oddzielne budynki o tej funkcji zlokalizowane są w centrum i na wschodzie. Negatywnie na klimat akustyczny obszaru wpływać mogą tereny usługowe, których istnienie wiąże się z przewożeniem towarów samochodami ciężarowymi, dostawczymi, które mają największy wpływ na zwiększenie poziomu hałasu, czyli np. markety czy usługi motoryzacyjne na południu.

Na obszarze objętym opracowaniem znajdują się tereny zabudowy mieszkaniowej, a w takim przypadku nawet stosunkowo niewielkie poziomy hałasu potrafią powodować wysoką niedogodność dla mieszkańców. Zwiększenie się uciążliwości akustycznych w pobliżu obiektów mieszkalnych wiąże się również z łatwiejszym dostępem do osiągnięć techniki, gdyż wiele biur oraz sklepów posiada np. urządzenia klimatyzacyjne, które pogarszają klimat akustyczny w ich otoczeniu.

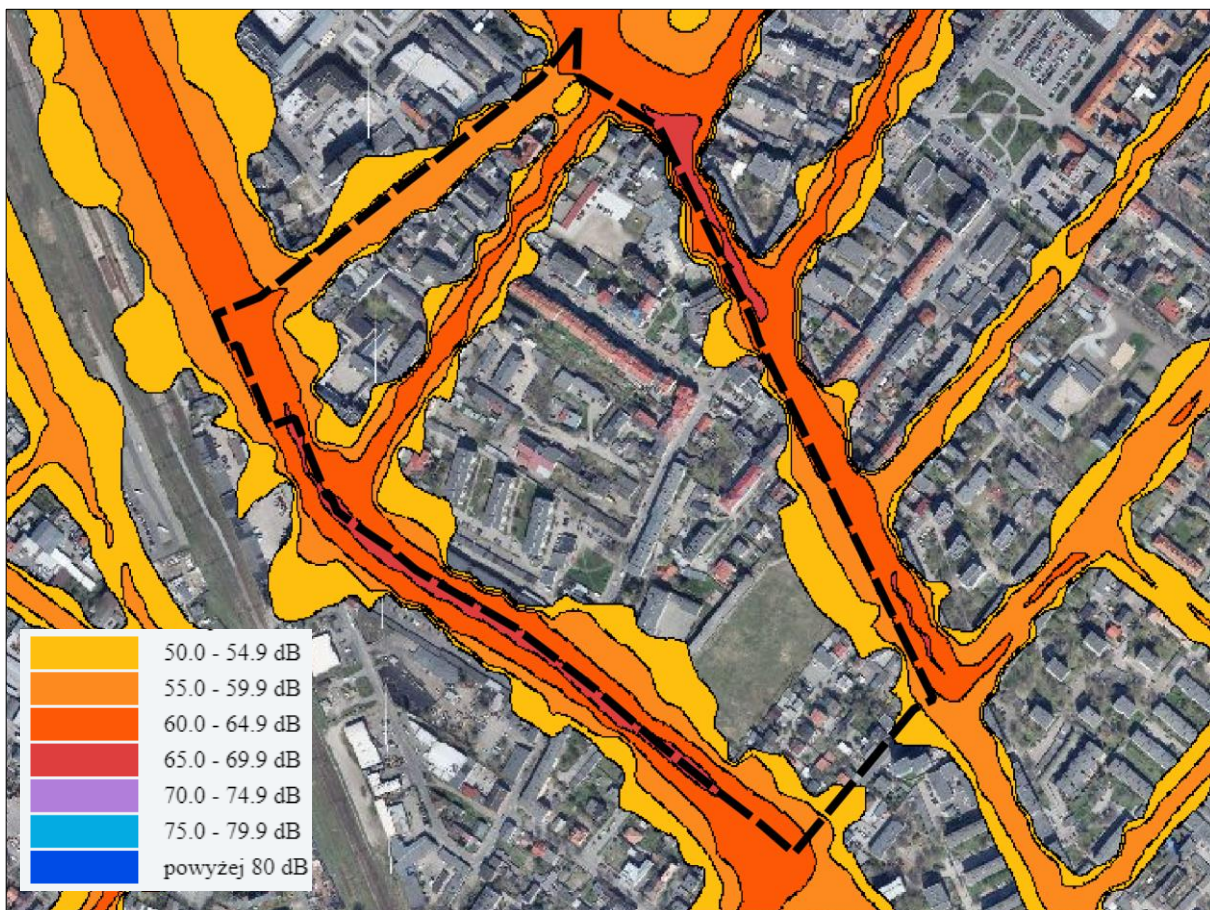
Hałas drogowy generowany jest w pasach drogowych głównych ulic i propaguje na tereny sąsiednie. Najwyższy poziom hałasu związany jest z ruchem komunikacyjnym w ciągu ulicy Okrzei (południowa granica obszaru opracowania), gdzie w pasie drogowym osiąga powyżej 70 dB. Jest to droga główna (odcinek drogi krajowej), na której dopuszczona jest większa prędkość pojazdów. Hałas powyżej 70 dB notowany jest ponadto w ciągu ulic Warszawskiej oraz Al. Chopina. W obrębie ulicy Kościuszki oraz Polskiej Organizacji Wojskowej wartości również są wysokie, jednak nie przekraczają 70 dB. Mniejszy ruch obserwowany jest na pozostałych ulicach. Generalnie jednak należy przyznać, iż układ drogowy przekłada się na znaczne uciążliwości akustyczne, nawet we wnętrzu obszaru.

W porze nocnej wartości emitowanego w pasie drogowym hałasu są niższe – do 65 dB. W ciągu głównych ulic przecinających obszar hałas osiąga wartości do 60-65 dB, na północy nie przekracza 60 dB.

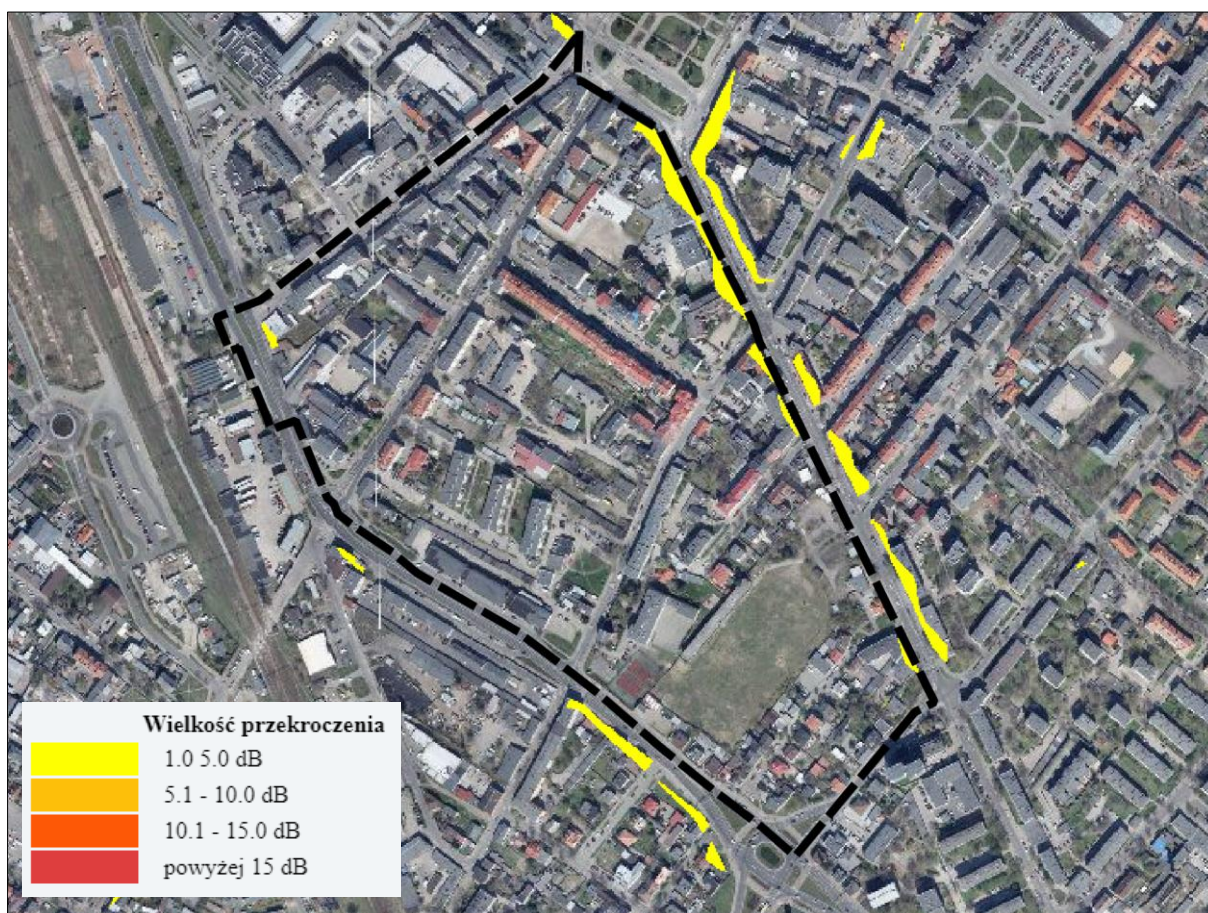
W stosunku do przekroczeń norm hałasu drogowego należy wskazać, iż w porze dziennej, wieczornej i nocnej występują one na terenach, gdzie zespół zabudowy śródmiejskiej (z zabudową mieszkaniową wielorodzinną) przylega do bardzo ruchliwych ulic. Są to ul. Warszawska oraz Al. Chopina, gdzie wartości przekroczeń dochodzą do maksymalnie 5 dB ponad normę. Przekroczenia rzędu 5 dB zanotowano również przy skrzyżowaniu ul. Okrzei z ul. Kościuszki. W porze nocnej nie stwierdzono przekroczeń.



Rysunek 9. Mapa akustyczna Miasta Włocławek - poziomy hałasu drogowego w porze dziennej, wieczornej i nocnej (obszar objęty opracowaniem zaznaczono czarną linią przerywaną; źródło: geoportal.wloclawek.eu)



Rysunek 10. Mapa akustyczna Miasta Włocławek - poziomy hałasu drogowego w porze nocnej (obszar objęty opracowaniem zaznaczono czarną linią przerywaną; źródło: geoportal.wloclawek.eu)



Rysunek 11. Mapa akustyczna Miasta Włocławek - wielkości przekroczeń hałasu drogowego w porze dziennej, wieczornej i nocnej (obszar objęty opracowaniem zaznaczono czarną linią przerywaną, źródło: [geoportal.wloclawek.eu](http://geoportal.wloclawek.eu))

Prezentowane fragmenty map akustycznych dla obszaru miasta Włocławek mają charakter poglądowy, wobec czego nie można jednoznacznie stwierdzić jaki klimat akustyczny panuje na obszarze objętym projektem planu oraz czy dochodzi tam do przekroczeń wartości progowych hałasu. W odniesieniu do załączonych fragmentów mapy akustycznej nasuwa się wniosek, iż podstawowym czynnikiem, mającym znaczenie dla klimatu akustycznego danego obszaru, jest ruch drogowy. Tereny zabudowy śródmiejskiej łączą funkcję usługową i mieszkaniową, rozmieszczone ciasno przy ulicach o często znacznym natężeniu ruchu kołowego. Dodatkowo ulicami tymi poruszają się pojazdy komunikacji miejskiej. Hałas kolejowy nie oddziałuje w znacznym stopniu na klimat akustyczny analizowanych terenów, ponieważ nie propaguje znacznie poza ulicę Okrzei. Działalność usługowa prowadzona na danym obszarze nie powoduje znacznych uciążliwości. Generalnie klimat akustyczny można uznać za średnio korzystny, ponieważ przy zabudowie wrażliwej zanotowano przekroczenia hałasu.

### 7.5. Oddziaływanie w zakresie pola elektromagnetycznego

Okresowe badania poziomów pól elektromagnetycznych w środowisku prowadzone są przez Wojewódzkiego Inspektora Ochrony Środowiska, podobnie jak aktualizowany corocznie, rejestr zawierający informacje o terenach, na których stwierdzono przekroczenie dopuszczalnych poziomów pól elektromagnetycznych. Zakres i sposób prowadzenia okresowych badań poziomów pól elektromagnetycznych w środowisku określa rozporządzenie Ministra Środowiska z dnia 12 listopada 2007 r. w sprawie zakresu i sposobu prowadzenia okresowych badań poziomów pól elektromagnetycznych w środowisku (Dz. U. z 2020 r. poz. 2311).

Dopuszczalne poziomy pól elektromagnetycznych w środowisku oraz metody sprawdzania i wyznaczania dotrzymania dopuszczalnych poziomów pól elektromagnetycznych są określone w rozporządzeniu Ministra Zdrowia z dnia 17 grudnia 2019 r. w sprawie dopuszczalnych poziomów pól elektromagnetycznych w środowisku (Dz. U. z 2019 r. poz. 2448).

Ostatnie pomiary wartości pola elektromagnetycznego na terenie Wrocławka wykonano w 2021 r. w punkcie przy ulicy Barskiej 97 – około 1,2 km na południowy wschód od analizowanego obszaru. Średnia arytmetyczna zmierzonych wartości skutecznych natężeń pól elektrycznych promieniowania elektromagnetycznego dla zakresu częstotliwości co najmniej od 3 MHz do 3000 MHz uzyskanych dla punktu pomiarowego wyniosła tam 0,59 V/m, przy dopuszczalnej wartości 7 V/m. Nie stwierdzono więc przekroczeń poziomów dopuszczalnych natężenia pola elektromagnetycznego.

Na analizowanym obszarze obiekty zasilane są z linii kablowych. W związku z przedstawionymi wynikami badań pomiarowych natężenia PEM nie zachodzi ryzyko, iż w obszarze objętym opracowaniem może dochodzić do przekroczeń wartości dopuszczalnych.

### **7.6. Zagrożenie ryzykiem poważnej awarii przemysłowej**

Zgodnie z rozporządzeniem Ministra Rozwoju z dnia 29 stycznia 2016 r. w sprawie rodzajów i ilości znajdujących się w zakładzie substancji niebezpiecznych, decydujących o zaliczeniu zakładu do zakładu o zwiększonym lub dużym ryzyku wystąpienia poważnej awarii przemysłowej (Dz. U. z 2016 r. poz. 138) na analizowanym obszarze nie zlokalizowano zakładów o zwiększonym ryzyku i dużym ryzyku wystąpienia poważnej awarii przemysłowej.

## **8. CHARAKTERYSTYKA POTENCJALNYCH ZMIAN ŚRODOWISKA W PRZYPADKU BRAKU REALIZACJI USTALEŃ OCENIANEGO DOKUMENTU**

W warunkach aktualnego zagospodarowania i użytkowania terenu opracowania projektu planu, w niedalekiej przyszłości należy spodziewać się:

**Tabela 1. Przewidywane zmiany stanu środowiska w przypadku braku uchwalenia planu**

Element środowiska	Prognozowany trend	Przewidywane zmiany w wyniku braku uchwalenia planu
powietrze	narastający problem emisji komunikacyjnej	kontynuacja trendu
wody powierzchniowe i podziemne	obniżenie zwierciadła wód podziemnych, w związku ze zmianami klimatycznymi	kontynuacja trendu
bioróżnorodność	powolna eutrofizacja siedlisk, zmniejszenie bioróżnorodności na rzecz gatunków o niskich wymaganiach	przyspieszenie procesów eutrofizacji i degradacji obszarów niezadbanych
hałas	wzrost natężenia hałasu	kontynuacja trendu

Brak realizacji projektu planu przyczyni się do utrzymania dotychczasowej struktury użytkowania gruntów i utrzymania jakości środowiska na dotychczasowym poziomie. Utrzymanie statusu dzisiejszego najprawdopodobniej zakonserwuje środowisko, a nowy plan jest okazją do stymulacji procesów rozwojowych i modernizacyjnych.

## **9. PRZEWIDYWANE ZNACZĄCE ODDZIAŁYWANIA BEZPOŚREDNIE, POŚREDNIE, WTÓRNE, SKUMULOWANE, KRÓTKOTERMINOWE, ŚREDNIOTERMINOWE I DŁUGOTERMINOWE, STAŁE I CHWILOWE ORAZ POZYTYWNE I NEGATYWNE, NA CELE I PRZEDMIOT OCHRONY OBSZARU NATURY2000 ORAZ INTEGRALNOŚĆ TEGO OBSZARU, A TAKŻE NA ŚRODOWISKO**

Jak już wspomniano wcześniej, celem sporządzenia przedmiotowego planu jest określenie warunków kształtowania zabudowy i infrastruktury technicznej z uwzględnieniem wniosków mieszkańców, inwestorów oraz zmian przepisów ustawy Prawo wodne. Zadaniem wprowadzanych zmian jest poprawa warunków funkcjonowania terenu, wyeliminowanie konfliktów przestrzennych i funkcjonalnych oraz stworzenie podstawy do poprawy ich funkcji. Zidentyfikowane źródła oddziaływań na środowisko w kontekście projektu planu dotyczą głównie możliwości zagospodarowania wolnych przestrzeni poprzez wprowadzenie nowej zabudowy i towarzyszącej infrastruktury.

### **Wprowadzanie gazów lub pyłów do atmosfery**

Projekt planu w zakresie zabudowy przewiduje możliwość powstania zabudowy mieszkaniowej, usługowej, co spowoduje wzrost emisji z systemów grzewczych. Przewidziany został jednak sposób ogrzewania z sieci ciepłowniczej lub urządzeń indywidualnych, w oparciu o źródła niskoemisyjne i bezemisyjne, w tym OZE. Plan gwarantuje tym samym utrzymanie normatywnych wartości emisji gazów i pyłów wprowadzanych do atmosfery.

Pewne jest, że na etapie realizacji nowej zabudowy oraz infrastruktury technicznej powstanie emisja zanieczyszczeń pochodząca od pracy maszyn i sprzętu budowlanego oraz od wzrostu ruchu pojazdów obsługujących te tereny. Będą to jednak oddziaływania krótkotrwałe, które wystąpią na etapie budowy ww. obiektów, zatem nie przewiduje się, aby miało to wpłynąć na znaczący, długotrwały wzrost emisji zanieczyszczeń w rejonie.

Udział w emisji zanieczyszczeń powietrza będą mieć również pojazdy poruszające się po ciągach komunikacyjnych obsługujących tereny zabudowy. Biorąc jednak pod uwagę, że obszar jest w większości zainwestowany, a powierzchni wolnych od zabudowy pozostało już niewiele nie przewiduje się, aby realizacja nowej zabudowy miała wpłynąć na znaczący wzrost emisji komunikacyjnej w tym rejonie. Najprawdopodobniej emisja pyłów i gazów wydechowych utrzyma się na dotychczasowym poziomie lub nieznacznie wzrośnie. Ponadto z uwagi na to, że w projekcie planu utrzymuje się istniejący układ komunikacyjny nie prognozuje się takiego oddziaływania, które mogłoby spowodować niedotrzymanie standardów środowiskowych w zakresie oddziaływań na powietrze atmosferyczne. Działalność usługowa nie powinna negatywnie rzutować na jakość powietrza, ponieważ w projekcie planu ustalono nakaz wyposażenia obiektów budowlanych usług w urządzenia niepowodujące pogorszenia standardów jakości środowiska, w tym w celu ochrony przed m.in. emisjami. Dodatkowo w planie wprowadzono zakaz lokalizacji przedsięwzięć mogących zawsze znacząco i potencjalnie oddziaływać na środowisko, w tym przedsięwzięć mogących niekorzystnie oddziaływać na zdrowie ludzi, co ogranicza możliwość lokalizacji na analizowanym obszarze obiektów stanowiących istotne źródło zanieczyszczeń powietrza. W związku z powyższym w wyniku realizacji ustaleń planu nieznacznie wzrośnie emisja zanieczyszczeń, jednak nie spowoduje to znaczących zagrożeń dla utrzymania obowiązujących standardów jakości powietrza.

### **Analiza zmian klimatycznych oraz negatywnych skutków z nich wynikających, dla terenu opracowania**

Zagospodarowanie terenu w obrębie obszaru objętego opracowaniem zasadniczo nie zalicza się do działalności, dla której znaczenie ma klimat. Warunki atmosferyczne i klimat mogą być rozpatrywane w tym wypadku w kontekście wpływu na jakość życia ludności przebywającej na analizowanym terenie oraz stan występującej tam roślinności. Na tereny zabudowy mieszkaniowej, usługowej bez znaczenia pozostają wahania klimatu, ponieważ prowadzona

tam działalność nie jest uzależniona od określonych warunków pogodowych i trendów klimatycznych. Pod względem jakości życia i zdrowia ludzi uwarunkowania takie również pozostają raczej poza sferą problemową, ponieważ ludność jest w stanie przystosować się do niewielkich wahań klimatu. Biorąc jednak pod uwagę postępujące zmiany w zakresie ocieplania i osuszania klimatu, mogą one mieć odbicie w stosunkach wodnych obszaru, a co za tym idzie w kondycji flory.

Emisja związana z powstaniem nowych obiektów nie spowoduje znacznego wzrostu pyłów i gazów cieplarnianych wprowadzanych do atmosfery, w związku z przyjętymi rozwiązaniami dotyczącymi infrastruktury ciepłowniczej. Łagodząco na potencjalne zmiany klimatu lokalnego wynikające ze zwiększenia powierzchni zabudowanych i utwardzonych wpłynę zieleń zlokalizowana na powierzchni o określonym procencie powierzchni biologicznie czynnej. Realizacja ustaleń projektu planu nie powinna przyczynić się do nasilenia zmian klimatycznych, w tym efektu cieplarnianego.

### **Wytwarzanie odpadów**

Odpady wytworzone na analizowanym obszarze będą miały głównie charakter odpadów komunalnych. W strumieniu takich odpadów będą mogły znajdować się także niewielkie ilości odpadów niebezpiecznych (np. zużyte baterie, lekarstwa, zużyty sprzęt elektryczny i elektroniczny). Oszacowanie ich rodzaju i ilości jest niemożliwe na etapie projektu planu, wiadomo jednak, że ilość odpadów może wzrosnąć, z uwagi na możliwy rozwój zabudowy. Gospodarowanie odpadami w granicach obszaru będzie odbywać się zgodnie z przepisami odrębnymi oraz prawem miejscowym.

Dla przedmiotowego obszaru wyłączono możliwość lokalizowania instalacji do odzysku lub unieszkodliwiania odpadów niebezpiecznych, instalacji do odzysku lub unieszkodliwiania odpadów innych niż niebezpieczne, składowisk odpadów niebezpiecznych oraz innych niż niebezpieczne, w tym określonych w przepisach odrębnych, za wyjątkiem niezbędnej infrastruktury technicznej. Dodatkowo w planie zakazano lokalizacji punktów do zbierania lub przetwarzania odpadów i surowców wtórnych, w tym złomu, z wyłączeniem takich punktów wynikających ze specyfiki usług, z tym zastrzeżeniem, że mogą być lokalizowane wyłącznie w budynkach na terenach działek budowlanych z tą zabudową oraz z wyłączeniem punktów selektywnego zbierania odpadów komunalnych (PSZOK).

W planie wprowadzono również m.in. zakaz lokalizacji nowych funkcji produkcyjnych, magazynowo – składowych, w tym hurtowni, a także innych przedsięwzięć mogących negatywnie oddziaływać na środowisko gruntowo-wodne takich jak: stacje paliw, stacje gazu płynnego, lakiernie, blacharnie oraz warsztaty naprawcze, a w przypadku istniejących obiektów tego typu dopuszczono wyłącznie adaptację zabudowy z wykluczeniem zwiększenia powierzchni zabudowy lub zwiększenia oddziaływania na środowisko. Realizacja ustaleń planu nie przyczyni się do zwiększenia odpadów powstałych w procesach produkcyjnych.

W planie wprowadzono rozwiązania zapewniające zrównoważone gospodarowanie odpadami. Nie prognozuje się negatywnego oddziaływania na środowisko i ludzi w tym zakresie.

### **Uwarunkowania związane z ochroną środowiska wynikające z realizacji infrastruktury ściekowej w kontekście wymogów określonych w art. 83 ust. 3 i 4 ustawy z dnia 20 lipca 2017 r. Prawo wodne (t.j. Dz. U. z 2023 r. poz. 1478 ze zm.)**

W kontekście wymagań art. 83 ust. 3 i 4 ustawy z dnia 20 lipca 2017 r. Prawo wodne (t.j. Dz. U. z 2023 r. poz. 1478 ze zm.) tereny miasta Włocławek zostały objęte działaniami w zakresie uporządkowania sposobu gospodarowania ściekami komunalnymi w ramach Krajowego Programu Oczyszczania Ścieków Komunalnych. W związku z tym podjęto uchwałę w sprawie wyznaczenia aglomeracji Włocławek, w ramach której tereny miasta podłączane są do systemu zbiorczego odprowadzania ścieków z oczyszczalnią ścieków zlokalizowaną we Włocławku (Uchwała nr XLIII/179/2021 Rady Miasta Włocławek z dnia 30 grudnia 2021 r. w sprawie wyznaczenia obszaru i granic aglomeracji Włocławek Dz. Urz. Woj. Kuj-Pom. z 2022 r. poz. 308).

W związku z funkcjonowaniem nowej zabudowy nastąpi zwiększenie ilości ścieków sanitarnych oraz przemysłowych, choć nie przewiduje się znacznego wzrostu. Przewiduje się ich odprowadzanie



do miejskiej sieci kanalizacji sanitarnej. Obszar objęty opracowaniem znajduje się w zasięgu wyznaczonej aglomeracji. Przy założeniu, że ścieki w całości będą odprowadzane kanalizacją nie będą stanowiły zagrożenia dla środowiska gruntowo-wodnego. Potencjalne zagrożenie może powstać w zasadzie głównie w sytuacji awarii sieci, jednak w planie w celu zapewnienia dobrego stanu technicznego i ciągłości instalacji wprowadzono zakaz dokonywania nasadzeń drzew i krzewów na trasie sieci kanalizacyjnej. W tym zakresie nie przewiduje się negatywnego oddziaływania.

### **Emisja hałasu**

Obszar objęty opracowaniem pozostaje głównie pod wpływem oddziaływań akustycznych ze źródeł komunikacyjnych – ruchu kołowego. Hałas drogowy generowany jest głównie przez pojazdy, w tym ciężarowe oraz komunikacji miejskiej, poruszające się ul. Okrzei, Warszawską i Al. Chopina. Zgodnie z Mapą akustyczną wzdłuż ww. ulic dochodzi do przekroczeń dopuszczalnego poziomu hałasu. Pozostałe drogi w granicach opracowania to przede wszystkim drogi lokalne oraz dojazdowe do zabudowań mieszkaniowych oraz usługowych, w związku z czym nie są trasami o znacznym natężeniu ruchu. Nie można jednak pomijać ich roli w kształtowaniu klimatu akustycznego. Obszar w nieznacznym stopniu (północno-zachodni fragment obszaru) narażony jest na hałas kolejowy.

Krótkotrwałe oddziaływanie w zakresie hałasu mogą powodować prace budowlane, związane z realizacją zapisów projektu planu np. w zakresie lokalizowania nowych urządzeń infrastruktury technicznej czy budynków. Presje akustyczne z tym związane będą okresowe i nie przyczynią się do długotrwałego zakłócenia klimatu akustycznego.

W projekcie planu nie przewiduje się powstania nowych dróg. Ewentualne powstanie nowej zabudowy nie powinno przyczynić się do znacznego wzrostu natężenia ruchu pojazdów w stosunku do obserwowanego obecnie. Dla poszczególnych terenów obowiązują dopuszczalne poziomy hałasu ustalone w przepisach odrębnych. Ze względu na występowanie terenów związanych ze stałym pobytem ludności projekt planu wprowadza nakaz wyposażania obiektów budowlanych usług w urządzenia nie powodujące pogorszenia standardów jakości środowiska, w tym w celu ochrony przed drganiami i emisjami oraz eliminacji zagrożeń dla higieny i zdrowia właścicieli i użytkowników nieruchomości położonych na terenach oraz działkach budowlanych z zabudową mieszkaniową oraz w bezpośrednim sąsiedztwie z terenami, na których zlokalizowana jest taka zabudowa. Wprowadzono też nakaz zastosowania zabezpieczeń akustycznych, doprowadzających poziom hałasu do wartości zgodnych z obowiązującymi normami.

W związku z powyższym, mimo możliwego wzrostu poziomu hałasu komunikacyjnego, przewidziane w projekcie planu rozwiązania, zapewniają stosowną ochronę akustyczną terenów wrażliwych. Nie przewiduje się znaczącego, negatywnego oddziaływania hałasu na zabudowę wrażliwą.

### **Emisja pól elektromagnetycznych**

Projekt planu dopuszcza lokalizację infrastruktury technicznej. W ramach takiego przeznaczenia mogą mieścić się obiekty i urządzenia emitujące promieniowanie elektromagnetyczne do środowiska. Obecnie obiekty w granicach obszaru zasilane są z linii kablowych i sposób taki najprawdopodobniej zostanie utrzymany w przyszłości.

W dokumencie ustalono zaopatrzenie w energię elektryczną ze stacji transformatorowych 15/0,4 kV oraz linii kablowych średniego napięcia 15 kV i niskiego napięcia 0,4 kV. Przewidziano też możliwość budowy lokalnych stacji transformatorowych kontenerowych wolnostojących lub wbudowanych w obiekty o innej funkcji, z zabezpieczeniem dojazdu dla służb eksploatacyjno-remontowych. Dopuszczono również pozyskanie energii ze źródeł odnawialnych, o mocy nie przekraczającej 500kW, z wyłączeniem lokalizacji elektrowni wiatrowych. Ponadto ustalono budowę sieci energetycznej kablowej o napięciu 15kV wraz z odpowiednią infrastrukturą techniczną, z zachowaniem stref technicznych oraz ograniczeń i zakazów wynikających z przepisów odrębnych, w tym dotyczących lokalizacji obiektów przeznaczonych na pobyt ludzi w zakresie ochrony przed promieniowaniem elektromagnetycznym i polami elektromagnetycznymi.

W kontekście przewidzianych rozwiązań w zakresie infrastruktury technicznej, a także obowiązujących przepisów prawa i wymogu separacji obszarów o ponadnormatywnym oddziaływaniu promieniowania elektromagnetycznego, nie przewiduje się negatywnego oddziaływania na środowisko i zdrowie ludzi w tym zakresie.

### **Ryzyko wystąpienia poważnych awarii**

W obecnym i projektowanym stanie zainwestowania obszaru nie ma ryzyka wystąpienia nadzwyczajnych awarii ani na obszarze projektu planu, ani w bezpośrednim jego sąsiedztwie. Bezpośrednio w terenie opracowania może dojść do awarii związanych z transportem materiałów niebezpiecznych (możliwość transportu materiałów niebezpiecznych i toksycznych środków przemysłowych przez całą dobę), najczęściej są to paliwa płynne oraz skroplone gazy i mieszaniny węglowodorów gazowych. Jest to zagrożenie powszechne i nie wymaga odrębnych zapisów w miejscowym planie.

W planie wprowadzono zakaz lokalizacji podmiotów o dużym ryzyku wystąpienia poważnej awarii przemysłowej i zakładów o zwiększonym ryzyku wystąpienia poważnej awarii przemysłowej, z wyłączeniem niezbędnej infrastruktury technicznej oraz sieci i urządzeń telekomunikacyjnych.

### **Niekorzystne przekształcenie naturalnego ukształtowania terenu**

W związku z realizacją planu, na przedmiotowym obszarze może powstać nowa zabudowa oraz związana z nią infrastruktura techniczna, choć należy wziąć pod uwagę, że rezerwy terenów pod nowe inwestycje są ograniczone. Na etapie realizacji nowej zabudowy mogą powstać chwilowe zmiany w przypowierzchniowej warstwie gruntu, jednak presje ustaną wraz z zakończeniem robót budowlanych. Opisujący teren nie posiada walorów w postaci ukształtowania terenu wymagającego zabiegów ochronnych, jednak część obszaru objętego planem stanowią tereny o specyficznych warunkach gruntowych, dla których ustalono w projekcie planu odpowiednie warunki zagospodarowania. Wyznaczono granice występowania gruntów ilastych, w obrębie których posadowienie obiektów odbywać się ma na warunkach wynikających z przepisów odrębnych. Na obszarze objętym projektem planu nie przewiduje się więc powstania takich zmian, które wpłyną niekorzystnie na rzeźbę terenu, poza niewielkimi zmianami przypowierzchniowymi, sięgającymi na ogół standardowej głębokości fundamentowania.

### **Wykorzystywanie zasobów środowiska**

Na istniejące zasoby środowiska składa się roślinność typowo miejska, antropogeniczna – w pobliżu zabudowy oraz rozwijająca się samoistnie, w ramach sukcesji wtórnej – na terenach otwartych, niezainwestowanych. Urozmaicenie stanowią drzewa i krzewy. Nie występują tu jednak drzewa, które spełniałyby wymagania, jakie spełniać muszą drzewa uznawane za pomniki przyrody. Obszar znajduje się poza prawnymi formami ochrony przyrody. Generalnie tereny planu ze względu na antropopresję charakteryzuje się niską bioróżnorodnością, a przez faunę są wykorzystywane raczej jako trasa przelotu czy korytarz migracyjny niż miejsce stałego bytowania.

Realizacja zapisów planu przyczyni się do zmniejszenia powierzchni otwartych, ponieważ przewiduje się posadowienie zabudowy. Ingerencja w środowisko będzie wiązała się z utwardzeniem powierzchni, które obecnie funkcjonują jako tereny otwarte, niezainwestowane oraz zajęte głównie przez roślinność ruderalną oraz trawy. Zespoły roślinności nieurządzonej, które wpływają na degradację krajobrazu, zostaną zastąpione zespołami roślinności urządzonej towarzyszącej zabudowie i nowym obiektom i będą występować na powierzchni o określonym procencie powierzchni biologicznie czynnej. W związku z powyższym może zostać urozmaicony skład gatunkowy flory, a przez to wzrośnie różnorodność biologiczna przedmiotowego obszaru. W granicach obszaru nie stwierdzono miejsc stałego bytowania fauny czy też cennych gatunków flory. Nie dojdzie w związku z tym do zmiany warunków siedliskowych, ograniczenia zasięgu naturalnie rozwiniętej roślinności czy oddziaływania na populację fauny. Nie prognozuje się zatem takiej presji wynikającej z lokalizacji nowej zabudowy, która miałaby znacząco negatywny wpływ na środowisko obszaru i jego okolic, co jest szczególnie istotne w kontekście położenia w sąsiedztwie korytarza ekologicznego doliny Wisły.

## **Wody powierzchniowe i podziemne**

Na przedmiotowym obszarze nie występują ani ciekі, ani zbiorniki wodne, zatem realizacja ustaleń planu nie będzie wpływać w bezpośredni sposób na wody powierzchniowe. Nie prognozuje się również znaczącego negatywnego oddziaływania realizacji ustaleń planu na zasoby wód podziemnych.

W przypadku wód opadowych i roztopowych ustalono ich odprowadzenie zgodnie z przepisami odrębnymi na warunkach uzgodnionych z gestorem sieci. Przy odpowiednim podoczyszczeniu, rozprowadzone w ten sposób wody deszczowe nie będą stanowić źródła zanieczyszczenia dla środowiska wodno-gruntowego. Projekt planu wprowadza szereg zakazów dotyczących przedsięwzięć mogących oddziaływać negatywnie na środowisko wodno-gruntowe. Tym samym można uznać, że przyjęte w projekcie planu rozwiązania dotyczące planowanego przeznaczenia terenów oraz realizacji infrastruktury technicznej nie wpłyną negatywnie na stan i jakość wód podziemnych w rejonie obszaru objętego opracowaniem.

Prowadzenie gospodarki wodno-ściekowej w oparciu o sieci wodociągowe i kanalizacyjne powinno wyeliminować ryzyko powstawania zanieczyszczeń zasobów wodnych, zarówno na etapie budowy nowych obiektów jak ich funkcjonowania. W tym kontekście nie przewiduje się negatywnego wpływu na wody powierzchniowe lub podziemne, w tym na realizację celów środowiskowych dla JCWP z obszaru planu wyznaczonych w Ramowej Dyrektywie Wodnej.

## **Krajobraz**

Obszar projektu planu stanowią obecnie tereny miejskie, głównie z zabudową mieszkaniową wielorodzinną i usługową. W projektowanym dokumencie planuje się zagęścić zabudowę i uzupełnić strukturę przestrzenną obszaru. Zważywszy na stopień zagospodarowania obszaru (większość stanowią tereny zainwestowane) nowe obiekty, o ile powstaną, nie będą zajmować znacznych powierzchni, a ich oddziaływanie na krajobraz będzie niewielkie, lokalne. W planie wyznaczono nieprzekraczalne linie zabudowy oraz wprowadzono szereg ustaleń odnośnie kształtowania zabudowy i wskazania dotyczące parametrów zabudowy, dzięki czemu nowe budynki nie będą odbiegały od fizjonomii sąsiadujących obiektów, co w efekcie wpłynie na spójny rozwój całego obszaru. W planie zadbano również o krajobraz kulturowy i jego elementy, dzięki ustaleniom dla stref ochrony konserwatorskiej i obiektów ujętych w ewidencjach zabytków, w tym odwołaniem do przepisów odrębnych. Niewątpliwie takie ustalenia wpłyną pozytywnie na walory krajobrazowe. Realizacja ustaleń planu spowoduje harmonijny rozwój całego analizowanego terenu dzięki ustaleniom dążącym do przywrócenia ładu przestrzennego, co przyczyni się do podwyższenia walorów estetycznych obszaru i okolicy. Tym samym wprowadzone zmiany nie powinny wpływać negatywnie na krajobraz.

## **Ochrona zdrowia i życia ludzi w kontekście istniejących oraz planowanych do realizacji przedsięwzięć mogących znacząco oddziaływać na środowisko, w tym analiza możliwych konfliktów społecznych**

W odniesieniu do zdrowia i życia ludzi należy podkreślić, że:

- w granicach obszaru znajdują się odcinki dróg o znacznym natężeniu ruchu, które przyczyniają się do obniżenia komfortu akustycznego mieszkańców terenów przydrożnych;
- dopuszczalną wartość progową poziomu hałasu regulują przepisy odrębne, w związku z czym nie powinno dojść do przekroczenia wyznaczonych standardów, a w razie ich wystąpienia należy stosować odpowiednie regulacje prawne;
- realizacja ustaleń planu nie spowoduje znaczącego zanieczyszczenia środowiska wodno-gruntowego oraz powietrza atmosferycznego, dzięki zastosowaniu odpowiednich rozwiązań z zakresu infrastruktury technicznej, co jest ważne ze względu na zachowanie powierzchni biologicznie czynnych i ochronę wód podziemnych (GZWP nr 215);
- ustalone przeznaczenie terenów nie powinno skutkować zagrożeniem konfliktami społecznymi (które często wybuchają w obawie o zdrowie ludności) biorąc pod uwagę dążenie

planu do wprowadzenia jednolitych zasad zagospodarowania terenu zgodnie z wymogami ładu przestrzennego i zarazem zrównoważonego rozwoju, poprzez stosowanie odpowiednich rozwiązań w zakresie infrastruktury technicznej, minimalizujących negatywny wpływ na środowisko. Przeznaczenie terenu ustalone w projektowanym dokumencie nie odbiega znacząco od ustaleń obowiązujących planów. Projekt miejscowego planu ma za zadanie uporządkować przestrzeń i dostosować istniejące dokumenty do obecnych wymagań prawnych, ryzyko konfliktu społecznego wokół planowanych funkcji jest niskie.

## **10. OPIS STANU ŚRODOWISKA NA OBSZARACH OBJĘTYCH PRZEWIDYWANYMI ZNACZĄCYMI SKUTKAMI DLA ŚRODOWISKA I OBSZARÓW NATURA 2000**

Przewidywane znaczące oddziaływanie na środowisko wiąże się bezpośrednio z ustaleniem lub dopuszczeniem w planie przedsięwzięć mogących zawsze znacząco oddziaływać na środowisko oraz przedsięwzięć mogących potencjalnie znacząco oddziaływać na środowisko. Na obszarze projektu planu obowiązuje zakaz lokalizacji przedsięwzięć mogących zawsze znacząco i potencjalnie oddziaływać na środowisko, z wyłączeniem niezbędnej infrastruktury technicznej oraz sieci i urządzeń telekomunikacyjnych. W omawianym projekcie planu większość terenów przeznaczonych pod zabudowę dotyczy funkcji mieszkaniowej oraz usługowej. Na terenach tych ryzyko zaistnienia znaczących oddziaływań wiązać może się jedynie z realizacją infrastruktury technicznej, co do której nie przewiduje się, aby mogła być inwestycją wpływającą znacząco negatywnie na środowisko analizowanego obszaru, jak i całego miasta. W planie dołożono wszelkich starań, aby ograniczyć do minimum negatywne oddziaływanie planowanych inwestycji na środowisko analizowanego obszaru. Wprowadzono szereg zakazów co do lokalizacji inwestycji, które mogą wpłynąć w negatywny sposób na środowisko analizowanego obszaru np. zakaz lokalizacji punktów do zbierania lub przeładunku odpadów i surowców wtórnych, w tym złomu czy też zakaz nowych funkcji usługowych z zakresu obsługi motoryzacji lub remontu środków transportu: stacje paliw, stacje gazu płynnego, lakiernie, blacharnie oraz warsztaty naprawcze. Nie przewiduje się zatem, aby w realizacji projektu planu mogły powstać inwestycje wpływające negatywnie na zdrowie i życie ludzi, środowisko obszaru jak i całego miasta oraz terenów sąsiednich, w tym znajdujących się w pobliżu obszarów Natura 2000.

## **11. PROPOZYCJE ROZWIĄZAŃ MAJĄCYCH NA CELU ZAPOBIEGANIE, OGRANICZANIE LUB KOMPENSACJĘ PRZYRODNICZĄ NEGATYWNYCH ODDZIAŁYWAŃ NA ŚRODOWISKO, A SZCZEGÓLNIENIE NA CELE I PRZEDMIOT OCHRONY ORAZ INTEGRALNOŚĆ I SPÓJNOŚĆ OBSZARÓW NATURA 2000**

Ustalenia planu obejmują szeroki wachlarz narzędzi, mających na celu zapobieganie, ograniczenie lub kompensację przyrodniczą negatywnych oddziaływań w wyniku realizacji ustaleń opisywanego dokumentu, mając na celu ochronę wartości ekologicznych. Większość obiektów negatywnie oddziałujących na środowisko istnieje (i są zachowywane lub rozbudowywane) i można jedynie wprowadzić ustalenia mające na celu ograniczenie dalszego negatywnego oddziaływania.

Skuteczność zapisów w ograniczaniu presji na środowisko będzie można określić dopiero po analizie przyszłych danych monitoringowych, które określą przemiany jakie zajądą w środowisku miasta po realizacji planu. Niestety proces ten może być długotrwały, a ocena skutków realizacji projektowanego dokumentu obarczona niedoskonałościami, wynikającymi np.: z niepełnego zakresu realizacji lub zmian, jakie zostaną wprowadzone przez dokumenty wyższej rangi.

Biorąc pod uwagę rodzaj funkcji wprowadzonej przez plan, jak również skalę jej oddziaływania oraz charakter otoczenia planu nie zachodzi potrzeba wprowadzania, innych niż zastosowane w planie, rozwiązań mających na celu zapobieganie, ograniczanie lub kompensację przyrodniczą

negatywnych oddziaływań na środowisko, a szczególnie na cele i przedmiot ochrony oraz integralność i spójność obszarów Natura 2000.

## 12. INFORMACJE O STOSOWANYCH METODACH SPORZĄDZANIA PROGNOZY

Określanie przyszłych oddziaływań na środowisko na poziomie miejscowych planów zagospodarowania przestrzennego posiada liczne metodyki, które dobierane są indywidualnie do prognozy w zależności od charakteru funkcji i wielkości obszaru objętego planem. Prognozowanie powinno uwzględniać heterogeniczność i nieliniowość zjawisk i uwarunkowań środowiskowych obszaru opracowania, zarówno w sferze biotycznej, jak i abiotycznej oraz możliwości legislacyjno-prawne ustanawiania przyszłego przeznaczenia i warunków zainwestowania terenów.

Biorąc pod uwagę powyższe uwarunkowania wytypowano następujące metody ocen oddziaływania na środowisko, które zostały wykorzystywane w Prognozie i pomogły w określeniu przyszłych oddziaływań na środowisko:

1. Prognozowanie przez analogię: polega na bazowaniu na wynikach obserwacji i pomiarów dotychczas wykonanych podobnych inwestycji i porównaniu ich z planowanymi, o podobnych parametrach.
2. Prognozowanie eksperckie: oparte na bazie wiedzy, doświadczenia i intuicji eksperta, metoda ta z uwagi na wysoką skuteczność jest najczęściej stosowaną metodą w o.o.s. Bardzo często jest ona łączona z metodą prognozowania przez analogię. W prognozowaniu eksperckim wykorzystuje się informacje ze źródeł istniejących oraz dane zebrane poprzez monitoring lub pomiary i wizje terenowe.

W opracowaniu Prognozy zastosowano podejście metodyczne polegające na ilościowym i jakościowym scharakteryzowaniu zagrożeń i presji, jakie przyszłe inwestycje, które zostaną zrealizowane na podstawie zapisów planu, będą wywierać na środowisko. Dzięki takiemu podejściu każdą z przyszłych inwestycji można potraktować jako potencjalne źródło presji – stresora, które w zależności od charakteru oddziaływać będzie w rozmaity sposób na poszczególne komponenty środowiska. Najpierw przeanalizowano sieć powiązań pomiędzy komponentami środowiska a źródłami presji. Dzięki temu, w drugim etapie, stało się możliwe określenie oddziaływań bezpośrednich, pośrednich, wtórnych i skumulowanych na poszczególne komponenty środowiska. Takie postępowanie zapobiega pominięciu któregośkolwiek komponentu w ocenie oddziaływania na środowisko obszaru opracowania.

## 13. PROPOZYCJE METOD ANALIZY SKUTKÓW REALIZACJI USTALEŃ OCENIANEGO DOKUMENTU

Miejscowy plan jest dokumentem wskazującym kierunki gospodarowania przestrzenią oraz zasady rozwoju i ochrony w oparciu o zaistniałe potrzeby i w korelacji z istniejącymi uwarunkowaniami. W wielu przypadkach rzeczywista ocena oddziaływania na środowisko będzie możliwa dopiero na etapie decyzji administracyjnych zezwalających na budowę inwestycji dopuszczalnych w planie i późniejszym planem inwestycji.

Jeśli chodzi o postanowienia planu schemat badań może przyjąć formę od ogółu do szczegółu. Nie mniej wszelkie badania i analizy należałoby rozpocząć od przeanalizowania rozstrzygnięć przestrzennych, co w dużej mierze wykonano w opracowaniu ekofizjograficznym:

1. które tereny przeznaczyć pod zabudowę, a które tereny pozostawić jako otwarte,
2. sprawdzić strukturę przyrodniczą terenów przeznaczonych pod zabudowę,
3. określić dopuszczalne formy zabudowy i zagospodarowania terenu.

Powyższe analizy już na etapie sporządzania planu pozwoliły na symulację skutków realizacji ustaleń na środowisko pod kątem dynamiki zmian powierzchni otwartych, integralności terenów otwartych, a także w relacjach z otoczeniem zewnętrznym.

## **14. OCENA PRZEWIDYWANYCH ZNACZĄCYCH ODDZIAŁYWAŃ NA CELE I PRZEDMIOT OCHRONY ORAZ INTEGRALNOŚĆ I SPÓJNOŚĆ OBSZARÓW NATURA 2000**

Na opisywanym obszarze nie występują tereny chronione na podstawie dyrektyw unijnych. Projekt planu nie wprowadza takiego przeznaczenia, które wpłynęłoby negatywnie na funkcjonowanie i integralność obszarów Natura 2000.

## **15. ANALIZA WARIANTOWA**

Analizę wariantową przeprowadza się w oparciu o zasadę prewencji i przezorności, która zawiera racjonalne rozwiązania alternatywne do rozwiązań zawartych w projektowanym dokumencie lub wyjaśnienie braku rozwiązań.

W przypadku omawianego planu można wskazać dwa warianty działania:

1. zachowanie obszaru w obecnym stanie, dalsze funkcjonowanie terenów z zachowaniem aktualnych trendów środowiskowych i możliwość gospodarowania terenami w oparciu o obecnie obowiązujące miejscowe plany;
2. realizacja projektu miejscowego planu poprzez częściową korektę w przeznaczeniu terenów, wprowadzenie nowych rozwiązań w zakresie zaktualizowanych wymogów prawnych oraz adekwatnie do wniosków właścicieli nieruchomości.

W projektowanym dokumencie przeznaczono obszar pod tereny o charakterze mieszkaniowo-usługowym, adekwatnie do obecnego użytkowania gruntów. W wyniku realizacji ustaleń planu dojdzie do zagospodarowania terenów otwartych, do tej pory niezainwestowanych, a tym samym dogęszczenia istniejącej zabudowy. W projekcie przewidziano rozwiązania ograniczające negatywny wpływ na środowisko. Środowisko przedmiotowego obszaru częściowo uległo już przekształceniom, a nowe inwestycje przyczynią się do pozytywnych zmian w krajobrazie miasta zgodnie z zasadami zrównoważonego rozwoju i ładu przestrzennego.

W przypadku odrzucenia projektowanego dokumentu przedmiotowe tereny pozostałyby nienaruszone i funkcjonowałyby dalej w całości w obecnym stanie. Nie przyczyniłoby się to do powstania nowych zagrożeń czy przekształceń środowiska, jednak pod względem prawnym utrudniłoby dalszy rozwój obszaru. Przedmiotowy obszar położony jest w obrębie zabytkowej dzielnicy miasta zatem jego zagospodarowanie powinno odbyć się w sposób racjonalny, ze zwróceniem szczególnej uwagi na walory estetyczne. Miejscowy plan wychodzi naprzeciw takim oczekiwaniom i stwarza możliwość zaprowadzenia ładu przestrzennego na analizowanym obszarze poprzez uzupełnienie luk w zabudowie, które wpływają na przerwanie ciągłości funkcjonalno-przestrzennej. Realizacja planowanego zagospodarowania zgodnie z wytycznymi projektu nie będzie stwarzać zagrożenia dla warunków środowiskowych obszaru, a co ważne dla ekosystemu i jego powiązań z układem korytarzy ekologicznych. Inaczej mogłoby być, gdyby na danym terenie dopuszczono możliwość wprowadzenia uciążliwych usług czy też działalności przemysłowej, produkcyjnej.

Zaproponowane w projekcie miejscowego planu rozwiązania w zakresie przeznaczenia terenu, sposobu jego zagospodarowania oraz zasad obsługi technicznej i komunikacyjnej, gwarantują prawidłowe funkcjonowanie omawianego obszaru. Projektowane przeznaczenie i wprowadzone zmiany można, więc uznać za zasadne.

Planowane przeznaczenie nie odbiega też od wskazań dla jednostki strukturalnej Śródmieście, wyznaczonych w Studium uwarunkowań i kierunków zagospodarowania przestrzennego miasta Włocławek. W związku z tym ustalenia planu są zgodne z polityką przestrzenną gminy.

## 16. WNIOSKI

Opisywany projekt miejscowego planu zagospodarowania przestrzennego miasta Włocławek dla obszaru położonego w rejonie ulic: Kościuszki, Okrzei, Wroniej, Al. Chopina, Warszawskiej, zawiera szereg działań:

1) łagodzących, m.in.:

- zakaz lokalizacji przedsięwzięć mogących zawsze znacząco i potencjalnie oddziaływać na środowisko, z wyłączeniem niezbędnej infrastruktury technicznej oraz sieci i urządzeń telekomunikacyjnych;
- szereg innych zakazów, które odwołują się do lokalizowania działalności uciążliwej, w tym związanej z przetwarzaniem odpadów czy zakładami o dużym ryzyku wystąpienia poważnej awarii przemysłowej i zwiększonym ryzykiem wystąpienia awarii przemysłowej;
- dopuszczono realizację wyłącznie usług nieuciążliwych, z wyłączeniem terenu 3 U/P;

2) kompensujących:

- odprowadzanie ścieków bytowych i przemysłowych do sieci kanalizacyjnej;
- zaopatrzenie w ciepło z sieci ciepłowniczej lub indywidualnie, w oparciu o źródła niski- i bezemisyjne, w tym OZE;
- nakaz stosowania zabezpieczeń akustycznych doprowadzających poziom hałasu do wartości zgodnych z obowiązującymi normami;
- nakaz wyposażenia obiektów budowlanych usług w urządzenia niepowodujące pogorszenia standardów jakości środowiska, w tym w celu ochrony przed drganiami i emisjami oraz eliminacji zagrożeń dla higieny i zdrowia właścicieli i użytkowników nieruchomości położonych na terenach oraz działkach budowlanych z zabudową mieszkaniową oraz w bezpośrednim sąsiedztwie z terenami, na których zlokalizowana jest zabudowa mieszkaniowa.

W odniesieniu do problemów środowiskowych nakreślonych na początku opracowania należy wskazać, iż projekt planu uwzględnia te zagadnienia i przedstawia w stosunku do nich rozwiązania. Zadbano o środowisko wodno-gruntowe, a tym samym odpowiedni stan wód powierzchniowych i podziemnych, poprzez ustalenia w zakresie gospodarki ściekowej oraz zrównoważone gospodarowanie wodami opadowymi i roztopowymi. Przewidziano również odpowiednie rozwiązania w zakresie ochrony akustycznej terenów wrażliwych, a także ograniczenia zjawiska emisji niskiej. Nowe zainwestowanie wpłynie pozytywnie na walory widokowe tej części miasta poprzez uzupełnienie luk w zabudowie, które obecnie stanowią elementy dysharmonizujące przestrzeń.

Warto zaznaczyć, że prognoza oddziaływania na środowisko nie jest dokumentem rozstrzygającym o słuszności realizacji zamierzeń inwestycyjnych, a jedynie przedstawia prawdopodobne skutki, jakie realizacja ustaleń planu może mieć na poszczególne elementy środowiska. Po przeanalizowaniu uwarunkowań środowiska obszaru planu, w nawiązaniu do jego otoczenia, można stwierdzić, że projektowany dokument wprowadza właściwe funkcje, zgodne z uwarunkowaniami, które nie będą skutkowały ponadnormatywnymi presjami na środowisko, i które mają odpowiednie tryby postępowania w przypadku naruszeń prawa.

## 17. STRESZCZENIE SPORZĄDZONE W JĘZYKU NIESPECJALISTYCZNYM

Prognoza oddziaływania na środowisko do projektu miejscowego planu jest dokumentem sporządzanym na podstawie ustawy o udostępnianiu informacji o środowisku i jego ochronie, udziale społeczeństwa w ochronie środowiska oraz o ocenach oddziaływania na środowisko (t.j. Dz. U. z 2023 r. poz. 1094 ze zm.). Prognoza ocenia rozwiązania zawarte w projekcie planu pod kątem potrzeby ochrony środowiska i zrównoważonego rozwoju miasta. Do oceny rozwiązań zastosowano metodę analogii - stosowaną w ocenach oddziaływania na środowisko przy braku

parametrów do obliczeń.

W przypadku większości terenów przeznaczenie zasadniczo nie uległo zmianie, z wyjątkiem korekt w zakresie przestrzennym wydzielonych terenów. W dużej mierze przewidziano utrzymanie istniejących funkcji oraz ich dalszy rozwój. Największą zmianą będzie wprowadzenie nowej zabudowy mieszkaniowej, usługowej wraz z towarzyszącą infrastrukturą na tereny do tej pory niezabudowanych. Ustalono zasady obsługi komunikacyjnej oraz rozwiązania w zakresie infrastruktury technicznej.

Prognozuje się wzrost natężenia hałasu komunikacyjnego, jednak nie tak znaczny, aby mogło dochodzić do przekroczenia dopuszczalnych norm hałasu. Przewidziano rozwiązania w dostateczny sposób ograniczające oddziaływanie hałasu na zabudowę wrażliwą. Nie przewiduje się również pogorszenia warunków aerosanitarnych obszaru. Kwestię odprowadzania wód opadowych i roztopowych rozwiązano w sposób nieobciążający środowiska wodno-gruntowego. Pozytywnym rozwiązaniem jest również wykorzystywanie bez- lub niskoemisyjnych źródeł ciepła.

Realizacja ustaleń planu spowoduje zmiany w krajobrazie. Plan ustala jednak zasady mające na celu harmonijny rozwój terenu. W dokumencie ustalono nieprzekraczalne linie zabudowy, a także minimalną powierzchnię terenów biologicznie czynnych oraz inne parametry mające na celu spójny rozwój terenu. Zawarto również odpowiednie ustalenia w zakresie obiektów zabytkowych. Wprowadzenie nowej zabudowy na terenach do tej pory niezabudowanych przyczyni się do lepszego wykorzystania analizowanego terenu i zahamuje procesy sukcesji wtórnej. Wobec tego, wygląd obszaru ulegnie zmianie, ale nie będą to przekształcenia obniżające jego wartość estetyczną.

Projekt miejscowego planu obejmuje tereny w większości zagospodarowane, a jego zapisy mają prowadzić do uporządkowania zagospodarowania przestrzeni i jej dalszego funkcjonowania w ramach jednolitych zasad, zgodnych z wymogami ładu przestrzennego i przepisów dotyczących prawa wodnego. Dzięki przyjętym rozwiązaniom infrastrukturalnym nowe inwestycje nie powinny znacząco wpłynąć na warunki środowiskowe obszaru jak i okolicy, które zostały tu zmienione już dawno temu.

Na obszarze opracowania nie występują obszary Natura 2000 i inne obiekty podlegające ochronie przyrody. Nie prognozuje się transgranicznego oddziaływania na środowisko. Rozwiązania zawarte w przedmiotowym projekcie miejscowego planu zagospodarowania przestrzennego pozwalają na bardziej efektywne wykorzystanie przestrzeni, są zgodne z przyrodniczymi predyspozycjami terenu oraz są prawidłowe z punktu widzenia potrzeb środowiska i zasad zrównoważonego rozwoju.

Reasumując, nie prognozuje się znaczącego, negatywnego oddziaływania na środowisko w wyniku wykonania zapisów projektu uchwały. W wielu aspektach projekt planu korzystnie wpłynie na poprawę jakości środowiska oraz krajobrazu, dzięki zaplanowanemu rozwojowi terenu.

## 18. OŚWIADCZENIE

Oświadczam, że spełniam wymagania art. 74a ustawy z dnia 3 października 2008 r. o udostępnianiu informacji o środowisku i jego ochronie, udziale społeczeństwa w ochronie środowiska oraz o ocenach oddziaływania na środowisko (t.j. Dz. U. z 2023 r. poz. 1094 ze zm.). Jestem świadomy odpowiedzialności karnej za złożenie fałszywego oświadczenia.

Paulina Matecka  
uprawniona do wykonywania ocen  
oddziaływania na środowisko  
na podstawie art. 74a ustawy  
z dnia 3 października 2008 r.  
o ocenach oddziaływania na środowisko



## 19. LITERATURA I WYKORZYSTANE MATERIAŁY

- Dokumentacja ekofizjograficzna dla terenu objętego sporządzeniem miejscowego planu zagospodarowania przestrzennego miasta Włocławka: pomiędzy brzegiem rzeki Wisły na odcinku od ujścia rzeki Zgłowiączki do zachodniej granicy nieruchomości nr 1/26 KM 48, wzdłuż tej granicy i w kierunku zachodnim wzdłuż granicy działki nr 3/6 i 3/1 KM 48, ulicą Ogniową, Chmielną, Wronią, Okrzei do wysokości ulicy Kościuszki, granicą obszarów kolejowych, ulicą Szpitalną, Okrzei i zachodnią granicą Parku im. H. Sienkiewicza, ulicą Wyszyńskiego oraz zachodnim brzegiem rzeki Zgłowiączki, Przedsiębiorstwo Usług Geotechnicznych Geowiert Sp. z o.o., Włocławek 2004 r.;
- Dokumentacja geologiczna dla terenu objętego sporządzeniem miejscowego planu zagospodarowania przestrzennego miasta Włocławka: pomiędzy brzegiem rzeki Wisły na odcinku od ujścia rzeki Zgłowiączki do zachodniej granicy nieruchomości nr 1/26 KM 48, wzdłuż tej granicy i w kierunku zachodnim wzdłuż granicy działki nr 3/6 i 3/1 KM 48, ulicą Ogniową, Chmielną, Wronią, Okrzei do wysokości ulicy Kościuszki, granicą obszarów kolejowych, ulicą Szpitalną, Okrzei i zachodnią granicą Parku im. H. Sienkiewicza, ulicą Wyszyńskiego oraz zachodnim brzegiem rzeki Zgłowiączki, Przedsiębiorstwo Usług Geotechnicznych Geowiert Sp. z o.o., Włocławek 2004 r.;
- [geoportal.gov.pl](http://geoportal.gov.pl);
- Geoportal Miasta Włocławek [geoportal.wloclawek.eu](http://geoportal.wloclawek.eu);
- [geoserwis.gdos.gov.pl](http://geoserwis.gdos.gov.pl);
- Informacja dotycząca zakładów dużego ryzyka wystąpienia poważnej awarii przemysłowej województwa kujawsko-pomorskiego (stan na 31 stycznia 2021 r.);
- Internetowy Atlas Województwa Kujawsko-Pomorskiego;
- [mapy.isok.gov.pl](http://mapy.isok.gov.pl);
- materiały Państwowego Instytutu Geologicznego i Państwowej Służby Hydrogeologicznej;
- materiały Krajowego Zarządu Gospodarki Wodnej;
- Opracowanie ekofizjograficzne do projektu miejscowego planu zagospodarowania przestrzennego miasta Włocławek dla obszaru położonego w rejonie ulic: Kościuszki, Okrzei, Wroniej, Al. Chopina, Warszawskiej, Pracowania Ochrony Środowiska i Systemów Informacji Geograficznej GEOECOM, Toruń 2019 r.;
- Rozporządzenie Wojewody nr 16/07 z dnia 27 grudnia 2007 r. w sprawie określenia programu ochrony powietrza dla strefy miasta Włocławek (Dz. Urz. Woj. Kuj.-Pom. z 2007 r. Nr 154, poz. 2750);
- Solon J., Borzyszkowski J., Bidłasik M., Richling A., Badora K., Balon J., Brzezińska-Wójcik T., Chabudziński Ł., Dobrowolski R., Grzegorzczak I., Jodłowski M., Kistowski M., Kot R., Krąż P., Lechnio J., Macias A., Majchrowska A., Malinowska E., Migoń P., Myga-Piątek U., Nita J., Papińska E., Rodzik J., Strzyż M., Terpiłowski S., Ziaja W., 2018, Physico-geographical mesoregions of Poland - verification and adjustment of boundaries on the basis of contemporary spatial data. *Geographia Polonica*, vol. 91, no. 2.;
- Studium uwarunkowań i kierunków zagospodarowania przestrzennego miasta Włocławek (Uchwała nr 103/XI/2007 Rady Miasta Włocławek z dnia 29 października 2007 r.);
- Uchwała nr IX/73/11 Rady Miasta Włocławek z dnia 9 maja 2011 r. w sprawie miejscowego planu zagospodarowania przestrzennego w zakresie obszaru położonego we Włocławku pomiędzy: brzegiem rzeki Wisły na odcinku od ujścia rzeki Zgłowiączki do zachodniej granicy nieruchomości nr 1/26 KM48, wzdłuż tej granicy i w kierunku zachodnim wzdłuż granicy działki nr 3/6 i 3/1 KM48, ulicą Ogniową, Chmielną, Wronią, Okrzei do wysokości ulicy Kościuszki, granicą obszarów kolejowych, ulicą Szpitalną, Okrzei i zachodnią granicą Parku

im. H. Sienkiewicza, ulicą Wyszyńskiego oraz zachodnim brzegiem rzeki Zgłowiączki z wyłączeniem terenów objętych miejscowymi planami zagospodarowania przestrzennego uchwalonymi po 1 stycznia 1995 r.;

- Uchwała nr XVI/300/11 Sejmiku Województwa Kujawsko-Pomorskiego z dnia 19 grudnia 2011 r. w sprawie określenia programu ochrony powietrza dla strefy miasto Włocławek pod względem przekroczeń dopuszczalnych dwutlenku azotu (Dz. Urz. Woj. Kuj.-Pom. z 2012 r. poz. 38);
- Uchwała nr XXX/534/13 Sejmiku Województwa Kujawsko-Pomorskiego z dnia 28 stycznia 2013 r. w sprawie określenia programu ochrony powietrza dla strefy miasto Włocławek ze względu na przekroczenia poziomu dopuszczalnego benzenu i docelowego dla niklu (Dz. Urz. Woj. Kuj.-Pom. z 2013 r. poz. 784);
- Uchwała nr XLII/700/13 Sejmiku Województwa Kujawsko-Pomorskiego z dnia 28 października 2013 r. w sprawie określenia aktualizacji programu ochrony powietrza dla strefy miasto Włocławek ze względu na przekroczenie poziomu dopuszczalnego pyłu zawieszonego PM10 (Dz. Urz. Woj. Kuj.-Pom. z 2013 r. poz. 3513);
- Uchwała nr XLII/40/2014 Rady Miasta Włocławek z dnia 28 kwietnia 2014 r. w sprawie miejscowego planu zagospodarowania przestrzennego miasta Włocławek dla obszaru położonego w rejonie ulic: Polskiej Organizacji Wojskowej i Pułaskiego;
- Uchwała nr XXXVII/620/17 Sejmiku Województwa Kujawsko-Pomorskiego z dnia 23 października 2017 r. w sprawie określenia programu ochrony powietrza dla strefy miasto Włocławek ze względu na przekroczenie poziomu dopuszczalnego pyłu zawieszonego PM10 – aktualizacja;
- Uchwała nr XLIV/62/2018 Rady Miasta Włocławek z dnia 5 czerwca 2018 r. w sprawie przystąpienia do sporządzenia miejscowego planu zagospodarowania przestrzennego miasta Włocławek dla obszaru położonego w rejonie ulic: Kościuszki, Okrzei, Wroniej, Al. Chopina, Warszawskiej;
- Uchwała nr XXIII/338/20 Sejmiku Województwa Kujawsko-Pomorskiego z dnia 22 czerwca 2020 r. w sprawie określenia programu ochrony powietrza w zakresie pyłu zawieszonego PM10 oraz benzo(a)pirenu dla strefy miasto Włocławek (Dz. Urz. Woj. Kuj.-Pom. z 2020 r. poz. 3280);
- Uchwała nr XLIII/179/2021 Rady Miasta Włocławek z dnia 30 grudnia 2021 r. w sprawie wyznaczenia obszaru i granic aglomeracji Włocławek (Dz. Urz. Woj. Kuj.-Pom. z 2022 r. poz. 308);
- Uchwała nr LIX/803/23 Sejmiku Województwa Kujawsko-Pomorskiego z dnia 26 czerwca 2023 r. w sprawie określenia programu ochrony powietrza w zakresie pyłu zawieszonego PM10, PM2,5 oraz benzo(a)pirenu dla strefy miasto Włocławek – aktualizacja (Dz. Urz. Woj. Kuj.-Pom. z 2023 r. poz. 4380)
- Wojewódzki Inspektorat Ochrony Środowiska w Bydgoszczy, Raport o stanie środowiska województwa kujawsko-pomorskiego (lata 2010-2016);
- Wojewódzki Inspektorat Ochrony Środowiska w Bydgoszczy, Roczna ocena jakości powietrza atmosferycznego w województwie kujawsko-pomorskim za rok 2022;
- Woś A., 1999 r., Klimat Polski, PWN, Warszawa;
- Wyniki pomiarów monitoringu pól elektromagnetycznych za rok 2021, GIOŚ Gdańsk.

Paulina Matecka  
 uprawniona do wykonywania ocen  
 oddziaływania na środowisko  
 na podstawie art. 14a ustawy  
 z dnia 3 października 2008  
 o ocenach oddziaływania na środowisko