



KUJAWSKO-POMORSKI
URZĄD WOJEWÓDZKI
W BYDGOSZCZY



Afrykański Pomór Świń

co każdy właściciel gospodarstwa powinien wiedzieć

ZATRZYMAJ ASF

Afrykański pomór świń (ASF) to groźna, zakaźna oraz zaraźliwa choroba wirusowa świń domowych, świniodzików oraz dzików, podlegająca obowiązkowi urzędowego zwalczania. Pierwsze przypadki w Polsce odnotowano w 2014 roku.

Wirus ASF

- Jest **wyjątkowo odporny** na czynniki środowiskowe
- Może przetrwać w mrożonym mięsie **nawet 1000 dni**, w surowym mięsie w temp. 4 st. C - 150 dni
- W odchodach świń w temperaturze pokojowej zachowuje **żywość przez 60-100 dni**, we krwi - 18 tygodni, w szpiku kostnym do 6 miesięcy
- **Zachowuje właściwości zakaźne** w gnijących tkankach przez 7-8 miesięcy



Ludzie nie są wrażliwi na zakażenie wirusem ASF. Wystąpienie choroby jest przyczyną poważnych strat ekonomicznych związanych z: padnięciami zwierząt, wypłatą odszkodowań, kosztami zwalczania, wstrzymaniem obrotu i eksportu świń oraz wieprzowiny, materiału biologicznego, produktów ubocznych pochodzenia zwierzęcego.

WAŻNE



Pomimo wielu prób dotychczas nie udało się opracować skutecznej szczepionki przeciwko ASF u świń i dzików.

Za ochronę stada przed ASF odpowiada właściciel gospodarstwa.

Jak rozprzestrzenia się ASF?

Najczęstszym sposobem zakażenia zwierząt jest bezpośredni lub pośredni kontakt ze zwierzętami zakażonymi. Rozprzestrzenianie się wirusa jest stosunkowo łatwe za pośrednictwem osób i pojazdów odwiedzających gospodarstwo, skażonego sprzętu i narzędzi, zwierząt mających swobodny dostęp do gospodarstwa (gryzonie, koty, psy), jak również przez skażoną paszę, wodę oraz skarmianie zwierząt odpadami kuchennymi (zlewkami), zawierającymi nieprzetworzone mięso zakażonych świń lub dzików.

Główny rezerwuuar wirusa w środowisku naturalnym stanowi przemieszczanie się zakażonych dzików.



97%

Główne źródło nowych ognisk ASF to ludzie i środki transportu. Człowiek może nieświadomie przenieść wirusa na duże odległości!

WAŻNE

Obserwuj stan zdrowia świń, a o wszelkich niepokojących objawach natychmiast powiadom Lekarza Weterynarii

PAMIĘTAJ!

Na terytorium Rzeczypospolitej Polskiej zakazuje się dokarmiania dzików

Bioasekuracja

kluczowy element ochrony

Przestrzegaj zasad bioasekuracji także w magazynach, w których trzymana jest ściółka i pasza dla świń



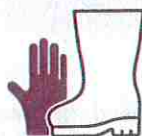
1. Ogrodzenie gospodarstwa

- Szczelne ogrodzenie uniemożliwiające kontakt świń z dzikami
- Zabezpieczenie chlewni przed dostępem zwierząt domowych i dzikich
- Siatki ochronne w oknach i drzwiach budynku chlewni



2. Maty dezynfekcyjne

- Umieszczenie mat przed wejściami do chlewni
- Regularna wymiana płynu dezynfekcyjnego



3. Odzież ochronna

- Stosowanie odzieży ochronnej i obuwia zmiennego dla osób wchodzących do chlewni
- Pranie odzieży ochronnej w wysokiej temperaturze

Bioasekuracja

kluczowy element ochrony

Przestrzegaj zasad bioasekuracji także w magazynach, w których trzymana jest ściółka i pasza dla świń



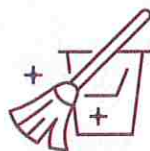
4. Ograniczenie dostępu

- Zakaz wstępu osób postronnych do chlewni
- Prowadzenie rejestru osób wchodzących do pomieszczeń ze zwierzętami
- Prowadzenie rejestru środków transportu wjeżdżających na teren gospodarstwa



5. Gospodarka odpadami

- Właściwe przechowywanie i utylizacja odpadów
- Zabezpieczenie paszy przed dostępem zwierząt domowych i dzikich
- Nie wykorzystuj słomy z pól, na których mogły przebywać dziki

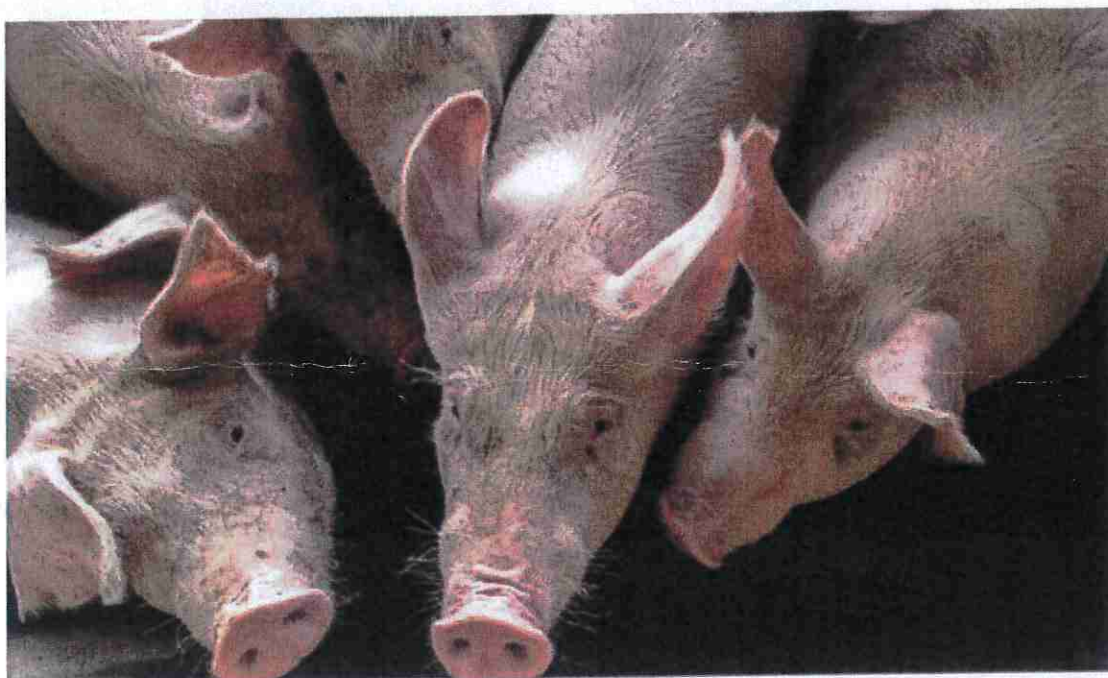


6. Czyszczenie i dezynfekcja

- Regularne czyszczenie i dezynfekcja pomieszczeń, narzędzi i pojazdów
- Stosowanie skutecznych środków dezynfekcyjnych-wirusobójczych
- Narzędzia i sprzęt służący do obsługi świń stosuj wyłącznie w swoim gospodarstwie, wyłącznie w budynku, w którym utrzymujesz świnię

PAMIĘTAJ!

- ▶ Oprócz standardowych, stosuj wzmocnione środki bioasekuracji jeśli Twój zakład znajduje się w obrębie obszarów objętych ograniczeniami I, II, III.
- ▶ O planie bioasekuracji, który obejmuje m.in. strefy brudne i czyste, procedury dezynfekcji, audyty wewnętrzne oraz programy podnoszenia świadomości personelu.



WAŻNE



Nie stosuj paszy niewiadomego pochodzenia, nie skarmiaj produktami pochodzenia zwierzęcego (w tym resztkami, czy zlewkami)

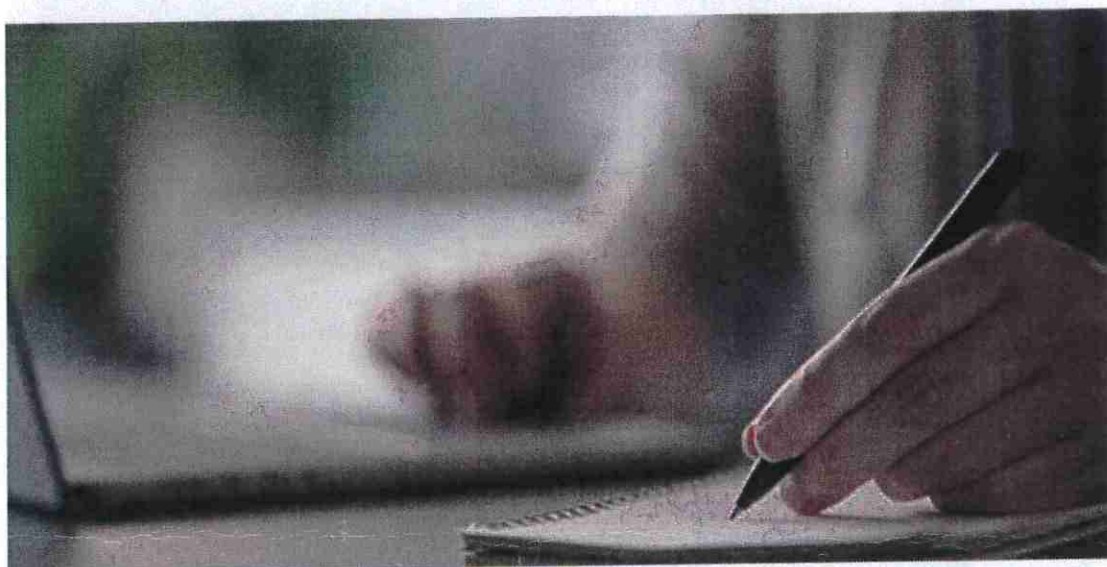
Przestrzegajmy dodatkowo prawa przyjętego w programach zwalczania ASF

- Wygaszanie produkcji w chlewniach nie przestrzegających ustalonych zasad bioasekuracji
- Ścisły nadzór nad obrotem świń
- Zdecydowane ograniczenie gęstości populacji dzików
- Aktywne poszukiwanie oraz utylizacja padłych dzików, w regionach występowania ASF
- Zakaz wjazdu na teren gospodarstwa wszelkich pojazdów, a szczególnie samochodów zakładów mięsnych oraz firm utylizacyjnych
- Zakaz wprowadzania na teren gospodarstwa upolowanych/padłych dzików lub wyposażenia służącego do polowań na dziki
- Zrezygnowanie z uczestnictwa w polowaniach na dziki przez właścicieli i pracowników chlewni oraz lekarzy weterynarii sprawujących opiekę nad stadami świń
- W obszarze III, II i I każdorazowe zgłoszenie padłej świni do Powiatowego Inspektoratu Weterynarii

PAMIĘTAJ!

Inspekcja Weterynaryjna przeprowadza kontrolę

Inspektorzy Inspekcji Weterynaryjnej kontrolują spełnianie wymagań bioasekuracji w gospodarstwach utrzymujących świnie.



Obserwuj zwierzęta i zgłaszaj objawy ASF u świń:

- Wysoka gorączka (do 41°C)
- Sinica skóry uszu, brzucha i boków ciała, wybroczyny, zaczerwienienie skóry
- Duszność, pienisty wypływ z nosa
- Biegunka, często z domieszką krwi
- Osowiałość, utrata apetytu
- Poronienia u loch
- Nagłe padnięcia świń

Zgłaszaj inne objawy u świń budzące Twój niepokój

Posiadaj dokumentację potwierdzającą zakup paszy i świń z wiarygodnych źródeł

Codziennie obserwuj!

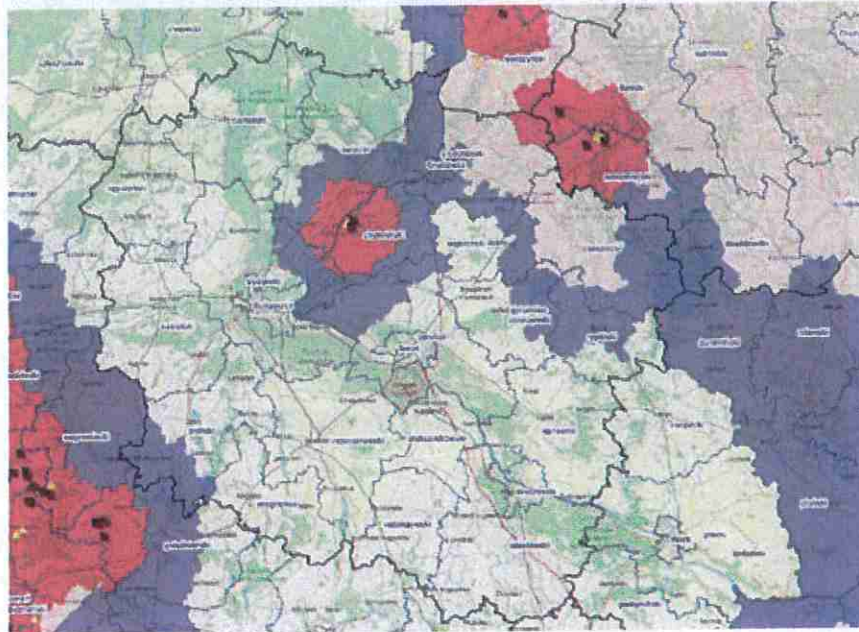
- Sprawdź stan zdrowia świń minimum 2 razy dziennie
- Zwracaj uwagę na apetyt i zachowanie zwierząt
- Mierz temperaturę ciała przy najmniejszych podejrzeniach
- Tylko badanie laboratoryjne może potwierdzić lub wykluczyć ASF

ZGŁOSIŁEŚ PODEJRZENIE ASF - CO DALEJ?

Po dokonaniu zgłoszenia - do czasu przybycia urzędowego lekarza weterynarii - posiadacz zwierząt zobowiązany jest do:

1. Izolacji i strzeżenia w gospodarstwie wszystkich przebywających tam zwierząt
2. Wstrzymania się od wywożenia, wynoszenia i zbywania produktów z gospodarstwa, w szczególności mięsa, zwłok zwierzęcych, środków żywienia zwierząt, wody, ściółki, nawozów naturalnych
3. Nie wywożenia z gospodarstwa materiału biologicznego (nasienia, komórek jajowych, zarodków)
4. Uniemożliwienia osobom postronnym dostępu do pomieszczeń lub miejsc, w których znajdują się zwierzęta podejrzane o zakażenie lub chorobę

Aktualne mapy obszarów objętych ograniczeniami dostępne są na stronie <https://bip.wetgiw.gov.pl/asf/mapa/>



Wyznacza się następujące strefy

Strefa czerwona (obszar objęty ograniczeniami III):

- Zakaz przeprowadzania uboju świń w celu produkcji mięsa na użytek własny bez zgody Powiatowego Lekarza Weterynarii
- Zakaz organizowania targów, wystaw, pokazów i konkursów zwierząt z udziałem świń bez zgody Powiatowego Lekarza Weterynarii
- Zakaz prowadzenia działalności nadzorowanej w zakresie skupu świń lub pośrednictwa w obrocie świniami*
- Zakaz wyprowadzania świń z gospodarstwa bez zgody Powiatowego Lekarza Weterynarii

- Zakaz wprowadzania świń do gospodarstwa bez zgody Powiatowego Lekarza Weterynarii
- Zakaz przemieszczania przesyłek materiału biologicznego, produktów ubocznych pochodzenia zwierzęcego, świeżego mięsa i produktów mięsnych, w tym osłonek, pozyskanych od lub ze świń poza obszary bez zgody Powiatowego Lekarza Weterynarii

Strefa różowa (obszar objęty ograniczeniami II):

- Zakaz przeprowadzania uboju świń w celu produkcji mięsa na użytek własny bez zgody Powiatowego Lekarza Weterynarii
- Zakaz organizowania targów, wystaw, pokazów i konkursów zwierząt z udziałem świń bez zgody Powiatowego Lekarza Weterynarii
- Zakaz prowadzenia działalności nadzorowanej w zakresie skupu świń lub pośrednictwa w obrocie świniami*
- Zakaz wyprowadzania świń z gospodarstwa bez zgody Powiatowego Lekarza Weterynarii
- Zakaz wprowadzania świń do gospodarstwa bez zgody Powiatowego Lekarza Weterynarii
- Zakaz przemieszczania przesyłek materiału biologicznego, produktów ubocznych pochodzenia zwierzęcego, świeżego mięsa i produktów mięsnych, w tym osłonek, pozyskanych od lub ze świń poza obszary bez zgody Powiatowego Lekarza Weterynarii

*z wyłączeniem pośrednictwa bez wykorzystania obiektów budowlanych lub innych miejsc, będących w posiadaniu podmiotu prowadzącego taką działalność.

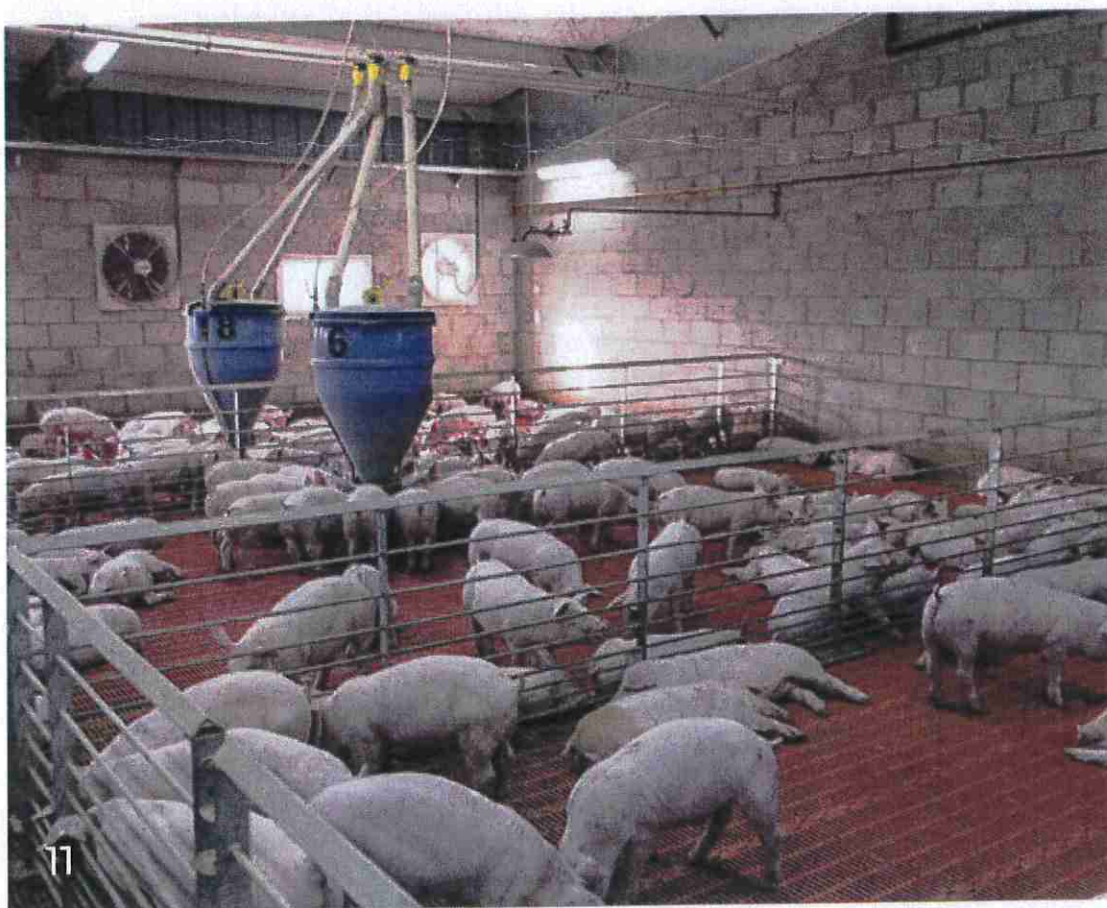
Strefa niebieska (obszar objęty ograniczeniami I)

- 1) Zakazuje się przeprowadzania uboju świń w celu produkcji mięsa na użytek własny bez zgody Powiatowego Lekarza Weterynarii

Jakie ograniczenia stosowane są w obszarze zapowietrzonym (minimum 3 km) i zagrożonym (minimum 10 km) obowiązujących wokół gospodarstwa, w którym wystąpiła choroba ASF?



**Postępuj zgodnie z rozporządzeniem Powiatowego
Lekarza Weterynarii lub Wojewody. Zawsze sprawdzaj
aktualne przepisy dotyczące Twojego obszaru!**



PAMIĘTAJ O ZASADACH CZYSZCZENIA

czyszczenie na sucho, mycie detergentem i płukanie wysokociśnieniowe, dezynfekcja powierzchni zewnętrznych pojazdów, dezynfekcja kabiny

Dezynfekcję obiektów inwentarskich należy przeprowadzać w systemie pomieszczenie puste-pełne

1. Przygotowanie budynku inwentarskiego do mycia i dezynfekcji

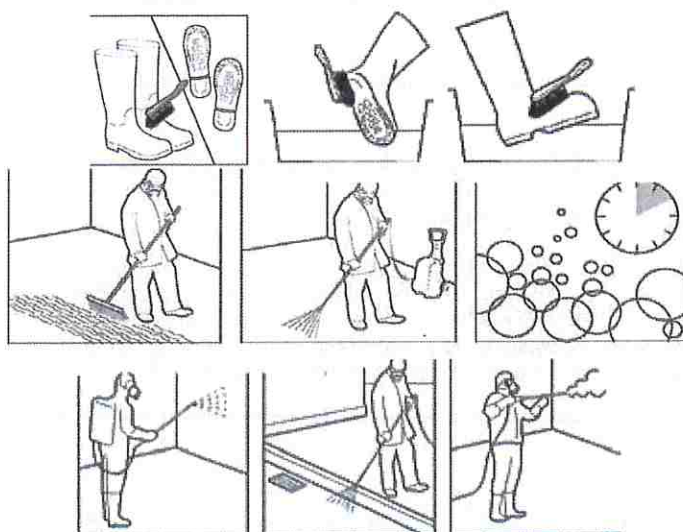
wyprowadzenie zwierząt z obiektu, usunięcie ruchomego wyposażenia, „czyszczenie na sucho” - usunięcie ściółki, odchodów, pozostałości paszy, pajęczyn i kurzu także z trudno dostępnych miejsc takich jak: szczeliny przy oknach, wentylacji, spodnie elementy karmideł i poidel

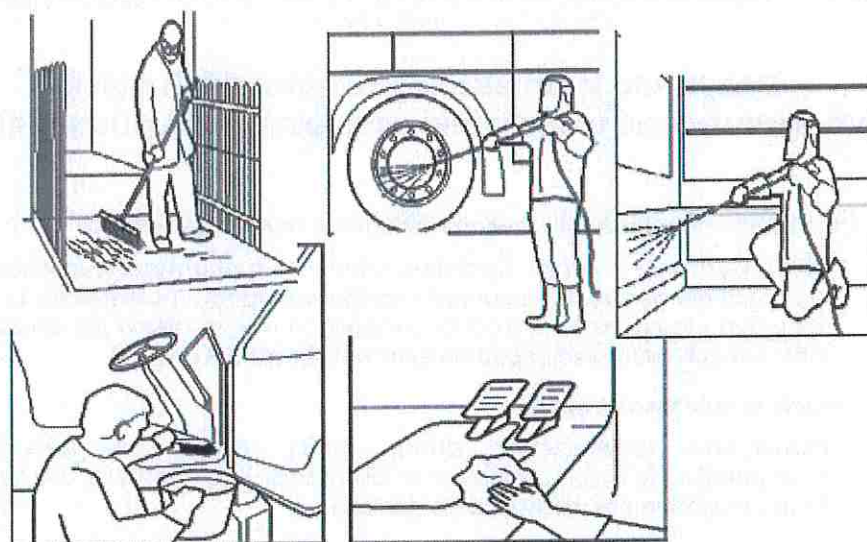
2. Mycie preparatem myjącym

namaczanie powierzchni zimną wodą przed zastosowaniem detergentów do mycia, pianowanie lub natrysk detergentem, usuwanie brudu strumieniem wody pod ciśnieniem

3. Dezynfekcja właściwa

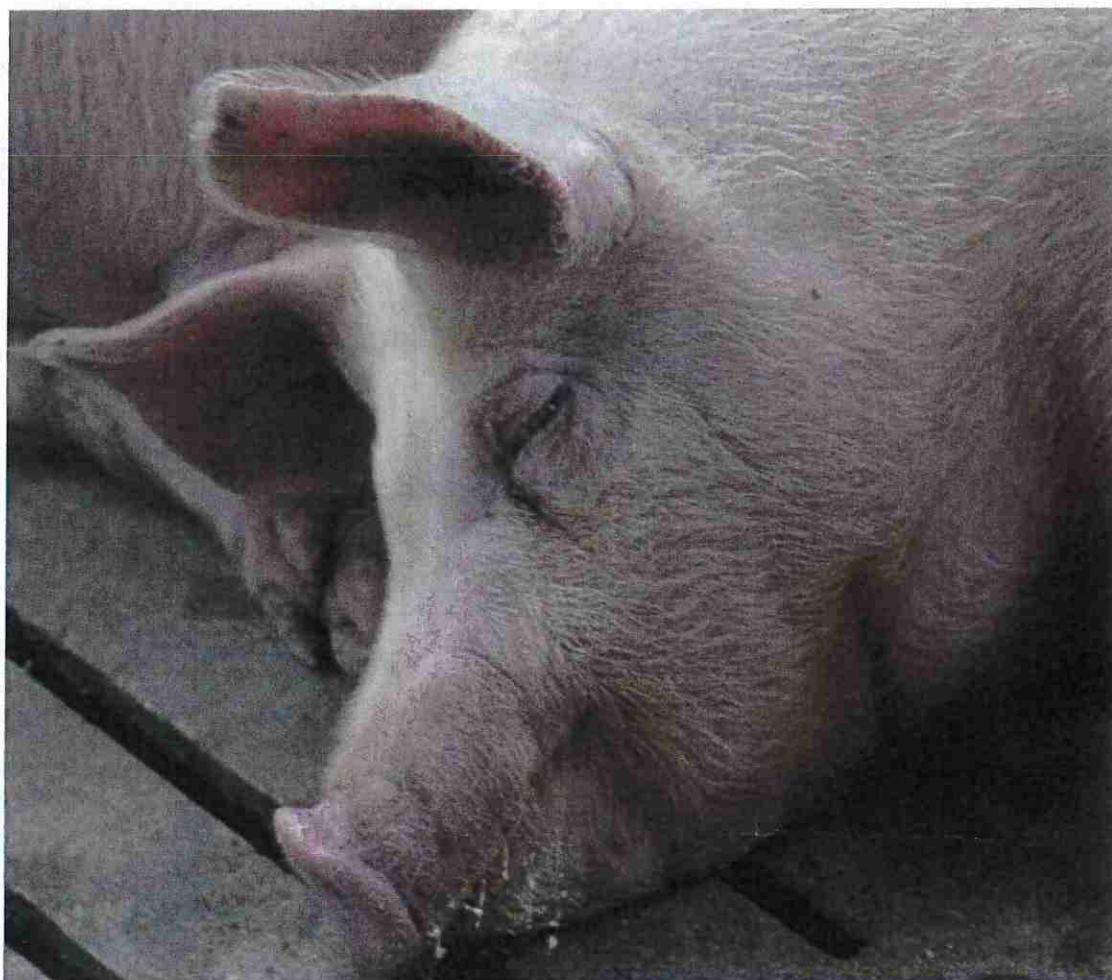
powinna być przeprowadzana na suchej powierzchni, z uwagi na możliwość zmniejszenia stężenia preparatu, a tym samym zmniejszenia skuteczności działania stosowanego środka w przypadku dezynfekcji mokrej powierzchni





Środki transportu na obszarach objętych ograniczeniami:

- muszą być skonstruowane i utrzymywane w sposób zapobiegający wszelkim przeciekom
- muszą być oczyszczone i dezynfekowane niezwłocznie po każdym transporcie
- w stosownych przypadkach: dezynfekowane ponownie oraz każdorazowo wysuszone lub pozostawione do wyschnięcia lub poddawane dezynsekcji i deratyzacji
- oczyszczanie i dezynfekcja środków transportu muszą odbywać się zgodnie z instrukcjami lub procedurami określonymi przez właściwy organ z wykorzystaniem odpowiednich produktów biobójczych w celu zniszczenia właściwego czynnika chorobotwórczego choroby kategorii A oraz muszą być stosownie dokumentowane



W ciągu 48 godzin od przebywania w lesie nie wchodź do świń i nie wykonuj czynności związanych z obsługą świń

Zgłaszaj Powiatowemu Lekarzowi Weterynarii znalezienie padłego dzika lub dzika żywego z objawami chorobowymi

Nie dotykaj zwłok padłych dzików

Sezonuj słomę i zboża przed ich podaniem świniom
(słomę 90 dni od zebrania, zboża min. 30 dni)

Nie skarmiaj świniom zielonki

PRZYPOMINAMY!

- 1. Stosuj zasady bioasekuracji**
- 2. Obserwuj swoje stado**
- 3. Reaguj natychmiast na podejrzane objawy**
- 4. Przestrzegaj przepisów dotyczących przemieszczania świń**

Zgłoszenie podejrzenia wystąpienia choroby zakaźnej zwierząt do Powiatowego Lekarza Weterynarii jest obowiązkiem, którego niedopełnienie stanowi wykroczenie podlegające karze aresztu, ograniczenia wolności albo karze grzywny.

KONTAKTY ALARMOWE

Wojewódzki Inspektorat Weterynarii

tel. 52 339 21 00

Infolinia dot. ASF w Głównym Inspektoracie Weterynarii

tel. 22 623 20 89 tel. 22 623 17 17



KUJAWSKO-POMORSKI
URZĄD WOJEWÓDZKI
W BYDGÓSZCZY



Więcej informacji

Plan bezpieczeństwa biologicznego dla gospodarstw utrzymujących świnie w liczbie 300 sztuk średniorocznie, nie zatrudniających pracowników do obsługi zwierząt, i produkcji pasz spoza gospodarstwa¹.

Nazwa Gospodarstwa	(jeśli dotyczy)
Adres	
Numer identyfikacyjny	
Telefon	
Właściciel	

Czynnik wpływający na bezpieczeństwo biologiczne	Sposób zabezpieczenia przed rozprzestrzenianiem chorób	Wykonanie TAK/NIE ²
Ustalenie stref „czystych” i „brudnych”	Strefa „czysta” – budynki / pomieszczenia / miejsca gdzie trzyma się świnie, ściółkę, paszę. Strefa „brudna” - część gospodarstwa nie granicząca bezpośrednio z wejściami do strefy „czystej”, która obejmuje dom mieszkalny posiadacza świń, miejsce parkowania samochodów, maszyn rolniczych, kontenery na odpady itp.	
Czyszczenie i dezynfekcja pomieszczeń	Czyszczenie i dezynfekcja pomieszczeń odbywa się za każdym razem kiedy świnie zostaną wyprowadzone z kojca/pomieszczenia albo minimum raz na 6 miesięcy. Do dezynfekcji używa się środków zatwierdzonych do zwalczania wirusów i bakterii oraz z nie przekroczonym terminem ważności do użycia. Instrukcja przygotowania środka dezynfekcyjnego dostępna jest w gospodarstwie do wglądu dla osoby przygotowującej odpowiedni roztwór.	
Czyszczenie i dezynfekcja sprzętu	Czyszczenie i dezynfekcja sprzętu używanego w strefie „czystej” odbywa się min raz w tygodniu lub za każdym razem gdy sprzęt jest wyniesiony spoza strefę „czystą” lub zabrudzony. Do dezynfekcji używa się środków zatwierdzonych do zwalczania wirusów i bakterii oraz z nie przekroczonym terminem ważności do użycia. Instrukcja przygotowania środka dezynfekcyjnego dostępna jest w gospodarstwie do wglądu dla osoby przygotowującej odpowiedni roztwór.	
Czyszczenie i dezynfekcja samochodów, maszyn	Samochody i urządzenia wjeżdżające na teren gospodarstwa muszą mieć oczyszczone i zdezynfekowane min. koła i nadkola. Pojazdy wjeżdżające do strefy „czystej” muszą być umyte i zdezynfekowane z zewnątrz w całości. Do dezynfekcji używa się środków zatwierdzonych do zwalczania wirusów i bakterii oraz z nie przekroczonym terminem ważności do użycia. Instrukcja przygotowania środka dezynfekcyjnego dostępna jest w gospodarstwie do wglądu dla osoby przygotowującej odpowiedni roztwór.	
Higiena osób mających kontakt ze świniami	Każda osoba obsługująca świnie lub pracująca przy paszy / ściółce przy wejściu do strefy „czystej” zmienia obuwie oraz ubranie robocze używane wyłącznie w wyznaczonej strefie. Przy wejściu do strefy czystej (obligatoryjnie przy budynku gdzie przebywają świnie) znajduje się stałe źródło wody lub zamiennie np. wiaderko z wodą, mydło i szczotka oraz mata/kuweta z środkiem dezynfekcyjnym	
Wprowadzanie świń do gospodarstwa	Wprowadzenie świń ze znanego źródła, odpowiednio oznakowanych i ze świadectwem zdrowia; nie umieszczanie świń w tym samym kojcu, w którym przebywają inne świnie, trzymane dłużej niż 30 dni lub od urodzenia. Rozród świń – optymalnie inseminacja. Dopuszcza się naturalne krycie knurem utrzymywanym we własnym gospodarstwie, nie stosuje się naturalnego krycia loszek i loch pochodzących z innych gospodarstw.	

Wysyłanie świń z gospodarstwa	Wysyłanie świń bez objawów chorobowych, właściwie oznakowanych i z wymagana dokumentacją (świadectwo zdrowia, dokument łańcucha żywieniowego jeśli do rzeźni). Rozród świń – inseminacja lub naturalne krycie knurem utrzymanym we własnym gospodarstwie. Nie stosuje się naturalnego krycia knurem pochodzącym z innego gospodarstwa (nie dopuszcza się wysyłek loch/loszek do knura).	
Posiadanie wiedzy na temat chorób świń	Uczestniczenie w szkoleniach organizowanych przez PLW, ODR inne; posiadać ulotki i materiały dotyczące zapobiegania chorobom świń	
Wejście osób z zewnątrz w celu wykonania usług (naprawy, remonty, wizyty lekarskie, inseminacja itd.)	Każda osoba wchodząca do strefy „czystej” musi: oczyścić obuwie i zastosować jednorazowe ochraniacze/ zmienić obuwie na robocze stosowane wyłącznie w budynku inwentarskim; zastosować jednorazowy kombinezon ochronny lub czyste, wyprane ubranie robocze. Przejście do budynku gdzie przebywają świny wyłącznie przez matę dezynfekcyjną/kuwetę wypełnioną środkiem dezynfekcyjnym. Narzędzia używane w strefie „czystej” muszą być wyczyszczone i jeśli możliwe zdezynfekowane. Narzędzia ze strefy czystej nie mogą być używane poza strefą czystą.	
Przygotowanie paszy dla świń	Zakaz stosowania zielonki, odpadków kuchennych; ziarno przed skarmianiem pozyskane z ooo* II lub ooo III przechowywane 30 dni; zabezpieczone przed dostępem zwierząt w zamkniętym pomieszczeniu.	
Materiał ściółkowy dla zwierząt - słoma	Materiał ściółkowy pozyskany z ooo* II lub ooo III przechowywany 90 dni przed zastosowaniem; zabezpieczony przed dostępem zwierząt pod dachem i ogrodzony lub w zamkniętym pomieszczeniu.	
Zagospodarowanie odpadów w tym padłych świń	Wszystkie padłe świny w wieku powyżej 28 dni zgłaszane raz w tygodniu do PLW; przechowywanie padłych świń w zamkniętych kontenerach w strefie „brudnej”.	

* ooo – skrót od obszar objęty ograniczeniami

Kontrola przeprowadzona w dniu

.....
Imię i nazwisko powiatowego lekarza weterynarii
(lub pieczęćka)

.....
Akceptacja planu / Brak akceptacji podpis³

Czynnik wpływający na bezpieczeństwo biologiczne	Uwagi PLW w celu korekty Planu lub jego wykonania

Zapoznałem się i rozumiem uwagi PLW dotyczące poprawienia „Planu bezpieczeństwa biologicznego”.

Data

Podpis.....
właściciel/posiadacz świń

1- Analiza i weryfikacja „Planu bezpieczeństwa biologicznego” przeprowadzana jest min. raz do roku przez powiatowego lekarza weterynarii podczas kontroli w gospodarstwie. Dokument zatwierdzony już przez PLW w „okresie przejściowym” (do końca października 2021) obowiązuje.

2 – Wypełnia właściciel / posiadacz świń.

3 – Niepotrzebne skreślić

PLAN BEZPIECZEŃSTWA BIOLOGICZNEGO

*dla gospodarstw utrzymujących świnie w liczbie
powyżej 300 sztuk średniorocznie*

PLAN BEZPIECZEŃSTWA BIOLOGICZNEGO jest to dokument zawierający wszelkie niezbędne informacje mające na celu monitorowanie oraz ograniczanie ryzyka wniknięcia choroby do stada niezależnie od charakteru prowadzonej produkcji. PBB powinien zawierać zarówno mapy sytuacyjne, jak i analizę ryzyka przeprowadzoną w gospodarstwie, co pozwala ocenić i ewentualnie modyfikować stan zabezpieczenia fermy pod względem biobezpieczeństwa.

PBB powinien być przygotowany w taki sposób, aby był on czytelny zarówno dla pracowników i osób związanych z obsługą fermy, jak również dla osób postronnych.

PBB powinien definiować punkty krytyczne dla gospodarstwa oraz wykazać niezbędne działania w celu wyeliminowania lub ograniczenia czynnika stwarzającego ryzyko zdrowotne dla stada. Opracowanie PBB powinno być ukierunkowane na kontrolę ryzyka związanego z utratą statusu zdrowotnego stada niezależnie od jednostki chorobowej, jednak ze szczególnym ukierunkowaniem na ASF.

PBB powinien być przygotowany w sposób czytelny, łatwy do użycia i rewidowany przez załogę fermy co najmniej raz w roku lub przy każdej zmianie sytuacji epizootycznej w sąsiedztwie gospodarstwa, powiecie czy kraju mogącej mieć wpływ na bezpieczeństwo stada, a także po każdej dużej zmianie organizacyjnej lub technologicznej w gospodarstwie.

W PBB należy zawrzeć wszystkie opracowane dla gospodarstwa procedury operacyjne, wzory rejestrów oraz protokołów

SPIS TREŚCI

I INFORMACJE OGÓLNE

1. Dane identyfikacyjne fermy
2. Osoba odpowiedzialna za bioasekurację - koordynator
3. Specyfikacja produkcyjna
4. Mapa fermy
5. Mapa otoczenia fermy

II ANALIZA RYZYKA

1. Organizacja gospodarstwa
 - a. Podział gospodarstwa na strefy
 - b. Punkty sanitarne na granicy stref
 - c. Zabezpieczenie granic stref
2. Pracownicy i goście
 - a. Procedura wejścia do poszczególnych stref
 - b. Procedury bioasekuracyjne dla personelu i gości
 - c. Szkolenia i informacje
 - d. Ubrania i obuwie
3. Dezynfekcja
 - a. Organizacja punktów dezynfekcyjnych
 - b. Mycie i dezynfekcja pojazdów i sprzętów
4. Ruch samochodów wewnątrz gospodarstwa
5. Pasza i woda
6. Usuwanie obornika i gnojowicy
7. Gospodarka odpadami komunalnymi
8. Zagospodarowanie zwierząt martwych
9. Bioasekuracji wewnętrzna
 - a. monitorowanie stanu zdrowia stada
 - b. poruszanie się pracowników między sekcjami/oddziałami
 - c. przemieszczanie zwierząt
 - d. procedury weterynaryjne
 - e. zarządzanie stadem AIAO
 - f. program szczepień
 - g. zakup zwierząt
10. Zabezpieczenie fermy - szkodniki, gryzonie, zwierzęta dzikie i domowe.
11. Wewnętrzne procedury kontrolne
12. Wykonywanie napraw i remontów
13. Wykonywanie sekcji i odbiór padliny
14. Magazyny zbożowe, komponentów pasz, ściółki
15. Opieka weterynaryjna, monitoring statusu zdrowotnego stada

III DOKUMENTY POMOCNICZE

1. Lista kontaktowa
2. Plan awaryjny na wypadek wystąpienia choroby zwalczanej z urzędu

I INFORMACJE OGÓLNE

1. Dane identyfikacyjne fermy

Zawarte w tym miejscu dane muszą pozwalać na dane identyfikacyjne fermy oraz właściciela i osobę bezpośrednio odpowiedzialną za produkcję w danym obiekcie.

Przykład:

Nazwa Gospodarstwa	Ferma 1
Adres	Zwierzyniec 1 00-001 Zwierzyniec
Numer weterynaryjny	PL 000 0000 001
Telefon	111-222-333
Właściciel	Jan Zwierzyniecki
Osoba zarządzająca	Krzysztof Zwierzyniecki
Koordinator bioasekuracji	Jan Kowalski

2. Specyfikacja produkcyjna

Opis produkcji jednostki, dane o charakterze prowadzonej działalności oraz jednostkach powiązanych. Dane te powinny zarysowywać sposób funkcjonowania gospodarstwa.

Przykład:

Typ gospodarstwa	Ferma zarodowa
Pogłowie:	Maciory – 1000 Warchlaki – 2000 Tuczniki – 3000 Knury - 4
Działalność powiązana	Mieszalnia pasz Biogazownia Produkcja roślinna
Pola uprawne	100 ha
Gospodarstwa powiązane	Tucz kontraktowy 1 Tucz kontraktowy 2

3. Mapa gospodarstwa

WYTYCZNE: Plan fermy musi odzwierciedlać aktualną sytuację organizacyjną fermy i być aktualizowany na bieżąco, każdorazowo po zmianie.

Plan musi zawierać informację o wszystkich budynkach i instalacjach zlokalizowanych w obrębie działki fermy.

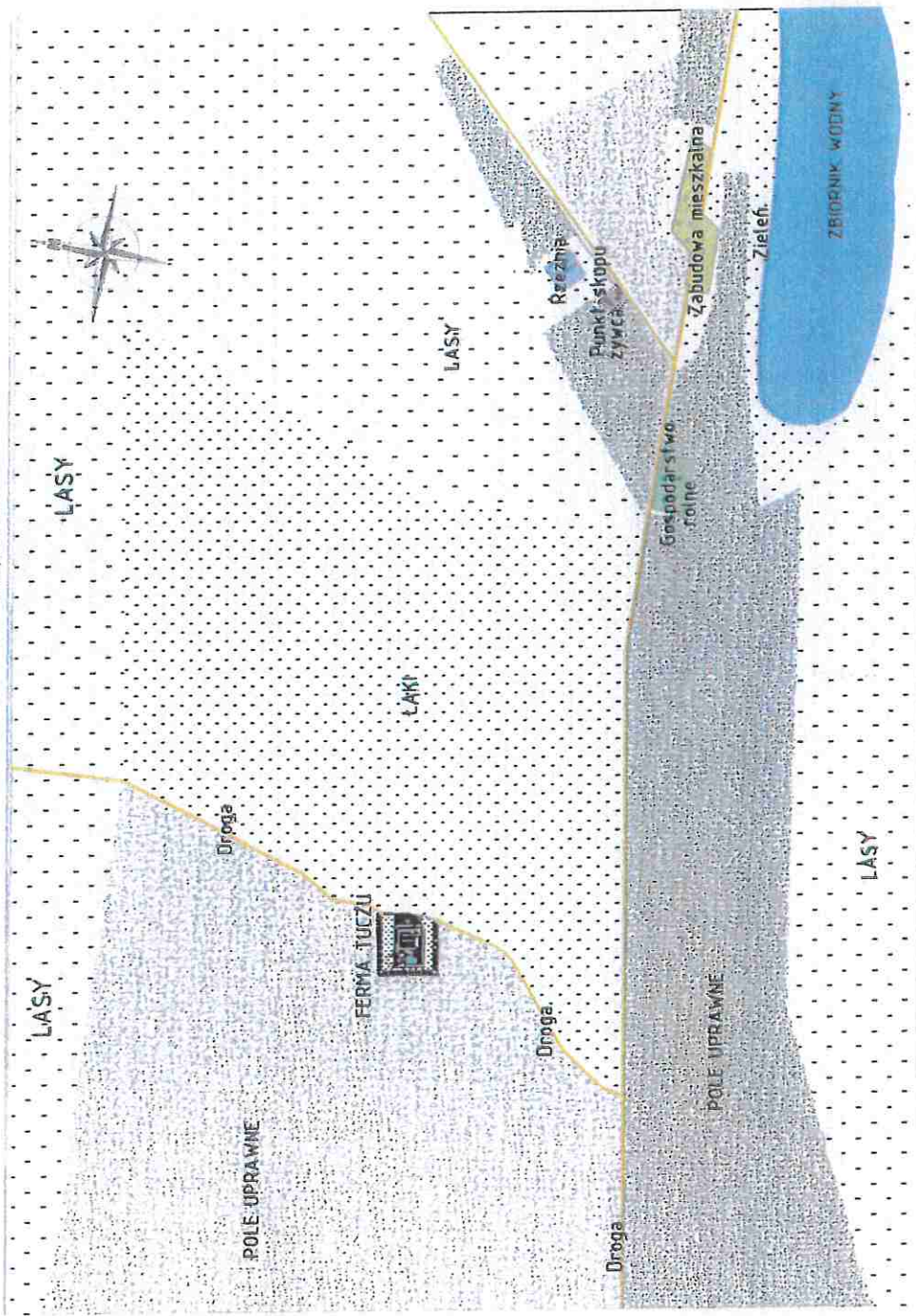
Plan musi zawierać takie elementy jak:

- wskazanie kierunków geograficznych
- granice działki i lokalizację fermy względem najbliższego otoczenia
- ogrodzenia
- granice stref –czystej, brudnej i ryzyka
- budynki inwentarskie wraz z zaznaczonymi jednostkami produkcyjnymi (sekcjami),
- wyznaczone miejsca wjazdu/wyjazdu pojazdów do każdej ze stref
- wyznaczone miejsca wejścia i wyjścia ludzi do każdej ze stref
- parkingi dla pojazdów, urządzeń i sprzętów
- magazyny komponentów pasz, pasz i ściółki, silosy, mieszalnie pasz
- magazyny towarów – miejsca ewentualnej ich kwarantanny lub/i dezynfekcji
- wewnętrzne drogi przemieszczania się ludzi i zwierząt, nasienia, paszy, padliny i odpadów
- źródła wody
- punkt dostarczania nasienia przez podmiot zewnętrzny
- rampy przeładunkowe
- kwarantanny dla zwierząt
- łączniki między budynkami
- miejsca składowania gnojowicy lub obornika
- miejsce przechowywania i odbioru padliny, ewentualnie spalarnia
- budynki mieszkalne i socjalne, biura, warsztaty, magazyny, wiaty, płyty obornikowe
- myjnie, niecki, wiaty i bramki dezynfekcyjne
- inne istotne elementy mające istotny wpływ na funkcjonowanie lub biobezpieczeństwo fermy

WYTYCZNE: Właściciel stada posiada layout (plan) okolicy fermy uwzględniający obszar o promieniu 3 km. Plan powinien zawierać informacje o podmiotach mogących mieć wpływ na status zdrowotny świń w gospodarstwie.

Drogi publiczne, drogi niepubliczne, lasy, wody stojące lub płynące i inne elementy mogące mieć wpływ na funkcjonowanie lub biobezpieczeństwo danej jednostki.

Przykład:



II ANALIZA RYZYKA

Ten dział musi być odpowiednią na Wykaz potencjalnych źródeł zagrożenia dla zdrowia świń i propozycje działań zapobiegawczych.

Ponizej proponowana lista aspektów do przeanalizowania w celu poprawy bezpieczeństwa fermy oraz propozycja kontroli poszczególnych punktów krytycznych.

CZYNNIK WPLYWAJĄCY NA BIOBEZPIECZEŃSTWO	PROPONOWANE ROZWIĄZANIE	DALSZĄ KONTROLA/MONITORING
Lokalizacja fermy	<p>Należy na bieżąco monitorować sąsiedztwo fermy. W przypadku obserwacji dużej ilości dzikich zwierząt należy postarać się o wycięcie okolicznych drzew i krzaków. Można również zastosować alternatywne środki odstraszające zwierzęta (zapachowe, dźwiękowe, itp.)</p> <p>W miarę możliwości rozważyć odsunięcie zasiewów kukurydzy od granicy działki – optymalnie 150 m.</p> <p>Warto sprawdzić czy w promieniu 500 m od gospodarstwa nie jest rozlewana gnojowica lub obornik z innych gospodarstw utrzymujących trzodę chlewną. W takim przypadku warto postarać się o zmianę sytuacji z właścicielem gruntów.</p>	<p>Lokalizacja fermy jest to czynnik, na który nie mamy wpływu, jednak istnieje szereg możliwych zabiegów ograniczający wpływ czynników ryzyka w najbliższej okolicy.</p>
Zabezpieczenie gospodarstwa	<p>Każde gospodarstwo musi być ogrodzone. Dotyczy to zarówno zasadniczych budynków inwentarskich, jak i przylegających lub podlegających gospodarstwu miejscom operowania, takim jak mieszalnie pasz, magazyny pasz i surowców,</p> <p>Ogrodzenie powinno być solidnie wykonane, trwale związane z gruntem, optymalnie o wysokości 150 cm.</p> <p>Przy bramach wjazdowych należy umieścić tablice z napisem „Osobom nieupoważnionym wstęp wzbroniony”.</p>	<p>Kontrolę ciągłości ogrodzenia powinno się wykonywać na bieżąco, co najmniej raz na tydzień.</p> <p>Dziury w ogrodzeniu i potencjalne miejsca wtargnięcia nieupoważnionych osób lub zwierząt dzikich należy zabezpieczać niezwłocznie po zaobserwowaniu.</p>
Podział gospodarstwa na strefy	<p>Wstęp do gospodarstwa musi być ściśle kontrolowany i ograniczony do niezbędnego minimum. Gospodarstwo powinno być podzielone na strefy, gdzie reżim wstępu powinien być stopniowo zwiększany i najwyższy w strefie</p>	<p>Granice stref muszą być jasno określone i rozpoznawalne nawet dla osób niezwiązanych z gospodarstwem. Wjazd na strefy i dostęp dla ludzi musi być uregulowany procedurą. Minimalne</p>

	<p>czystej gospodarstwa, jak nazywana jest strefa produkcyjna. Strefy powinny być widocznie oddzielone, fizyczną barierą, wjazd i dostęp na strefy musi być ściśle kontrolowany i określony procedurą, możliwy jedynie w wyznaczonych miejscach gdzie umieszcza się służby dezynfekcyjne. Sam budynek inwentarski może stanowić strefę czystą. Gospodarstwo należy podzielić przynajmniej na dwie strefy – strefę czystą – produkcyjną, gdzie dostęp mają zwierzęta produkcyjne oraz osoby pracujące w tej strefie, dostęp do tej strefy możliwy jest jedynie po zmianie odzieży i obuwia, na właściwe dla gospodarstwa, a także po umyciu i dezynfekcji rąk</p> <ul style="list-style-type: none"> - strefę brudną gospodarstwa obejmującą ogrodzoną część fermy, na której odbywa się transport zwierząt i dóbr, produkcja pasz, magazyny oraz parkingi dla pojazdów polowych, itd. , gdzie dostęp musi być ograniczony do niezbędnego minimum, zarówno dla pojazdów, jak i ludzi. Dostęp do tej strefy możliwy jest jedynie po dezynfekcji kół pojazdu i dezynfekcji obuwia. <p>Strefa znajdująca się poza kontrolą gospodarstwa nazywana jest strefą ryzyka.</p> <p>Czasami wydzielana jest tak zwana strefa buforowa, czyli ogrodzona część gospodarstwa, w której obowiązuje zasada ograniczonego dostępu, jednak poza tą zasadą nie obowiązują dodatkowe zabiegi bioasekuracyjne. W tej strefie często zlokalizowane jest biuro lub dom mieszkalny i parking samochodów osobowych.</p>	<p>wymogi bezpieczeństwa wymagane przy dostępie do strefy czystej gospodarstwa to mycie i dezynfekcja rąk i obuwia, zmiana odzieży i obuwia na właściwe dla gospodarstwa lub w osłateczności zastosowanie odzieży jednorazowej i ochraniaczy na buty. Minimalne wymogi bezpieczeństwa rekomendowane przy wjeździe na teren strefy czystej to (mycie) dezynfekcja pojazdu.</p> <p>Ze względu na funkcjonalność i biobezpieczeństwo zaleca się, aby budynki mieszkalne i strefa prywatna była wyłączona ze strefy brudnej gospodarstwa.</p>
<p>Służby na granicy stref</p>	<p>Służby na granicy stref muszą być podzielone na część brudną i czystą, a linia graniczna musi być jasno rozpoznawalna i najlepiej stanowić granicę fizyczną (np. tawka lub linia pryszniców).</p> <p>Wymagana jest każdorazowa zmiana obuwia i odzieży roboczej przy wejściu i wyjściu do/z strefy czystej.</p>	<p>Zastosowanie się do procedury wejścia oraz ścisłego zachowania stref należy weryfikować na bieżąco, w przypadku problemów z wdrożeniem należy zastosować środki kontroli typu monitoring wizyjny.</p>

	<p>Wyposażenie śluzy musi umożliwiać wymagane mycie i dezynfekcja rąk (środki używane do odkażania spełniają wymagania i zarejestrowanych zgodnie z art. 5 ustawy z dnia 9 października 2015 r. o produktach biobójczych);</p> <p>Wjazd na teren gospodarstwa musi być poprzedzony dezynfekcją pojazdu i sprawdzeniem jego czystości. Wjazd na fermę powinien być wyposażony w urządzenia/ maty do dezynfekcji. W wejściach/wjazdach pomiędzy strefami czystą i brudną wyłożony jest sprzęt do dezynfekcji.</p>	<p>Przy zastosowaniu wanien i mat dezynfekcyjnych należy zwrócić uwagę na ich czystość i stan środka dezynfekcyjnego.</p> <p>Przy zastosowaniu automatycznych bramek dezynfekcyjnych należy dostosować prędkość przejazdu do zaleceń producenta.</p>
<p>Bramki i maty dezynfekcyjne</p>	<p>Zaleca się radykalne ograniczenie dostępu do stref gospodarstwa wszystkim obcym środkom transportu oraz osobom postronnym. Ograniczenie to powinno mieć zastosowanie do strefy brudnej i kategoriycznie do strefy czystej gospodarstwa.</p> <p>Wjazd i wejścia do stref gospodarstwa muszą być uzasadnione i udokumentowane.</p>	<p>Należy zwrócić uwagę na czystość wjeżdżających środków transportu, w razie konieczności wdrożyć procedurę mycia przed zastosowaniem dezynfekcji.</p>
<p>Ograniczenie dostępu</p>	<p>Należy dążyć (gdzie to możliwe) do jasnego rozdzielenia dróg czystych i brudnych</p> <ul style="list-style-type: none"> - czyste – drogi przemieszczania się personelu, paszy, zwierząt - brudne – drogi usuwania padliny, odpadów, gnojowicy, obornika. 	
<p>Drogi wewnętrzne</p>		
<p>Parkingi</p>	<p>Parkingi dla gości, pracowników oraz dostawców powinny być wydzielone poza granicami gospodarstwa.</p> <p>Parkingi dla samochodów osobowych najlepiej wydzielić w strefie buforowej.</p> <p>Parkingi maszyn rolniczych i wewnętrznych środków transportu często wydzielane są w strefie brudnej gospodarstwa.</p>	
<p>Rampy załadownicze - wyładownicze</p>	<p>Rampy do sprzedaży/odbioru zwierząt najlepiej usytuować na granicy strefy brudnej i strefy ryzyka. Dopuszczalna jest również lokalizacja na granicy strefy czystej i brudnej. Obcy</p>	<p>Obsługa sprzedaży i transportu zwierzęcego jest punktem krytycznym dla każdego gospodarstwa.</p> <p>Opracowanie procedur operacyjnych związanych</p>

	<p>transport zwierzęcy nie powinien wjeżdżać na teren gospodarstwa, a zwierzęta raz wygonione z budynków inwentarskich nie mogą powracać do budynków inwentarskich.</p> <p>Rampy powinny być podzielone przynajmniej na 2 strefy, które zapobiegną możliwości cofania się zwierząt oraz ustanowią granicę między strefą brudną i ryzyka.</p> <p>Kierowcy obcego transportu nie mogą mieć wstępu na rampę lub powierzchnię przeznaczoną dla załogi fermy.</p> <p>Należy wdrożyć zakaz pożyczania sprzętu oraz przeanalizować sposób przekazywania i podpisywania dokumentów.</p> <p>Rampy przeładunkowe powinny być wykonane z materiałów łatwych do umycia i dezynfekcji, oraz powinny być poddawane tym zabiegom po każdym użyciu, bez zbędnej zwłoki, przy czym gnojowica z mycia rampy powinna mieć osobny odpływ zapobiegający mieszanii się z gnojowicą magazynowaną w budynkach inwentarskich.</p> <p>Powierzchnie przylegające bezpośrednio do budynków inwentarskich należy oczyścić z wszelkich zbędnych urządzeń i materiałów, tak aby nie stanowiły one rezerwuaru dla gryzoni i innych szkodników. Trawa powinna być wykoszona, lub wysypana kamieniami.</p>	<p>z tym zagadnieniem pozwoli wyeliminować błędy oraz znacznie ograniczyć ryzyko wnikięcia chorób.</p> <p>Zaleca się dopuszczenie jedynie pustych, umytych i zdezynfekowanych pojazdów, jeżeli jest to niemożliwe należy odsunąć punkt załadunku zwierząt możliwie daleko od gospodarstwa.</p>
<p>Otoczenie budynków inwentarskich</p>		
<p>Pracownicy oraz goście</p>	<p>Dostęp do strefy czystej gospodarstwa należy opisać Procedurą wejścia. Powinna ona zawierać niezbędne instrukcje dla osób wchodzących do stref produkcyjnych.</p> <p>Zaleca się zastosowanie przynajmniej wymogu pisemnej rejestracji wejścia, mycie i dezynfekcję rąk oraz zmianę obuwia i odzieży na właściwe gospodarstwu.</p>	<p>Procedura wejścia musi być ściśle przestrzegana przez wszystkie osoby wchodzące do strefy czystej gospodarstwa niezależnie od rangi oraz częstości wejść.</p>
<p>Okres bez kontaktu</p>	<p>Zaleca się wdrożenie zasady wejścia na strefę czystą gospodarstwa jedynie po okresie braku kontaktu z trzodą chlewną dzikami. W przypadku polowania oraz kontaktu z</p>	<p>Zasady utrzymywania kwarantanny należy opracować dla każdego gospodarstwa indywidualnie. Odstępstwem od reguły mogą być zasady poruszania się osób zatrudnionych w</p>

	dzikami – 72h, w przypadku kontaktu z trzodą chlewną – optymalnie 48h.	większych organizacjach, które poruszają się zgodnie z przepływem świni.
Posiłki	Należy wyznaczyć miejsce spożywania posiłków przez osoby zatrudnione do obsługi stada. Należy wdrożyć zakaz spożywania wieprzowiny i dziczyzny, jeżeli punkt spożywania posiłków jest usytuowany w strefie czystej	Należy rozważyć możliwość wdrożenia cateringu właścicielskiego.
Ubrania i obuwie	Gospodarstwo powinno zapewnić wszystkim pracownikom oraz gościom odpowiednio oznakowane ubranie oraz obuwie w zależności od strefy gospodarstwa. Ubrania i obuwie powinno być łatwe do rozróżnienia (np. podział na kolory) i prane na fermie. W przypadku małych ferm dopuszczalne jest pranie odzieży na zewnątrz.	Zapewnienie odzieży i obuwia pracownikom leży po stronie pracodawcy. Używanie prywatnych ubrań wprowadza chaos i brak możliwości weryfikacji przestrzegania procedur.
Przedmioty osobiste	Należy ograniczyć do minimum ilość przedmiotów osobistych przynoszonych na strefę czystą przez pracowników i gości gospodarstwa. Zaleca się, aby wszelkie rzeczy osobiste zastawić w szwach lub pomieszczeniach socjalnych. O ile to konieczne, wnoszenie prywatnych telefonów komórkowych, sprzętów elektronicznych, okularów, biżuterii itp. powinno być poprzedzone dezynfekcją. Przedmioty higieny osobistej, lekarstwa itp. Powinny być zapewnione przez pracodawcę	Ubrania i odzież powinny być należytej jakości, aby ich używanie było komfortowe dla załogi fermy. Należy wyeliminować wnoszenie na teren strefy czystej gospodarstwa wszelkich toreb, plecaków a także etui telefonów, których dezynfekcja jest niemożliwa. W przypadku pracowników pałaców zaleca się zakup papierosów, które nie będą wynoszone poza strefę czystą gospodarstwa.
Woda	Woda przeznaczona dla zwierząt musi pochodzić z przebadanego źródła. Jakość wody przeznaczonej dla zwierząt oraz mycia budynków inwentarskich musi być zgodna z krajową normą.	Woda dla zwierząt powinna być przebadana co najmniej raz w roku, również pod względem skażenia biologicznego.
Pasza	Wszystkie magazyny pasz i komponentów pasz muszą być zabezpieczone przed dostępem zwierząt domowych i dzikich. Komponenty zbożowe i słomę najlepiej poddać należytej kwarantannie (zboża – 30 dni, słoma – 90 dni), jeżeli	Zaleca się poddawanie paszy obróbce termicznej np. granulacji. Produkcja pasz powinna być opisana procedurą. W PBB należy wykazać dostawców i magazyny komponentów pasz.

	<p>pochodzą z obszarów zagrożonych ASF, obligatoryjnie powinny być poddane podanym okresom kwarantanny.</p> <p>Zakup zwierząt powinien być ograniczony do minimum. Zwierzęta powinny być zakupowane ze stada o znanym i potwierdzonym statusie zdrowotnym, najlepiej od jednego dostawcy, dotyczy to również zakupu nasienia.</p> <p>W przypadku zakupu zwierząt produkcyjnych należy operować jednostkami produkcyjnymi na zasadzie całe pełne/całe puste.</p> <p>Przy transporcie zakupionych zwierząt powinno się korzystać z własnych środków transportu, lub sprawdzonych przewoźników.</p>	<p>Zasady funkcjonowania mieszalni pasz powinny być określone procedurą.</p> <p>Zakup zwierząt jest jednym z punktów krytycznych. Stan zdrowotny zwierząt powinno się sprawdzać przed każdym planowanym zakupem.</p>
<p>Kwarantanna</p>	<p>W przypadku zakupu zwierząt hodowlanych zaleca się stosowanie okresu kwarantanny w specjalnie do tego przeznaczonych budynkach. Kwarantanna dla zwierząt przywożonych do gospodarstwa z innych lokalizacji powinna być usytuowana możliwie daleko od podstawowych budynków inwentarskich.</p> <p>Kwarantanna musi być zorganizowana na zasadzie całe pomieszczenie pełne/całe puste.</p> <p>Kwarantanna powinna trwać wystarczająco długo, aby możliwe było przebadanie i aklimatyzacja zwierząt przed dołączeniem ich do stada podstawowego, minimum 21 dni.</p> <p>Kwarantanna i musi posiadać osobne miejsca składowania paszy, dedykowany sprzęt, urządzenia oraz ubrania i obuwie dla obsługi.</p> <p>Do obsługi zwierząt powinno się oddelegować pracowników niezwiązanych z obsługą stada podstawowego, lub obsługę tych zwierząt ustawić na koniec dnia bez konieczności powrotu personelu do obsługi stada podstawowego.</p>	<p>Organizację kwarantanny dla zwierząt należy opisać procedurą.</p>

Sprzedaż zwierząt	Należy określić zasady obowiązujące przy sprzedaży każdej kategorii zwierząt: prosiąt, warchlaków, zwierząt hodowlanych, nasienia, tuczników, brakowanych macior i knurów oraz tuczników drugiej klasy.	Zasady sprzedaży każdej kategorii zwierząt powinny być opisane procedurą.
Punkt odbioru nasienia	Powinien być zlokalizowany w części brudnej gospodarstwa, zorganizowany w sposób zabezpieczający dostęp do strefy czystej oraz ograniczający krzyżowanie się dróg transportu nasienia z drogami wewnętrznymi.	Należy unikać wjazdu pojazdu rozwożącego nasienie na teren gospodarstwa.
Sprzęt i urządzenia	Sprzęt i urządzenia powinny być przydzielone do poszczególnych stref gospodarstwa i odpowiednio oznakowane. Ich przemieszczanie pomiędzy strefami powinno być ograniczone do minimum i poprzedzone odpowiednimi zabiegami mycia i dezynfekcji. Należy kategorycznie wyeliminować możliwość użyczenia oraz pożyczania sprzętu i urządzeń do obsługi innych gospodarstw. Wszystkie opisane zasady stosuje się zarówno do środków transportowych, sprzętu do obsługi zwierząt i urządzeń.	Należy zwrócić szczególną uwagę na obce środki transportu pasz, towarów oraz obornika i gnojowicy.
Dostawa towarów	Dostawa towarów (poza lekami) powinna być opisana procedurą i wymagać przynajmniej okresu 48h kwarantanny. Optymalnym rozwiązaniem jest wydzielenie specjalnego pomieszczenia do przeprowadzania dezynfekcji i kwarantanny dostarczanych do gospodarstwa towarów i sprzętów. W małych fermach nieposiadających specjalnego pomieszczenia okres kwarantanny może być skrócony.	O zasadach dostaw towarów należy poinformować dostawców.
Gospodarowanie martwymi zwierzętami	Punkt odbioru padliny najlepiej usytuować na granicy strefy brudnej i ryzyka. Dopuszczalne jest również usytuowanie wewnątrz strefy brudnej w bezpiecznej odległości od strefy czystej. Powinien on być dobrze zabezpieczony przed dostępem zwierząt dzikich i domowych, zorganizowany w sposób zapewniający brak kontaktu sprzętu i personelu fermy z firmą odbierającą padlinę.	Można zastosować oddzielny przedział czasowy do manipulacji padliną dla personelu fermy i firmy utylizacyjnej. Miejsce odbioru padliny powinno być zorganizowane i wykonane w sposób zapewniający utrzymanie higieny, posiadające wyznaczone miejsce do wykonywania sekcji zwłok możliwe do mycia i dezynfekcji.

Ochrona przed szkodnikami	Ferma musi prowadzić program ochrony przed szkodnikami. Należy zabezpieczyć fermę przed gryzoniami oraz posiadać program zwalczania owadów w budynkach inwentarskich, a w przypadku wzmożenia problemu zastosować plan awaryjny. Należy wyeliminować również dostęp ptaków i innych zwierząt dzikich do magazynów pasz, komponentów pasz i miejsc magazynowania padliny. Należy dbać o porządek i nisko przyciętą trawę w najbliższym sąsiedztwie budynków inwentarskich.	W przypadku dużego problemu należy wezwać wyspecjalizowaną firmę w celu normalizacji sytuacji.
Zwalczanie owadów	Gospodarstwo powinno prowadzić działania prewencyjne i zwalczające ilość owadów metodami chemicznymi lub mechanicznymi.	W przypadku dużego problemu należy wezwać wyspecjalizowaną firmę w celu normalizacji sytuacji.
Obornik i gnojowica	Usuwanie obornika i gnojowicy należy przeprowadzać drogą brudną. W przypadku posiadania własnych sprzętów do usuwania gnojowicy należy zadbać o czystość, dezynfekcję i kwarantannę sprzętów pożyczonych. Ścieki komunalne nie mogą być mieszane z gnojowicą.	Wywóz obornika i gnojowicy wiąże się z dużym ryzykiem, gdyż na kotach pojazdów wyjeżdżających na pole często gromadzi się błoto i bród z pól, gdzie bytują dziki. Należy powziąć szczególne środki bezpieczeństwa na czas wywożenia odchodów z gospodarstwa.
Remonty i naprawy	Należy opracować procedury i instrukcje dotyczące stosowania zasad wymagań bioasekuracji podczas konieczności dokonywania napraw, remontów, czy konserwacji urządzeń lub innej infrastruktury budynku gdzie przebywają świnię, przechowuje się pasze i ściółkę, w tym zasady wejścia do tych budynków i wyjścia;	Przy dokonywaniu konserwacji i napraw należy zwrócić szczególną uwagę na wypełnianie procedury wejścia przez osoby z zewnątrz, a także na higienę sprzętów wnoszonych na teren strefy czystej gospodarstwa. Przy znacznych remontach lub rozbudowie zaleca się wyłączyć część remontowaną ze strefy czystej gospodarstwa, przesuwać jej granice i zabezpieczając jej nowe granice.
Zagospodarowanie odpadów komunalnych	Odpady komunalne należy gromadzić w wyznaczonych miejscach zabezpieczonych przed dostępem zwierząt	

		domowych oraz dzikich. Odbiór odpadów komunalnych powinien się odbywać poza strefą brudną farmy.	
Zagospodarowanie odpadów weterynaryjnych		W PBB należy wykazać ścieżkę utylizacji materiałów skażonych.	
Bioasekuracja wewnętrzna		Należy opracować zestaw procedur opisujących bioasekuracji wewnętrznej w gospodarstwie, obejmującą min.: - kolejność obsługi zwierząt (od zdrowych po chore, od najmłodszych po najstarsze), - zasady przemieszczania się pracowników pomiędzy jednostkami produkcyjnymi - zasady mycia i dezynfekcji sprzętów - zasady używania igieł, strzykawek, kateterów, skalpeli i innych tego typu, - zasady przemieszczania prosiąt i robienia mamek - zasady mycia i dezynfekcji jednostek produkcyjnych - zasad organizacji zasiedleń (gęstość obsady, zasada całej pełnej/cate puste) - inne tego typu	
Mycie i dezynfekcja budynków inwentarskich, środków transportu oraz sprzętu		Należy opracować procedurę mycia i dezynfekcji obejmującą poszczególne etapy procesu oraz wykaz środków myjących i dezynfektantów. Procedura powinna również określać czas każdego z etapów.	Gospodarstwo powinno prowadzić rejestr mycia i dezynfekcji budynków inwentarskich oraz wdrożyć wewnętrzny system kontroli skuteczności przeprowadzania tych zabiegów.
Program weterynaryjny oraz analiza stanu zdrowotnego stada		Każda ferma powinna posiadać plan weterynaryjny opracowany przez nadzorującego lekarza weterynarii. Plan powinien zawierać informacje na temat monitoringu statusu zdrowia stada, planu szczepień oraz parametrów służących do określenia wystąpienia stanu alarmowego.	Gospodarstwo może postąpić się elektronicznym systemem zarządzania stadem, gdzie badane są parametry produkcyjne stada. Na podstawie ich analizy, oraz określenia poziomów progowych załoga farmy musi rozpoznać sytuację alarmową związaną ze zdrowotnością określonej grupy produkcyjnej.
Szkolenia i informacje		Gospodarstwo musi mieć opisany system szkoleń stanowiskowych i prowadzących dla pracowników. Pracownicy powinni przynajmniej raz w roku przechodzić	Szkolenia dla obsługi muszą być udokumentowane, poświadczone podpisem

	<p>szkolenie dotyczące zasad bioasekuracji, oraz każdorazowo przy zmianie procedur operacyjnych.</p> <p>Szkolenie muszą obejmować co najmniej:</p> <ul style="list-style-type: none"> - zasady higieny, wejścia i wyjścia do/z budynków, gdzie utrzymywane są świnię, w tym zmianę odzieży i obuwia, - zasady prawidłowego mycia i dezynfekcji rąk, obuwia, urządzeń, sprzętu i pomieszczeń, - podstawowej oceny stanu zdrowia świń - zasady bioasekuracji 	<p>prowadzącego i uczestników, oraz wykazem zagadnień przekazanych podczas szkolenia.</p> <p>O zasadach bioasekuracji przy obsłudze zwierząt w gospodarstwie powinni też być poinformowani domownicy. W gospodarstwach nie zatrudniających osób z zewnątrz do obsługi świń, paszy i materiałów ściółkowych spełnienie tego wymogu następuje przez posiadanie ulotek informacyjnych, uczestnictwie w spotkaniach szkoleniowych w sprawie zasad kontroli i zapobiegania ASF organizowanych dla hodowców świń;</p>
<p>Wymogi wobec pracowników</p>	<p>Pracowników gospodarstw trzody chlewnej obowiązują zakaz utrzymywania świń we własnym gospodarstwie lub pracy w innym gospodarstwie utrzymującym świnię. Zasady te powinny być regulowane umową pisemną między pracodawcą, a osobą zatrudnioną.</p>	<p>Warto rozważyć rozszerzenie zakazu również na osoby mieszkające w jednym gospodarstwie domowym z pracownikiem.</p>
<p>Przebieg procedur operacyjnych</p>	<p>Przebieg procedur operacyjnych należy dokonać co najmniej raz w roku lub po każdej znaczącej zmianie produkcyjnej lub innej mającej wpływ na biobezpieczeństwo fermy.</p>	
<p>Wewnętrzny system kontroli</p>	<p>Należy ustalić częstotliwość przeglądu Planu Środków Bezpieczeństwa oraz zasady formułowania i wdrażania wniosków. Częstotliwość przeglądu planu powinna być wykonywana raz do roku i po każdym wystąpieniu istotnego (przekroczenie przekroczenia krytycznego poziomu parametru służącego monitorowaniu stanu zdrowia) problemu zdrowotnego na fermie. Wnioski powinny być formułowane na piśmie wraz z opisem działań naprawczych.</p>	<p>Należy wskazać osoby odpowiedzialne za działania i dokumentowanie planu środków bezpieczeństwa fermy.</p>

	<p>Należy wskazać zasady komunikowania wniosków i działań naprawczych oraz sposób ich wdrożenia. Należy dokonać (jeśli konieczne) zmian w Planie Środków Bezpieczeństwa.</p>	
--	--	--

III DOKUMENTY POMOCNICZE

W Planie Środków Bezpieczeństwa należy umieścić wszelkie dokumenty związane z bioasekuracją, min.:

1. Plan fermy
2. Plan okolicy fermy
3. Lista kontaktowa
4. Plan awaryjny na wypadek wystąpienia ASF
5. Procedury:

- czyszczenia i korzystania z obuwia i ubrań roboczych
- sekcji zwłok świń
- odbioru padłych świń przez zatwierdzony podmiot,
- korzystania z rampy wyładowczo-załadowczej,
- procedury przeprowadzania zabiegów DDD,
- zagospodarowania odchodów i odpadów,
- zarządzania zdrowiem stada – program zdrowotny dla stada,
- konserwacja i utrzymywanie obiektów – zasady wykonywania remontów,
- szkoleń i komunikacji z pracownikami,
- dotyczące higieny osobistej dla personelu i osób postronnych w tym spożywania posiłków,
- wewnętrznej weryfikacji programu bioasekuracji,
- używania sprzętu
- procedura przejścia między strefami

- - procedura zakupu zwierząt i nasienia

6. Wzory rejestrów i protokołów:

- zwierząt przywożonych i wywożonych z fermy, w tym zakup loszek remontowych i knurów,
- dostaw i przechowywania paszy,
- wjazdu na fermę innych pojazdów
- dostaw sprzętu, wyposażenia i materiałów,
- odbioru padłych zwierząt i innych odpadów,
- czyszczenia, mycia i dezynfekcji miejsc składowania padłych zwierząt po ich usunięciu, w tym miejsc wykonywania sekcji,
- ewidencji zakupu i zużycia środków dezynfekcyjnych. Insektycydów (jeśli dotyczy)
- protokoły dezynfekcji sprzętu środków transportu przed wprowadzeniem na teren fermy,

7. Inne:

- wykaz maszyn i urządzeń użytkowanych na fermie dla każdej części
- wykaz pracowników wraz z oświadczeniami o braku kontaktu ze świniami poza miejscem pracy w tym gospodarstwie oraz posiadaniu wiedzy o zakazie kontaktu z dzikami i ich zwłokami na 72 h przed przystąpieniem do pracy
- wykaz szkoleń pracowników
- przeprowadzone kontrole PLW