

Spotkanie konsultacyjne Włocławek 26.05.2026 r.



STRATEGIA ROZWOJU MIASTA WŁOCŁAWEK 2030+



Aktualizacja
Włocławek 2026



Program spotkania

- Powitanie – przedstawienie celów spotkania.
 - Prezentacja założeń aktualizacji Strategii rozwoju miasta Włocławek 2030+.
 - Dyskusja – pytania i odpowiedzi.
 - Podsumowanie i zakończenie spotkania.
-

Diagnoza uwarunkowań społeczno-gospodarczych, przestrzennych oraz środowiskowych, będąca podstawą do stworzenia niniejszych wniosków została opracowana w 2021 roku i uaktualniona w 2025 roku, jako odpowiedź na zachodzące zmiany w przestrzeni miasta w latach 2014–2025.



Ogólna charakterystyka Miasta Włocławek

Wnioski

- Korzystna lokalizacja Miasta Włocławek pozwalająca na rozwój gospodarki, mieszkalnictwa oraz potencjału turystyczno-rekreacyjnego.
- Niewykorzystany potencjał transportu wodnego we Włocławku.
- Wysoki poziom skomunikowania z innymi ośrodkami miejskimi.
- Kompaktowość zapewniająca szeroki zakres usług dla mieszkańców oraz turystów.
- Istniejące przeprawy mostowe niezaspokajające potrzeb miasta i regionu.

Wyzwania

- Wdrażanie założeń zrównoważonego transportu, z naciskiem na upowszechnienie indywidualnego transportu samochodowego na rzecz komunikacji publicznej, pieszej oraz rowerowej.
- Zwiększenie wykorzystania znaczenia transportu wodnego.
- Wykorzystanie potencjału położenia i ukształtowania terenu dla rozwoju turystyki.
- Dalszy rozwój systemu komunikacyjnego i zwiększanie dostępności zewnętrznej miasta.

Uwarunkowania wynikające z procesów demograficznych

Wnioski

- Postępujące zjawisko suburbanizacji, zwłaszcza w przypadku mieszkańców.
- Zwiększająca się liczba osób w wieku poprodukcyjnym.
- Zwiększający się udział ludności napływowej.

Wyzwania

- Zwiększenie atrakcyjności miasta dla osób młodych, wchodzących na rynek pracy.
- Zwiększanie atrakcyjności osadniczej miasta.
- Dostosowanie miasta do potrzeb starzejącego się społeczeństwa.
- Integracja ludności napływowej.

Uwarunkowania wynikające z sytuacji gospodarczej oraz kapitału społecznego ludności

Wnioski

- Szczególne znaczenie przemysłu w ogólnej gospodarce miasta.
- Wiodące branże we Włocławku to: chemiczna, budowlana, spożywcza i metalowa.
- Aktywna polityka wspierania rozwoju gospodarczego.
- Spadek liczby osób w wieku produkcyjnym.
- Brak zainteresowania podjęciem pracy wśród osób długotrwale bezrobotnych oraz młodych.
- Niski stopień utożsamiania się z miastem wśród młodzieży.

Wyzwania

- Wzrost jakości i adekwatności kształcenia zawodowego młodzieży do potrzeb rynku pracy.
- Wzrost poczucia tożsamości lokalnej.
- Zwiększenie atrakcyjności Włocławka jako miasta przyjaznego dla inwestorów i przedsiębiorców, w tym poprzez budowanie marki gospodarczej.
- Poprawa atrakcyjności Włocławka jako znaczącego rynku pracy.
- Poprawa atrakcyjności Włocławka jako ośrodka akademickiego.
- Aktywizacja społeczno-zawodowa osób długotrwale bezrobotnych.
- Pobudzenie transferu nowych technologii z sektora badawczego do przemysłu.

Uwarunkowania wynikające z kształtowania przestrzeni

Wnioski

- Miasto posiada czytelną strukturę funkcjonalno-przestrzenną, podzielone na jednostki strukturalne, w tym jednostkę wielofunkcyjnej zabudowy śródmiejskiej, jednostki zabudowy mieszkaniowej, jednostki zabudowy przemysłowo-gospodarczej
- Degradacja ścisłego centrum miasta.
- Obowiązujący Gminny Program Rewitalizacji uwzględniający problemy obszaru rewitalizacji.

Wyzwania

- Uregulowanie stanu prawnego nieruchomości w celu modernizacji oraz rewitalizacji części śródmiejskiej objętej GPR.
- Tworzenie wspólnych przestrzeni: place, tereny zieleni urządzonej, parki kieszonkowe.
- Poprawa ładu przestrzennego.

Uwarunkowania wynikające ze stanu środowiska przyrodniczego

Wnioski

- Zróżnicowane środowisko przyrodnicze wyróżniające Włocławek wśród innych ośrodków miejskich.
- Znaczny teren miasta pokryty lasami, parkami i inną zielenią.
- Realizacja projektów i inwestycji związanych z ochroną środowiska.
- Niewystarczająca jakość powietrza związana m.in. ze spalaniem nieodpowiednich surowców lub odpadów.
- Brak miejsca do składowania odpadów.

Wyzwania

- Zbudowanie odporności miasta na zmiany klimatu.
- Dekarbonizacja energii cieplnej oraz elektrycznej.
- Dalsza poprawa jakości powietrza.
- Wykorzystanie zasobów przyrodniczych celem pobudzenia atrakcyjności turystycznej, w tym we współpracy międzygminnej.

Uwarunkowania wynikające z potencjału kulturowego oraz sportowo-rekreacyjnego

Wnioski

- Bogata historia miasta wraz z dziedzictwem kulturowym.
- Wyróżniający się styl zabudowy (międzywojenny modernizm).
- Ponadprzeciętne znaczenie włocławskiego fajansu o znaczeniu krajowym oraz międzynarodowym.
- Bogaty zasób tradycji miejscowych, m.in. Kujawskie Zapusty.
- Wysoko rozwinięta baza sportowa oraz rekreacyjna.
- Aktywnie działające Centrum Kultury „Browar B.” oraz Teatr Impresaryjny im. Włodzimierza Gniazdowskiego, stanowiące główne ośrodki kultury we Włocławku.
- Niewystarczająca oferta spędzania wolnego czasu dla młodzieży.

Wyzwania

- Wzmocnienie pozycji Włocławka jako silnego ośrodka sportowego i zwiększenie rozpoznawalności miasta jako ośrodka kultury o znaczeniu krajowym.
- Wdrożenie spójnej weekendowej oferty kulturalno-sportowej.

Uwarunkowania wynikające z kształtowania polityki społecznej

Wnioski

- Spadek udziału mieszkańców korzystających z pomocy społecznej.
- Rozbudowany system instytucjonalny pomocy społecznej.
- Wzmacnianie potencjału opieki zdrowotnej i specjalistycznej.
- Aktywna polityka mieszkaniowa miasta związana z budownictwem komunalnym.
- Niedostateczny poziom integracji społecznej wśród społeczności lokalnej.
- Występujące bariery architektoniczne w przestrzeni publicznej, utrudniające korzystanie z przestrzeni osobom mającym problemy z poruszaniem się.

Wyzwania

- Zwiększanie atrakcyjności mieszkaniowej.
- Zwiększenie dostępności i jakości opieki zdrowotnej.
- Dalsze ograniczanie skali korzystania z pomocy społecznej.
- Niwelowanie barier architektonicznych w miejscach użyteczności publicznej.

Uwarunkowania wynikające ze zdolności finansowej miasta oraz zdolności instytucjonalnej administracji lokalnej

Wnioski

- Stabilna sytuacja majątkowa miasta.
- Widoczne zapotrzebowanie na rozwój e-urzędu.
- Niskie zainteresowanie wykwalifikowanej kadry pracą w urzędzie.
- Poprawa sytuacji w zakresie bezpieczeństwa publicznego.
- Niedostatecznie rozwinięty system obrony cywilnej.

Wyzwania

- Systematyczne zwiększanie kompetencji pracowników Urzędu Miasta i podległych jednostek.
- Zwiększanie nakładów budżetowych na działania rozwojowe miasta.
- Wdrażanie systemów informatycznych w obsługę interesantów.
- Poprawa efektywności zarządzania strategicznego i operacyjnego rozwojem miasta.
- Usprawnienie działań w zakresie zapewnienia bezpieczeństwa na terenie miasta.

Mocne strony

- Korzystne położenie geograficzne oraz administracyjne Włocławka, jako jednego z największych oraz najważniejszych miast województwa.
- Położenie Włocławka na trasie ważnych szlaków komunikacyjnych, zarówno sieci drogowej, kolejowej oraz wodnej.
- Pozycja Włocławka, jako ośrodka o znaczeniu regionalnym, tworzącego rdzeń Miejskiego Obszaru Funkcjonalnego Włocławka, zapewniającego również funkcje o charakterze krajowym dla mieszkańców południowo-wschodniej części województwa.
- Duża liczba terenów zieleni, stanowiąca potencjał dla rozwoju przestrzeni publicznych, w tym przestrzeni rekreacyjno-rozrywkowych.

Mocne strony, cd.

- Potencjał turystyczno-rekreacyjny wynikający z położenia Włocławka nad Wisłą i Zalewem Włocławskim.
- Wysoko rozwinięta sfera sportowa, w tym dostęp i wysoka jakość infrastruktury sportowej oraz aktywność i profesjonalizm lokalnych klubów sportowych.
- Rosnący potencjał usług specjalistycznej opieki zdrowotnej.
- Wysoki potencjał materialnego oraz niematerialnego dziedzictwa kulturowego Włocławka.
- Wysoka jakość wody pitnej.
- Kompaktowość miasta.
- Postępująca rewitalizacja społeczna oraz przestrzenno-funkcjonalna Śródmieścia.
- Rozwój oferty mieszkalnictwa komunalnego.

Słabe strony

- Niekorzystne procesy demograficzne.
- Niska aktywność zawodowa i gospodarcza ludzi młodych, w tym niedostateczna liczba pracowników wykwalifikowanych na potrzeby wrocławskiego rynku pracy.
- Niedostateczny poziom utożsamiania się z miastem wśród mieszkańców skorelowany z niezadowalającą aktywnością obywatelską.
- Wysoki wskaźnik umieralności na nowotwory oraz choroby układu krążenia.
- Niewystarczająco rozwinięta oferta kulturalno-rozrywkowa, w opinii mieszkańców, skutkująca niskim poziomem życia towarzyskiego w mieście.
- Niewystarczająco zróżnicowana oferta mieszkaniowa, powodująca niskie zainteresowanie osiedleniem się młodych ludzi w mieście.

Słabe strony, cd.

- Niekorzystna struktura i wysokość wydatków budżetowych, skutkująca spowolnieniem rozwoju miasta na tle innych miast na prawach powiatu.
- Niekorzystny wizerunek miasta, w szczególności wśród młodych mieszkańców.
- Nieuregulowane stany prawne części nieruchomości dla potrzeb inwestycyjnych i procesu rewitalizacji.
- Wysoka stopa bezrobocia, głównie długotrwałego.
- Istniejące wewnętrzne bariery przestrzenne, w tym w związku z przebiegiem linii kolejowej oraz brakiem trzeciej przeprawy przez Wisłę.

Szanse

- Dostępność środków zewnętrznych, w tym dotacji i instrumentów finansowych.
- Wzrost znaczenia multimodalnego transportu w obszarze regionu, wspomagającego ruch tranzytowy w mieście oraz włączenie sieci kolejowej i wodnej w funkcjonowanie miasta.
- Wzrost potencjału Włocławka jako miejsca produkcji energii (SMR), w szczególności w kontekście rozwoju funkcji gospodarczych.
- Wzrost udziału odnawialnych źródeł energii skutkujący poprawą jakości powietrza.
- Wzrost zainteresowania kulturą regionu, szczególnie interaktywnymi ośrodkami kulturalno-rekreacyjnymi.
- Zainteresowanie inwestorów Włocławkiem w kontekście inwestycji energochłonnych.
- Promocja kształcenia zawodowego w regionie kujawsko-pomorskim.
- Napływ imigrantów w celach edukacyjnych i zawodowych.
- Bliskość Brzeskiej Strefy Gospodarczej.
- Realizacja drogi S10.
- Realizacja planów kolejowych w ramach CPK w wariantcie korzystnym dla miasta i regionu.
- Otoczenie przyrodniczo-krajobrazowe miasta, w tym położenie w otoczeniu terenów leśnych, kształtujących jakość środowiska miejskiego oraz stanowiących zaplecze dla funkcji czasu wolnego.

Zagrożenia

- Malejące zainteresowanie ludzi młodych kształceniem zawodowym oraz podnoszeniem swoich kwalifikacji zawodowych w obszarze innowacyjnej gospodarki.
- Potencjalny problem zanieczyszczenia powietrza w regionie kujawsko-pomorskim, szczególnie w obrębie dużych zakładów przemysłowych.
- Zmieniające się przepisy prawne, w tym w zakresie ograniczania dochodów JST wynikających z udziału w podatku dochodowym od osób prawnych oraz z subwencji.
- Wzrost obciążeń finansowych samorządów skutkujący ograniczeniem nakładów na działania rozwojowe i bieżące utrzymanie miasta.
- Zagrożenia wynikające ze zmian klimatycznych.
- Pogorszenie się sytuacji w zakresie bezpieczeństwa, związanego z niestabilną sytuacją geopolityczną.
- Brak realnych narzędzi wsparcia miast średnich dla terytorialnego równoważenia rozwoju.

Wizja

Wizja jest opisem pożądanego stanu miasta w perspektywie długookresowej (za kilka lub kilkanaście lat).

Cele strategiczne

Cele strategiczne są elementem strategii rozwoju miasta. Służą usystematyzowaniu, zhierarchizowaniu oraz określeniu podstawowych czynników, które należy realizować w trakcie obowiązywania danego dokumentu, jak i przez cały okres jego zasadności. Aby wdrażanie strategii było efektywniejsze, a realizacja głównych celów bardziej kompleksowa, cele strategiczne dzieli się na sfery dotyczące danych kierunków rozwoju (np. cele w obszarach: gospodarki, turystyki, środowiska, przestrzeni).

Cele operacyjne

Cele operacyjne służą określeniu głównych działań, które należy podjąć w obszarze planowanych celów strategicznych.

Kierunki działań

Kierunki działań są wyznacznikiem aktywności jakie miasto powinno podjąć w trakcie obowiązywania strategii.

KIERUNKI I OBSZARY ROZWOJU



Wizja

WŁOCŁAWEK Miasto dobrego klimatu

dla

GOSPODARKI – innowacyjnej, konkurencyjnej względem regionu i kraju, gdzie przedsiębiorcy chcą inwestować, wdrażać nowoczesne technologie, opierając swój rozwój na zasobach miasta i odpowiednio wykwalifikowanym kapitale ludzkim.

DIALOGU I AKTYWNOŚCI SPOŁECZNEJ – słuchające swoich mieszkańców i zaspokajające ich potrzeby, nikogo nie wykluczające i funkcjonujące w duchu idei partycypacji społecznej. Miejsce realizacji marzeń, planów, ambicji, zdrowego i aktywnego życia.

ŚRODOWISKA – adaptujące się do zmian klimatu, czyste i ekologiczne, szeroko korzystające z odnawialnych źródeł energii i wykorzystujące w zrównoważony sposób zasoby i potencjał środowiska przyrodniczego.

WYGODNEGO ŻYCIA – dobrze skomunikowane i bezpieczne, zapewniające swoim mieszkańcom dostęp do atrakcyjnie zagospodarowanych przestrzeni, wysokiej jakości mieszkalnictwa, infrastruktury komunalnej, zrównoważonego i komfortowego transportu publicznego.

Cele strategiczne



CEL. MIASTO SILNE GOSPODARCZO

- Cel strategiczny „Miasto silne gospodarczo” zakłada dynamiczny rozwój i wzrost rozpoznawalności Włocławka jako ośrodka gospodarczego o szerokim oddziaływaniu, wykorzystując przy tym atuty miasta w postaci dostępności dla rozwoju działalności przemysłowych i logistycznych, a także bogatej bazy szkolnictwa zawodowego oraz wyższego.
- Rezultatem wdrożenia zakładanych działań będzie wzrost potencjału kreatywnego miasta, zwiększenie jego atrakcyjności jako ponadlokalnego rynku pracy, dogodnego miejsca prowadzenia i rozwijania działalności gospodarczej, oraz silnego ośrodka przemysłowego i akademickiego.

CEL. MIASTO SILNE GOSPODARCZO

Cel operacyjny: Miasto współpracy

Kierunki działań:

- **Wzmocnienie** mechanizmu współpracy pomiędzy biznesem, edukacją i samorządem,
- Tworzenie warunków do powstawania nowych, atrakcyjnych miejsc pracy,
- Kompleksowe wsparcie wrocławskich przedsiębiorstw, w tym przez rozwój instytucji otoczenia biznesu,
- Wzmacnianie ponadlokalnej, międzyregionalnej oraz międzynarodowej współpracy gospodarczej,
- Budowanie marki gospodarczej miasta,
- Wyposażenie w infrastrukturę techniczną terenów inwestycyjnych,
- Przygotowanie warunków do utworzenia hubu multimodalnego,
- **Wykorzystanie potencjału strategicznej infrastruktury oferującej dostęp do energii oraz wody,**
- Organizacja „Dni otwartych dla biznesu” we współpracy z placówkami oświatowymi,
- Wzmacnianie współpracy pomiędzy Biurem Karier a Inkubatorem Innowacji i Przedsiębiorczości.

CEL. MIASTO SILNE GOSPODARCZO

Cel operacyjny: Miasto przedsiębiorcze

Kierunki działań:

- Wzmacnianie postaw przedsiębiorczych oraz kreatywnych wśród mieszkańców miasta,
- Zwiększanie świadomości na temat przedsiębiorczości na wstępnych poziomach edukacji,
- Zwiększanie szans na podjęcie pracy poprzez rozwój kompetencji miękkich i twardych.

CEL. MIASTO SILNE GOSPODARCZO

Cel operacyjny: Miasto technologii

Kierunki działań:

- Wzmacnianie systemu wsparcia dla start-upów oraz nowo powstających przedsiębiorstw,
- Wsparcie dla rozwoju innowacji oraz branż kreatywnych,
- Wzmacnianie powiązań pomiędzy nauką a gospodarką,
- **Tworzenie warunków do rozwoju gospodarki wysokich technologii w oparciu o dostęp do zasobów energii oraz potencjał naukowo-badawczy miasta.**

CEL. MIASTO SILNE GOSPODARCZO

Cel operacyjny: Miasto przyjazne dla studentów

Kierunki działań:

- Wdrażanie działań promocyjnych miasta, zgodnych z hasłem „Włocławek – miasto atrakcyjne do studiowania”,
- Uatrakcyjnienie warunków studiowania oraz oferty edukacyjnej w zakresie kształcenia wyższego,
- Utworzenie Klubu Studenckiego odpowiadającego na aktualne zapotrzebowanie studentów,
- Zwiększanie liczby wydarzeń kulturalno-rozrywkowych dopasowanych do zainteresowań studentów,
- Poszerzenie oferty mieszkaniowej dla studentów.

CEL. MIASTO SILNE GOSPODARCZO

Cel operacyjny: Miasto zapewniające wysoką jakość kształcenia

Kierunki działań:

- **Utrzymanie nowoczesnego wyposażenia pracowni zawodowych oraz szkół,**
- Promowanie kształcenia zawodowego jako wiodącej gałęzi edukacji w mieście **na poziomie podstawowym, ponadpodstawowym i wyższym,**
- Wzmacnianie znaczenia kierunków ścisłych, takich jak matematyka, informatyka, fizyka, chemia,
- Zwiększanie jakości doradztwa zawodowego na wszystkich etapach kształcenia,
- Poszerzenie oferty kształcenia specjalistycznego na potrzeby wrocławskiego rynku pracy, **w tym poprzez tworzenie klas wielozawodowych oraz zwiększenie ilości kierunków zgodnie z potrzebami lokalnego rynku pracy,**
- Promocja kształcenia ustawicznego,
- Doskonalenie kompetencji nauczycieli, **przy współpracy z biznesem,**
- Wdrażanie działań na rzecz poprawy warunków i jakości kształcenia na każdym etapie edukacji, **w tym poprzez kursy kwalifikacyjne oraz rozwijanie mikrokompetencji w trakcie nauki,**
- **Wdrażanie innowacyjnych projektów edukacyjnych, przy wsparciu zewnętrznych źródeł finansowania.**

CEL. MIASTO DIALOGU I AKTYWNOŚCI SPOŁECZNEJ

- Głównym założeniem celu jest wzrost tożsamości lokalnej mieszkańców poprzez ich aktywizację, zarówno społeczną, jak i obywatelską oraz zwiększanie integracji społecznej osób zagrożonych wykluczeniem, w tym z niepełnosprawnościami, mniejszości etnicznych i ludności napływowej.
- Rezultatem planowanych działań będzie wzmocnienie zarówno mechanizmów zarządzania miastem, w tym w oparciu o potencjał instytucjonalny oraz społeczny, jak i potencjał usług dedykowanych opiece społecznej i zdrowotnej, funkcji sportowej, kulturze oraz turystyce, z uwzględnieniem trendów demograficznych.

CEL. MIASTO DIALOGU I AKTYWNOŚCI SPOŁECZNEJ

Cel operacyjny: Miasto promujące zdrowie

Kierunki działań:

- Rozwijanie działań z zakresu profilaktyki i promocji zdrowego stylu życia,
- Prowadzenie interdyscyplinarnych działań z zakresu profilaktyki uzależnień oraz innych zachowań ryzykownych, w szczególności w środowisku dzieci i młodzieży,
- Kształtowanie postaw mieszkańców i wdrażanie programów uświadamiających problemy psychiczne.

CEL. MIASTO DIALOGU I AKTYWNOŚCI SPOŁECZNEJ

Cel operacyjny: Miasto dostępnych usług publicznych

Kierunki działań:

- **Zwiększenie** dostępu do usług medycznych, w tym świadczonych za pomocą narzędzi teleinformatycznych,
- **Rozwijanie wysokiej jakości oferty specjalistycznych usług medycznych, w szczególności w oparciu o potencjał szpitala wojewódzkiego,**
- Zwiększenie dostępu do opieki psychologicznej oraz psychiatrycznej,
- Zwiększenie dostępu do opieki rehabilitacyjnej **i paliatywnej,**
- Dopuszczanie placówek medycznych,
- Pozyskanie nowych i zwiększenie kompetencji obecnych kadr medycznych,
- **Zwiększenie dostępu do sprawnej diagnostyki i profilaktyki.**

CEL. MIASTO DIALOGU I AKTYWNOŚCI SPOŁECZNEJ

Cel operacyjny: Miasto promujące aktywność sportową

Kierunki działań:

- Popularyzacja aktywności sportowej wśród mieszkańców, w tym poprzez wsparcie działalności klubów i organizacji sportowych,
- Kreowanie pozytywnych wzorców na przykładzie kluczowych sportowców Włocławka,
- Promocja dominujących dyscyplin sportowych w mieście,
- **Rozwijanie** i utrzymanie wysokiej jakości infrastruktury sportowej,
- Poprawa dostępności do nowoczesnej infrastruktury sportowej w placówkach oświatowych,
- Organizacja wydarzeń sportowych o szerokim zasięgu,
- **Wzmocnienie strategicznego zarządzania rozwojem sportu przy współpracy zainteresowanych partnerów społecznych i gospodarczych oraz mieszkańców.**

CEL. MIASTO DIALOGU I AKTYWNOŚCI SPOŁECZNEJ

Cel operacyjny: Miasto społeczne

Kierunki działań:

- Integracja osób zagrożonych wykluczeniem społecznym,
- Wzmacnianie pomocy dla osób potrzebujących szczególnego wsparcia,
- Wdrażanie działań na rzecz integracji międzypokoleniowej,
- Wdrażanie programów aktywizujących społeczność lokalną, w tym sąsiedzkie,
- Systematyczne tworzenie grup wolontariackich **i promocja wolontariatu**,
- Rozwój podmiotów ekonomii społecznej,
- Tworzenie dogodnych warunków do opieki nad dziećmi do lat 3,
- Zwiększenie integracji z osobami z niepełnosprawnościami,
- Budowanie świadomości społeczności lokalnej o potrzebach i barierach osób z niepełnosprawnościami.

CEL. MIASTO DIALOGU I AKTYWNOŚCI SPOŁECZNEJ

Cel operacyjny: Miasto obywatelskie

Kierunki działań:

- **Rozwijanie partycypacji społecznej, w tym przy wykorzystaniu nowych narzędzi,**
- **Wzmocnienie potencjału organizacyjnego oraz roli organizacji pozarządowych, w tym również integracji i wewnętrznej współpracy sektora pozarządowego,**
- **Promocja działań prowadzonych przez organizacje pozarządowe, ukierunkowana na zwiększanie zasięgu odbiorców ich działań,**
- **Wzmocnienie roli Rady Seniorów,**
- **Tworzenie miejsc umożliwiających spotkania społeczności lokalnej i odpowiadających na ich potrzeby.**

CEL. MIASTO DIALOGU I AKTYWNOŚCI SPOŁECZNEJ

Cel operacyjny: Miasto otwarte

Kierunki działań:

- Wsparcie ludności napływowej jako potencjalnego kapitału społecznego dla miasta,
- Wsparcie asystentów międzykulturowych oraz nauczycieli w zakresie pracy z dziećmi obcojęzycznymi,
- Wsparcie ludności napływowej dla zaspokojenia potrzeb rynku pracy,
- Działania na rzecz integracji społecznej mniejszości etnicznych i **ludności napływowej**.

CEL. MIASTO DIALOGU I AKTYWNOŚCI SPOŁECZNEJ

Cel operacyjny: Miasto kompetentne

Kierunki działań:

- Budowanie zdolności instytucjonalnej,
- Rozwój kompetencji lokalnej administracji publicznej,
- **Zabezpieczenie zasobu ilościowego i jakościowego kadr usług publicznych,**
- Usprawnienie **oraz podnoszenie** standardów działalności administracji lokalnej,
- Doskonalenie jakości usług publicznych świadczonych przez administrację lokalną, w tym elektronicznie.

CEL. MIASTO DIALOGU I AKTYWNOŚCI SPOŁECZNEJ

Cel operacyjny: Miasto sprawnie zarządzane

Kierunki działań:

- Usprawnianie zarządzania strategicznego,
- Usprawnienie systemu monitorowania rozwoju miasta,
- Dostosowywanie struktury organizacyjnej Urzędu Miasta do potrzeb zarządzania operacyjnego,
- Optymalizacja gospodarowania środkami i zasobami miasta.

CEL. MIASTO DIALOGU I AKTYWNOŚCI SPOŁECZNEJ

Cel operacyjny: Miasto kultury

Kierunki działań:

- Promocja produktów lokalnych, tradycyjnych i regionalnych związanych z Włocławkiem i Kujawami,
- Kultywowanie tradycji włocławskiego fajansu,
- Zróżnicowanie oferty kulturalnej miasta adekwatnie do potrzeb różnych grup wiekowych,
- Wykreowanie i organizacja flagowych wydarzeń utożsamianych z miastem,
- Poszerzenie oferty włocławskich instytucji kultury i dostępu do ich zasobów, w tym poprzez cyfryzację,
- **Systemowe wdrażanie na terenie Włocławka edukacji kulturalnej,**
- Zwiększanie zasięgu informacji nt. oferty kulturowej przy wykorzystaniu nowoczesnych narzędzi i technologii,
- Rozbudowa infrastruktury i zwiększanie potencjału instytucji kultury dla podniesienia rangi miasta w regionie i kraju,
- **Wykorzystanie potencjału Wisły w wykreowaniu nowej oferty kulturowej miasta poprzez utworzenie instytucji kultury o znaczeniu krajowym.**

CEL. MIASTO DIALOGU I AKTYWNOŚCI SPOŁECZNEJ

Cel operacyjny: Miasto turystyki i rozrywki

Kierunki działań:

- Zwiększenie wykorzystania historycznego potencjału miasta,
- Zagospodarowanie zabytkowego centrum miasta jako atrakcyjnego miejsca spotkań mieszkańców i turystów,
- **Kształtowanie oferty turystycznej miasta, w tym oferty weekendowej bazującej na potencjale materialnego i niematerialnego dziedzictwa kulturowego, położeniu nad Wisłą i Zalewem Włocławskim oraz sąsiedztwie przyrodniczym miasta,**
- Tworzenie dogodnych warunków dla rozwoju gastronomii oraz hotelarstwa,
- Zróżnicowanie oferty rozrywkowej do potrzeb ludzi młodych,
- **Rozwijanie interaktywnej oferty kulturalno-rozrywkowej, nawiązującej do tradycji i historii miasta,**
- Zwiększenie roli inicjatyw społecznych w budowaniu oferty rozrywkowej miasta.

CEL. MIASTO PRZYJAZNE DLA KLIMATU I ODPORNE NA JEGO ZMIANY

- Cel zakłada szeroko rozumianą dbałość o bogate środowisko przyrodnicze Włocławka. Obejmuje działania na rzecz ochrony powietrza, zwiększenia ilości i jakości zieleni, poprawy efektywności energetycznej, wzrostu udziału energii odnawialnej w bilansie energetycznym miasta oraz podnoszenia świadomości ekologicznej mieszkańców.
- Rezultatem planowanych działań będzie poprawa stanu środowiska na terenie miasta, w szczególności w zakresie jakości powietrza, klimatu akustycznego oraz stanu wód. Wzrośnie także potencjał adaptacji do zmian klimatu, w tym w wymiarze związanym z energią.

CEL. MIASTO PRZYJAZNE DLA KLIMATU I ODPORNE NA JEGO ZMIANY

Cel operacyjny: Miasto wolne od zanieczyszczeń

Kierunki działań:

- Systematyczne wdrażanie działań mających na celu poprawę jakości powietrza w mieście,
- Zwiększanie ilości i jakości zagospodarowanych terenów zielonych (parki, w tym kieszonkowe, skwery, zieleńce) **oraz tworzenie zieleni izolacyjnej i towarzyszącej,**
- **Rozszerzanie** rozwiązań z zakresu ochrony przed hałasem,
- Zwiększanie ochrony istniejących na terenie miasta zbiorników wodnych,
- Rozbudowa miejskiej sieci ciepłowniczej,
- Wdrażanie programów edukacyjnych podnoszących świadomość ekologiczną,
- Zwiększanie dostępności oraz estetyki punktów gromadzenia odpadów,
- Zwiększanie jakości systemów selektywnej zbiórki odpadów,
- Wdrażanie programów edukacyjnych z zakresu dbania o czystość w mieście.

CEL. MIASTO PRZYJAZNE DLA KLIMATU I ODPORNE NA JEGO ZMIANY

Cel operacyjny: Miasto dobrej energii

Kierunki działań:

- Termomodernizacja budynków użyteczności publicznej oraz mieszkalnych,
- Zwiększanie udziału oświetlenia energooszczędnego w oświetleniu ulicznym,
- Stymulacja powstawania społeczności energetycznych,
- Zwiększanie wykorzystania i promocja odnawialnych źródeł energii w mieście,
- Zwiększanie efektywności wykorzystywania mediów,
- Dekarbonizacja systemu ciepłowniczego miasta.

CEL. MIASTO PRZYJAZNE DLA KLIMATU I ODPORNE NA JEGO ZMIANY

Cel operacyjny: Miasto odporne

Kierunki działań:

- **Zwiększenie zagospodarowania wód opadowych i roztopowych,**
- **Wspieranie adaptacji lokalnego systemu przyrodniczego do zmian klimatu,**
- **Promocja i wspieranie rozwoju budownictwa pasywnego i energooszczędnego,**
- **Ograniczanie strat ciepła i wody,**
- **Zmniejszanie i likwidowanie wysp ciepła.**

CEL. MIASTO KOMPAKTOWE

- W wyniku wdrożenia działań w ramach celu wzrośnie atrakcyjność osiedleńcza Włocławka – miasto zyska wyższej jakości infrastrukturę techniczną, dostępną dla osób o szczególnych potrzebach, lepsze skomunikowanie zarówno zewnętrzne, jak i wewnętrzne, zróżnicowaną stosownie do potrzeb ofertę mieszkaniową i komfortową usługę transportu zbiorowego.
- Włocławek będzie miastem dobrym do zamieszkania, atrakcyjnie zagospodarowanym i bezpiecznym, którego zrewitalizowane centrum przyciąga mieszkańców i turystów. Włocławek kontynuować.

CEL. MIASTO KOMPAKTOWE

Cel operacyjny: Miasto dobrze skomunikowane

Kierunki działań:

- Rozwój sieci i poprawa standardu dróg na terenie miasta, w tym realizacja nowej przeprawy mostowej,
- **Wykorzystanie rosnącego potencjału logistycznego miasta do rozwijania funkcji multimodalnych,**
- **Wykorzystanie potencjału inwestycji ogólnopolskich poprawiających dostępność transportową miasta, w tym budowy drogi ekspresowej S10 i Kolei Dużych Prędkości,**
- Rozwój sieci spójnych **dróg** dla rowerów,
- **Wdrażanie i promowanie** alternatywnych środków transportu (rower miejski, hulajnoga),
- Optymalizacja polityki parkingowej pojazdów,
- Wprowadzenie rozwiązań Park&Ride,
- Niwelowanie barier w ruchu pieszym oraz kołowym,
- Tworzenie przestrzeni współdzielonych,
- Rozwój ogólnodostępnych punktów ładowania pojazdów elektrycznych.

CEL. MIASTO KOMPAKTOWE

Cel operacyjny: Miasto bezpieczne

Kierunki działań:

- **Wzmocnienie systemu zarządzania kryzysowego w mieście, w tym w oparciu o współpracę podmiotów i służb oraz wdrażanie innowacyjnych systemów informatycznych, z wykorzystaniem sieci światłowodowych,**
- Poprawa sprawności funkcjonowania służb na wypadek zagrożenia bezpieczeństwa i porządku publicznego,
- Rozwój systemów monitoringu, ostrzegania i reagowania na zagrożenia bezpieczeństwa i porządku publicznego,
- **Poprawa zdolności w zakresie obrony cywilnej poprzez systematyczne wdrażanie ustawy o ochronie ludności i obronie cywilnej, np. odnośnie rozwoju infrastruktury, budowli ochronnych, alarmowania, łączności oraz formacji obrony cywilnej,**
- Działania na rzecz poprawy bezpieczeństwa uczestników ruchu, szczególnie niechronionych.

CEL. MIASTO KOMPAKTOWE

Cel operacyjny: Miasto atrakcyjnie zagospodarowane

Kierunki działań:

- Prowadzenie racjonalnej polityki przestrzennej poprzez systematyczną aktualizację dokumentów planistycznych,
- Zwiększenie stopnia pokrycia miasta miejscowymi planami zagospodarowania przestrzennego,
- Rewitalizacja obszarów zdegradowanych w centrum miasta,
- Działania na rzecz poprawy jakości tkanki miejskiej, w tym zabytkowej oraz regulowanie praw własności nieruchomości,
- Zagospodarowanie terenów przemysłowych,
- Poprawa dostępu do terenów zieleni jako miejsc wypoczynku i rekreacji,
- Dostosowanie infrastruktury miejskiej do potrzeb osób starszych oraz osób z niepełnosprawnościami,
- Zwiększanie jakości sieci wodno-kanalizacyjnej miasta.

CEL. MIASTO KOMPAKTOWE

Cel operacyjny: Miasto przyjaznego transportu zbiorowego

Kierunki działań:

- Działania na rzecz podnoszenia komfortu i jakości korzystania z transportu zbiorowego,
- **Optymalizacja komunikacji miejskiej i podmiejskiej,**
- Wdrażanie rozwiązań ekologicznych w funkcjonowanie transportu zbiorowego.

CEL. MIASTO KOMPAKTOWE

Cel operacyjny: Miasto dobre do zamieszkania

Kierunki działań:

- Zwiększanie dostępności mieszkań w segmentach rynku mieszkaniowego,
- Zwiększanie mieszkaniowego zasobu miasta,
- Przygotowanie terenów pod zabudowę mieszkaniową,
- Podnoszenie efektywności wykorzystania dostępnych lokali użytkowych,
- **Wykorzystanie potencjału Wisły w kreowaniu funkcji mieszkaniowej, w tym otwarciu przestrzeni Śródmieścia na Wisłę.**

Model struktury funkcjonalno-przestrzennej został stworzony w oparciu o elementy wpływające na kształtowanie struktury miasta, takie jak:

- System osadniczy,
- System przyrodniczy,
- System transportowy,
- Kluczowe elementy budujące potencjał ponadregionalny i przewagi konkurencyjne województwa,
- Zidentyfikowane obszary wymagające rozwiązania sytuacji problemowej,
- Rekomendacje w zakresie kształtowania polityki przestrzennej miasta.

MODEL STRUKTURY FUNKCJONALNO- PRZESTRZENNEJ



Struktura sieci osadniczej miasta Włocławek wraz z rolą i hierarchią jednostek osadniczych

Docelową strukturę osadniczą miasta Włocławek tworzą:

- **Jednostka wielofunkcyjnej zabudowy śródmiejskiej** – oferująca możliwość szerokiego zaspokajania potrzeb związanych z zamieszkaniem (zabudowa wielorodzinna), pracą i usługami, handlem oraz kulturą, edukacją, sportem i zdrowiem wraz z paletą usług związanych ze spędzaniem czasu wolnego, oddziałujące na obszar funkcjonalny miasta,

Struktura sieci osadniczej miasta Włocławek wraz z rolą i hierarchią jednostek osadniczych

Docelową strukturę osadniczą miasta Włocławek tworzą:

- **Jednostki zabudowy mieszkaniowej, zaspokajające potrzeby mieszkaniowe, usługowe oraz związane ze spędzaniem czasu wolnego blisko miejsca zamieszkania, dobrze skomunikowane ze Śródmieściem oraz z ponadlokalnym układem transportowym, położone w następujących jednostkach strukturalnych:**
 - Zazamcze – z dominującą zabudową wielorodzinną,
 - Południe – ze zróżnicowaną zabudową wielorodzinną i jednorodziną,
 - Wschód Mieszkaniowy – ze zróżnicowaną zabudową wielorodzinną i jednorodziną,
 - Zawiśle – z zabudową jednorodziną,
 - Michelin – z dominującą zabudową jednorodziną oraz niewielkim fragmentem zabudowy wielorodzinnej,
 - Rybnica – z zabudową jednorodziną w rejonie ulic Spokojna i Rybnicka.

Struktura sieci osadniczej miasta Włocławek wraz z rolą i hierarchią jednostek osadniczych

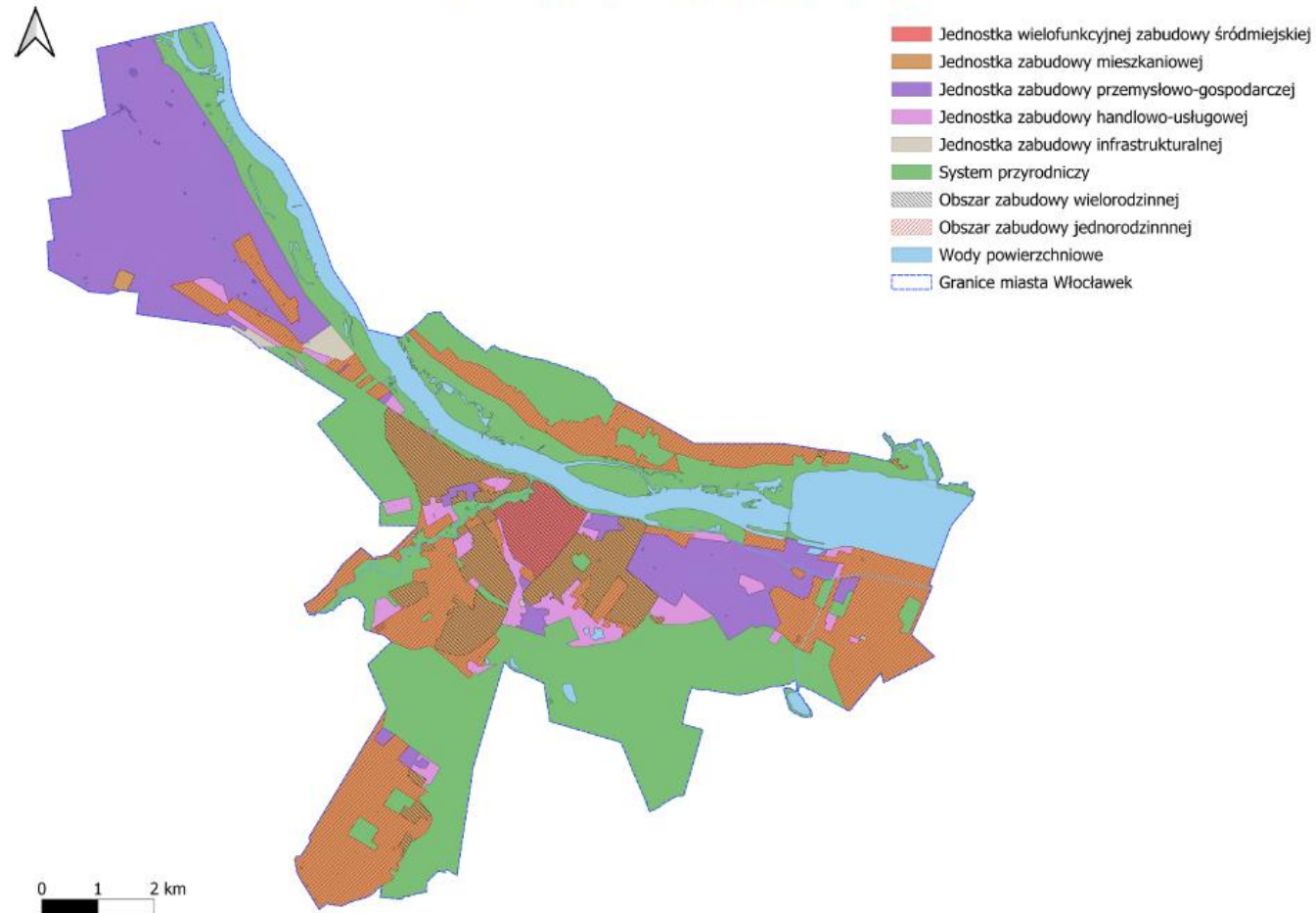
Docelową strukturę osadniczą miasta Włocławek tworzą:

- **Jednostki zabudowy przemysłowo-gospodarczej:**

- Duża jednostka zabudowy przemysłowo-gospodarczej Zachód Przemysłowy,
- Duża jednostka zabudowy przemysłowo-gospodarczej Wschód Przemysłowy,
- Mniejsze jednostki zabudowy przemysłowo-gospodarczej:
 - w rejonie ulic Łęgska i Ogniowa,
 - w rejonie ulicy Komunalnej,
 - w rejonie ulic Szewska i Smocza,
 - w rejonie ulic Wieniecka i Wysoka.
- Jednostki zabudowy handlowo-usługowej:
 - Duża jednostka zabudowy handlowo-usługowej w rejonie Alei Fryderyka Chopina,
 - Mniejsze jednostki zabudowy handlowo-usługowej w różnych rejonach miasta.

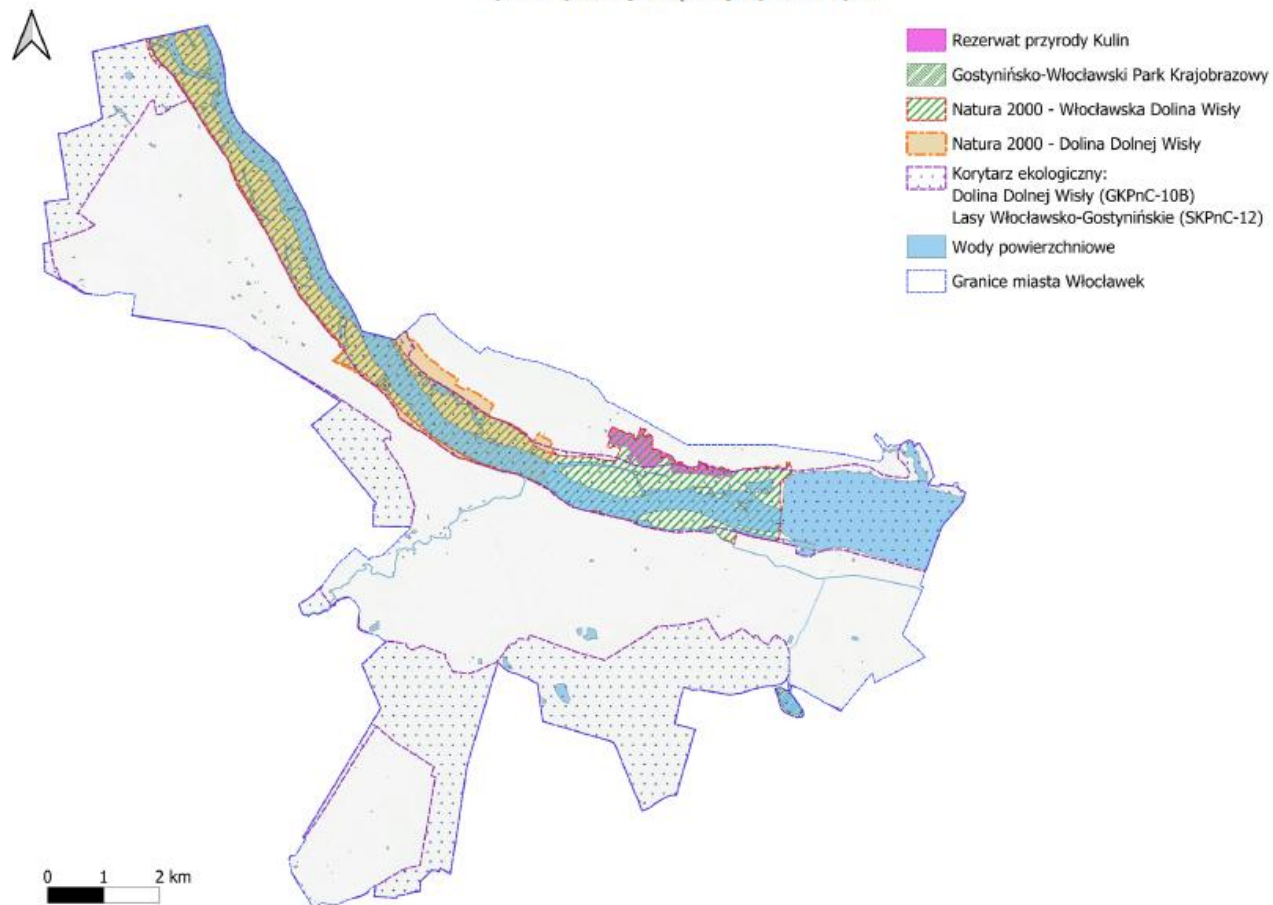
Struktura sieci osadniczej miasta Włocławek wraz z rolą i hierarchią jednostek osadniczych

Ryc. 1. Struktura sieci osadniczej miasta Włocławek



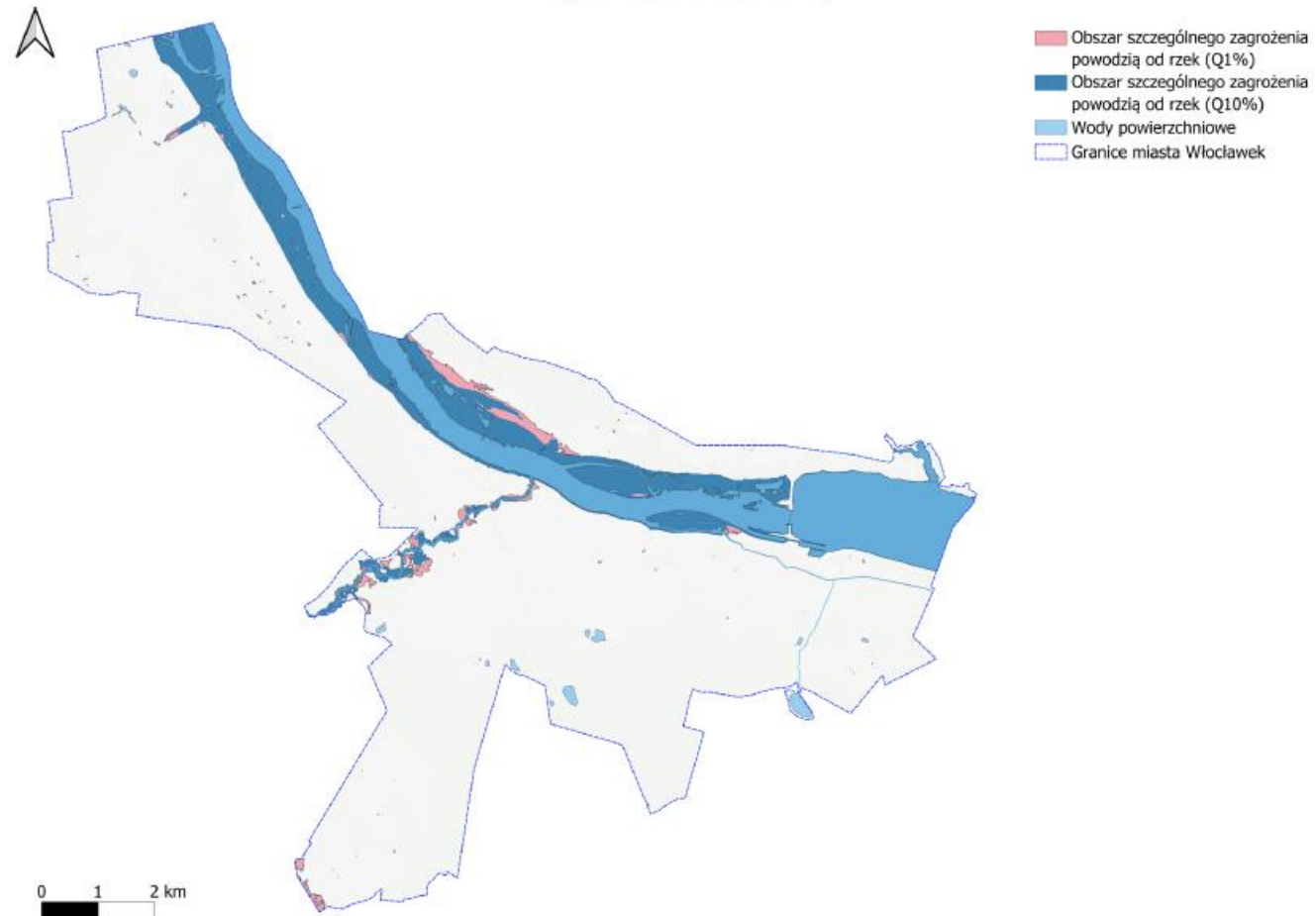
System powiązań przyrodniczych

Ryc. 2. System powiązań przyrodniczych



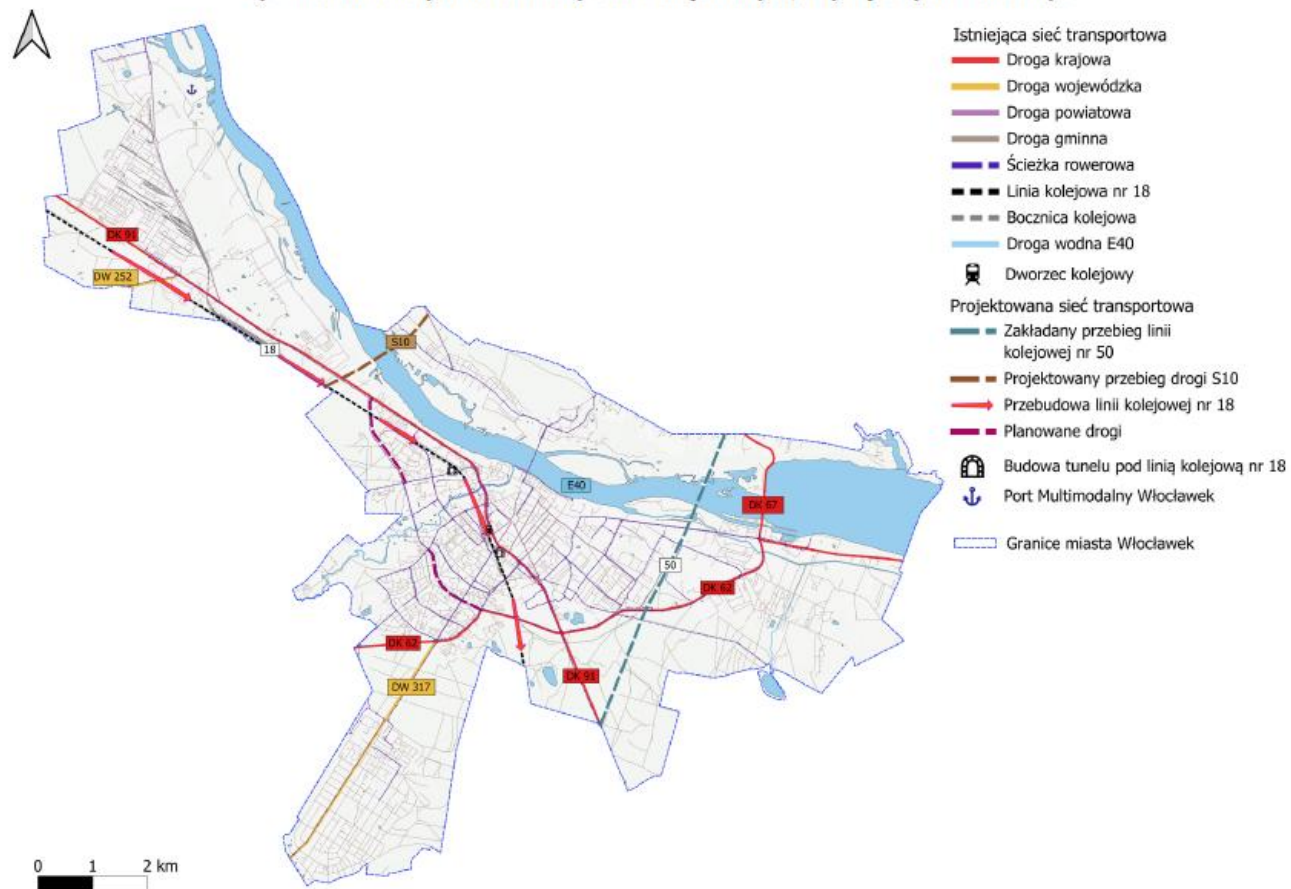
System powiązań przyrodniczych

Ryc. 3. Zagrożenie powodzią



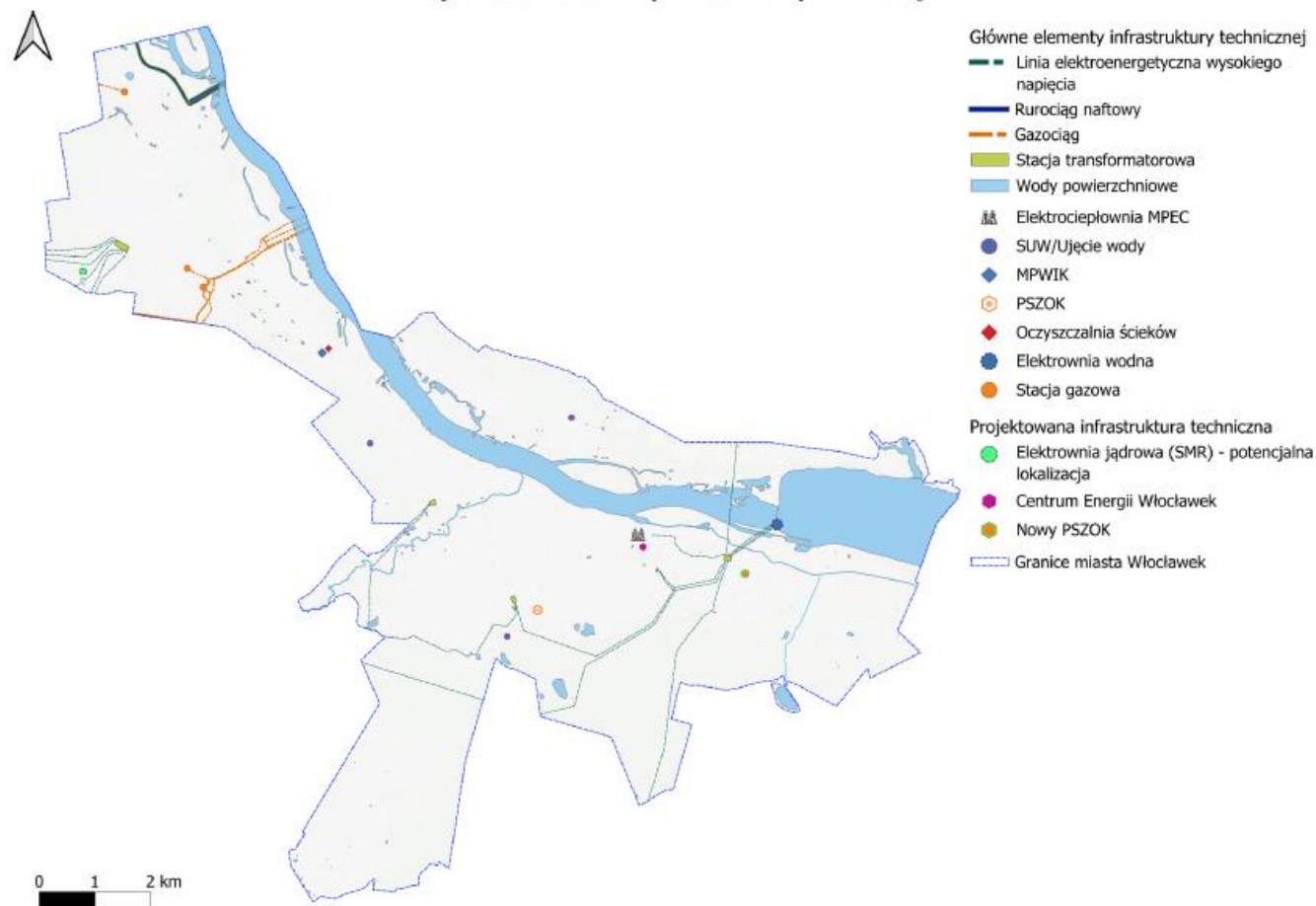
Główne korytarze i elementy sieci transportowych, w tym pieszych i rowerowych

Ryc. 4. Główne korytarze i elementy sieci transportowych, w tym pieszych i rowerowych



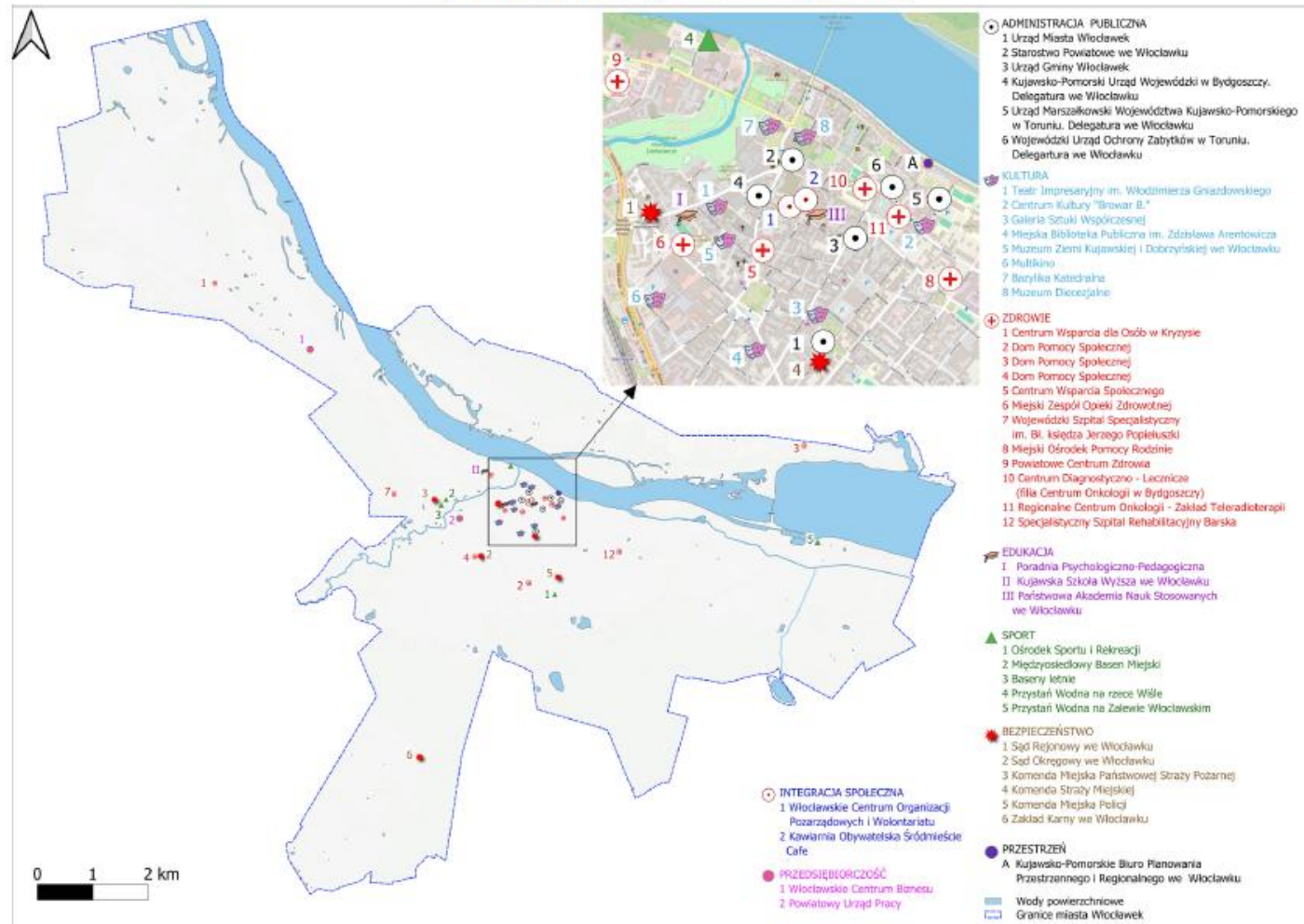
Główne elementy infrastruktury technicznej i społecznej

Ryc. 5. Główne elementy infrastruktury technicznej



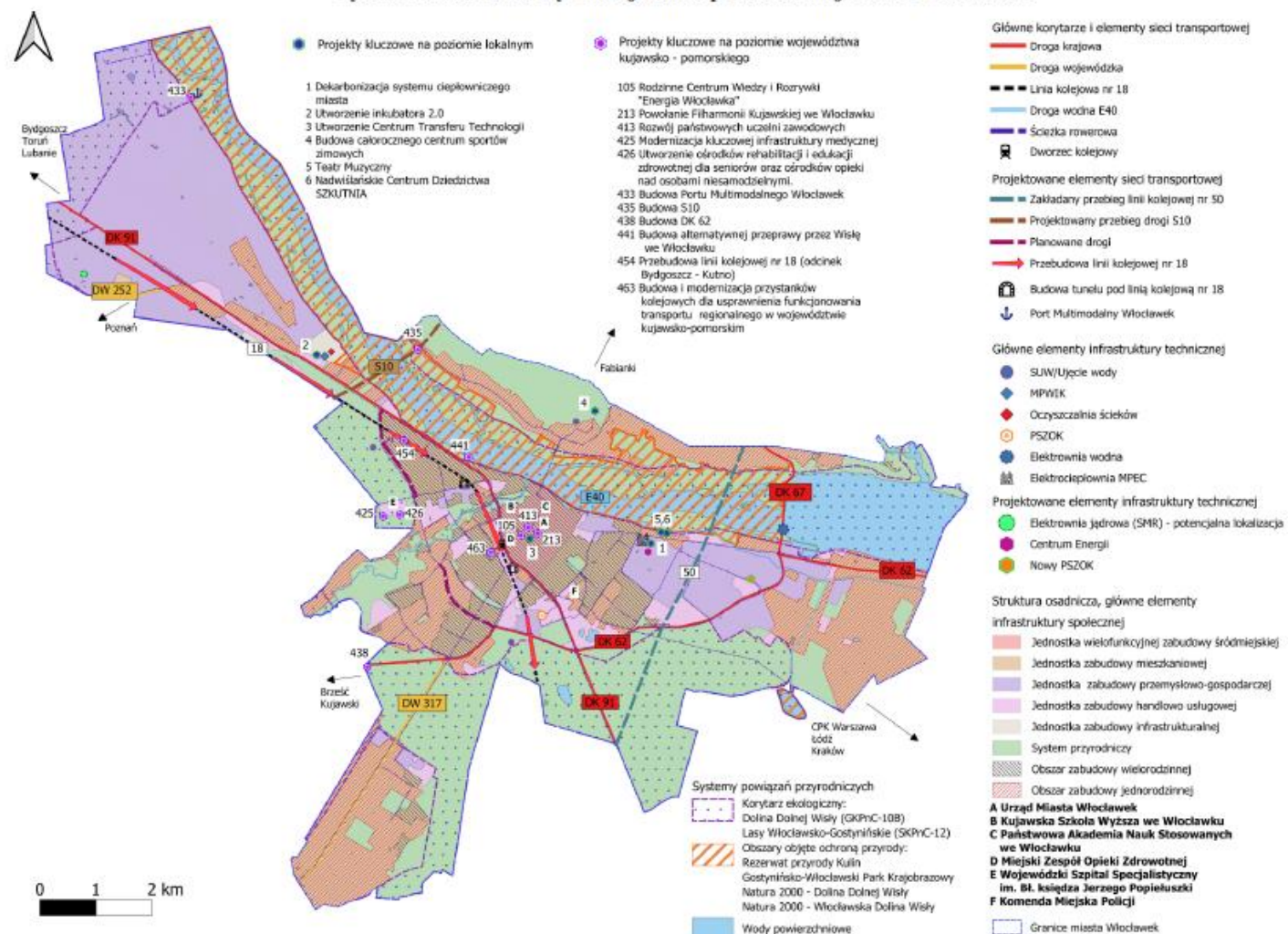
Główne elementy infrastruktury technicznej i społecznej

Ryc. 6. Główne elementy infrastruktury społecznej



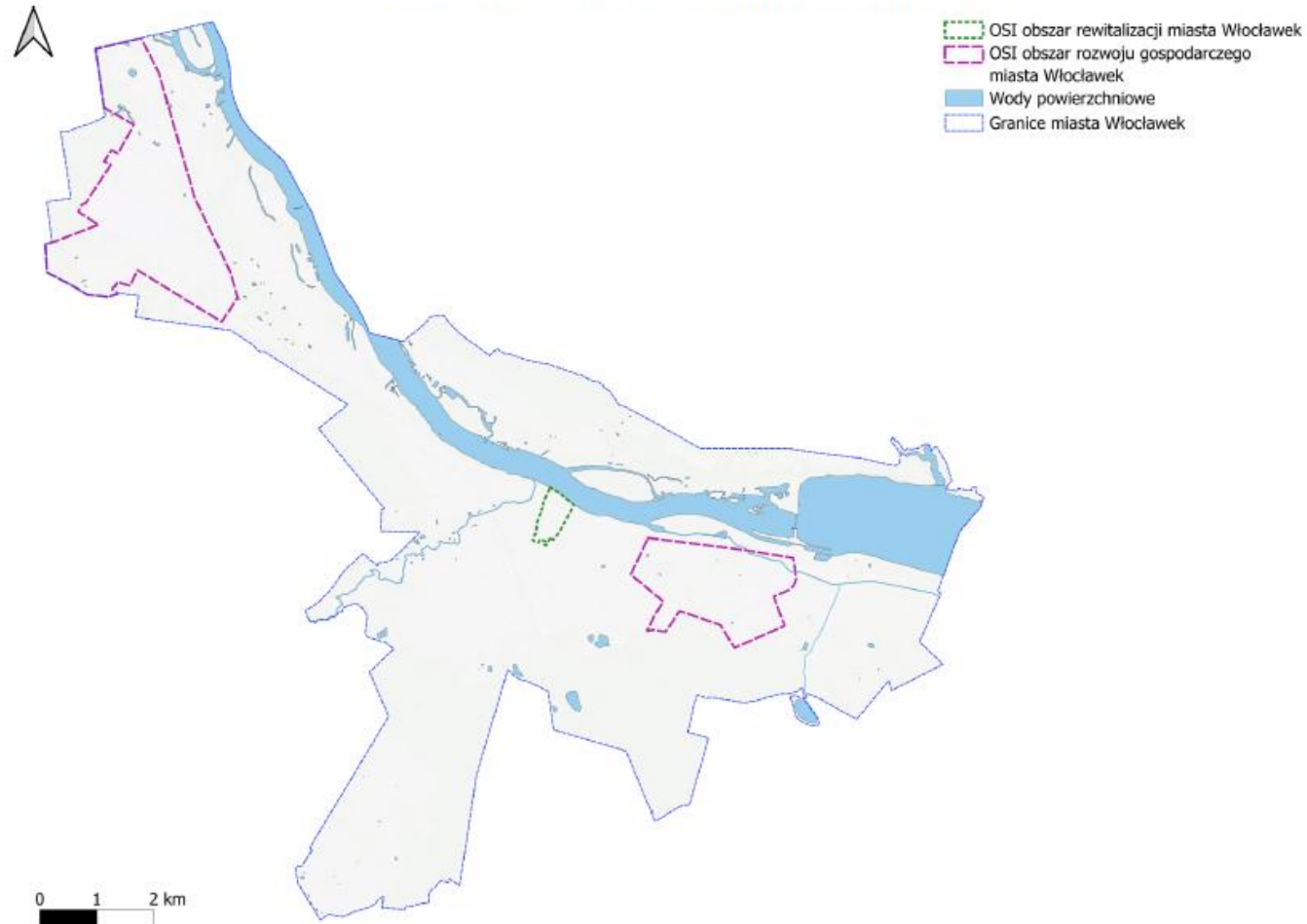
Model struktury funkcjonalno-przestrzennej

Ryc. 7. Model struktury funkcjonalno-przestrzennej miasta Włocławek



Obszary strategicznej interwencji

Ryc. 8. Obszary strategicznej interwencji w mieście Włocławek



Strategia jest dokumentem określającym kierunek rozwoju, dlatego wymagane jest przeniesienie jej zapisów do bardziej szczegółowych dokumentów o charakterze wykonawczym. Dokumentami tymi będą:

- Programy operacyjne wprost określone w strategii;
- Inne dokumenty, w tym wynikające wprost z odrębnych ustaw.

REALIZACJA STRATEGII



Dziękuję za uwagę

