

Ewa Hupała
Radna
Rady Miasta Włocławek

Włocławek. 24.06.2026r. r.

Pan
Krzysztof Kukucki
Prezydent Miasta Włocławka

INTERPELACJA

Wnioskuje o pilną zmianę stałej organizacji ruchu poprzez montaż fizycznych urządzeń BRD (progu zwalniającego) na Placu Kolanowszczyzna

Działając w imieniu mieszkańców bloku wielorodzinnego przy Placu Kolanowszczyzna 16, wnoszę o pilną poprawę bezpieczeństwa ruchu drogowego (BRD) na gminnym odcinku drogi biegnącym wzdłuż kłatek nr 3, 4 i 5. Wniosek dotyczy instalacji wyspowego lub liniowego progu zwalniającego. Urządzenie to powinno zostać zamontowane przed rozpoczęciem roku szkolnego 2026/2027.

Potrzeba ta została jednoznacznie wyartykułowana oraz poparta przez lokalną społeczność podczas Walnego Zgromadzenia Spółdzielni Mieszkaniowej „Ursus” w dniu 10 czerwca 2026 r.

UZASADNIENIE

Przedmiotowy odcinek drogi miejskiej (zlokalizowany pomiędzy budynkiem wielorodzinnym nr 16 a sąsiadującą zabudową jednorodzinną i boksami garażowymi) ma charakter wewnętrznej drogi osiedlowej o wybitnej funkcji mieszkaniowej. W ostatnim czasie ciąg ten stał się nieformalnym skrótem (tzw. tranzytem osiedlowym) dla kierowców omijających główne arterie komunikacyjne. Skutkuje to wysokim poziomem zagrożenia dla pieszych oraz generuje nadmierny hałas tuż pod oknami lokatorów.

Geometria i specyfika zagospodarowania tej przestrzeni stwarzają realne ryzyko wystąpienia wypadków drogowych z udziałem pieszych:

1. **Skrajnie ograniczona widoczność:** Wyjazd tyłem z boksów garażowych jest blokowany przez zaparkowane pojazdy. Kierowcy włączający się do ruchu nie mają możliwości dostrzeżenia aut jadących z nadmierną prędkością ani pieszych poruszających się wzdłuż drogi.
2. **Brak separacji ruchu:** Deficyt pełnowymiarowych ciągów pieszych (chodników) na niektórych odcinkach zmusza pieszych do poruszania się bezpośrednio po jezdni (w formule ciągu pieszo-jezdnego).

Szczególnie krytycznym aspektem jest bezpieczeństwo dzieci. Opisywany odcinek drogi stanowi naturalny, codzienny trakt pieszy do pobliskiej placówki oświatowej. Najmłodszy uczestnicy ruchu drogowego, cechujący się z racji wieku mniejszą przewidywalnością i ograniczoną podzielnością uwagi, są codziennie narażeni na bezpośredni kontakt z pojazdami rozwijającymi prędkości znacznie przekraczające limity administracyjne. Brak fizycznej barier bądź elementu uspokojenia ruchu w tym miejscu stanowi bezpośrednio zagrożenie dla ich zdrowia i życia.

Montaż progu zwalniającego jest jedynym ekonomicznie uzasadnionym i technicznie skutecznym rozwiązaniem. Wymusi on na kierowcach redukcję prędkości, zlikwiduje zjawisko tranzytu i przywróci elementarne poczucie bezpieczeństwa.

Mając na uwadze powyższe, na podstawie Ustawy o drogach publicznych oraz Prawa o ruchu drogowym, zwracam się z prośbą o pilną realizację wniosku i odpowiedź na poniższe pytania:

1. Czy Miejski Zarząd Dróg i Zieleni uwzględni w planach rzeczowo-finansowych montaż progów zwalniających wzdłuż bloku Plac Kolanowszczyzna 16 (klatki 3-5)?
2. Czy z uwagi na wysokie ryzyko wypadkowe z udziałem dzieci, silny protest społeczny oraz konieczność zabezpieczenia drogi do szkoły przed 1 września 2026 r., inwestycja ta może zostać zrealizowana w trybie pilnym (interwencyjnym)?

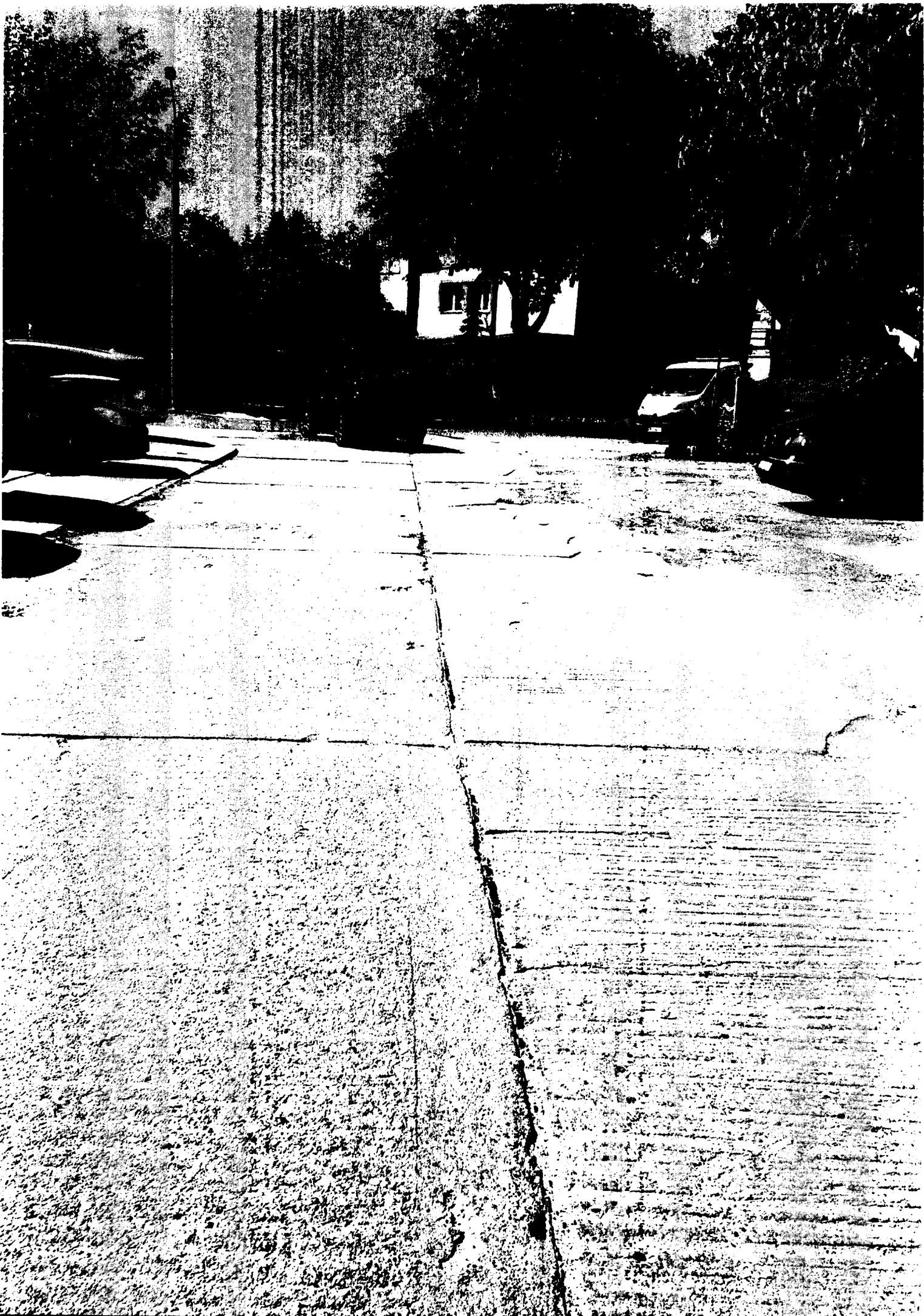
Z poważaniem,

Huberto Ga

Załącznik:

- zdjęcia







Wyciąg z Protokołu z Walnego Zgromadzenia Członków Spółdzielni Mieszkaniowej „URSUS” we Włocławku z dnia 10 czerwca 2026 r.

Pkt. 12 „Dyskusja i Wolne Wnioski”:

- Mieszkaniec budynku przy Pl. Kolanowszczyzna 16:
 - 1/
 - 2/
 - 3/ Ostatnia sprawa, to podjęcie działań w celu montażu „spowalniaczy” na jezdni przy Pl. Kolanowszczyzna 16. Są to jezdnie w pobliżu których dzieci chodzą do szkoły, a ruch na jezdniach jest coraz większy i wielu kierowców nie przestrzega ograniczeń prędkości.
- Głos zabrała Pani Ewa Hupalo, informując że w związku ze zgłoszeniami mieszkańców składała interpelację w tej sprawie, a także w sprawie oznaczenia przejść dla pieszych lecz nie uzyskała akceptacji. Będzie się domagała uzasadnienia oraz ponownie będzie wnioskować w tych kwestiach do Rady Miasta.
- Prezes Zarządu:

Ulicami, o których mowa zarządza w imieniu Miasta Miejski Zarząd Dróg. Pomimo tego, że niewielka część działki jest w wieczystym użytkowaniu Spółdzielni, to zarząd, naprawy i oznakowania leżą w gestii MZD, który zarządza tymi drogami bez konsultowania się ze Spółdzielnią. Niemniej jednak w porozumieniu z Radną Panią Hupalo można będzie podjąć działania w tej sprawie.

Członek Zarządu

[Signature]
Michał Rakowski