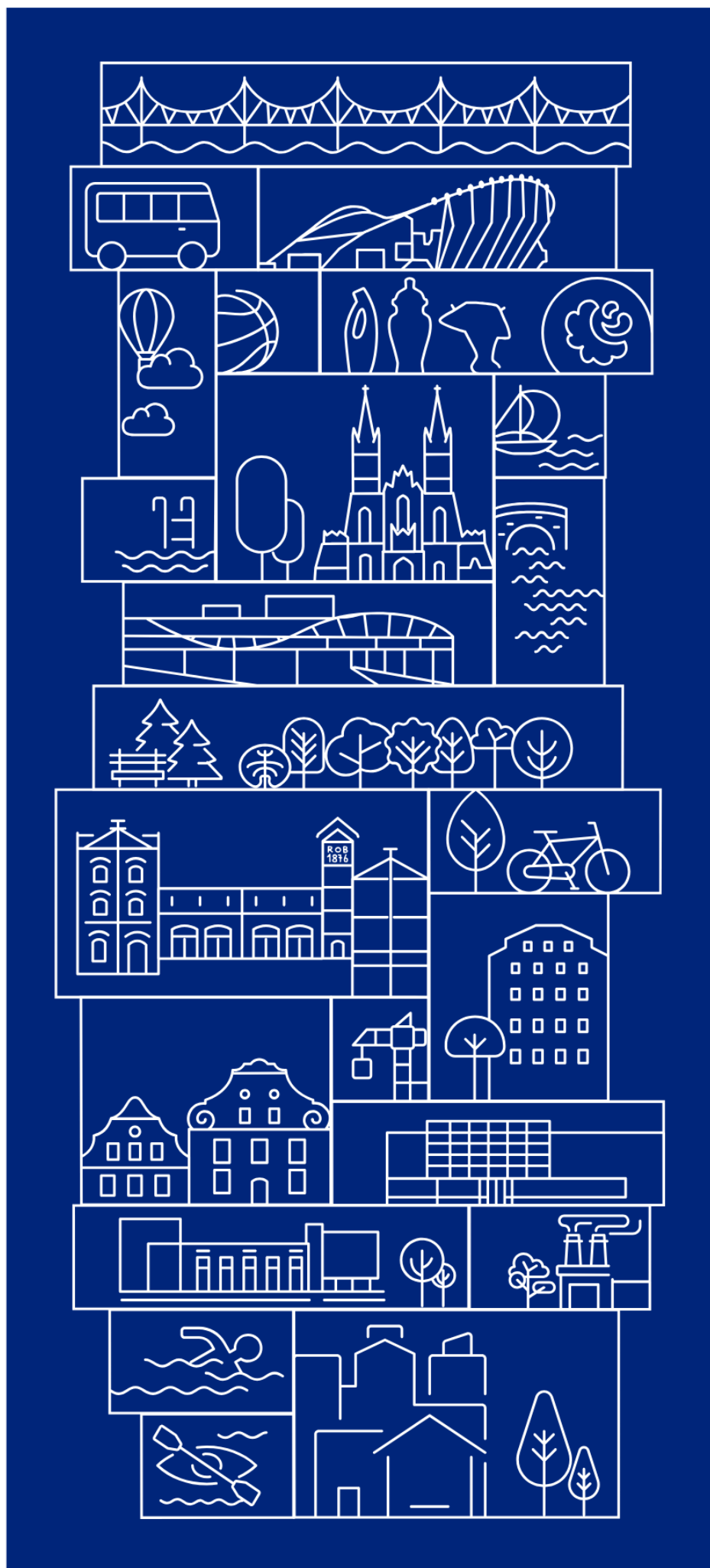




**WŁOCŁAWEK**

Miasto dobrego klimatu

**SPRAWOZDANIE  
Z PRZEBIEGU  
I WYNIKÓW  
KONSULTACJI  
SPOŁECZNYCH  
PROJEKTU  
AKTUALIZACJI  
STRATEGII  
ROZWOJU  
MIASTA  
WŁOCŁAWEK  
2030+**





# SPRAWOZDANIE Z PRZEBIEGU I WYNIKÓW KONSULTACJI SPOŁECZNYCH PROJEKTU AKTUALIZACJI STRATEGII ROZWOJU MIASTA WŁOCŁAWEK 2030+

## WPROWADZENIE

Na podstawie Uchwały Nr XXVIII/140/2025 w sprawie przystąpienia do opracowania aktualizacji Strategii rozwoju miasta Włocławek 2030+ oraz określenia szczegółowego trybu i harmonogramu opracowania aktualizacji strategii, w tym trybu konsultacji, w dniach 8 maja–11 czerwca 2026 r. odbywały się konsultacje społeczne projektu aktualizacji ww. dokumentu.

Celem konsultacji było przedstawienie oraz poznanie opinii, zebranie uwag i propozycji zmian w zakresie aktualizowanej treści Strategii.

Projekt aktualizacji Strategii oraz druk formularza zgłaszania uwag do ww. projektu dostępne były na stronie [www.wloclawek.eu](http://www.wloclawek.eu), w Biuletynie Informacji Publicznej <https://bip.um.wlocl.pl> i w holu Urzędu Miasta Włocławek przy ul. Zielony Rynek 11/13. Informacja o rozpoczęciu procesu konsultacji społecznych została zamieszczona w lokalnej prasie.

Konsultacje zostały przeprowadzone w określonych w ogłoszeniu formach, przy następującym sposobie przekazywania uwag:

- ELEKTRONICZNIE, tj. za pomocą środków komunikacji elektronicznej, w szczególności drogą mailową na adres: [rozwoj@um.wloclawek.pl](mailto:rozwoj@um.wloclawek.pl) lub przez platformę konsultacyjną na stronie <https://wloclawek.konsultacjejst.pl/>, lub przez platformę ePUAP (/umwloclawek/SkrytkaESP lub /umwloclawek/skrytka), lub przez e-Doręczenia: AE:PL-86185-91409-TVBF27,
- PAPIEROWO, tj. poprzez przesłanie formularza na adres:  
Wydział Rozwoju Miasta  
Urząd Miasta Włocławek  
Zielony Rynek 11/13  
87-800 Włocławek  
  
lub dostarczenie do Urzędu Miasta Włocławek przy ul. Zielony Rynek 11/13 (urna w holu głównym) w godzinach urzędowania: poniedziałek, środa, czwartek 7:30–15:30, wtorek 7:30–17:00, piątek 7:30–14:00,
- USTNIE, tj. podczas spotkań konsultacyjnych, które odbyły się 26 maja 2026 r. oraz 9 czerwca 2026 r. o godz. 16.00 w sali nr 4 budynku B Urzędu Miasta Włocławek przy ul. Zielony Rynek 11/13.

Ponadto w trybie konsultacji projekt aktualizacji Strategii został udostępniony sąsiednim gminom: Włocławek, Lubanie, Kowal, Choceń, Fabianki, Brześć Kujawski, Chodecz, Izbica Kujawska, Lubień Kujawski, Lubraniec, Baruchowo, Boniewo, Dobrzyń nad Wisłą, Bobrowniki, Stowarzyszeniu Gmin Ziemi Dobrzyńskiej, Stowarzyszeniu WŁOF, Regionalnemu Zarządowi Gospodarki Wodnej Państwowego Gospodarstwa Wodnego Wody Polskie w Gdańsku i Warszawie, lokalnym partnerom społecznym i gospodarczym. Projekt aktualizacji Strategii został również przedłożony Zarządowi Województwa Kujawsko-Pomorskiego w celu wydania opinii dotyczącej sposobu uwzględniania ustaleń i rekomendacji w zakresie kształtowania i prowadzenia polityki przestrzennej w województwie określonych w strategii rozwoju województwa. Natomiast Regionalnemu Dyrektorowi Ochrony

Środowiska w Bydgoszczy oraz Państwowemu Wojewódzkiemu Inspektorowi Sanitarnemu w Bydgoszczy projekt aktualizacji Strategii został przedłożony do zaopiniowania w ramach przeprowadzenia strategicznej oceny oddziaływania na środowisko.

- W konsultacjach w formie elektronicznej wpłynęły uwagi od 22 zgłaszających.
- W formie papierowej wpłynęły uwagi od 4 zgłaszających.
- W spotkaniach konsultacyjnych wzięły udział łącznie 63 osoby.

Wszystkie zgłoszone przez uczestników konsultacji postulaty poddane zostały analizie i kwalifikacji.

Te spośród nich, które uznane zostały za uwagi odnoszące się do projektu aktualizacji Strategii rozwoju miasta Włocławek 2030+, zostały rozpatrzone pod kątem możliwości ich uwzględnienia.

FORMA ELEKTRONICZNA

Drogą elektroniczną wpłynęły uwagi od 22 zgłaszających

| Lp. | Rekomendacje (pisownia oryginalna)        |   | Odniesienie wraz z uzasadnieniem   |
|-----|---|---|--|
| 1   | Dotyczy                                   |   | uwaga nieuwzględniona<br><br>Uwaga jest zbyt szczegółowa w stosunku do charakteru dokumentu Strategii i przyjętej metody opracowania.  |
|     | Treść uwagi/wniosku lub proponowany zapis | Mini zoo, sklep Bershka lub Zara, dobudowanie blokom 4 piętrowym które nie mają wind wewnętrznych windy zewnętrznej gdyż starsi ludzie i rodziny z dziećmi mają problemy zejść z ostatnich pięter   |  |
|     | Uzasadnienie                              |   |  |
| 2   | Dotyczy                                   | W strategii wspomniano, że „najbardziej rozpoznawalną marką miasta, również na skalę światową, jest wrocławski fajans, produkowany we Wrocławku nieprzerwanie przez około 120 lat. Oryginalna i rozpoznawalna ceramika jest swoistą wizytówką miasta” – podkreślając tym samym „ponadprzeciętne znaczenie wrocławskiego fajansu o znaczeniu krajowym oraz międzynarodowym”. Zidentyfikowano jednocześnie w obszarze kultury 2 wyzwania: „wykreowanie nowej oferty kulturalnej i sportowej, adekwatnej do potrzeb wszystkich mieszkańców” oraz „wzmocnienie pozycji Wrocławka jako silnego ośrodka sportowego i zwiększenie rozpoznawalności miasta jako ośrodka kultury o znaczeniu regionalnym”. Adresując przewidziane w ramach OSI działania skoncentrowane wobec staromiejskiej struktury miasta, mające na celu poprawę „jakości istniejących placów, skwerów, parków na przestrzenie publiczne przyjazne dla mieszkańców i turystów”, chciałbym podzielić się pomysłami realizacji różnych inicjatyw w przestrzeni miejskiej, nawiązujących do fajansowej tradycji miasta i związanej z nią historii. | uwaga skierowana do analizy na etapie przygotowania dokumentów wykonawczych do Strategii<br><br>Uwaga jest zbyt szczegółowa w stosunku do charakteru dokumentu Strategii i przyjętej metody opracowania. |
|     | Treść uwagi/wniosku lub proponowany zapis | Oto moje propozycje:<br>1. Trwałe podpisanie istniejących jeszcze w mieście rzeźb, wykonanych przez Wita Płazewskiego – jednego z „Wielkiej Trójki” projektantów, zatrudnionych w Ośrodku Wzorcującym wrocławskich Zakładów Fajansu. Rzeźby, które mam na myśli, to:<br>a. <a href="#">Rzeźba zwana potocznie “Gołębiem”</a> , zlokalizowana na Pl. Wolności,   |  |

- b. [Głowa Mikołaja Kopernika](#),
  - c. [Płaskorzeźby na dziedzińcu Muzeum Historii Włocławka](#),
  - d. [Rzeźba, którą pieszczotliwie przezwaliśmy "Włolim"](#) (gra słów – Włocławek i Wall-e – robot z filmu animowanego), znajdująca się na dziedzińcu Zbiorów Sztuki przy Zamczej.
2. Trwałe podpisanie rzeźb innych związanych z włocławskim fajansem projektantów:
- a. [panneau Elżbiety Piwek-Białoborskiej](#) na dziedzińcu Muzeum Historii Włocławka,
  - b. [donica \(głowa\) i kafle autorstwa Antoniego Bisagi](#), towarzyszące rzeźbie Wita Płazewskiego na dziedzińcu Zbiorów Sztuki przy Zamczej,
  - c. pomnik Żołnierza Polskiego na Placu Wolności – współcześnie istniejąca „obudowa” również wykonana została przez Antoniego Bisagę,
  - d. pomnik „Ludziom Pracy” na Bulwarach – zaprojektowany przez Barbarę Skrzypacz,
  - e. [rzeźba "Jaskółki" wykonana przez Aleksandrę Domanowską](#), zlokalizowana na dziedzińcu Muzeum Historii Włocławka.
  - f. „rybka” (niestety będące w dość słabym wizualnie stanie), zlokalizowana w Pijalni Wód Mineralnych w Wieńcu-Zdroju – wykonana przez Elżbietę Piwek-Białoborską, a także ceramiczna mozaika i morskie stworzenia na cokole pod rybką – wykonane przez Janusza Bisagę, syna Antoniego Bisagi, obecnie pracującego w Skarbcu Fajansu.
  - g. Umieszczenie maska autorstwa Elżbiety Piwek-Białoborskiej z powrotem na fasadzie Teatru Impresaryjnego – jak niegdyś, zamiast przechowywania jej w jednej z jego sal.

Opisanie wszystkich wymienionych dzieł sztuki mogłoby mieć formy tablic bądź medalionów, wykonanych np. na wzór okolicznościowych talerzy projektowanych niegdyś przez Jana Sowińskiego.

3. Miasto Włocławek mogłoby podjąć próbę zlokalizowania i odzyskania zaginionych rzeźb Wita Płazewskiego, które niegdyś zdobiły Plac Wolności, a także okolice obecnego Teatru Impresaryjnego. Nie wiem co prawda, na ile to w ogóle możliwe – czy którekolwiek z tych rzeźb nadal istnieją – ale moim zdaniem taka próba jest warta podjęcia. Ewentualnie odzyskane dzieła sztuki można by ponownie umieścić na Placu Wolności, bądź w innych lokalizacjach.

Alternatywnym pomysłem jest rekonstrukcja tych rzeźb – wzorując się na starych zdjęciach czy pocztówkach – które pokazują np. [w tym wideo](#)

4. Umieszczenie tablic informacyjnych i oznaczeń związanych z historią fajansu we Wzorcowni – w końcu to tam mieściły się niegdyś Zakłady Fajansu. Mieszkańcy i turyści nieznaący historii tego miejsca nie mają jak poznać jego przeszłości – a chociażby fakt, że siedząc w przestrzeniach McDonalda przebywać możemy w niegdysiejszym środku pieca jest przecież fascynujący!
5. Moim marzeniem byłoby zobaczyć we Włocławku kamienice ozdobione pięknymi kaflami, zdobionymi przez malarki fajansu. Inspiracja przychodzi z Lizbony, która znana jest z bajecznie kolorowych budynków, pokrytych ceramicznymi kaflami. Przy pomocy sztucznej inteligencji (proszę więc wybaczyć niedbałość czy lekką egzotykę wzorów!) przygotowałem kilka wizualizacji – na nieruchomościach należących do miasta:



Kamienice przy ul. Tumskiej 5 i 7.



Blok przy ul. Starodębskiej 21. Wzory mogą wydawać się dalekie od wrocławskich – a jednak inspirowane są najstarszymi dekoracjami – jeszcze z fabryki Teichfelda i Asterbluma.



Kamienica przy ul. Łęskiej 24.

Do tworzenia kafli na kamienice można by zaprosić wszystkie malarki – zarówno te pracujące w obecnych fabrykach (uwzględnić, że koniecznością byłby udział obu fabryk, wbrew wszelkim niesnaskom), a także te, które już nie są zawodowo aktywne, ale np. są zrzeszone w Towarzystwie Miłośników Fajansu Wrocławskiego. Można by nawet urządzić konkurs na najpiękniejszą kamienicę – jako formę współzawodnictwa dla fabryk czy ogólnie grup malarek. Mogłaby to również być forma aktywizacji dla chętnych

- mieszkańców – którzy najpierw przeszliby krótkie szkolenie pod okiem doświadczonych malarek, a później sami tworzyliby w fabrykach kafle, które będą zdobiły budynki.
6. Fajansowe „witacze” na drogach wjazdowych do miasta – nie będę zbyt rozpisywał się na ten temat bo wiem, że inni już takie pomysły we Włocławku zaproponowali. Uważam, że jest to świetny pomysł, tym bardziej, jeśli fajans ma być wizytówką Włocławka.
  7. Fajansowe „talerze” nad ulicami starówki (ale nie tylko) – w wielu miastach istnieją ulice, nad którymi wiszą kolorowe parasolki czy inne ozdoby. Dlaczego nie moglibyśmy stworzyć takich ozdób we Włocławku? Moglibyśmy mieć np. ulice latających talerzy! Wizualizacja stworzona przy pomocy AI:



Uzasadnienie

Wszelkie tego typu fajansowe atrakcje pomogą w stworzeniu atrakcyjnych szlaków turystycznych w mieście – dla miłośników fajansu, ale również zdobnictwa czy przemysłowej historii. W mieście mogłyby również stanąć rzeźby – wielkoskalowe wersje fajansowych figurek, które tworzyli nasi plastycy w Zakładach Fajansu. Szerzej opowiadam o tym pomysle [w tym filmie](#). Mam nadzieję, że moje propozycje będą dla Państwa inspirujące, i że być może w ten sposób dołożę swoją małą cegiełkę do upiększenia przestrzeni miejskiej Włocławka, i zwiększenia atrakcyjności mojego rodzinnego miasta nie tylko dla turystów, ale i dla samych jego mieszkańców.

|   |   |  |   |
|---|---|--|---|
| 3 | Dotyczy                                   |  | Ad 1. uwaga nieuwzględniona   |
|   | Treść uwagi/wniosku lub proponowany zapis | <ol style="list-style-type: none"> <li>1. Optymalizacja i rozwój publicznego transportu zbiorowego <ul style="list-style-type: none"> <li>• Częstotliwość kursowania: W związku ze starzejącym się społeczeństwem Włocławka, kluczowe jest zapewnienie wysokiej dostępności komunikacyjnej. Wnoszę o zagwarantowanie stałego taktu kursowania autobusów miejskich: co 20 minut w godzinach 5:00–18:00 oraz co 30 minut poza godzinami szczytu.</li> <li>• Nowe relacje linii autobusowych: Konieczne jest uruchomienie nowych połączeń bezpośrednio łączących kluczowe osiedla mieszkaniowe z najważniejszymi punktami strategicznymi miasta. Na trasach linii powinny znaleźć się: Szpital Wojewódzki, Powiatowe Centrum Zdrowia, Centrum Przesiadkowe, Plac Wolności, Bulwary im. Marszałka Józefa Piłsudskiego oraz Państwowa Akademia Nauk Stosowanych we Włocławku (filia na Zawiszu).</li> </ul> </li> <li>2. Strategiczny rozwój stref gospodarczych jako narzędzie przeciwdziałania depopulacji <ul style="list-style-type: none"> <li>• Magnes dla ludzi młodych: Aby zatrzymać we Włocławku absolwentów szkół średnich i wyższych, strategia musi kłaść nacisk na tworzenie nowoczesnych, dobrze płatnych miejsc pracy w sektorze przemysłowym i logistycznym.</li> <li>• Nowe tereny inwestycyjne i integracja regionalna: Wnoszę o przeanalizowanie możliwości utworzenia nowych stref gospodarczych w rejonach o doskonałym dostępie do infrastruktury drogowej: wzdłuż ulicy Wiejskiej w kierunku Pikutkowa oraz wzdłuż Alei Kazimierza Wielkiego w kierunku Kowala. Docelowo działania te powinny zmierzać do stworzenia silnego, zintegrowanego hubu gospodarczego we współpracy ze Strefą Rozwoju Gospodarczego w Brześciu Kujawskim.</li> </ul> </li> <li>3. Aktywizacja potencjału turystycznego i rozwój usług czasu wolnego <ul style="list-style-type: none"> <li>• Turystyczny trakt miejski: Postuluję stworzenie i spójne zagospodarowanie ciągu pieszo-turystycznego, który naturalnie poprowadzi odwiedzających przez miasto: od Centrum Przesiadkowego, przez ulicę Kościuszki, Plac Wolności, ulicę 3 Maja, Stary Rynek, aż do Bulwarów.</li> <li>• Modernizacja i ożywienie Bulwarów: Konieczna jest dalsza modernizacja infrastruktury na Bulwarach (wymiana małej architektury: ławki, kosze, estetyczne altany) oraz stworzenie dedykowanej, komfortowej strefy wypoczynku. Miejsce to powinno tętnić życiem w sezonie letnim poprzez organizację cyklicznych, weekendowych wydarzeń: plenerowych kin, kameralnych koncertów oraz warsztatów artystycznych i rękodzielniczych dla całych rodzin.</li> </ul> </li> </ol> | <p>Uwaga jest zbyt szczegółowa w stosunku do charakteru dokumentu Strategii i przyjętej metody opracowania.</p> <p>Układ linii komunikacyjnych oraz częstotliwość kursowania autobusów MPK Włocławek są ustalane z uwzględnieniem całościowej siatki połączeń, aktualnego zapotrzebowania przewozowego mieszkańców, a także możliwości technicznych, kadrowych i finansowych. Szerokie zmiany w rozkładzie jazdy wymagają przeprowadzenia kompleksowej analizy mającej na celu ocenę ich wpływu na efektywność funkcjonowania komunikacji miejskiej, dostępność usług przewozowych w innych</p> |

|  |                     |  |  |
|--|---------------------|--|--|
|  | <p>Uzasadnienie</p> | <p>Uważam, że uwzględnienie powyższych propozycji w zaktualizowanej Strategii przełoży się na realną poprawę jakości życia mieszkańców oraz podniesie atrakcyjność inwestycyjną i turystyczną Włocławka na mapie Polski.</p> | <p>rejonach Miasta oraz analizy kosztów.</p> <p>W ramach bieżących działań Miasto oraz Miejskie Przedsiębiorstwo Komunikacyjne Sp. z o.o. na bieżąco monitorują frekwencję na poszczególnych liniach oraz potrzeby przewozowe mieszkańców. Wszelkie wnioski i sugestie mieszkańców, w tym dotyczące organizacji nowych połączeń lub zwiększenia częstotliwości kursowania autobusów, są każdorazowo analizowane pod kątem możliwości ich realizacji w przyszłych korektach rozkładów jazdy.</p> <p>Ad 2. uwaga nieuwzględniona</p> <p>Proponowane zapisy mają już swoje odzwierciedlenie w Strategii.</p> <p>Miasto pracuje nad poszerzaniem Włocławskiej Strefy Rozwoju Gospodarczego zarówno</p> |
|--|---------------------|--|--|

|   |   |   |   |
|---|---|---|---|
|   |   |   | <p>Parku Przemysłowo-Technologicznego jak również Strefy Wschód. Utworzenie nowych obszarów inwestycyjnych jest jednak bardzo ograniczone za względu na brak terenów. Tereny inwestycyjne znajdują się w rękach prywatnych.</p> <p>Ad. 3 uwaga skierowana do analizy na etapie przygotowania dokumentów wykonawczych do Strategii</p> <p>Uwaga jest zbyt szczegółowa w stosunku do charakteru dokumentu Strategii i przyjętej metody opracowania.</p> |
| 4 | Dotyczy                                   | Rozdział: Obszary strategicznej interwencji, Podrozdział: Obszary strategicznej interwencji w województwie (str.83)   | uwaga nieuwzględniona   |
|   | Treść uwagi/wniosku lub proponowany zapis | <p>Propozycja zapisu: Miasto Włocławek stanowi rdzeń Miejskiego Obszaru Funkcjonalnego Włocławka (MOF Włocławka), będącego jednym z Obszarów Strategicznej Interwencji zidentyfikowanych na poziomie regionalnym w Strategii rozwoju województwa kujawsko-pomorskiego do 2030 roku – Strategii Przyspieszenia 2030+.</p> <p>Interwencja realizowana na obszarze MOF Włocławka prowadzona jest przy wykorzystaniu instrumentu Zintegrowanych Inwestycji Terytorialnych (ZIT), wdrażanego w ramach programu Fundusze Europejskie dla Kujaw i Pomorza 2021–2027 przez partnerstwo jednostek samorządu terytorialnego tworzących Stowarzyszenie WŁOF – Zintegrowane</p> | Obecny zapis jest zgodny ze Strategią rozwoju województwa kujawsko-pomorskiego do 2030 roku – Strategia Przyspieszenia 2030+.   |

|   |   |   |  |
|---|---|---|--|
|   |   | Inwestycje Terytorialne Miejskiego Obszaru Funkcjonalnego Włocławka, którego liderem jest Miasto Włocławek.   |  |
|   | Uzasadnienie                              | W części dotyczącej Obszarów Strategicznej Interwencji proponuje się uzupełnienie zapisów odnoszących się do OSI „Miejski Obszar Funkcjonalny Włocławka”.<br>Obecny zapis wskazuje, że polityka rozwoju wobec tego obszaru prowadzona jest przez Samorząd Województwa za pomocą Instrumentu Zintegrowanych Inwestycji Terytorialnych (ZIT). Nie uwzględnia jednak obecnego modelu wdrażania polityki terytorialnej w perspektywie finansowej 2021–2027, realizowanego przez partnerstwo jednostek samorządu terytorialnego tworzących Stowarzyszenie WłOF. Uzupełnienie zapisu pozwoli na zachowanie spójności Strategii Rozwoju Miasta Włocławek z dokumentami regionalnymi oraz systemem realizacji polityki terytorialnej województwa kujawsko-pomorskiego w ramach programu Fundusze Europejskie dla Kujaw i Pomorza 2021–2027. |  |
| 5 | Dotyczy                                   | Rozdział: Nawiązanie do Nadrzędnych Dokumentów Strategicznych (str. 88)   | uwaga nieuwzględniona<br><br>Analiza merytoryczna nie potwierdziła zasadności proponowanej zmiany. |
|   | Treść uwagi/wniosku lub proponowany zapis | Wnioskuje się o uzupełnienie rozdziału „Nawiązanie do nadrzędnych dokumentów strategicznych” o odniesienie do Strategii Terytorialnej Miejskiego Obszaru Funkcjonalnego Włocławka, stanowiącej podstawę realizacji instrumentu Zintegrowanych Inwestycji Terytorialnych (ZIT) w ramach programu Fundusze Europejskie dla Kujaw i Pomorza 2021–2027.<br>Propozycja zapisu:<br>Strategia Rozwoju Miasta Włocławek 2030+ zachowuje spójność ze Strategią Terytorialną Miejskiego Obszaru Funkcjonalnego Włocławka, określającą cele i kierunki rozwoju Miejskiego Obszaru Funkcjonalnego Włocławka oraz stanowiącą podstawę realizacji instrumentu Zintegrowanych Inwestycji Terytorialnych w ramach programu Fundusze Europejskie dla Kujaw i Pomorza 2021–2027.  |  |
|   | Uzasadnienie                              | Strategia Terytorialna MOF Włocławka jest dokumentem określającym wspólne cele i kierunki rozwoju jednostek samorządu terytorialnego tworzących Miejski Obszar Funkcjonalny Włocławka, którego liderem jest Miasto Włocławek. Cele strategiczne i kierunki działań wskazane w Strategii Rozwoju Miasta Włocławek 2030+ pozostają spójne z celami Strategii Terytorialnej MOF Włocławka, w szczególności w obszarach rozwoju gospodarczego, aktywności społecznej, ochrony środowiska, adaptacji do zmian klimatu, mobilności oraz rozwoju przestrzennego.<br>W związku z powyższym zasadne jest uwzględnienie Strategii Terytorialnej MOF Włocławka wśród dokumentów, z którymi wykazano zgodność Strategii Rozwoju Miasta Włocławek  |  |

|   |   |  |  |
|---|---|--|--|
|   |   | 2030+, analogicznie do dokumentów krajowych i regionalnych przedstawionych w rozdziale „Nawiązanie do nadrzędnych dokumentów strategicznych”.  |  |
| 6 | Dotyczy                                   | Uspokojenie ruchu kołowego poprzez wdrażanie alternatywnych środków transportu: rower miejski, hulajnoga", "Ograniczenie ilości miejsc parkingowych oraz adaptacja ich pod parkingi dla rowerów, hulajnóg, małą architekturę" s.74.  | uwaga uwzględniona częściowo   |
|   | Treść uwagi/wniosku lub proponowany zapis | Zwiększenie miejsc parkingowych we Włocławku, szczególnie w centrum.   | W wyniku weryfikacji zapisów zmianie uległa część treści, do której odnosi się uwaga. Zapis będzie brzmiał: Organizacja przestrzeni parkingowej z uwzględnieniem potrzeb kierowców oraz użytkowników rowerów, hulajnóg i małej architektury. |
|   | Uzasadnienie                              | Zabierane są miejsca parkingowe, nie są tworzone nowe, samochodów przybywa, radni coś o tym wiedzą.  |  |
| 7 | Dotyczy                                   | „Napływ imigrantów w celach edukacyjnych i zawodowych"   | uwaga o charakterze opinii   |
|   | Treść uwagi/wniosku lub proponowany zapis | Mamy dużo osób bezrobotnych ,  | Nie ma charakteru wniosku, nie wnosi propozycji zmian do aktualizacji Strategii.   |
|   | Uzasadnienie                              | Wystarczy zabrac socjal ,a nawet mops tym osobą lub obowiązkowo niepracującym dać prace .  |  |
| 8 | Dotyczy                                   | Kierunków rozwoju gospodarczego miasta Włocławek oraz działań związanych z tworzeniem atrakcyjnych miejsc pracy dla młodych i wykształconych mieszkańców.  | uwaga skierowana do analizy na etapie przygotowania dokumentów wykonawczych do Strategii   |
|   | Treść uwagi/wniosku lub proponowany zapis | Wnoszę o rozszerzenie zapisów Strategii o wyraźne działania ukierunkowane na rozwój sektora nowoczesnych usług biznesowych, fintech, startupów technologicznych oraz pracy biurowej o wysokiej wartości dodanej. Proponuję uwzględnienie: stworzenia programu aktywnego przyciągania firm z branży fintech, IT, cyberbezpieczeństwa, AML/KYC, analityki danych, obsługi procesów biznesowych i nowoczesnych usług dla biznesu, utworzenia we Włocławku hubu biznesowo-technologicznego oferującego nowoczesne powierzchnie biurowe i coworkingowe dla startupów oraz firm technologicznych, przygotowania miejskich zachęt dla firm tworzących wysokopłatne miejsca pracy biurowej dla młodych specjalistów, | Proponowana zmiana jest zbyt szczegółowa w stosunku do charakteru dokumentu Strategii i  |

|  |                     |   |  |
|--|---------------------|---|--|
|  |                     | <p>współpracy miasta z uczelniami i sektorem prywatnym w celu tworzenia programów stażowych oraz centrów kompetencyjnych, promocji Włocławka jako miasta oferującego niski koszt życia przy jednoczesnym wysokim komforcie życia i dogodnym położeniu komunikacyjnym, budowy marki miasta jako alternatywy dla przepelnionych i drogich metropolii, szczególnie dla pracowników zdalnych i sektora nowych technologii.</p>  | <p>przyjętej metody opracowania, dodatkowo zapisy mają już swoje odzwierciedlenie w Strategii.</p> |
|  | <p>Uzasadnienie</p> | <p>1.1. Moja uwaga/opinia dotyczy: Kierunków rozwoju gospodarczego miasta Włocławek oraz działań związanych z tworzeniem atrakcyjnych miejsc pracy dla młodych i wykształconych mieszkańców. 1.2. Treść uwagi/opinii lub propozycja zmiany: Wnoszę o rozszerzenie zapisów Strategii o wyraźne działania ukierunkowane na rozwój sektora nowoczesnych usług biznesowych, fintech, startupów technologicznych oraz pracy biurowej o wysokiej wartości dodanej. Proponuję uwzględnienie: stworzenia programu aktywnego przyciągania firm z branży fintech, IT, cyberbezpieczeństwa, AML/KYC, analityki danych, obsługi procesów biznesowych i nowoczesnych usług dla biznesu, utworzenia we Włocławku hubu biznesowo-technologicznego oferującego nowoczesne powierzchnie biurowe i coworkingowe dla startupów oraz firm technologicznych, przygotowania miejskich zachęt dla firm tworzących wysokopłatne miejsca pracy biurowej dla młodych specjalistów, współpracy miasta z uczelniami i sektorem prywatnym w celu tworzenia programów stażowych oraz centrów kompetencyjnych, promocji Włocławka jako miasta oferującego niski koszt życia przy jednoczesnym wysokim komforcie życia i dogodnym położeniu komunikacyjnym, budowy marki miasta jako alternatywy dla przepelnionych i drogich metropolii, szczególnie dla pracowników zdalnych i sektora nowych technologii. 1.3. Uzasadnienie: Obecny projekt Strategii skupia się głównie na rozwoju przemysłu i logistyki, natomiast w niewystarczającym stopniu odnosi się do nowoczesnej gospodarki opartej na wiedzy i usługach. Tymczasem największym wyzwaniem Włocławka jest odpływ młodych, wykształconych mieszkańców oraz niski poziom utożsamiania się młodzieży z miastem. Włocławek posiada wiele atutów, które mogą być atrakcyjne dla sektora nowoczesnych usług: bardzo dobre położenie komunikacyjne, niższe koszty życia i prowadzenia działalności niż w dużych miastach, dostępność terenów i nieruchomości, rozwijającą się infrastrukturę, potencjał edukacyjny i napływ młodych ludzi z regionu. Współczesny rynek pracy coraz silniej opiera się na usługach cyfrowych, analizie danych, finansach technologicznych i pracy zdalnej. Miasta średniej wielkości w całej Europie skutecznie przyciągają centra usług wspólnych, startupy i firmy technologiczne właśnie dzięki niższym kosztom funkcjonowania oraz wyższej jakości życia. Rozwój sektora fintech i nowoczesnych usług biznesowych pozwoliłby stworzyć stabilne,</p> | <p>Część postulatów jest sukcesywnie wdrażana przez powołane do tego instytucje.</p>               |

|    |   |  |  |
|----|---|--|--|
|    |   | dobrze płatne miejsca pracy biurowej dla młodych mieszkańców, zwiększyć wpływy podatkowe miasta oraz ograniczyć odpływ ludzi do Warszawy, Trójmiasta czy Wrocławia.  |  |
| 9  | Dotyczy                                   | Spadek liczby mieszkańców  | uwaga nieuwzględniona<br><br>Uwaga jest zbyt szczegółowa w stosunku do charakteru dokumentu Strategii i przyjętej metody opracowania, dodatkowo zapisy mają już swoje odzwierciedlenie w celu operacyjnym: Miasto przyjazne dla studentów. |
|    | Treść uwagi/wniosku lub proponowany zapis | otworzenie filii szkół wyższych, typu politechnika czy innych uniwersytetów, które ściągnęłyby młodych ludzi, dając jednocześnie miejsca pracy. To raz znaczy wpływ na gospodarkę i problemy rosnące budownictwo mieszkalne.   |  |
|    | Uzasadnienie                              | Młodzi ludzie wypełniliby życiem centrum miasta, wzrosłaby potrzeba gastronomii i obiektów rozrywkowych, które miałyby szansę na rozwój dzięki rosnącej liczbie młodych ludzi. Miasto wydawałoby się ciekawsze i byłoby potencjalnym miejscem zamieszkania studentów.  |  |
| 10 | Dotyczy                                   | Wzrostu dzietności we Włocławku.   | uwaga o charakterze opinii<br><br>Uwaga nie ma charakteru wniosku, nie wnosi propozycji zmian do aktualizacji Strategii.   |
|    | Treść uwagi/wniosku lub proponowany zapis | Inwestycje w opiekę okołoporodowa i porodowa   |  |
|    | Uzasadnienie                              | We Włocławku szpital nie oferuje znieczulenia podczas porodu. Kobiety są dyskryminowane ze względu na płeć przez włocławski szpital i jego zarządców. Mają cierpieć jak za dziada i pradziada. Oszczędza się na standardzie porodu. Kobieta w ciąży nie zostanie przyjęta do specjalisty poza kolejką (patrz:neurochirurgia). Opieka psychologiczna też kuleje. Teoretycznie w ciągu 7 dni powinna dostać się do specjalisty. Wszędzie, poza tym miastem, to standard. Brakuje jakichkolwiek zajęć "sportowych" (ćwiczeń wzmacniających, rozciągających) dla kobiet w ciąży. We wszystkich miastach to standard i wysoka dostępność. Brakuje 'niebieskiego pudełka'/wyprawki dla noworodka. Jest za to 'prezent' w postaci jednej sztuki śpioszki z logo fajansu. Kto chciałby tu rodzić?? Nikt. |  |
| 11 | Dotyczy                                   | Braku szczegółowego odniesienia w strategii do kwestii zagospodarowania energii cieplnej z planowanej elektrowni jądrowej SMR BWRX-300 we Włocławku, w szczególności możliwości wykorzystania ciepła systemowego dla mieszkańców miasta poprzez budowę nowej lub integrację z istniejącą siecią ciepłowniczą.<br>Braku informacji dotyczących lokalizacji, sposobu magazynowania oraz długoterminowego postępowania z odpadami promieniotwórczymi powstającymi podczas eksploatacji reaktorów SMR, w tym tymczasowego magazynowania odpadów na terenie obiektu jądrowego. Braku przeprowadzenia szerokich konsultacji społecznych dotyczących  | uwaga nieuwzględniona<br><br>Proponowana zmiana jest zbyt szczegółowa w stosunku do charakteru dokumentu Strategii i przyjętej metody opracowania.   |

|  |  |  |
|--|--|--|
| <p>Treść uwagi/wniosku lub proponowany zapis</p> | <p>gospodarki odpadami promieniotwórczymi oraz potencjalnego udziału regionu wrocławskiego w krajowym systemie magazynowania odpadów promieniotwórczych.</p> <p>W strategii rozwoju miasta oraz dokumentach związanych z inwestycją SMR należy uwzględnić: analizę możliwości wykorzystania energii cieplnej z reaktorów SMR do zasilania miejskiej sieci ciepłowniczej poprzez budowę nowych magistrali ciepłowniczych lub integrację z istniejącą infrastrukturą, przedstawienie mieszkańcom informacji dotyczących lokalizacji i zasad tymczasowego magazynowania odpadów promieniotwórczych na terenie planowanego obiektu SMR, przeprowadzenie otwartych konsultacji społecznych z udziałem ekspertów Państwowej Agencji Atomistyki, Ministerstwa Klimatu i Środowiska, ORLEN Synthos Green Energy oraz instytucji odpowiedzialnych za gospodarkę odpadami promieniotwórczymi, przedstawienie długoterminowej strategii krajowej dotyczącej magazynowania odpadów promieniotwórczych, w tym planów rozbudowy istniejącego Krajowego Składowiska Odpadów Promieniotwórczych w Różanie lub budowy nowych obiektów, rozważenie możliwości powiązania inwestycji jądrowych z dodatkowymi korzyściami dla samorządów lokalnych, w tym udziałem w podatkach, funduszach rozwojowych oraz inwestycjach infrastrukturalnych. W strategii powinno zostać jasno wskazane, że każda elektrownia jądrowa — zarówno wielkoskalowa, jak i SMR — generuje odpady promieniotwórcze wymagające wieloletniego nadzorowanego przechowywania. Mieszkańcy powinni mieć dostęp do rzetelnych informacji dotyczących bezpieczeństwa, procedur oraz planowanego modelu zarządzania tymi odpadami.</p> | <p>Projekt znajduje się na etapie przygotowawczym i nie ma informacji, czy będzie możliwe zagospodarowanie energii cieplnej. Po stronie inwestora, we współpracy z Miastem będzie opracowana analiza techniczno-ekonomiczna takiego typu rozwiązania i późniejszego podjęcia decyzji w tym aspekcie.</p> <p>Odpady radioaktywne i konsultacje są zagadnieniami po stronie inwestora, do którego będzie należało uzyskanie stosownych pozwoleń, przeprowadzenie odpowiednich procedur środowiskowych i certyfikacyjnych, co jest związane z obowiązkowymi kwestiami informacyjnymi.</p> |
| <p>Uzasadnienie</p>                              | <p>W związku z planowaną lokalizacją obiektu jądrowego SMR we Wrocławku zasadne byłoby również rozpoczęcie publicznej debaty nad możliwością zgłoszenia przez samorząd Wrocławka potencjalnej propozycji lokalizacji infrastruktury związanej z krajowym systemem magazynowania odpadów promieniotwórczych. Jeżeli miasto oraz region mają rozwijać sektor energetyki jądrowej i korzystać z wynikających z tego korzyści gospodarczych, infrastrukturalnych oraz przemysłowych, temat długoterminowego zarządzania odpadami promieniotwórczymi powinien być omawiany otwarcie i strategicznie już na etapie planowania inwestycji. Takie działania wymagałyby oczywiście spełnienia rygorystycznych wymagań bezpieczeństwa, uzyskania zgód odpowiednich organów państwowych, w tym Państwowej Agencji Atomistyki oraz Ministerstwa Klimatu i Środowiska, a także przeprowadzenia szerokich konsultacji społecznych. Jednocześnie mogłyby stanowić dla miasta dodatkowy impuls rozwojowy, generujący stabilne wpływy do</p>  |  |

|    |   |  |  |
|----|---|--|--|
|    |   | budżetu samorządu, nowe miejsca pracy oraz rozwój infrastruktury technicznej i naukowej związanej z energetyką jądrową.  |  |
| 12 | Dotyczy                                   | Upamiętnienia Zdzisława Szparkowskiego - jedynej osoby z Włocławka z Listy "Sprawiedliwi Wśród Narodów Świata"   | uwaga nieuwzględniona  |
|    | Treść uwagi/wniosku lub proponowany zapis | Poproszę o nadanie nazwy jednej z nowych lub nienazwanych ulic, skwerów czy rond im. Zdzisława Szparkowskiego (np. rondo przy Pl. Kopernika, nowa część Bulwarów, skwer przy pomniku Ludziom Pracy, skwer przy ul. Zamcza/ Bednarska, parking pod mostem, skwer przy ul. Gdańska/ Bulwary, skwer przy ul. Solnej, skwer przy ul. Piwnej, Park kieszonkowy przy ul. Żabiej, plac przy Teatrze Impresaryjnym, skwer przy ul. Wojska Polskiego/ . Kilińskiego, skwer przy ul. Bauera/ Okrzei, skwer przy ul. Okrzei/ Kapitulna, skwer przy ul. Okrzei/ Pułaskiego. Co istotne, nie wymaga to kosztownych procesów jak zmiany tablic czy wymiany dokumentów.   | Uwaga jest zbyt szczegółowa w stosunku do charakteru dokumentu Strategii i przyjętej metody opracowania.<br><br>Istnieje możliwość złożenia wniosku o nadanie nazwy ulicy/placu publicznego. Wzór wniosku jest załącznikiem do Zarządzenia Nr 121/2025 Prezydenta Miasta Włocławek z dnia 25 marca 2025 r. |
|    | Uzasadnienie                              | Mamy wiele miejsc (ulic, placów, jednostek oświaty) upamiętniających wybitne osoby, ale często zupełnie niezwiązane z Włocławkiem. Równie wybitną, jeśli nie przewyższającą swoimi dokonaniem wielu spośród nich, jest urodzony i związany z naszym miastem Zdzisław Szparkowski. To ewenement na skalę światową, aby poważne, 100-tysięczne miasto, zapomniało o tak ważnej dla historii postaci. Zdzisław Szparkowski urodził się w 1914 r. we Włocławku i został uhonorowany (jako jedyny Włocławianin) w 1983 r. odznaczeniem „Sprawiedliwy wśród Narodów Świata” Instytutu Yad Vashem w Jerozolimie. Uczęszczał do szkół we Włocławku, tutaj wychował się, zawiązywał przyjaźnie i działał w organizacjach PPS oraz Ha-Szomer Ha-Cair, gdzie nawiązał znajomość m.in. z Mordechajem Anielewiczem, późniejszym przywódcą Powstania w Getcie Warszawskim, czy Tosią Altman, najbardziej znaną emisariuszką żydowską w czasie II wojny światowej. Szparkowski brał udział w obronie Żydów już w 1931 r. we Włocławku, podczas ataków radykalnych organizacji antysemitycznych. Po ukończeniu szkoły pracował w Zakładach Metalowych Szwarca. W 1939 r. brał udział w kampanii wrześniowej i trafił do niemieckiego obozu jenieckiego, z którego uciekł. Powrócił do Włocławka, zaczął pracować w „Industriewerke Leslau” i ratować Żydów, początkowo znajomych, później i inne osoby. Nie działał w ramach żadnej organizacji, utworzył nieformalną grupę razem z bratem Józefem i kolegami: Ezrą Zakrzewskim, Ickiem Dubno, Feliksem Klimczakiem, Tosią Altman. Wspólnie organizowali ewakuację Żydów, głównie koleją, do Związku Sowieckiego. Pod koniec 1939 r. Zdzisław uciekł do Warszawy po zadenuncjowaniu przez miejscowego Polaka. W Warszawie rozszerzył jeszcze bardziej pomoc: udzielał schronienia Żydom, zarówno we własnym mieszkaniu, jak i w specjalnie |  |

|    |   |   |   |
|----|---|---|---|
|    |   | wyposażonym bunkrze w prowadzonej przez siebie restauracji. Organizował pomoc dla getta warszawskiego i dostarczał broń dla Żydowskiej Organizacji Bojowej. Przedsięwzięcia te finansował z zysków z drobnych transakcji, a później dzięki pracy jako nurek wydobywając zatopione w Wiśle broń i bilon. Wspólnie z przyjaciółmi z Włocławka uratował ponad czterdzieści osób. Po wojnie pracował w MSZ w Warszawie, m.in. jako konsul w Londynie. Jest jednym z bohaterów filmu Jana Sosińskiego „W poszukiwaniu utraconych lat” i powieści „Lista Szparkowskiego” Amadeusza Majtka. Świadectwo działań Szparkowskiego zostało podkreślone w kilku publikacjach naukowych, m.in.: Arczyński F., Balcerak W., Kryptonim Żegota. Z dziejów pomocy Żydom w Polsce 19139-1945, Wyd. Czytelnik, Warszawa 1979; Grynberg M., Księga sprawiedliwych, Wyd. Naukowe PWN, Warszawa 1993; Gutman I., Księga Sprawiedliwych wśród Narodów Świata. Ratujący życie podczas Holocaustu, tom II, Kraków 2009. |   |
| 13 | Dotyczy                                   | Brak informacji i zabiegań aby połączyć A1 od Pikutkowa do ronda Falbanki trasa dwupasmową 2x2 z drogami rowerowymi i chodnikami, zjazdami do okolicznych lasów i jezior. Wreszcie budowa wiaduktu nad rondem Falbanką ruch A1 -Włocławek Centrum   | uwaga nieuwzględniona<br><br>Propozycja nie odnosi się do decyzji podejmowanych przez samorząd Miasta Włocławek. Odcinek od strony Pikutkowa leży poza granicami Miasta Włocławek i zarządzają nim GDDKiA oraz Zarząd Dróg Wojewódzkich. W kwestii ronda jest przygotowywana jego przebudowa. |
|    | Treść uwagi/wniosku lub proponowany zapis | Połączenie A1 Pikutkowo a Rondo Falbanka  |   |
|    | Uzasadnienie                              | Teraz jest droga tylko jednopasmowa, bez pobocza, ścieżek chodników a ruch jest ogromny.  |   |
| 14 | Dotyczy                                   | konieczny przejazd na ul wienieckiej pod torami   | uwaga nieuwzględniona<br><br>Propozycja jest zbyt szczegółowa w stosunku do charakteru dokumentu Strategii i przyjętej metody opracowania.  |
|    | Treść uwagi/wniosku lub proponowany zapis | koniecznie  |   |
|    | Uzasadnienie                              | stanie w korkach karetki i straż pożarna  |   |

|    |   |  |  |
|----|---|--|--|
|    |   |  | Inwestycja dotycząca tunelu w ciągu ul. Wienieckiej jest przygotowywana do realizacji.   |
| 15 | Dotyczy                                   | Proszę się wstrzymać z budową kostki na ul. Bukowej i Traugutta, gdyż my mieszkańcy kategorycznie nie zgadzamy się z taką zabudową. Będzie to stanowiło hałas dla pobliskich mieszkań i absolutnie do tego typu zabudowy się sprzeciwiam. Będziemy walczyć o to do upadłego, gdyż wiemy jak ludzie na bulwarach to wyzywają. Dlatego prosimy o nie realizowanie tego typu zabudowy. Będziemy walczyć nawet w Sądzie  | uwaga o charakterze opinii<br><br>Uwaga nie ma charakteru wniosku, nie wnosi propozycji zmian do aktualizacji Strategii.   |
|    | Treść uwagi/wniosku lub proponowany zapis | Prosimy ponownie o położenie na tych dwóch ulicach asfaltu....   |  |
|    | Uzasadnienie                              | Zbyt duży hałas  |  |
| 16 | Dotyczy                                   | Strona 53. cyt. "(...) Pierwszy projekt obejmuje tunel w ciągu ulicy Wienieckiej (rejon ulicy Kaliskiej), który znajduje się na liście podstawowej inwestycji PKP PLK S.A. Drugi tunel połączy ulicę Okrzei z ulicą Węglową w pobliżu stacji PKP."   | uwaga uwzględniona   |
|    | Treść uwagi/wniosku lub proponowany zapis | ulica Wieniecka to NIE JEST "rejon ulicy Kaliskiej" - ten dopisek powinien być przy drugim tunelu (Okrzei/Węglowa).  |  |
|    | Uzasadnienie                              | Zmiana wyłącznie redakcyjna, bez wpływu na istotę Strategii; poprawka jest konieczna, aby nie wprowadzać zamieszania i nie mieszać tych dwóch inwestycji.  |  |
| 17 | Dotyczy                                   | Ustalenia i rekomendacje: str. 74. - "Ograniczenie ilości miejsc parkingowych oraz adaptacja ich pod parkingi dla rowerów, hulajnóg, małą architekturę," str. 79. - "Ograniczanie ruchu samochodowego wewnątrz miasta oraz w obrębie obszaru powiązań funkcjonalnych na rzecz zbiorowych środków komunikacji oraz innych ekologicznych środków transportu – np. rowerów,"  | uwaga uwzględniona częściowo<br><br>W wyniku weryfikacji zapisów zmianie uległa część treści, do której odnosi się uwaga.<br>Zapisy będą brzmiały:<br>- str. 74: Organizacja przestrzeni parkingowej z uwzględnieniem potrzeb kierowców oraz użytkowników rowerów, |
|    | Treść uwagi/wniosku lub proponowany zapis | Proszę o WYKREŚLENIE tych zapisów. Nie ma zgody Mieszkańców na ograniczanie ruchu samochodowego oraz ilości miejsc parkingowych.   |  |
|    | Uzasadnienie                              | Jako Władze Miasta udowodnili Państwo, że infrastrukturę rowerową można rozwijać bez uszczerbku dla ruchu samochodowego - przykład: ulica Kaliska, gdzie ani nie ograniczono ruchu samochodowego, ani nie zmniejszono ilości miejsc parkingowych. Nie ma zatem potrzeby, by promować jeden środek transportu kosztem innego. Tak jak mówił Prezydent Włocławka w mediach społecznościowych - Mieszkańcy powinni mieć WYBÓR, a nie przymus. Zwłaszcza w kontekście miejsc parkingowych - ich liczba jest zawsze zbyt mała |  |

|    |         |  |   |
|----|---------|--|---|
|    |         | (poza wielkimi parkingami pod prywatnymi centrami handlowymi), więc ich zmniejszanie zawsze będzie budzić sprzeciw i niesmak. Wykreślenie tych zapisów będzie odzwierciedleniem tego, czego oczekują Mieszkańcy oraz tego, co uważa Prezydent; inne zapisy Strategii wystarczająco mówią o promowaniu rowerów, autobusów itp. Zatem nie ma potrzeby, by niszczyć transport samochodowy.  | hulajnóg i małej architektury<br>- str. 79: Optymalizacja ruchu transportowego wewnątrz miasta oraz rozwój oferty zbiorowych i ekologicznych środków komunikacji (w tym rowerów), zapewniający mieszkańcom swobodny i zbalansowany wybór sposobu przemieszczania się. |
| 18 | Dotyczy | TARGOWISK MIEJSKICH NA TERENIE MIASTA WŁOCŁAWEK. Brak w strategii dbałości o te miejsca, o rozwój handlu lokalnego, o stworzenie perełek architektury z nowoczesnymi rozwiązaniami które sprawią, że będą to miejsca integracji społecznej, działające przeciwko wykluczeniu społecznemu, miejsca drobnej przedsiębiorczości i zarazem zdrowego stylu życia, gdzie połączenie architektury, zieleni i nowoczesności sprawi, że będzie to innowacyjne podejście które dotychczas było traktowane po macoszemu. Gdzie będzie można lokalnie zjeść poza godzinami handlu, zostawić swój samochód w parkingu podziemnym opłacanym np. dobowy, tygodniowy, miesięczny bilet a bezpłatnie 1 godzina itd. Wreszcie pograć w szachy, warcaby, karty przy specjalnych stolikach (przykład Włochy, Hiszpania integracji społecznej). A dla dzieci placyk zabaw gdzie będą mogły bawić się i przy okazji uczyć się zakupów na targowiskach, zdrowego odżywiania i podpatrywać codzienne życie takich miejsc, uczyć się zależności zakupów w takich miejscach i ich wpływu na lokalną gospodarkę a zakupami w wielkich holdigach handlowych (skuteczna konkurencja do dyskontów, nauka od małego zakupów od lokalnych producentów, wytwórców). Wreszcie realne przywracanie miejsc pracy w gospodarce "produktów bliżej stoła", które służą długoterminowo społecznej integracji, zdrowemu życiu fizycznemu oraz psychicznemu, a także łączenia pokoleń. Już obecnie w dni handlowe takie jak sobota powstają problemy z parkowaniem, a gdy zostanie poprawiona atrakcyjność targowiska na Kaliskiej, wówczas takich dni będzie więcej i miejsce to potrzebuje parkingu podziemnego pod całością. Jednocześnie będzie też pełnił funkcję lokalnego schronu, którego nie ma w okolicy. Obok | uwaga skierowana do analizy na etapie przygotowania dokumentów wykonawczych do Strategii<br><br>Uwaga jest zbyt szczegółowa w stosunku do charakteru dokumentu Strategii i przyjętej metody opracowania.  |

|   |   |  |
|---|---|--|
|   | <p>targowiska znajdują się nieruchomości od ulicy Smolnej, które miasto powinno pozyskać, aby rozszerzyć targowisko o potrzebne funkcje wymienione. Lokalna gospodarka powinna mieć szczególne znaczenie zwłaszcza, że w UE kładzie się nacisk na zdrowie, ochronę środowiska i wspieranie lokalnych inicjatyw społeczno-gospodarczych.</p>   |  |
| Treść uwagi/wniosku lub proponowany zapis | <p>Targowisko na Kaliskiej przebudowa na wzór takiego jak jest w wielu innych krajach np. we Francji, Włoszech, Hiszpanii z większą ilością zieleni, przestrzeni do odpoczynku i też handlu naprawdę lokalnymi warzywami owocami i innymi rzeczami lokalnymi od małych producentów itd. Budowa pod tym rynkiem parkingu podziemnego który będzie służył nie tylko kupującym ale też Sądowi i okolicznym mieszkańcom (abonamenty miesięczne), będzie też schronem. Targowiska to nie tylko sprzedaż bezpośrednia lokalna ale też forma życia dla mieszkańców, rodzaj psychicznej opieki nad osobami starszymi którzy mają relacje z ludźmi przeciwieństwo zakupów bez słowa w dyskontach. Targowisko ma pieniądze z opłat, zasługuje na stworzenie tu nowoczesnego miejsca które będzie wizytówką miasta i w Polsce. Podziemny parking, na powierzchni pod dachem stoiska w ładnej aranżacji architektonicznej, miejsca odpoczynku dla klientów, lokalne przysmaki do zjedzenia na miejscu, miejsce lokalnej integracji społecznej. Zachęta do handlu produktami z lokalnych ogródków działkowych, sprzyjanie temu nie karanie za taki handel. Targowiska przykłady elegancji można znaleźć w wielu krajach i warto to wdrożyć we Włocławku. Polityka usuwania targowisk i lokowanie dyskontów, zamiast inwestowania w nie, musi się skończyć. Przez kilkadziesiąt lat na Kaliskiej nie wykonano niczego, nadal brak nowoczesnych toalet, brak zadaszeń, handel taki nie przyciąga klientów, zostają tylko ci wierni, nie ma prawdziwych impulsów dla przyciągnięcia szerokiej szerzy klientów. NOWOCZESNE TARGOWISKO, KTÓRE BĘDZIE PERŁKĄ I WZOREM PODOBNE JAK BUDOWA NOWOCZESNEGO WYNAJMU MIEJSKIEGO CZY MIEJSCA WYPOCZYNKU SŁODOWO itd. WŁOCŁAWEK ZASŁUGUJE NA NOWOCZESNE, CIEKAWY ARCHITEKTONICZNIE PRZYCIĄGAJĄCE KUPUJĄCYCH I ZWIEDZAJĄCYCH WŁOCŁAWEK, MAJĄCE WYGODY ZAKUPÓW OD TOALET, POKOJU DLA RODZICA Z DZIECKIEM, ŁAWECZEK, MIEJSC DO GRANIA W WARCABY, SZACHY (JAK WE WŁOSZECH) PO PARKING PODZIEMNY KTÓRY BĘDZIE SŁUŻYŁ MIESZKAŃCOM, KUPUJĄCYM I SPRZEDAWCOM.</p> |  |
| Uzasadnienie                              | <p>Targowisko na Kaliskiej przebudowa na wzór takiego jak jest w wielu innych krajach np. we Francji, Włoszech, Hiszpanii z większą ilością zieleni, przestrzeni do odpoczynku i też handlu naprawdę lokalnymi warzywami owocami i innymi rzeczami lokalnymi od małych producentów itd. Budowa pod tym rynkiem parkingu podziemnego który będzie służył nie</p>   |  |

|    |         |  |   |
|----|---------|--|---|
|    |         | <p>tylko kupującym ale też Sądowi i okolicznym mieszkańcom (abonamenty miesięczne), będzie też schronem. Targowiska to nie tylko sprzedaż bezpośrednia lokalna ale też forma życia dla mieszkańców, rodzaj psychicznej opieki nad osobami starszymi którzy mają relacje z ludźmi przeciwieństwo zakupów bez słowa w dyskontach. Targowisko ma pieniądze z opłat, zasługuje na stworzenie tu nowoczesnego miejsca które będzie wizytówką miasta i w Polsce. Podziemny parking, na powierzchni pod dachem stoiska w ładnej aranżacji architektonicznej, miejsca odpoczynku dla klientów, lokalne przysmaki do zjedzenia na miejscu, miejsce lokalnej integracji społecznej. Zachęta do handlu produktami z lokalnych ogródków działkowych, sprzyjanie temu nie karanie za taki handel. Targowiska przykłady elegancji można znaleźć w wielu krajach i warto to wdrożyć we Włocławku. Polityka usuwania targowisk i lokowanie dyskontów, zamiast inwestowania w nie, musi się skończyć. Przez kilkadziesiąt lat na Kaliskiej nie wykonano niczego, nadal brak nowoczesnych toalet, brak zadaszeń, handel taki nie przyciąga klientów, zostają tylko ci wierni, nie ma prawdziwych impulsów dla przyciągnięcia szerokiej szerzy klientów. NOWOCZESNE TARGOWISKO, KTÓRE BĘDZIE PERŁKĄ I WZOREM PODOBNE JAK BUDOWA NOWOCZESNEGO WYNAJMU MIEJSKIEGO CZY MIEJSCA WYPOCZYNKU SŁODOWO itd. WŁOCŁAWEK ZASŁUGUJE NA NOWOCZESNE, CIEKAWY ARCHITEKTONICZNIE PRZYCIĄGAJĄCE KUPUJĄCYCH I ZWIEDZAJĄCYCH WŁOCŁAWEK, MAJĄCE WYGODY ZAKUPÓW OD TOALET, POKOJU DLA RODZICA Z DZIECKIEM, ŁAWECZEK, MIEJSC DO GRANIA W WARCABY, SZACHY (JAK WE WŁOSZECH) PO PARKING PODZIEMNY KTÓRY BĘDZIE SŁUŻYŁ MIESZKAŃCOM, KUPUJĄCYM I SPRZEDAWCOM.</p> |   |
| 19 | Dotyczy | <p>Mam trzy uwagi do zaprezentowanej strategii miasta Włocławek. Pierwsza dotyczy zabudowy mieszkalnej. Jako Torunianka z urodzenia z przerażeniem patrzę na kolejne budynki powstające na każdym wolnym areale ziemi bez odpowiedniego zaplecza w postaci roślinności czy miejsc parkingowych. Uważam , że działania zmierzające do uzyskania przez miasto Włocławek jak największej ilości kamienic w obrębie rynku jest prawidłowym działaniem. Trzeba jednak dodatkowo zabezpieczyć te miejsca w parkingi oraz zlikwidować bariery dla osób starszych czy niepełnosprawnych. Generalnie polityka mieszkaniowa powinna się skupić także na mieszkaniach dla osób starszych tworząc tzw osiedla , co jest już popularne w innych krajach. I tu jest moja druga uwaga: zamiast unikać tematu wyludniania się trzeba pomyśleć jak przekuć to w sukces. Dlaczego Włocławek nie może być miastem emerytów korzystających z bliskości Sanatorium w Wieńcu , dobrego sąsiedztwa i odpowiedniej opieki medycznej. Trzeba pomyśleć jak przekształcić niektóre instytucje w</p>   | <p>Ad 1. uwaga nieuwzględniona</p> <p>Proces rewitalizacji Śródmieścia jest bezpośrednio powiązany z rozwojem dostępnej i bezpiecznej infrastruktury drogowej. Priorytetem przy wszelkich przebudowach ulic w centrum miasta pozostaje sukcesywna</p> |

|  |   |  |  |
|--|---|--|--|
|  |   | <p>lokalne organy działające na rzecz powiększającej się ilości emerytów. Dobra opinia o życiu we Włocławku może skusić osoby w podeszłym wieku do przeprowadzenia się tutaj. Na takim Zazamczu teren biblioteki dla dzieci można w większym stopniu poświęcić na zajęcia dla seniorów. Trzecim aspektem jest ochrona zieleni i co najważniejsze wód gruntowych, które zasilają wodociągi. Zamiast powracać do tematu połączenia Obwodowej z Torunską, należy ten teren zabezpieczyć przed wycinką i stworzeniem kolejnych metrów asfaltu. Brak wody odczuwamy wszyscy a ta droga nie jest kluczowa, skoro od tylu lat nie istnieje i wszyscy którzy mieszkają na Zazamczu wolą bliskość lasu niż spaliny samochodowe. Może trzeba tam pozwolić się wodom opadowym gromadzić, zamiast to niszczyć. I tutaj też pytanie o Park na Słodowie. Na każdym prawie drzewie kolysze się karmnik lub jest umiejscowiona budka. Czy ktoś myślał zastanowił się kiedyś jakie ptaki mają tam zamieszkać, skoro jest to miejsce imprez z dużym nagłośnieniem i hałasem nocnym? Może warto to przenieść w bardziej dzikie obszary Parku i tam dać schronienie naturze?</p> | <p>likwidacja barier architektonicznych (m.in. poprzez obniżanie krawężników czy stosowanie bezpiecznych nawierzchni), co ma na celu ułatwienie poruszania się osobom starszym oraz z niepełnosprawnościami. W zakresie polityki parkingowej działania koncentrują się na optymalizacji istniejących stref postojowych w centrum, bezwzględnyemu zabezpieczeniu odpowiedniej liczby miejsc dla osób z niepełnosprawnościami.</p> <p>Ad. 2 uwaga skierowana do analizy na etapie przygotowania dokumentów wykonawczych do Strategii</p> <p>Uwaga jest zbyt szczegółowa w stosunku do charakteru dokumentu Strategii i przyjętej metody opracowania.</p> |
|  | Treść uwagi/wniosku lub proponowany zapis | Wszystko co miałam do opisu jako propozycja jest w dziale 1.1. Przepraszam za interpunkcję, ale ciężko się pisać na telefonie.   |  |
|  | Uzasadnienie                              | Jak wyżej  |  |

|    |   |  |  |
|----|---|--|--|
|    |   |  | <p>Ad. 3 uwaga nieuwzględniona</p> <p>Zapisy dotyczące ochrony zieleni znajdują swoje odzwierciedlenie w zapisach Strategii w celu operacyjnym: Miasto odporne, w kierunku działań: Zwiększenie zagospodarowania wód opadowych i roztopowych. W przypadku uwagi dotyczącej ptaków na terenie Parku na Słodowie – nowe budki lęgowe będą montowane przede wszystkim w mniej uczęszczanych częściach parku, z uwzględnieniem wymagań siedliskowych gatunków bardziej wymagających oraz zasad ochrony ptaków.</p> |
| 20 | Dotyczy                                   | Infrastruktury drogowej na terenie miasta, jej rozwoju celem osiągnięcia optymalnej struktury ruchu samochodowego w tym pieszego i rowerowego  | uwaga nieuwzględniona  |
|    | Treść uwagi/wniosku lub proponowany zapis | 1/ Należy wykonać połączenie od Kruszyńskiej do Toruńskiej, na obecnym etapie brakuje odcinka Kaliska-Wiejska (rondo) , Wiejska-Kapitulna i Wieniecka (rondo) - Promienna (rondo, zatoka dla autobusów na wzór tej na Wiejskiej, nie barak kontener dla kierowców, a estetyczny budynek) - Toruńska. Przygotować po drodze tereny pod ewentualny drugi pas. Na tym etapie należy już wykupić wszystkie grunty, domu kolidujące, aby uwolnić ich właścicieli od czekania. | Uwaga jest zbyt szczegółowa w stosunku do charakteru dokumentu Strategii i przyjętej metody opracowania.   |

|    |   |   |  |
|----|---|---|--|
|    |   | <p>2/ połączenie A1 z Włocławkiem: na odcinku od Polityków zjazd z A1 do Włocławka powinien już dawno zostać utworzony oddzielny odcinek dla rowerów i pieszych, trasa powinna być dwupasmowa z poboczem, powinny być odpowiednie zjazdy do lasu i do jezior z tej trasy. Warto przy przebudowie wykonać przejścia dla zwierząt. To powinno być wykonane w ciągu najbliższych 5 lat.</p> <p>3/ ruch miejski:</p> <p>a) połączenie ulic Witosa i Komunalnej, co powinno zostać wykonane aby ożywić ta część miasta, rozłożyć ruch między sklepami i stworzyć możliwość rozwoju dla tej części miasta. Obecnie wyjazd Cmentarną w stronę Śródmieścia jest jedynym. Po połączeniu Witosa i Komunalnej powstanie dodatkowa możliwość wyjazdu od strony Witosa. Połączenie odkryje nowe tereny, które będą mogły być zagospodarowane na cele handlowe, usługowe czy nawet mieszkalne. Komunalna powinna być nie tylko połączona z Witosa, ale też z Nowomiejską co stanowiłoby rozłożenie ruchu drogowego, gdyż często pojazdy wyjeżdżające z Nowomiejskiej kierują się do sklepów przy Komunalnej i Cmentarnej.</p> <p>b) rozbudowa alternatywy dla Michelina od Szyszkowej wzdłuż całego Michelina aż do granic miasta połączenie rondem na wysokości wyjazdu z Włocławka a przed Nową Wsią.</p> <p>c) rozbudowa ulicy Piwnej wraz budową większego parkingu wzdłuż Wisły do wysokości Lidla i tu budowa drogi wyjazdowej wraz parkingiem, a w kolejnym etapie do ulicy Zdrojowej i wyjazd na Toruńską z możliwością wjazdu, na części ulicy Piwnej tej rozbudowanej ruch dwukierunkowy.</p> | <p>Wskazane we wniosku propozycje dotyczące nowych połączeń drogowych oraz pieszo-rowerowych wpisują się w ogólne założenia Strategii, w cel operacyjny: Miasto dobrze skomunikowane, kierunek działań: Rozwój sieci i poprawa standardu dróg na terenie miasta, w tym realizacja nowej przeprawy mostowej. Założenia te dążą do zwiększania spójności komunikacyjnej miasta i odciążania ruchu osiedlowego.</p> |
|    | Uzasadnienie                              | <p>Brak połączenia ulic Witosa i Komunalnej, a także z Nowomiejską powoduje niepotrzebny ruch samochodowy na skrzyżowaniach, brak rozwoju dla tych terenów w przypadku lepszego połączenia. Ulica Piwna już na obecnym etapie wymaga przedłużenia do wysokości Lidla i połączenia z Wyszyńskiego, gdyż ilość samochodów parkujących jest coraz większa, a w przyszłości należy przedłużyć trakt pieszospacerowy w stronę Zazamcza. Budowa alternatywy trasy międzyosiedlowej czy połączenie właściwe z A1 to oczywiste inwestycje które powinny mieć miejsce we Włocławku. Natomiast przedłużenie alternatywy wzdłuż całego Michelina aż do Nowej Wsi to wyprowadzenie ruchu poza obręb dzielnicy.</p>  |  |
| 21 | Dotyczy                                   | Rozwój parków miejskich na terenie Włocławka i terenów zielonych.   | Ad. 1 uwaga skierowana do analizy na etapie przygotowania dokumentów wykonawczych do Strategii   |
|    | Treść uwagi/wniosku lub proponowany zapis | <p>1/ Rozbudowa parku na Słodowie chodzi o tereny między ulicą Kapitulną a Zgłowiączką. Obecnie od wysokości torów do Wysokiej nie ma parku. Na tym terenie należy utworzyć drugą część Słodowa. Należy zapewnić teren dla rozwoju, musi być odpowiedni teren od rzeki Zgłowiączki przeznaczone dla miasta, nie dla dewelopera jak jest np. Kapitulna 8, gdzie</p>  |  |

|              |  |  |  |
|--------------|--|--|--|
|              |  | <p>deweloper wybudował i ogrodził się prawie nad Zgłowiączką. Także od torów do Wysokiej odpowiedni pas ziemi od rzeki i na tym odcinku powinno się utworzyć Słodowo 2 i dalej pod Wysoką z przejściem i dalej mostkiem do basenów letnich. Słodowo po stronie Kapitulnej powinno być utworzone tak aby naturalnie połączyć się z ogródkami działkowymi i wyprowadzić park do skrzyżowania z centrum handlowym BIG.</p> <p>2/ na terenie miasta są liczne małe zaniedbane skwery które wymagają stworzenia na nich terenów zielonych, odpoczynku i rekreacji siłownie itd. Np. Ulica Starodębska na przeciw Szkoły Podstawowej nr 10, zaniedbany skwer od kilkudziesięciu lat, teren miasta. W najbliższej okolicy brak jakichkolwiek terenów zielonych czy też dla dzieci.</p> <p>3/ stworzenie zielonego traktu pieszo rowerowego który powinien łączyć się z tunelem planowanym w tym miejscu. I tak od skrzyżowania Spółdzielczej z Okrzei i POW, aż do Nowomiejskiej, dalej już nową drogą z pieszo rowerowym traktem łączącym Nowomiejską Witosą Komunalną i Cmentarną. Trakt zielony ze ścieżką rowerową i dla ruchu pieszego od Spółdzielczej gdzie po drodze mamy teren od Starodebskiej do Spółdzielczej gdzie powinien powstać mini park poświęcony porcelanie gdyż właśnie na Spółdzielczej mamy zarówno producenta porcelany a także dalej Antyki, prywatne muzeum porcelany także. I dalej aleja drzew na Wolności do Nowomiejskiej i do nowo wybudowanej drogi łączącej się z Witosą i Komunalną.</p> | <p>Uwaga jest zbyt szczegółowa w stosunku do charakteru dokumentu Strategii i przyjętej metody opracowania.</p> <p>Miasto posiada dokumentację na budowę części Parku Słodowo 2, która obejmuje teren od linii kolejowej do ulicy Wysokiej i od rzeki Zgłowiączki do granicy zabudowy mieszkaniowej prywatnych właścicieli wzdłuż ulicy Kapitulnej. W pozostałym zakresie uwaga wymaga szczegółowych analiz do podjęcia decyzji.</p> |
| Uzasadnienie |  | <p>Tereny zielone od torowiska przy ulicy Kapitulnej do rzeki Zgłowiączki wymagają uporządkowania i zatrzymania zawłaszczenia terenów nad samą rzeką przed deweloperów. To nie służy wszystkim mieszkańcom. Należy rozbudować Park Słodowo od strony Kapitulnej do Wysokiej dalej tunelem i połączyć park z ogródkami działkowymi i wyprowadzić tereny zielone na centrum handlowe BIG. Zaniedbane skwery wymagają podejścia w strategii miasta jako coś co jest trwałe, nie dorywcze. Należy dbać o wszystkie działnice każdego roku. Stworzenie zielonego traktu od Spółdzielczej czyli ulicy na której jest producent porcelany a dalej na Starodebskiej galeria antyków w tym prywatne muzeum porcelany aż do Nowomiejskiej wzdłuż pięknej alei drzew jest dobrym sposobem wyprowadzenia ruchu rowerowego i pieszego zaniedbaną obecnie część miasta. Ożywienia tej części i stworzenia nowej jakości życia.</p>   | <p>Ad. 2 uwaga skierowana do analizy na etapie przygotowania dokumentów wykonawczych do Strategii</p> <p>Uwaga jest zbyt szczegółowa w stosunku do charakteru dokumentu i przyjętej metody opracowania.</p>  |

|    |   |   |  |
|----|---|---|--|
|    |   |   | <p>Ad. 3 uwaga skierowana do analizy na etapie przygotowania dokumentów wykonawczych do Strategii</p> <p>Uwaga jest zbyt szczegółowa w stosunku do charakteru dokumentu Strategii i przyjętej metody opracowania.</p>  |
| 22 | Dotyczy                                   | W ramach inwestycji SZKUTNIA/CENTRUM SPORTÓW ZIMOWYCH, rozważyłbym dodanie podzadania inwestycyjnego w postaci kolejki linowej nad zalewem Włocławskim tudzież nad Wisłą w rejonie wzgórza z wieżą widokową i centrum skutnia lub w okolicach tamy. Dobre wzorce można czerpać z podobnej inwestycji zrealizowanej nad Soliną. Dodałbym również w obszarze infrastruktury wodnej miasta inwestycje w postaci kaskady Zgłowiączki, co poprawi walory parku Sienkiewicza, Słodowa i zwiększy zasoby wodne miasta. | <p>uwaga nieuwzględniona</p> <p>Uwaga jest zbyt szczegółowa w stosunku do charakteru Strategii i przyjętej metody opracowania. Ewentualne działania dotyczące inwestycji w postaci kaskady Zgłowiączki wymagają szeregu analiz, dodatkowo ewentualne działania nie odnoszą się do decyzji podejmowanych przez samorząd Miasta Włocławek.</p> |
|    | Treść uwagi/wniosku lub proponowany zapis | Jak wyżej   |  |
|    | Uzasadnienie                              | Jak wyżej   |  |
| 23 | Dotyczy                                   | Do: Urząd Miasta Włocławek Dotyczy: Konsultacje społeczne projektu aktualizacji Strategii Rozwoju Miasta Włocławek 2030+ WNIOSEK O DOPRECYZOWANIE I MODYFIKACJĘ ZAPISÓW STRATEGII W nawiązaniu do trwającego procesu aktualizacji Strategii, jako mieszkaniec/strona społeczna, przedkładam następujące rekomendacje mające na celu wzmocnienie skuteczności dokumentu i zapewnienie stabilności finansowej miasta w  | Ad. 1 uwaga skierowana do analizy na etapie przygotowania dokumentów wykonawczych do Strategii   |

|  |  |  |
|--|--|--|
|  | <p>obliczu prognozowanych wyzwań demograficznych. 1. Realna walka z depopulacją i budowa wizerunku (Cel: Miasto silne gospodarczo) • Problem: Diagnoza wskazuje, że tylko 7% młodzieży planuje zostać we Włocławku, a 68% wskazuje na negatywny wizerunek miasta. • Rekomendacja: Należy doprecyzować działania w obszarze „Miasto przyjazne dla studentów”. Zamiast ogólnych haseł promocyjnych, należy wprowadzić konkretny program rebrandingu miasta, który uderzy w negatywne stereotypy. Proponuję dodanie kierunku działania: „Opracowanie i wdrożenie kompleksowej strategii komunikacji marki Włocławek, skierowanej do młodego pokolenia, opartej na lokalnej tożsamości (np. fajans, modernizm) w nowoczesnym wydaniu”. 2. Bezpieczeństwo finansowe a spadek populacji (Cel: Miasto sprawnie zarządzane) • Problem: Strategia zakłada spadek liczby mieszkańców do 85 tysięcy w ciągu dekady. Jednocześnie Włocławek notuje najniższy udział wydatków majątkowych (inwestycyjnych) w regionie (13,6% przy średniej 19,1%). • Rekomendacja: W sekcji „Ramy finansowe” należy dodać zapis o priorytetyzacji wydatków inwestycyjnych nad bieżącymi. Konieczne jest wprowadzenie mechanizmu „bezpiecznika finansowego”, który uzależni budowę nowych, drogich w utrzymaniu obiektów (np. Teatr Muzyczny, obiekty sportowe) od realnych wskaźników demograficznych i zdolności miasta do ich późniejszego utrzymania bez zwiększania zadłużenia. 3. Zdrowie mieszkańców a monitoring przemysłowy (Cel: Miasto promujące zdrowie) • Problem: Dokument odnotowuje wysoką umieralność na nowotwory i choroby układu krążenia, łącznie z zanieczyszczeniem środowiska. • Rekomendacja: W celach operacyjnych „Miasto promujące zdrowie” oraz „Miasto wolne od zanieczyszczeń” należy doprecyzować kierunki działań. Rekomenduję dodanie zapisu o: „Utworzeniu zintegrowanego systemu ciągłego monitoringu specyficznych emisji przemysłowych wewnątrz dzielnic mieszkalnych, z publicznym dostępem do danych w czasie rzeczywistym”, co wykracza poza standardowe badanie pyłów PM10/PM2.5. 4. Dywersyfikacja ryzyka „Wielkich Projektów” (Cel: Miasto dobrze skomunikowane) • Problem: Rozwój miasta jest silnie uzależniony od inwestycji centralnych: drogi S10, Kolei Dużych Prędkości (CPK) i portu multimodalnego. • Rekomendacja: Do strategii należy dopisać „Scenariusze alternatywne” (Plan B). Dokument powinien określać, jakie kroki podejmie miasto, aby zapewnić wzrost gospodarczy, jeśli kluczowe inwestycje centralne zostaną opóźnione lub zaniechane (np. większy nacisk na Inkubator 2.0 i lokalną przedsiębiorczość zamiast logistyki multimodalnej). 5. Integracja imigrantów jako kapitału ludzkiego (Cel: Miasto otwarte) • Problem: Diagnoza wykazuje dodatnie saldo migracji zagranicznych, co jest szansą na ratowanie demografii. Obecne działania (asystenci w szkołach) są niewystarczające. • Rekomendacja: Rozszerzenie</p> | <p>Proponowana zmiana jest zbyt szczegółowa w stosunku do charakteru dokumentu Strategii i przyjętej metody opracowania.</p> <p>Ad. 2 uwaga nieuwzględniona</p> <p>Wprowadzenie takiego zapisu wprost do dokumentu strategicznego niesie za sobą poważne ryzyka prawne i operacyjne dla stabilności budżetu Włocławka.</p> <p>Ad. 3 uwaga skierowana do analizy na etapie przygotowania dokumentów wykonawczych do Strategii.</p> <p>Proponowana zmiana jest zbyt szczegółowa w stosunku do charakteru dokumentu Strategii i przyjętej metody opracowania.</p> |
|--|--|--|

|  |   |   |
|--|---|---|
|  | <p>celu „Miasto otwarte” o: „Opracowanie systemowego pakietu integracyjnego dla specjalistów z zagranicy i ich rodzin, obejmującego wsparcie w dostępie do mieszkań komunalnych i naukę języka polskiego w celach zawodowych”, aby przyciągnięte osoby osiedlały się we Włocławku na stałe. 6. Smart Shrinkage (Mądre Kurczenie) w polityce przestrzennej (Cel: Miasto kompaktowe) • Problem: Ryzyko „rozlewania się” kosztów infrastruktury na malejącą liczbę osób. • Rekomendacja: W polityce przestrzennej należy silniej zaakcentować zasadę „najpierw rewitalizacja i adaptacja, potem budowa”. Należy wprowadzić zakaz planowania nowych osiedli na obrzeżach, dopóki w Śródmieściu istnieją niewykorzystane i zdegradowane zasoby budowlane, co ograniczy koszty budowy nowych sieci wodno-kanalizacyjnych i dróg. 7. Międzynarodowe standardy technologiczne – Open &amp; Agile Smart Cities (OASC) (Cel: Miasto technologii / Miasto sprawnie zarządzane) • Problem: Dokument wskazuje na wysokie pokrycie infrastrukturą szerokopasmową (98,65%) oraz potrzebę rozwoju e-usług, jednak brakuje w nim odniesienia do międzynarodowych standardów wymiany danych. • Rekomendacja: Wnioskuje o dopisanie kierunku działania: „Przystąpienie do międzynarodowej sieci Open &amp; Agile Smart Cities (OASC) w celu wdrożenia wspólnych standardów danych (MIMs)”. • Uzasadnienie: Wejście w globalne sieci współpracy ułatwi Włocławkowi wdrażanie nowoczesnych technologii bez ryzyka uzależnienia od jednego dostawcy (vendor lock-in), co zwiększy stabilność cyfrową urzędu i ułatwi transfer technologii z sektora badawczego do lokalnej administracji i przemysłu. 8. Zintegrowany produkt turystyczny MOF Włocławek (Cel: Miasto turystyki i rozrywki) • Problem: Strategia definiuje Włocławek jako rdzeń Miejskiego Obszaru Funkcjonalnego (13 gmin), ale wspólna oferta turystyczna jest zarysowana ogólnikowo. • Rekomendacja: Wnioskuje o doprecyzowanie kierunku działania: „Inicjowanie i wdrażanie wspólnych produktów turystycznych w ramach MOF, skoncentrowanych wokół ekosystemu Wisły i Zalewu Włocławskiego (np. międzygminne szlaki wodne, zintegrowana karta turystyczna MOF)”. • Uzasadnienie: Wykorzystanie zasobów przyrodniczych otoczenia miasta (lasy, jeziora) przy zacieśnieniu współpracy międzygminnej pozwoli na stworzenie oferty turystyki weekendowej o skali krajowej, co zachęci odwiedzających do dłuższego pobytu w samym Włocławku. 9. Budowa kapitału ludzkiego poprzez systemowy wolontariat (Cel: Miasto społeczne / Miasto przyjazne dla studentów) • Problem: Diagnoza wykazuje niski stopień utożsamiania się młodych z miastem oraz niedostateczną aktywność obywatelską. • Rekomendacja: Wnioskuje o dodanie kierunku działania: „Wdrożenie miejskiego programu wsparcia liderów społecznych oraz promocji wolontariatu w placówkach oświatowych i</p> | <p>Ad 4. uwaga nieuwzględniona</p> <p>Strategia 2030+ z założenia budowana jest jako dokument elastyczny, pozwalający na adaptację działań w zależności od czynników zewnętrznych.</p> <p>Ad. 5 uwaga skierowana do analizy na etapie przygotowania dokumentów wykonawczych do Strategii.</p> <p>Proponowana zmiana jest zbyt szczegółowa w stosunku do charakteru dokumentu Strategii.</p> <p>Ad. 6 uwaga nieuwzględniona</p> <p>Proponowana zmiana jest zbyt szczegółowa w stosunku do charakteru dokumentu Strategii i przyjętej metody opracowania, dodatkowo znajduje swoje odzwierciedlenie w zapisach dokumentu.</p> |
|--|---|---|

|   |                |   |  |
|---|----------------|---|--|
|   |                | <p>pomocy społecznej jako narzędzia budowy tożsamości lokalnej”. • Uzasadnienie: Systemowe wsparcie wolontariatu, koordynowane przez Włocławskie Centrum Organizacji Pozarządowych i Wolontariatu, pozwoli młodym mieszkańcom na realny wpływ na otoczenie i budowę więzi z miastem już na etapie edukacji, co jest kluczowe dla powstrzymania negatywnych trendów migracyjnych</p> | <p>Proponowane w treści uwagi działania (postulat ustanowienia zakazu lokalizacji nowych osiedli) mają charakter wykonawczy i dotyczą instrumentów planowania przestrzennego oraz decyzji podejmowanych na etapie ich sporządzania – powinny być realizowane w ramach wdrażania Strategii na etapie planowania przestrzennego (plan ogólny, miejscowe plany).</p> <p>Ad. 7 uwaga skierowana do analizy na etapie przygotowania dokumentów wykonawczych do Strategii</p> <p>Proponowana zmiana jest zbyt szczegółowa w stosunku do charakteru dokumentu Strategii i przyjętej metody opracowania.</p> |
| Treść uwagi/wniosku lub proponowany zapis | Wypisane wyżej |   |  |
| Uzasadnienie                              | Wypisane wyżej |   |  |

|    |   |  |  |
|----|---|--|--|
|    |   |  | <p>Ad. 8 uwaga skierowana do dalszych prac w ramach Stowarzyszenia WŁOF</p> <p>Proponowana zmiana jest zbyt szczegółowa w stosunku do charakteru dokumentu Strategii i przyjętej metody opracowania.</p> <p>Ad. 9 uwaga skierowana do analizy na etapie przygotowania dokumentów wykonawczych do Strategii.</p> <p>Proponowana zmiana jest zbyt szczegółowa w stosunku do charakteru dokumentu Strategii i przyjętej metody opracowania.</p> |
| 24 | Dotyczy                                   |  | uwaga uwzględniona   |
|    | Treść uwagi/wniosku lub proponowany zapis | Dokument w rozdziale zasady ochrony środowiska nie zawiera danych o ochronie powierzchni ziemi m.in. w zakresie osuwisk i terenów zagrożonych ruchami masowymi ziemi (zaleca się na tych terenach znaczne ograniczenie budownictwa na tych terenach, zachowanie szaty roślinnej, unikanie gwałtownych zmian poziomu wody w Zbiorniku Włocławskim, intensyfikacji spływów wód, podcinania i dociążania skarp) |  |
|    | Uzasadnienie                              |  |  |
| 25 | Dotyczy                                   |  | uwaga uwzględniona   |
|    | Treść uwagi/wniosku lub proponowany zapis | Projekt należy uzupełnić o ustalenia z Planu Gospodarowania Wodami na obszarze dorzecza Wisły, opublikowanego Rozporządzeniem Ministra Infrastruktury z dnia 4 listopada 2022 r.   |  |

|    |   |  |                    |
|----|---|--|--------------------|
|    |   | w sprawie Planu gospodarowania wodami na obszarze dorzecza Wisły (Dz. U. z 2023 r. poz. 300), w tym JCWP, JCWPd (m.in. nazwa, kod, stan wód, ocena ryzyka nieosiągnięcia celów środowiskowych) w granicach Miasta Włocławek.   |                    |
|    | Uzasadnienie                              |  |                    |
|    | Dotyczy                                   |  |                    |
| 26 | Treść uwagi/wniosku lub proponowany zapis | <p>1. Proponuję uwzględnienie w projekcie zagadnień dotyczących gospodarki wodnej na terenie miasta Włocławek, tj. ochronę wód przed zanieczyszczeniami pochodzącymi ze źródeł rolniczych, poprzez wdrożenie i przestrzeganie zasad Dobrej Praktyki Rolniczej, np. nawożenie, składowanie nawozów i kiszzonek w pobliżu cieków. Drugą ważną kwestią jest podjęcie działań, mających na celu zwiększenie retencji wodnej na terenach rolniczych, leśnych i zurbanizowanych poprzez: prawidłowe użytkowanie rolnicze gleb, prowadzenie prac przeciwerozrywnych, tworzenie stref buforowych wzdłuż cieków, ochronę i odtwarzanie oczek wodnych i mokradeł, retencjonowanie wody w już istniejących zbiornikach i rowach oraz zachęcanie do wykonywania nowych zbiorników wodnych. Wdrożenie tych działań możliwe jest przez wprowadzanie odpowiednich zapisów w dokumentach planistycznych.</p> <p>2. Zgodnie z rozporządzeniem Ministra Infrastruktury z dnia 4 listopada 2022 r. w sprawie Planu gospodarowania wodami na obszarze dorzecza Wisły (Dz. U. z 2023 r. poz. 300), miasto Włocławek, położone na obszarze Państwowego Gospodarstwa Wodnego Wody Polskie Regionalnego Zarządu Gospodarki Wodnej w Warszawie, znajduje się w zasięgu zlewni następujących jednolitych części wód:</p> <p>1) Jednolite Części Wód Powierzchniowych (JCWP): PLRW200012279 (Wisła od zb. Włocławek do Zgłowiączki), PLRW2000112789 (Zgłowiączka od jez. Głuszyńskiego do ujścia), PLRW20001027722 (Struga), PLRW20001027729 (Zuzanka), PLRW20001127889 (Lubienka od Rakutówki do ujścia), PLRW200021275999 (Zb. Włocławek), PLLW20030 (Wikaryjskie);</p> <p>2) Jednolite Części Wód Podziemnych (JCWPd): PLGW200047, PLGW200048</p> <p>Działania wg II aktualizacji Planu gospodarowania wodami na obszarze dorzecza Wisły (IIaPGW) przypisane do kompetencji poszczególnych podmiotów, które mogą być istotne przy opracowywaniu strategii rozwoju miasta Włocławek to:</p> <p>a) działanie do realizowania przez miasto Włocławek: aktualizacja programu ochrony środowiska pod kątem poprawy efektywności dotyczącej ograniczania dopływu zanieczyszczeń do JCWP;</p> | uwaga uwzględniona |

|  |  |   |  |
|--|--|---|--|
|  |  | <p>b) działanie do realizowania przez właścicieli lub posiadaczy gruntów: realizacja działań wynikających z planów ochrony i planów zadań ochronnych dla obszarów chronionych;</p> <p>c) działanie do realizowania przez właścicieli urządzeń wodnych: kontrola funkcjonowania urządzeń do migracji ryb.</p> <p>3. Na podstawie map zagrożenia powodziowego o godłach arkuszy: N-34-123-A-a-1, N-34-123-A-a-2, N-34-123-A-a-3, N-34-123-A-b-1, N-34-111-C-c-4, N-34-111-C-d-3 udostępnionych do publicznej wiadomości na Biuletynie Informacji Publicznej Ministerstwa Infrastruktury w dniu 7 września 2022 r. wynika, że teren miasta Włocławek mieszczący się na obszarze administrowanym przez Regionalny Zarząd Gospodarki Wodnej w Warszawie znajduje się w zasięgu występowania obszarów szczególnego zagrożenia powodzią dla zalewu wodą Q1% oraz dla zalewu wodą Q10% od rzek: Wisła, Zgłowiączka, Lubienka.</p> <p>Obszary szczególnego zagrożenia powodzią zostały zdefiniowane w art. 16 pkt 34 ustawy z dnia 20 lipca 2017 r. Prawo wodne (t.j. Dz. U. z 2025 r. poz. 960 ze zm.). Zgodnie z tymi definicjami, za obszary szczególnego zagrożenia powodzią uważa się:</p> <p>a) obszary, na których prawdopodobieństwo wystąpienia powodzi jest średnie i wynosi raz na 100 lat,</p> <p>b) obszary, na których prawdopodobieństwo wystąpienia powodzi jest wysokie i wynosi raz na 10 lat,</p> <p>c) obszary między linią brzegu a wałem przeciwpowodziowym lub naturalnym wysokim brzegiem, w który wbudowano wał przeciwpowodziowy, a także wyspy i przymuliska, o których mowa w art. 224, stanowiące działki ewidencyjne,</p> <p>d) pas techniczny.</p> <p>Na podstawie analizy projektu aktualizacji Strategii Rozwoju Miasta Włocławek 2030+ stwierdzam, że w treści zostały uwzględnione zapisy dotyczące występowania obszarów szczególnego zagrożenia powodzią. Informuję, że tereny znajdujące się w ramach obszarów szczególnego zagrożenia powodzią podlegają określonemu zagospodarowaniu, gdzie zgodnie z art. 166 pkt 10 ustawy Prawo wodne planowane zagospodarowanie nie może m.in. naruszać ustaleń planu zarządzania ryzykiem powodziowym czy stanowić zagrożenia dla ochrony zdrowia ludzi czy środowiska oraz utrudniać zarządzanie ryzykiem powodziowym. Ponadto w Rozporządzeniu Ministra Infrastruktury z dnia 18 października 2022 r. w sprawie</p> |  |
|--|--|---|--|

|  |              |   |  |
|--|--------------|---|--|
|  |              | <p>przyjęcia Planu zarządzania ryzykiem powodziowym dla obszaru dorzecza Wisły (Dz. U. z 2022 r. poz. 2739), zostały zidentyfikowane główne cele zarządzania ryzykiem powodziowym, w tym cel główny obejmujący zapewnienie racjonalnego gospodarowania obszarami zagrożenia powodziowego.</p> <p>W przypadku lokalizowania na obszarach szczególnego zagrożenia powodzią m.in. nowych obiektów budowlanych oraz gromadzenia ścieków, niezbędne jest uzyskanie pozwolenia wodnoprawnego zgodnie z art. 390 ust. 1 ustawy Prawo wodne.</p> <p>Dodatkowo informuję, że teren miasta Włocławek znajduje się częściowo w regionie właściwości miejscowej Dyrektora Regionalnego Zarządu Gospodarki Wodnej w Gdańsku Państwowego Gospodarstwa Wodnego Wody Polskie;</p> <p>4. W projekcie strategii proponuję wskazać, że północna i wschodnia część obszaru miasta Włocławek znajduje się na obszarze Głównego Zbiornika Wód Podziemnych (GZWP) nr 215 Subniecka Warszawska, a jej południowa i południowo-zachodnia część na obszarze GZWP nr 220 Pradolina rzeki Środkowa Wisła (Włocławek-Płock);</p> <p>5. Informuję, że informacje dotyczące jednolitych części wód powierzchniowych i podziemnych należy przedstawić zgodnie z obowiązującym rozporządzeniem Ministra Infrastruktury z dnia 4 listopada 2022 r. w sprawie Planu gospodarowania wodami na obszarze dorzecza Wisły (Dz. U. z 2023 r. poz. 300). Karty charakterystyk jednolitych części wód oraz mapa jednolitych części wód dostępne są pod linkiem: <a href="http://karty.apgw.gov.pl:4200/informacje">http://karty.apgw.gov.pl:4200/informacje</a> oraz na Hydroportalu: <a href="https://isok.gov.pl/hydroportal.html">https://isok.gov.pl/hydroportal.html</a> w sekcji Plany gospodarowania wodami</p> |  |
|  | Uzasadnienie |   |  |

FORMA PAPIEROWA

Drogą papierową wpłynęły uwagi od 4 zgłaszających

|     |                                    |   |                                  |
|-----|------------------------------------|---|----------------------------------|
| Lp. | Rekomendacje (pisownia oryginalna) |   | Odniesienie wraz z uzasadnieniem |
| 1   | Dotyczy                            | Analiza SWOT, Szanse: „Napływ imigrantów w celach edukacyjnych i rozwojowych” (s. 25) | Uwaga uwzględniona częściowo     |

|   |  |  |
|---|--|--|
| Treść uwagi/wniosku lub proponowany zapis | Zdanie: „Napływ imigrantów w celach edukacyjnych i rozwojowych” zastąpić zdaniem: „Powrót Polaków z emigracji, przyjęcie Polaków z dawnych Kresów Wschodnich Rzeczypospolitej i repatriacja Polaków z terenów byłego Związku Sowieckiego”  | W wyniku weryfikacji zapisów zmianie uległa część treści, do której odnosi się uwaga. Zapis będzie brzmiał: Napływ imigrantów w celach edukacyjnych i zawodowych oraz reemigracja. |
| Uzasadnienie                              | <p>Wnoszę o zastąpienie w analizie SWOT, w części „Szanse”, zapisu: „Napływ imigrantów w celach edukacyjnych i rozwojowych” zapisem: „Powrót Polaków z emigracji, przyjęcie Polaków z dawnych Kresów Wschodnich i repatriacja Polaków z terenów byłego Związku Sowieckiego”. Proponowana zmiana lepiej odpowiada rzeczywistym potrzebom demograficznym i społecznym Włocławka oraz wskazuje kierunek rozwoju oparty na wzmacnianiu wspólnoty narodowej i lokalnej poprzez powrót osób związanych z polską kulturą, językiem i tradycją. W sytuacji postępującego spadku liczby mieszkańców Włocławka oraz starzenia się społeczności szczególnie istotne jest poszukiwanie rozwiązań, które mogą przyczynić się do odwrócenia niekorzystnych trendów demograficznych przy jednoczesnym zachowaniu wysokiego poziomu spójności społecznej. Powrót Polaków przebywających na emigracji, a także przyjmowanie Polaków z dawnych Kresów Wschodnich oraz repatriantów z terenów byłego Związku Sowieckiego może stanowić istotny impuls rozwojowy dla Włocławka. Są to osoby, które często posiadają kwalifikacje zawodowe, doświadczenie zdobyte za granicą oraz silne poczucie związku z polskością. Ich obecność może wspierać rozwój lokalnej gospodarki, rynku pracy oraz wzrost liczby mieszkańców miasta. Dodatkowo, osoby powracające i repatriowane charakteryzują się bliskością kulturową, językową i historyczną wobec społeczności lokalnej. Sprzyja to szybszej adaptacji, budowaniu więzi społecznych oraz ogranicza ryzyko problemów integracyjnych. W rezultacie możliwe jest wzmacnianie kapitału społecznego miasta, lokalnej tożsamości oraz poczucia wspólnoty mieszkańców. Przedstawienie napływu imigrantów, zaproponowane w strategii jako szansa rozwojowa dla Włocławka, budzi poważne wątpliwości. Doświadczenia wielu miast Europy Zachodniej pokazują, że masowa lub długotrwała imigracja z obcych kręgów kulturowych rodzi poważne wyzwania społeczno-gospodarcze, w tym problemy integracyjne, napięcia społeczne, wzrost przestępczości, narastające wyobcowanie i utratę poczucia bezpieczeństwa autochtonów, obciążenie usług publicznych czy osłabienie spójności lokalnych wspólnot. W związku z tym trudno uznać taki napływ za szansę rozwojową dla Włocławka w obecnej sytuacji społeczno-gospodarczej. Wreszcie, istotne jest podkreślenie wymiaru sprawiedliwości historycznej wobec Polaków pozostających poza granicami kraju, w szczególności na dawnych Kresach Wschodnich i terenach byłego Związku Sowieckiego. Umożliwienie im</p> |  |

|   |   |  |   |
|---|---|--|---|
|   |   | powrotu do ojczyzny stanowi działanie o charakterze zarówno społecznym, jak i historycznym, naprawiając zaniedbania państwa i samorządów po 1989 roku. W związku z powyższym bardziej zasadne jest uznanie za szansę rozwojową Włocławka powrotu Polaków z emigracji, przyjmowania Polaków z dawnych Kresów Wschodnich oraz repatriacji Polaków z terenów byłego Związku Sowieckiego niż ogólnego napływu imigrantów. Tak sformułowany zapis uwzględnia zarówno pozytywne skutki demograficzne i społeczne, jak i ryzyka związane z integracją osób z odmiennych kręgów kulturowych.   |   |
| 2 | Dotyczy                                   | <p>Cel strategiczny Miasto dialogu i aktywności społecznej, Cel operacyjny Miasto otwarte, Kierunki działań:</p> <ul style="list-style-type: none"> <li>• „Wsparcie ludności napływowej jako potencjalnego kapitału społecznego dla miasta,</li> <li>• Wsparcie asystentów międzykulturowych oraz nauczycieli w zakresie pracy z dziećmi obcojęzycznymi,</li> <li>• Wsparcie ludności napływowej dla zaspokojenia potrzeb rynku pracy,</li> <li>• Działania na rzecz integracji społecznej mniejszości etnicznych i ludności napływowej.”</li> </ul> <p>(s. 35)</p>  | <p>uwaga nieuwzględniona</p> <p>Ludność napływowa to termin odnoszący się do ogólnie pojętej grupy ludzi, która przybywa do danego obszaru z innych miejsc. Wobec powyższego w celu operacyjnym Miasto otwarte zawiera się również wsparcie osób powracających z emigracji.</p> |
|   | Treść uwagi/wniosku lub proponowany zapis | <p>Zdania:</p> <ul style="list-style-type: none"> <li>• „Wsparcie ludności napływowej jako potencjalnego kapitału społecznego dla miasta,</li> <li>• Wsparcie asystentów międzykulturowych oraz nauczycieli w zakresie pracy z dziećmi obcojęzycznymi,</li> <li>• Wsparcie ludności napływowej dla zaspokojenia potrzeb rynku pracy,</li> <li>• Działania na rzecz integracji społecznej mniejszości etnicznych i ludności napływowej.”</li> </ul> <p>zastąpić zdaniem:<br/>         „Wdrożenie przez władze miasta aktywnej polityki zachęty i pomocy w osiedlaniu się we Włocławku Polaków powracających z emigracji, a zwłaszcza Polaków z dawnych Kresów Wschodnich Rzeczypospolitej oraz potomków Polaków zesłanych w głąb Rosji, do Kazachstanu i innych obszarów Związku Sowieckiego”</p> |   |
|   | Uzasadnienie                              | <p>Wnoszę o wykreślenie wskazanych zapisów dotyczących wsparcia ludności napływowej w ramach celu strategicznego „Miasto dialogu i aktywności społecznej”, celu operacyjnego „Miasto otwarte” i zastąpienie ich zapisem: „Wdrożenie przez władze miasta aktywnej polityki zachęty i pomocy w osiedlaniu się we Włocławku Polaków powracających z</p>   |   |

|   |         |   |   |
|---|---------|---|---|
|   |         | <p>emigracji, a zwłaszcza Polaków z dawnych Kresów Wschodnich Rzeczypospolitej oraz potomków Polaków zesłanych w głąb Rosji, do Kazachstanu i innych obszarów Związku Sowieckiego”. Proponowana zmiana pozwoli ukierunkować działania miasta na wspieranie osób związanych z polskim dziedzictwem narodowym, kulturowym i historycznym, które chcą związać swoją przyszłość z Włocławkiem. Miasto powinno rozwijać narzędzia i programy ułatwiające dotarcie do takich osób na Wschodzie, ich osiedlanie się w mieście, adaptację oraz aktywne uczestnictwo w życiu lokalnej społeczności. Mogą one obejmować m.in. wsparcie informacyjno-doradcze, pomoc w znalezieniu mieszkania i pracy, doradztwo administracyjne oraz działania sprzyjające trwałemu związaniu się nowych mieszkańców z miastem. Tak ukierunkowana polityka może stanowić odpowiedź zarówno na wyzwania demograficzne, jak i potrzeby rynku pracy, przy jednoczesnym wzmocnieniu kapitału społecznego miasta poprzez pozyskiwanie osób identyfikujących się z polską kulturą, językiem i tradycją. Ponadto środki planowane na wsparcie asystentów międzykulturowych, nauczycieli pracujących z dziećmi obcojęzycznymi oraz działania integracyjne o wątpliwej - jak pokazują doświadczenia innych krajów - skuteczności, mogłyby być efektywniej wykorzystane na działania promujące pozytywny wizerunek małżeństwa, rodziny i posiadania dzieci, co jest szczególnie istotne w kontekście wyzwań demograficznych miasta. Czynniki kulturowe i wychowawcze należą do najistotniejszych w kształtowaniu postaw prorodzinnych i mają długofalowy wpływ na rozwój społeczny Włocławka. Skoncentrowanie działań miasta, oprócz reemigracji i repatriacji, na tych obszarach przyniesie wymierne korzyści społeczne, w przeciwieństwie do kosztownych i obarczonych ryzykiem inicjatyw integracyjnych skierowanych do ludności napływowej. Połączenie działań na rzecz osiedlania się Polaków powracających z emigracji i Polaków ze Wschodu z konsekwentną polityką prorodzinną pozwoli skuteczniej przeciwdziałać niekorzystnym trendom demograficznym oraz wzmocnić potencjał społeczny i gospodarczy Włocławka. W związku z powyższym wykreślenie wskazanych zapisów z dokumentu strategii i zastąpienie ich proponowanym brzmieniem jest zasadne.</p> |   |
| 3 | Dotyczy | <p>Cel strategiczny Miasto dialogu i aktywności społecznej, Rezultaty planowanych działań: „Zwiększenie otwartości miasta dla osób spoza granic kraju oraz mniejszości etnicznych” (s. 36)</p>  | <p>uwaga nieuwzględniona</p> <p>W wyniku weryfikacji zapisów zmianie uległa</p> |

|   |   |   |  |
|---|---|---|--|
|   | Treść uwagi/wniosku lub proponowany zapis | Zdanie:<br>„Zwiększenie otwartości miasta dla osób spoza granic kraju oraz mniejszości etnicznych”<br>zastąpić zdaniem:<br>„Zwiększenie otwartości miasta dla Polaków powracających z emigracji, Polaków z dawnych Kresów Wschodnich Rzeczypospolitej i repatriantów z terenów byłego Związku Sowieckiego”  | część treści, do której odnosi się uwaga.<br>Zapis będzie brzmiał:<br>Zwiększenie otwartości miasta dla ludności napływowej oraz mniejszości etnicznych.   |
|   | Uzasadnienie                              | Wnoszę o wykreślenie zapisu „Zwiększenie otwartości miasta dla osób spoza granic kraju oraz mniejszości etnicznych” i zastąpienie go zapisem „Zwiększenie otwartości miasta dla Polaków powracających z emigracji, Polaków z dawnych Kresów Wschodnich Rzeczypospolitej i repatriantów z terenów byłego Związku Sowieckiego”, jako konsekwencją stanowiska przedstawionego w uzasadnieniu do punktów 1 i 2.   |  |
| 4 | Dotyczy                                   | „Wdrażanie założeń zrównoważonego transportu, z naciskiem na upowszechnienie indywidualnego transportu samochodowego na rzecz komunikacji publicznej, pieszej oraz rowerowej”, s. 13  | uwaga uwzględniona częściowo   |
|   | Treść uwagi/wniosku lub proponowany zapis | Propozycja zmiany przez nadanie zapisowi nowego brzmienia: „Wdrażanie w mieście rozwiązań transportowych i komunikacyjnych równoprawnie traktujących różne środki transportu, w tym indywidualny transport samochodowy, z uwzględnieniem preferencji mieszkańców w wyborze środków transportu”  | W wyniku weryfikacji zapisów zmianie uległa część treści, do której odnosi się uwaga.  |
|   | Uzasadnienie                              | Stwierdzenie zapisane w Strategii na s. 13 jest niespójne logicznie. Inne części Strategii wskazują na odwrotny kierunek planowanych działań władz miasta, tzn. ograniczanie, a nie upowszechnianie indywidualnego transportu samochodowego. Nie należy ograniczać, odgórnymi działaniami rozwoju indywidualnego transportu samochodowego, preferowanego i masowo wykorzystywanego przez mieszkańców Włocławka, na rzecz innych form transportu, wpisujących się w aktualne trendy ideologiczne, ale rzadziej wybieranych przez mieszkańców, mniej komfortowych i bezpiecznych, deficytowych z punktu widzenia finansów miejskich (komunikacja publiczna) i o charakterze sezonowym, z uwagi na uwarunkowania klimatyczne (rower, hulajnoga). Nie jest rolą samorządu narzucanie mieszkańcom wyboru określonych form transportu. Ideologiczne rozwiązania są odrzucane przez mieszkańców, co ostatnio wykazały Warszawskie Badania Ruchu 2024-2025. Wieloletnia polityka władz samorządowych stolicy, nakierowana na utrudnianie i ograniczanie indywidualnego transportu samochodowego i narzucanie mieszkańcom komunikacji opartej na transporcie zbiorowym, rowerach czy hulajnogach, zakończyła się porażką. Jak pokazały ww. badania, w Warszawie wzrósł udział transportu | Zapis będzie brzmiał:<br>Optymalizacja ruchu transportowego wewnątrz miasta oraz rozwój oferty zbiorowych i ekologicznych środków komunikacji (w tym rowerów), zapewniający mieszkańcom swobodny i zbalansowany wybór sposobu przemieszczania się. |

|   |   |   |  |
|---|---|---|--|
|   |   | samochodowego, zmalała liczba pasażerów komunikacji miejskiej, a wskaźnik użytkowania rowerów pozostał na śladowym poziomie, daleko odbiegającym od planowanych wartości. Włocławek nie powinien powielać błędnych rozwiązań polityki transportowej i dać mieszkańcom swobodę wyboru środków transportu, dostosowując infrastrukturę komunikacyjną i rozwiązania w ruchu drogowym do preferencji i faktycznych potrzeb mieszkańców.   |  |
| 5 | Dotyczy                                   | Cel strategiczny Miasto kompaktowe / Cel operacyjny Miasto dobrze skomunikowane / Kierunki działań: „Optymalizacja polityki parkingowej pojazdów”, s. 40  | uwaga nieuwzględniona  |
|   | Treść uwagi/wniosku lub proponowany zapis | Propozycja zmiany przez nadanie zapisowi nowego brzmienia: „Równomierny rozwój infrastruktury parkingowej w mieście poprzez budowę nowych parkingów i efektywniejsze wykorzystanie parkingów istniejących”  | Intencją dokumentu strategicznego nie jest redukcja miejsc parkingowych, lecz podnoszenie komfortu życia mieszkańców i dbałość o zaspokojenie ich podstawowych potrzeb w zakresie infrastruktury postojowej. |
|   | Uzasadnienie                              | Obecne sformułowanie „Optymalizacja polityki parkingowej pojazdów” jest pojęciem zbyt ogólnym i nieprecyzyjnym. W odbiorze społecznym termin „optymalizacja” budzi uzasadnione obawy mieszkańców przed redukcją i likwidacją istniejących miejsc postojowych, co w warunkach realnego deficytu parkingowego w mieście jest działaniem nieakceptowalnym. Realizacja celu „Miasta kompaktowego i dobrze skomunikowanego” nie powinna odbywać się kosztem podstawowych potrzeb bytowych mieszkańców, dla których samochód jest optymalnym narzędziem dojazdu do pracy czy dowozu członków rodziny do szkoły, na zajęcia pozalekcyjne, do instytucji kultury itp. Wprowadzenie zapisu o „Równomiernym rozwoju infrastruktury parkingowej w mieście poprzez budowę nowych parkingów i efektywniejsze wykorzystanie parkingów istniejących” nadaje kierunkowi działań czytelny, mierzalny i prospołeczny charakter. |  |
| 6 | Dotyczy                                   | Cel strategiczny Miasto kompaktowe / Cel operacyjny Miasto dobrze skomunikowane / Kierunki działań: „Wprowadzanie rozwiązań Park&Ride”, s. 40   | uwaga nieuwzględniona  |
|   | Treść uwagi/wniosku lub proponowany zapis | Propozycja zmiany przez wykreślenie zapisu: „Wprowadzanie rozwiązań Park&Ride”  | Miasto przyjmuje argumentację dotyczącą specyfiki Włocławka jako miasta kompaktowego oraz ryzyk finansowych związanych z realizacją wielkoskalowych systemów Park&Ride wzorem największych aglomeracji.      |
|   | Uzasadnienie                              | Doświadczenia polskich miast wskazują, że systemy Park&Ride rzadko osiągają zakładane cele w zakresie ograniczania ruchu samochodowego w centrach miast. Przykłady funkcjonowania parkingów P&R m.in. w Toruniu i Bydgoszczy pokazują, że obiekty te często są wykorzystywane w niewielkim stopniu, a ich obłożenie pozostaje znacznie poniżej oczekiwań. Nakłady finansowe na ich budowę i utrzymanie są więc ponoszone nieefektywnie. Zgodnie z ideą przebijającą z wielu fragmentów Strategii, Włocławek jest miastem kompaktowym, o niedużej, zwartej funkcjonalnie przestrzeni. Taka formuła   |  |

|   |   |  |  |
|---|---|--|--|
|   |   | miasta nie uzasadnia budowy parkingów Park&Ride, jak w przypadku rozbudowanych powierzchniowo aglomeracji. W praktyce wielu mieszkańców preferuje dojazd samochodem możliwie najbliżej celu podróży, w pobliżu miejsc pracy, usług czy instytucji publicznych. Dlatego lepszym rozwiązaniem jest równomierna rozbudowa bazy parkingowej w całym mieście.   | Intencją miasta nie jest bezkrytyczne kopiowanie tych rozwiązań, a jedynie zabezpieczenie możliwości rozwoju punktów przesiadkowych w kluczowych węzłach (np. przy dworcach kolejowych) dla osób łączyjących podróż autem z transportem zbiorowym. |
| 7 | Dotyczy                                   | Cel strategiczny Miasto kompaktowe / Rezultaty planowanych działań: „Spadek udziału transportu indywidualnego na rzecz publicznego transportu zbiorowego”, s. 41   | uwaga nieuwzględniona  |
|   | Treść uwagi/wniosku lub proponowany zapis | Propozycja zmiany przez wykreślenie zapisu: „Spadek udziału transportu indywidualnego na rzecz publicznego transportu zbiorowego”  | Wskazany rezultat odnosi się do działań podejmowanych na rzecz podniesienia komfortu podróżowania transportem zbiorowym, pozostawiając uczestnikom pełną wolność wyboru środka transportu.   |
|   | Uzasadnienie                              | Uzasadnienie jak w punkcie 4   |  |
| 8 | Dotyczy                                   | Ustalenia i rekomendacje dla Terenów staromiejskiej struktury miasta: „Ograniczenie ilości miejsc parkingowych oraz adaptacja ich pod parkingi dla rowerów, hulajnóg, małą architekturę”, s. 74  | uwaga uwzględniona częściowo   |
|   | Treść uwagi/wniosku lub proponowany zapis | Propozycja zmiany przez wykreślenie zapisu: „Ograniczenie ilości miejsc parkingowych oraz adaptacja ich pod parkingi dla rowerów, hulajnóg, małą architekturę”   | Dążenie do ożywienia gospodarczego i społecznego Śródmieścia wymaga zachowania dostępności komunikacyjnej dla mieszkańców oraz klientów lokalnych firm. Rozwój infrastruktury pieszo-  |
|   | Uzasadnienie                              | Proponuje się wykreślenie zapisu „Ograniczenie ilości miejsc parkingowych oraz adaptacja ich pod parkingi dla rowerów, hulajnóg, małą architekturę” z uwagi na brak uwzględnienia aktualnych potrzeb mieszkańców, przedsiębiorców i użytkowników terenów staromiejskich. Obszar Śródmieścia pełni istotne funkcje mieszkaniowe, usługowe, handlowe i administracyjne. Dostępność miejsc parkingowych jest jednym z kluczowych czynników wpływających na atrakcyjność tej części miasta zarówno dla mieszkańców, jak i klientów lokalnych przedsiębiorców. Ograniczenie liczby miejsc parkingowych może |  |

|   |   |   |   |
|---|---|---|---|
|   |   | <p>prowadzić do pogorszenia dostępności komunikacyjnej centrum, utrudniać prowadzenie działalności gospodarczej oraz zmniejszać konkurencyjność lokalnych usług względem obiektów zlokalizowanych poza centrum miasta. Tworzenie miejsc parkingowych dla rowerów i hulajnóg, czy montaż elementów małej architektury nie powinny odbywać się kosztem istniejących miejsc parkingowych. Strategia rozwoju powinna pozostawiać możliwość elastycznego kształtowania przestrzeni publicznych w zależności od lokalnych uwarunkowań, zamiast przesądzać o ograniczaniu miejsc parkingowych jako kierunku działania.</p> | <p>rowerowej oraz małej architektury nie może generować barier dla handlu i usług.</p> <p>W wyniku weryfikacji zapisów zmianie uległa część treści, do której odnosi się uwaga. Zapis będzie brzmiał: Organizacja przestrzeni parkingowej z uwzględnieniem potrzeb kierowców oraz użytkowników rowerów, hulajnóg i małej architektury.</p>                          |
| 9 | Dotyczy                                   | Ustalenia i rekomendacje dla Kierunków rozwoju systemów komunikacji, infrastruktury technicznej i społecznej: „Ograniczanie ruchu samochodowego wewnątrz miasta oraz w obrębie obszaru powiązań funkcjonalnych na rzecz zbiorowych środków komunikacji oraz innych ekologicznych środków transportu – np. rowerów”, s. 79   | <p>uwaga uwzględniona częściowo</p> <p>Celem Strategii jest poprawa płynności ruchu oraz optymalizacja polityki transportowej z uwzględnieniem potrzeb wszystkich użytkowników dróg, bez faworyzowania jednych kosztem drugich. W wyniku weryfikacji zapisów zmianie uległa część treści, do której odnosi się uwaga. Zapis będzie brzmiał: Optymalizacja ruchu</p> |
|   | Treść uwagi/wniosku lub proponowany zapis | Propozycja zmiany przez wykreślenie zapisu: „Ograniczanie ruchu samochodowego wewnątrz miasta oraz w obrębie obszaru powiązań funkcjonalnych na rzecz zbiorowych środków komunikacji oraz innych ekologicznych środków transportu – np. rowerów”  |   |
|   | Uzasadnienie                              | Uzasadnienie jak w punkcie 4  |   |

|    |   |   |   |
|----|---|---|---|
|    |   |   | transportowego wewnątrz miasta oraz rozwój oferty zbiorowych i ekologicznych środków komunikacji (w tym rowerów), zapewniający mieszkańcom swobodny i zbalansowany wybór sposobu przemieszczania się.   |
| 10 | Dotyczy                                   | Ustalenia i rekomendacje dla Kierunków rozwoju systemów komunikacji, infrastruktury technicznej i społecznej: „Realizacja parkingów P&R, pozwalających na integrowanie środków transportu oraz eliminowanie ruchu samochodowego”, s. 79 | uwaga nieuwzględniona   |
|    | Treść uwagi/wniosku lub proponowany zapis | Propozycja zmiany przez wykreślenie zapisu: „Realizacja parkingów P&R, pozwalających na integrowanie środków transportu oraz eliminowanie ruchu samochodowego”  | Funkcją parkingów P&R jest poprawa płynności ruchu oraz integracja systemów transportowych z uwzględnieniem potrzeb wszystkich użytkowników dróg, bez stosowania radykalnych i jednostronnych sformułowań.  |
|    | Uzasadnienie                              | Uzasadnienie jak w punkcie 4 i w punkcie 6  | W wyniku weryfikacji zapisów zmianie uległa część treści, do której odnosi się uwaga. Zapis będzie brzmiał: Realizacja parkingów P&R zapewniających integrację systemów komunikacyjnych oraz poprawę płynności ruchu w obszarze funkcjonalnym miasta. |

|    |   |  |  |
|----|---|--|--|
| 11 | Dotyczy                                   | <p>Strona 32</p> <p>"Zwiększenie jakości doradztwa zawodowego na wszystkich etapach kształcenia."</p> <p>"Poszerzenie oferty kształcenia specjalistycznego na potrzeby wrocławskiego rynku pracy, w tym poprzez tworzenie klas wielozawodowych oraz zwiększenie ilości kierunków zgodnie z potrzebami lokalnego rynku pracy."</p> <p>"Doskonalenie kompetencji nauczycieli przy współpracy z biznesem."</p> <p>"Rzetelne przygotowanie młodej społeczności lokalnej do realiów gospodarki rynkowej."</p> <p>"Zasilenie lokalnej gospodarki wykwalifikowaną kadrą pracowniczą."</p> <p>Strona 31</p> <p>"Zwiększenie świadomości na temat przedsiębiorczości na wstępnych poziomach edukacji."</p> <p>"Organizacja Dni Otwartych dla Biznesu we współpracy z placówkami oświatowymi."</p> <p>"Wzmacnianie powiązań pomiędzy nauką a gospodarką."</p>  | <p>uwaga nieuwzględniona</p> <p>Proponowana zmiana jest zbyt szczegółowa w stosunku do charakteru dokumentu Strategii i przyjętej metody opracowania.</p> <p>Część zapisów ma swoje odzwierciedlenie w Strategii.</p> <p>Zapisy na wskazanych stronach 31 i 32 są zapisami ogólnymi odpowiednimi do charakteru dokumentu.</p> <p>Miasto dostosowuje swoje działania do bieżącej sytuacji poprzez optymalizację wykorzystania posiadanych zasobów.</p> <p>Odnośnie powołania Wrocławskiego Programu Aktywnego Doradztwa Zawodowego – w mieście utworzono w 2025 r., w strukturze Centrum Kształcenia Zawodowego i Ustawicznego we</p> |
|    | Treść uwagi/wniosku lub proponowany zapis | <p>Wniosek o gwarancję ochrony szkół przed likwidacją i priorytet dla mało etatowych klas. Wprowadzenie do celów operacyjnych strategii 2030 zapisu, który wprost zakazuje likwidacji kolejnych placówek oświatowych. Wyludnianie się Wrocławka musi być wykorzystane jako szansa na podniesienie komfortu nauki poprzez sukcesywne zmniejszanie liczebności klas do maksymalnie 18-20 uczniów, a nie jako pretekst do cięć budżetowych. Przeprowadzona w 2026 roku reorganizacja i połączenie 16 placówek w 8 zespołów szkolno-przedszkolnych musi być ostatecznym krokiem strukturalnym. Mniejsze klasy to lepsze wyniki w nauce. Mniejszy hałas, większe bezpieczeństwo i indywidualne podejście do ucznia. Jeśli miasto chce walczyć o zatrzymanie młodych rodzin, musi zaoferować im elitarny, komfortowy standard publicznej edukacji, a nie upychać dzieci w przeludnionych molochach w imię oszczędności.</p> <p>Gdyby jednak sytuacja wymagała tego, że trzeba będzie jednak zamykać szkołę, to wniosek o utworzenie rejestru zagrożonych obiektów oświatowych oraz zakaz prywatyzacji budynków szkolnych. Zobowiązanie władz miasta do stworzenia i opublikowania jawnej, transparentnej listy budynków szkolnych, które w przypadku konieczności wygaszania działalności oświatowej w danej lokalizacji wynikającej z demografii zostaną w pierwszej kolejności objęte tzw. gwarancją użyteczności publicznej. Strategia musi zawierać bezwzględny zakaz sprzedaży tych budynków i działek deweloperom. Budynki te muszą być automatycznie przekształcane w publiczne dzienne domy opieki lub zakłady</p> |  |

|  |                     |   |   |
|--|---------------------|---|---|
|  |                     | <p>rehabilitacji dla seniorów, osiedlowe centra kultury i integracji sąsiedzkiej, komunalne bursy i mieszkania wspomagane dla studentów, absolwentów odprowadzających podatki we Włocławku. Mieszkańcy muszą mieć pewność, które placówki i budynki urząd bierze pod lupę w pierwszej kolejności. Majątek wypracowany przez pokolenia włocławian nie może zostać wyprzedany. Jeśli z powodu braku dzieci zamyka się szkołę, budynek musi natychmiast zacząć służyć lokalnej społeczności, np. seniorom z tego samego osiedla.</p> <p>Wniosek o powołanie Włocławskiego Programu Aktywnego Doradztwa Zawodowego. Wprowadzenie do celów operacyjnych strategii 2030 twardego zobowiązania do całkowitej reformy systemu doradztwa zawodowego w szkołach podstawowych i ponadpodstawowych. Program musi zakładać odejście od teorii na rzecz praktyki, zastąpienie suchych testów predyspozycji w klasach szkolnych realnymi, obowiązkowymi dniami otwartymi, stażami i wizytami studyjnymi we włocławskich zakładach pracy, zarówno w dużych podmiotach jak i w sektorze małych i średnich przedsiębiorstw oraz rzemiosła, cykliczne dopasowanie oferty do rynku, powołanie stałego miejskiego zespołu złożonego z doradców zawodowych, przedstawicieli Urzędu Miasta, Powiatowego Urzędu Pracy we Włocławku oraz lokalnych pracodawców. Zespół ten miałby co roku aktualizować profile klas i programy doradztwa w oparciu o realne zapotrzebowanie na pracowników we Włocławku min. w przemyśle chemicznym, automatyce, logistyce, budownictwie czy usługach specjalistycznych. Zapewnienie każdemu uczniowi kończącemu szkołę podstawową minimum 5 godzin indywidualnych konsultacji z profesjonalnym doradcą rynkowym. Stan faktyczny we Włocławku to całkowite oderwanie doradztwa zawodowego od realiów ekonomicznych miasta. Młodzież podejmuje decyzje o wyborze szkół średnich i techników na oślep, kierując się modą lub namową rówieśników, a nie wiedzą o tym, gdzie we Włocławku można dobrze zarobić. Efektem jest produkcja bezrobotnych w jednych zawodach przy jednoczesnym, gigantycznym braku rąk do pracy w innych. Jeśli strategia ma zatrzymać wyludnienie miasta, doradztwo zawodowe musi przestać być biurokratycznym obowiązkiem na papierze, a stać się realnym drogowskazem do dobrze płatnej pracy na miejscu.</p> | <p>Włocławku, Ośrodek Doradztwa Zawodowego i Promocji Szkolnictwa Zawodowego. Misją Ośrodka jest wspieranie świadomego i efektywnego planowania ścieżek edukacyjno-zawodowych na wszystkich etapach kształcenia – od przedszkola, przez szkoły podstawowe, aż po szkoły ponadpodstawowe. Ośrodek promuje szkolnictwo zawodowe jako atrakcyjną i wartościową ścieżkę rozwoju, dostosowaną do indywidualnych predyspozycji uczniów oraz aktualnych potrzeb rynku pracy.</p> |
|  | <p>Uzasadnienie</p> | <p>Można zauważyć tu rozdźwięk między innowacjami a demografią naszego miasta. Strategia zakłada oparcie gospodarki Włocławka na wiedzy i nowoczesnych technologiach dzięki wykwalifikowanym kadrom. Jako miasto nie mające statusu metropolii, Włocławek ma ogromne trudności z przyciąganiem kadry akademickiej i zatrzymaniem absolwentów szkół</p>  |   |

|    |         |   |  |
|----|---------|---|--|
|    |         | <p>średnich. Dokument kładzie nacisk na edukację zawodową, ale słabo wiąże ją z realną, obecną ofertą lokalnych pracodawców. Tworzy to ryzyko, że miasto będzie finansować kształcenie specjalistów, którzy po dyplomie i tak wyjadą do Torunia, Bydgoszczy czy Łodzi. Strategia skupia się na inwestycjach w nowoczesne wyposażenie klas i ekopracownie. Dokument unika jednak trudnego tematu drastycznego spadku liczby dzieci. Brakuje w nim planu restrukturyzacji szkół oraz strategii zagospodarowania budynków, które w ciągu kilku lat opustoszeją.</p> <p>Miasto chce zatrzymać młodych ludzi i walczyć z kryzysem demograficznym. Nieadekwatne doradztwo zawodowe działa jak bilet w jedną stronę. Młody człowiek, który na lekcjach z pedagogiem dowiaduje się o ścieżkach kariery niemożliwych do zrealizowania na miejscu, naturalnie podejmie decyzję o wyjeździe do Torunia, Bydgoszczy czy Warszawy zaraz po maturze. Miasto finansuje edukację, z której zysk czerpią inne regiony.</p> <p>Problemem jest to, że skostniały program lekcji zawodowych udowadnia, że urzędnicy odpowiedzialni za edukację nie rozmawiają z lokalnymi przedsiębiorcami i pracodawcami np. z sektora chemicznego, produkcyjnego czy logistycznego. Pedagodzy szkolni często nie znają realnego zapotrzebowania wrocławskich firm, przez co ich lekcje są teoretyczną fikcją opartą na starych podręcznikach. Obecny program tych zajęć jest całkowicie oderwany od realiów gospodarczych Wrocławka.</p> <p>Szkoły nie posiadają aktualnych danych o potrzebach lokalnego rynku pracy, przez co doradztwo ma charakter czysto teoretyczny. Skutkuje to kształceniem młodzieży w kierunkach, które nie dają szans na zatrudnienie na miejscu, co bezpośrednio napędza.</p> <p>Wrocławek ładuje miliony złotych w rewitalizację m.in. ulicy 3 Maja, próbując stworzyć tam strefy dla rzemieślników, małego biznesu i gastronomii. Pedagodzy na lekcjach zawodowych zupełnie nie promują lokalnej przedsiębiorczości ani mikrobiznesu dostosowanego do planów rewitalizacyjnych miasta. W efekcie miasto buduje infrastrukturę dla biznesu, którego lokalna młodzież nie jest uczona zakładać ani prowadzić. Główne, twarde produkty gospodarcze Wrocławka to wielki przemysł chemiczny, produkcyjny i logistyka. Lekcje doradztwa zawodowego często omijają te branże, traktując pracę w przemyśle jako mało prestiżową. Pedagodzy nie potrafią pokazać młodzieży automatyzacji i nowoczesnych technologii, które realnie funkcjonują we wrocławskich fabrykach. Strategia mówi o wsparciu przemysłu, ale system edukacji nie przygotowuje mentalnie młodzieży do zasilania tych kluczowych zakładów.</p> |  |
| 12 | Dotyczy | Strona 71   |  |

|  |                     |  |  |
|--|---------------------|--|--|
|  |                     | <p>"Wyznaczenie ścieżek edukacyjnych"</p> <p>Wniosek o systemowe wdrożenie wrocławskich ścieżek edukacji, przyszłości i przyrody. Wprowadzenie do celów operacyjnych strategii 2030 zapisu o utworzeniu zintegrowanego programu ścieżek edukacyjnych w dwóch uzupełniających się wymiarach.<br/> <u>Ścieżki kariery zawodowej.</u><br/> Stworzenie we współpracy z kluczowymi wrocławskimi pracodawcami stałych, certyfikowanych ścieżek kształcenia dualnego, łączącego naukę z pracą. Miasto powinno zagwarantować strategii system fundowanych przez lokalne firmy stypendiów oraz gwarancji zatrudnienia dla uczniów wrocławskich techników i szkół branżowych, którzy wybiorą dedykowane, strategiczne dla miasta profile kształcenia np. automatyka, zielona energetyka, logistyka.<br/> <u>Osiedlowe ścieżki edukacyjno-przyrodnicze.</u><br/> Zapisanie w dokumencie twardego zobowiązania do budowy i modernizacji terenowych ścieżek dydaktycznych, przyrodniczych, historycznych i ekologicznych bezpośrednio na terenach zielonych, peryferyjnych osiedli, np. Michelin, Zawiśle, Południe. Wszystkie nowo projektowane ścieżki muszą w 100% spełniać kryteria dostępności dla osób z niepełnosprawnościami, wzroku i ruchu. Ścieżki sensoryczne, tablice z pismem Braille'a, niskie krawężniki.</p> | <p>Ad. Ścieżki kariery zawodowej uwaga skierowana do analizy na etapie przygotowania dokumentów wykonawczych do Strategii. Proponowana zmiana jest zbyt szczegółowa w stosunku do charakteru dokumentu Strategii i przyjętej metody opracowania.</p> <p>Jednocześnie część propozycji nie należy do decyzji podejmowanych przez samorząd Miasta, jednak prowadzone są inne działania mające na celu współpracę z wrocławskimi pracodawcami.</p> <p>Ad. Osiedlowe ścieżki edukacyjno-przyrodnicze. uwaga skierowana do analizy na etapie przygotowania dokumentów wykonawczych do Strategii</p> |
|  | <p>Uzasadnienie</p> | <p>Obecne zapisy strategii traktują ścieżki edukacyjne bardzo powierzchownie i teoretycznie. Wrocławek potrzebuje konkretnego. Młodzież musi widzieć jasną, optymalną ścieżkę rozwoju osobistego, która zwiąże ich przyszłość z tutejszym rynkiem pracy. Z kolei w wymiarze infrastrukturalnym edukacja ekologiczna musi wyjść z zamkniętych murów szkolnych klas prosto w przestrzeń życiową mieszkańców, wyrównując jednocześnie deficyty rekreacyjne odległych dzielnic miasta.</p>   |  |

|    |   |   |   |
|----|---|---|---|
|    |   |   | Proponowana zmiana jest zbyt szczegółowa w stosunku do charakteru dokumentu Strategii i przyjętej metody opracowania.   |
| 13 | Dotyczy                                   | Strona 34<br>"Zwiększenie dostępu do opieki psychologicznej oraz psychiatrycznej"   | Uwaga nieuwzględniona   |
|    | Treść uwagi/wniosku lub proponowany zapis | Wniosek o utworzenie Miejskiego Programu Ochrony Zdrowia Psychicznego Uczniów „Włocławski Parasol”. Wprowadzenie do celów operacyjnych strategii 2030 zapisu o uruchomieniu stałego programu wsparcia psychologicznego i psychiatrycznego dla dzieci i młodzieży ze szkół podstawowych i ponadpodstawowych. Program musi zakładać finansowanie z budżetu miasta dodatkowych etatów psychologów w każdej placówce, tak aby jeden psycholog przypadał na maksimum 150 uczniów, a także utworzenie przy współpracy z MZOZ (Miejski Zespół Opieki Zdrowotnej) całodobowego, bezpłatnego telefonu zaufania oraz osiedlowych punktów pierwszej pomocy psychologicznej działających poza godzinami lekcyjnymi. | Zadanie pn. Promocja zdrowia psychicznego i zapobieganie zaburzeniom psychicznym zostało uwzględnione w dokumencie wykonawczym Strategii. W ramach tego zadania przewidziane jest opracowanie a następnie realizacja Miejskiego Programu Ochrony Zdrowia Psychicznego (przyjęcie programu jest obowiązkiem JST wynikającym z Rozporządzenia Rady Ministrów z 30 października 2023 r. w sprawie Narodowego Programu Ochrony Zdrowia Psychicznego na lata 2023–2030). Kierunki i formy działań w ramach programu wynikać będą z |
|    | Uzasadnienie                              | W dobie ogromnego kryzysu psychicznego wśród dzieci i młodzieży zapisy strategii w tym obszarze są marginalne. Brak tam propozycji stworzenia silnego miejskiego systemu szybkiej pomocy psychologiczno-pedagogicznej, co jest dziś kluczową potrzebą zgłoszoną przez rodziców. Statystyki dotyczące prób samobójczych, depresji i stanów lękowych wśród młodzieży we Włocławku są alarmujące. Komfortowa nauka w małych klasach, o którą wnioskujemy, musi iść w parze z natychmiastowym dostępem do specjalisty w kryzysie emocjonalnym.  |   |

|    |   |   |  |
|----|---|---|--|
|    |   |   | <p>przeprowadzonej diagnozy oraz uwzględnić możliwości organizacyjne (m.in. zasoby instytucjonalne) i finansowe Miasta. Należy podkreślić, że stan zdrowia psychicznego mieszkańców mieści się w obszarze objętym Strategią Rozwiązywania Problemów Społecznych Miasta Włocławek na lata 2026-2032 przyjętą uchwałą nr XXXV/85/2026 z 24 czerwca 2026 r.</p> |
| 14 | Dotyczy                                   | <p>Strona 13<br/>         "Miasto musi przygotować się i przystosować do nowej sytuacji demograficznej, która w największym stopniu wpływać będzie przede wszystkim na możliwości rozwoju gospodarczego miasta."<br/>         "Z prognoz demograficznych wynika, że miasto w kolejnych latach zmagać się będzie ze spadkiem liczby osób w wieku produkcyjnym na rzecz wzrostu liczby osób w wieku poprodukcyjnym, co oznacza również konieczność dostosowania usług miasta do potrzeb zmniejszającej się struktury mieszkańców."</p> <p>Strona 34<br/>         "Zwiększenie dostępu do usług medycznych, w tym świadczonych za pomocą narzędzi teleinformatycznych"<br/>         "Zwiększenie dostępu do opieki rehabilitacyjnej i paliatywnej"</p> | <p>uwaga nieuwzględniona</p> <p>Proponowana zmiana jest zbyt szczegółowa w stosunku do charakteru dokumentu Strategii i przyjętej metody opracowania, dodatkowo znajduje swoje odzwierciedlenie w zapisach Strategii. W celu operacyjnym: Miasto dostępnych usług medycznych, jest wskazany kierunek działań: Pozyskanie nowych i</p>                        |
|    | Treść uwagi/wniosku lub proponowany zapis | <p>Wniosek o wdrożenie programu Miejski Pakiet Medyka. Zamiast ogólnych haseł o e-zdrowiu i profilaktyce należy wpisać do strategii twardej cel: pozyskanie konkretnej liczby lekarzy specjalistów, zwłaszcza pediatrów, kardiologów i psychiatrów dziecięcych do 2030 roku poprzez zaoferowanie im pakietu relokacyjnego. Gwarantowane, wykończone</p>   |  |

|    |   |   |   |
|----|---|---|---|
|    |   | mieszkanie służbowe z puli miejskiej z opcją dojścia do własności po 10 latach pracy we Włocławku oraz miejskie stypendia dla studentów ostatnich lat medycyny w zamian za zobowiązanie do odpracowania minimum 5 lat w lokalnych, publicznych przychodniach.   | zwiększenie kompetencji obecnych kadr medycznych.   |
|    | Uzasadnienie                              | Oficjalne diagnozy strategii alarmują ujemnym saldem migracji i dramatycznym starzeniem się populacji Włocławka. Sektor zdrowia w dokumencie wciąż zbyt mocno skupia się na programach profilaktycznych zamiast na rewolucyjnej rozbudowie twardej infrastruktury opieki długoterminowej i geriatrycznej. Strategia nie zawiera skutecznych miejskich instrumentów np. systemów stypendialnych czy gwarancji mieszkaniowych, które przyciągnęłyby do Włocławka młodych lekarzy i pielęgniarki, co stanowi kluczową barierę w pozyskaniu lekarzy. Średnia wieku kadry medycznej we Włocławku drastycznie rośnie. Bez agresywnej samorządowej polityki ściągania lekarzy z zewnątrz miasto do 2030 roku pozostanie bez podstawowej opieki specjalistycznej. |   |
| 15 | Dotyczy                                   | Strona 80<br>"Dopasowanie rozwoju i funkcji infrastruktury społecznej do potrzeb populacji przy uwzględnieniu starzenia się społeczeństwa."   | uwaga nieuwzględniona   |
|    | Treść uwagi/wniosku lub proponowany zapis | Wniosek o utworzenie sieci osiedlowych dziennych domów pomocy i rehabilitacji. Wprowadzenie do celów operacyjnych strategii 2030 twardego zobowiązania do utworzenia do 2030 roku przynajmniej dwóch nowych publicznych dziennych domów pomocy z rozbudowanym zapleczem rehabilitacji fizycznej, kinezyterapia, fizykoterapia na osiedlach o najwyższym współczynniku starzenia się populacji, np. Południe, Zawisłe czy Michelin. Alternatywnie zabezpieczenie w strategii stałego finansowania z budżetu miasta na zakup miejsc dla seniorów w istniejących, sprawdzonych placówkach niesamodzielnych, np. Dom dziennej pomocy sióstr Orionistek przy ulicy Leśnej.   | Proponowana zmiana jest zbyt szczegółowa w stosunku do charakteru dokumentu Strategii i przyjętej metody opracowania, dodatkowo zapis znajduje swoje odzwierciedlenie w dokumencie na właściwym poziomie ogólności i umożliwia realizację zadań adekwatnych do potrzeb. |
|    | Uzasadnienie                              | Diagnoza demograficzna Włocławka jasno wskazuje, że jesteśmy społeczeństwem starzejącym się w alarmującym tempie. Dotychczasowe działania opierają się na krótkotrwałych, kilkumiesięcznych projektach grantowych dla garstki osób. Włocławscy seniorzy potrzebują stałych placówek pobytu dziennego blisko domu, które nie znikną wraz z końcem unijnego projektu. Integracja społeczna musi iść w parze z profesjonalną, bezpłatną rehabilitacją medyczną, która pozwoli osobom starszym jak najdłużej zachować sprawność i niezależność.   |   |
| 16 | Dotyczy                                   | Strona 77   | uwaga nieuwzględniona   |

|    |   |  |   |
|----|---|--|---|
|    |   | "Zwiększenie bazy łóżkowej dla osób wymagających opieki długoterminowej, w tym utworzenie zakładu opiekuńczo-leczniczego w Wojewódzkim Szpitalu Specjalistycznym we Włocławku."  | Zapis wyniku z konieczności zachowania spójności dokumentu ze Strategią Rozwoju Województwa Kujawsko-Pomorskiego, jest to projekt kluczowy na poziomie województwa  |
|    | Treść uwagi/wniosku lub proponowany zapis | Wniosek o bardziej doprecyzowanie tego pomysłu , na jakich zasadach.   |   |
|    | Uzasadnienie                              | Kluczowa placówka medyczna w mieście, Wojewódzki Szpital Specjalistyczny, podlega pod Urząd Marszałkowski w Toruniu, a nie pod miasto. Strategia Włocławka ma przez to znikomy wpływ na realną poprawę sytuacji w tej lecznicy, co czyni miejskie plany zdrowotne mocno ograniczonymi.<br>W dokumencie Włocławek 2030 w obszarze usługi społecznej i zdrowia zapisano cel poprawa jakości leczenia szpitalnego. W jaki sposób miasto zamierza finansować te zadania, skoro zgodnie z ustawą o samorządzie gminnym nie może bezpośrednio dotować bieżącej działalności podmiotu podległego pod województwo?   |   |
| 17 | Dotyczy                                   | Propozycja zmiany polegającej na decentralizacji środków i pomysłów związanych z kulturą.  | Ad. Wniosek o utworzenie osiedlowych bonów kulturalnych i decentralizację środków<br><br>uwaga nieuwzględniona<br><br>Wprowadzenie sztywnego zapisu zobowiązującego do przeznaczania minimum 35% rocznego budżetu na kulturę i dotacje wyłącznie na działania prowadzone na wskazanych osiedlach ograniczałoby możliwość racjonalnego zarządzania środkami publicznymi oraz dostosowywania wydatków do aktualnych potrzeb |
|    | Treść uwagi/wniosku lub proponowany zapis | Wniosek o utworzenie osiedlowych bonów kulturalnych i decentralizację środków. Zmiana priorytetów z kosztownych, centralnych inwestycji infrastrukturalnych jak Nadwiślańskiej Centrum Dziedzictwa Szkutnia na rzecz decentralizacji kultury. Zapisanie w strategii wskaźnika, że minimum 35% rocznego budżetu na kulturę i dotacje musi być wydawane na działania bezpośrednio na peryferyjnych osiedlach. Michalin, Zawisłe, Południe, Kazimierza Wielkiego. Wprowadzenie corocznych mikrograntów dla lokalnych grup sąsiedzkich i niezależnych animatorów na ożywienie podwórek i organizację wydarzeń blisko mieszkańców. Inwestowanie wyłącznie w mury, w centrum pogłębia wykluczenie mieszkańców odległych osiedli i nie buduje realnych więzi społecznych. |   |
|    | Uzasadnienie                              | Większość kluczowych projektów, skutnia, browar B, teatr i funduszy koncentruje się w Śródmieściu. Strategia nie oferuje silnego programu decentralizacji kultury. Mieszkańcy dużych osiedli mieszkaniowych, jak Południe czy Zazamcze, są odcięci od bieżącej, nowoczesnej oferty kulturalnej na swoich małych ojczyznach.<br>Dokument wciąż patrzy na kulturę, tradycyjnie, koncerty, wystawy, festiwale. Brakuje w nim odważnych pomysłów na rozwój nowoczesnych sektorów kreatywnych, takich jak strefy gamingowe, digital art, czy przestrzenie typu co-working połączone z kulturą dla młodych twórców cyfrowych.  |   |

|  |  |   |  |
|--|--|---|--|
|  |  | <p>Nacisk na infrastrukturę zamiast ofertę. Dobrym przykładem jest wpisanie do strategii dużego projektu Nadwiślańskiego Centrum Dziedzictwa Szuknia. Choć to cenny obiekt, zauważyć można tendencję do budowania nowych instytucji, podczas gdy mieszkańcy, szczególnie młodzież, wskazują na ogólny brak codziennego, żywego i angażującego życia towarzyskiego i kulturalnego w mieście. Generowanie kolejnych punktów na mapie kulturalnej Włocławka obciąża budżet bieżący w kolejnych latach, co przy problemach finansowych samorządów może odbyć się kosztem dotowania mniejszych, oddolnych inicjatyw tworzonych przez samych mieszkańców.</p> | <p>mieszkańców i dostępnych źródeł finansowania.</p> <p>Ad. Wniosek o wprowadzenie corocznych mikrograntów dla lokalnych grup sąsiedzkich i niezależnych animatorów na ożywienie podwórek i organizację wydarzeń blisko mieszkańców.</p> <p>Uwaga skierowana do analizy na etapie przygotowania dokumentów wykonawczych do Strategii</p> <p>Uwaga jest zbyt szczegółowa w stosunku do charakteru dokumentu Strategii i przyjętej metody opracowania.</p> <p>Co roku są organizowane konkursy dla organizacji pozarządowych na działania kulturalne i sportowe. Można składać oferty na „ożywienie podwórek i organizację wydarzeń blisko mieszkańców”. Instytucje kultury organizują wiele</p> |
|--|--|---|--|

|    |   |  |   |
|----|---|--|---|
|    |   |  | działań wychodzących poza „mury”. Można też zgłosić inicjatywę organizacji wydarzenia bezpośrednio do instytucji kultury. Inwestycje w obiekty kultury nie wykluczają prowadzenia działań animacyjnych, edukacyjnych i społecznych na osiedlach, lecz tworzą warunki do ich realizacji. |
| 18 | Dotyczy                                   | Propozycja nowego zapisu: Wprowadzenie do celów operacyjnych systemowego programu wsparcia mieszkaniowego na preferencyjnych warunkach.  | uwaga nieuwzględniona   |
|    | Treść uwagi/wniosku lub proponowany zapis | Wprowadzenie do celów operacyjnych strategii systemowego programu wsparcia mieszkaniowego na preferencyjnych warunkach, tani wynajem w zasobach komunalnych lub miejskim budownictwie mieszkaniowym Włocławek, wzorowanego na wieloletnim i z powodzeniem realizowanym programie „Mieszkanie dla absolwenta” w Toruniu. Obecne działania miasta, takie jak pojedyncze nabory dla absolwentów szkół technicznych mają charakter akcyjny, nie strategiczny. Włocławek potrzebuje stałego, corocznego konkursu gwarantującego pulę mieszkań dla najzdolniejszych, aby skutecznie zatrzymać ucieczkę kapitału ludzkiego do innych aglomeracji. | Proponowana zmiana jest zbyt szczegółowa w stosunku do charakteru Strategii i metody opracowania, dodatkowo zapisy znajdują swoje odzwierciedlenie w dokumencie, w celu operacyjnym: Miasto przyjazne dla studentów.  |
|    | Uzasadnienie                              | Brak skutecznej recepty na kryzys demograficzny i odpływ młodych. Oficjalna diagnoza miasta wprost punktuje drastyczny spadek liczby ludności, ujemne saldo migracji oraz starzenie się społeczeństwa. Choć strategia poprawnie identyfikuje ten problem, proponowane rozwiązania np. Budowanie nowych instytucji kultury jak Nadwiślańskie Centrum Dziedzictwa Szkutnia mogą okazać się niewystarczające. Młodzi ludzie opuszczają Włocławek głównie z powodów ekonomicznych i braku perspektyw zawodowych, a nie wyłącznie z braku infrastruktury czasu wolnego.   | Obecnie prowadzone są prace nad projektem zarządzenia Prezydenta Miasta Włocławek określającym szczegółowe warunki zawierania umów najmu lokali mieszkalnych  |

|    |   |   |  |
|----|---|---|--|
|    |   |   | z mieszkaniowego zasobu Miasta Włocławek dla studentów włocławskich uczelni wyższych.  |
| 19 | Dotyczy                                   | Propozycja nowego zapisu: Utworzenie Włocławskiego Inkubatora Nauki i Technologii   | uwaga nieuwzględniona  |
|    | Treść uwagi/wniosku lub proponowany zapis | Wniosek o utworzenie Włocławskiego Inkubatora Nauki i Technologii. Zapisane w strategii mechanizmu finansowania ze środków własnych i Unii Europejskiej, funduszu stypendialnego oraz przestrzeni co-workingowej dla studentów realizujących prace badawcze.  | Istnieje już Włocławski Inkubator Innowacji i Przedsiębiorczości.  |
|    | Uzasadnienie                              | Miasto musi przestać być tylko zapleczem taniej siły roboczej. Powiązanie stypendiów z konkretnymi technologiami lokalnych firm da młodym ludziom powód, by studiować lokalnie lub wracać tu po studiach.   | Powołanie odrębnej jednostki doprowadziłoby do dublowania struktur i rozproszenia środków publicznych. Miasto współpracuje z Państwową Akademią Nauk Stosowanych. Na terenie PANS powstało również Centrum Nauk Technicznych i Nowoczesnych Technologii. |
| 20 | Dotyczy                                   | Propozycja nowego zapisu: Wprowadzenie corocznego publicznego wskaźnika realizacji strategii.   | uwaga nieuwzględniona  |
|    | Treść uwagi/wniosku lub proponowany zapis | Wniosek o wprowadzenie corocznego publicznego włocławskiego wskaźnika realizacji strategii np. „Raport obywatelski”. Zobowiązanie prezydenta miasta Włocławek do przedstawienia do 30 kwietnia każdego roku publicznego, czytelnego dla mieszkańców raportu z postępu wdrażania strategii 2030. Dokument ten nie może być zbiorem urzędniczych opisów. Musi opierać się na tabelarycznym zestawieniu: cel, planowany wskaźnik, realny stan faktyczny. Raport musi być prezentowany na otwartej dla mieszkańców sesji Rady Miasta oraz publikowany na specjalnej interaktywnej stronie internetowej, tzw. licznik strategii. | System monitoringu jest wskazany w dokumencie Strategii. Monitoring jest prowadzony corocznie za pomocą wskaźników realizacji celów strategicznych i operacyjnych. Wyniki są corocznie udostępniane w Raporcie o stanie miasta.                          |
|    | Uzasadnienie                              | Część mieszkańców regularnie zarzuca władzom miasta tzw. chaos inwestycyjny oraz przedłużające się kluczowe projekty, np. remonty infrastruktury drogowej.  |  |

|    |   |  |   |
|----|---|--|---|
|    |   | <p>Wadą strategii jest to, że tworzy bardzo ambitną i szeroką listę zadań. Istnieje poważne ryzyko, że przy rosnących kosztach wykonawstwa i ograniczonym budżecie miasto nie udźwignie finansowo wszystkich zapisanych tam celów, co doprowadzi do ich selektywnego i chaotycznego realizowania.</p> <p>Tradycją polskich samorządów jest tworzenie strategii, które po uchwaleniu trafiają na półkę, a urzędnicy przypominają sobie o nich pod koniec dekady. Mieszkańcy Włocławka muszą mieć proste narzędzie do corocznego rozliczania władz z obietnic. Jeśli strategia zakłada sprowadzenie lekarzy czy budowę ścieżek, chcemy co roku wiedzieć czarno na białym, ile z tego zrealizowano, a gdzie mamy opóźnienia.</p>  |   |
| 21 | Dotyczy                                   | Uwzględnienie dziedzictwa fajansu włocławskiego jako jednego z kluczowych elementów strategicznego rozwoju miasta Włocławka.   | uwaga nieuwzględniona   |
|    | Treść uwagi/wniosku lub proponowany zapis | <p>Fajans włocławski jest nie tylko cennym świadectwem historii i dorobku przemysłowego naszego miasta. Jest przede wszystkim marką rozpoznawalną w Polsce i poza jej granicami, która od pokoleń buduje pozytywny wizerunek Włocławka. Dla wielu osób nazwa „Włocławek” nieodłącznie kojarzy się właśnie z charakterystycznymi wzorami włocławskiego fajansu. Jest to kapitał promocyjny i kulturowy, którego znaczenia nie można przecenić. W czasach rosnącej konkurencji pomiędzy miastami o uwagę mieszkańców, turystów i inwestorów, unikalna tożsamość staje się jednym z najważniejszych czynników rozwoju. Dlatego postulujemy, aby w aktualizowanej Strategii Rozwoju Miasta Włocławek 2030+ znalazły się działania służące:</p> <ol style="list-style-type: none"> <li>1. ochronie i popularyzacji dziedzictwa fajansu włocławskiego,</li> <li>2. wspieraniu inicjatyw edukacyjnych związanych z historią i tradycją włocławskiej ceramiki</li> <li>3. rozwojowi turystyki kulturowej opartej na marce fajansu</li> <li>4. organizacji wydarzeń promujących włocławskie dziedzictwo ceramiczne</li> <li>5. wykorzystaniu motywów fajansowych w promocji miasta oraz przestrzeni publicznej</li> <li>6. wspieraniu współpracy samorządu, instytucji kultury, organizacji społecznych i przedsiębiorców w zakresie promocji fajansu.</li> </ol> <p>Jesteśmy przekonani, że rozwój miasta powinien opierać się nie tylko na nowych inwestycjach, ale również na świadomym wykorzystaniu tego, co wyróżnia Włocławek na</p> | Propozycja ma już swoje odzwierciedlenie w zapisach Strategii i jest uwzględniona w dokumentach wykonawczych. |

|              |   |  |
|--------------|---|--|
|              | <p>tle innych ośrodków miejskich. Fajans wrocławski jest takim wyróżnikiem – symbolem historii, kreatywności i potencjału rozwojowego naszego miasta.</p> <p>Wnosimy zatem o uznanie dziedzictwa fajansu wrocławskiego za jeden z ważnych filarów budowania marki miast i uwzględnienie tego potencjału w strategicznych kierunkach rozwoju Wrocławka do roku 20230 i w kolejnych latach.</p> |  |
| Uzasadnienie |   |  |

## SPOTKANIA KONSULTACYJNE

Spotkania rozpoczął Pan Krzysztof Kukucki, Prezydent Miasta Włocławek, który witał zebranych oraz przedstawiał przesłanki do aktualizacji dokumentu wynikające z konieczności dostosowania treści i struktury Strategii do zmienionych regulacji prawnych. Zmiany wynikały także z wniosków z przeprowadzonej ewaluacji on-going oraz uwag i rekomendacji zgłaszanych przez mieszkańców i innych interesariuszy. Spotkania były prowadzone przez Pana Marka Karłowskiego z IPC, który za pomocą prezentacji multimedialnej omawiał wnioski z diagnozy uwarunkowań społeczno-gospodarczych, przestrzennych oraz środowiskowych dla miasta Włocławek. Prezentował wizję miasta oraz cele strategiczne uszczegółowione przez cele operacyjne, przedstawił również model struktury funkcjonalno-przestrzennej. Drugie spotkanie dodatkowo moderował Witold Jankowiak, przedstawiciel Pomorskiej Fundacji Rozwoju, Kultury i Sztuki.

Interesariusze byli informowani i zapraszani do udziału w spotkaniach poprzez:

- stronę internetową Urzędu Miasta,
- profil urzędu na FB,
- indywidualne maile do przedstawicieli różnych instytucji i środowisk,
- plakaty wywieszane w budynku urzędu,
- ogłoszenia w lokalnej prasie,
- media lokalne, m.in. ddwloclawek.pl,
- indywidualne rozmowy pracowników Urzędu z mieszkańcami i przedstawicielami różnych środowisk

Pierwsze spotkanie odbyło się 26 maja 2026 r. o godz. 16.00 w sali nr 4 budynku B Urzędu Miasta Włocławek przy ul. Zielony Rynek 11/13. W spotkaniu wzięło udział 15 osób. Organizatorem spotkania był Urząd Miasta Włocławek. Spotkanie zakończyło się o godz. 18.00.

Uczestnicy przedstawili swoje refleksje i przemyślenia dotyczące poruszanych zagadnień, w tym:

- dokument wykazuje duży poziom ogólności, więc wiele sformułowań pasuje do innych miast, przez co niewiele z nich wynika  
Uwaga o charakterze opinii – nie ma charakteru wniosku, nie wnosi propozycji zmian do aktualizacji Strategii
- liczne zapisy odnoszą się do dążenia do ograniczania transportu indywidualnego – s. 13, 40, 41, 73, 74, 79. Każdy mieszkaniec ma jednak wybór i jeśli ma dojechać rano w kilka miejsc (np. dowożąc dzieci do szkół i przedszkoli), nie zrobi tego korzystając z transportu publicznego. Zapytano czemu więc miasto tak nie lubi kierowców i czy Włocławek ma stać się miastem hulajnóg? Na podstawie innych miast widać jednak, że walka z transportem indywidualnym nie jest dobra  
Udzielono odpowiedzi, że Strategia daje wybór, nie ma na celu zwalczania ruchu samochodowego. Środki transportu mają się uzupełniać, np. budowa ścieżek rowerowych usprawnia zarówno ruch rowerowy, jak i samochodowy.
- s. 35 – Cel operacyjny Miasto obywatelskie Kierunki działań: Wzmocnienie potencjału organizacyjnego oraz roli organizacji pozarządowych, w tym również integracji i wewnętrznej współpracy sektora pozarządowego, Wzmocnienie roli Rady Seniorów. Takie zapisy są życzeniami bez pokrycia, bo nie mają umocowań prawnych, więc wzmocnienie potencjału jest niemożliwe

Uwaga o charakterze opinii – nie ma charakteru wniosku, nie wnosi propozycji zmian do aktualizacji Strategii

- życie kulturalne miasta skupia się w centrum, w innych częściach miasta brakuje miejsc dla spotkań społeczności lokalnych, powinny być one dostępne w każdej dzielnicy, aby seniorzy mieli, gdzie się spotykać

Uwaga uwzględniona – proponowany zapis znajdzie się w projekcie aktualizacji Strategii w brzmieniu oddającym sens uwagi

- s. 77 zapisy dotyczące zwiększenia bazy łóżkowej dla osób wymagających opieki długoterminowej, w tym poprzez utworzenie Zakładu Opiekuńczo-Leczniczego w Wojewódzkim Szpitalu Specjalistycznym we Włocławku. Jak miasto zrealizuje ten zapis, skoro szpital nie podlega pod miasto tylko pod województwo?

Udzielono odpowiedzi, że zapis wynika z konieczności zachowania spójności dokumentu ze Strategią Rozwoju Województwa Kujawsko-Pomorskiego, jest to projekt kluczowy na poziomie województwa

- s. 115 – czemu na Cel Miasto silne gospodarczo zostało przeznaczonych tak mało środków w porównaniu z innymi celami?

Udzielono odpowiedzi, że podział środków wynika z Wieloletniej Prognozy Finansowej i specyfiki kierunków działań

- s. 32 Cel operacyjny Miasto zapewniające wysoką jakość kształcenia Kierunki działań: Poszerzenie oferty kształcenia specjalistycznego na potrzeby włocławskiego rynku pracy, w tym poprzez tworzenie klas wielozawodowych oraz zwiększenie ilości kierunków zgodnie z potrzebami lokalnego rynku pracy, Doskonalenie kompetencji nauczycieli, przy współpracy z biznesem – lekcje w szkołach są teoretyczne, szkoła nie zna zapotrzebowania lokalnego rynku pracy. Jakie wobec tego będą wprowadzone kierunki kształcenia zawodowego?

Udzielono odpowiedzi, że Strategia wskazuje kierunek i potencjały, a nie sposoby realizacji. Są powołane odpowiednie komórki, które opracowują konkretne działania i odpowiadają za nie. Dobór kierunków kształcenia opiera się m.in. na opracowaniu Barometru Zawodów i znajduje swoje odzwierciedlenie w dokumentach wykonawczych do Strategii

- Jaka jest celowość następujących inwestycji, zwłaszcza w kontekście wysokich kosztów utrzymania i finansowania: budowa całorocznego centrum sportów zimowych, budowa dużego obiektu dla wydarzeń sportowych, Teatr Muzyczny?

Udzielono odpowiedzi, że Strategia nie przesądza o strukturze własności. Tworzenie nowych instytucji kultury służy wykorzystaniu potencjału turystycznego, zwłaszcza części nadwiślańskiej, do rozwoju oferty turystyki weekendowej, mającej znaczenie dla gospodarki miasta. Dla inwestycji są poszukiwane możliwości dofinansowania.

- w dokumencie zbyt mało znalazło się informacji na temat obronności i obrony cywilnej. Nie ma wzmianki o schronie, który ma być zlokalizowany na Placu Wolności,

Udzielono odpowiedzi, że Plac Wolności nie został wskazany w projekcie Strategii i jednocześnie nie jest planowany tam schron, ale miejsce ukrycia

- w strategii podkreślany jest potencjał Wisły, w jaki sposób przy obniżonym dnie Wisły będzie realizowany transport?

Udzielono odpowiedzi, że według nadrzędnych dokumentów strategicznych Wisła to międzynarodowa droga wodna

- wskazano wątpliwości co do celu operacyjnego Miasto otwarte, gdzie zapisy mogą wskazywać na chęć utworzenia Centrum Integracji Cudzoziemców

Udzielono odpowiedzi, że cel ten nie jest powiązany z Centrum Integracji Cudzoziemców. Sformułowanie ludność napływowa, o której mowa w Strategii jest szersze

- miała być Specjalna Strefa Rewitalizacji i regulowane stany prawne nieruchomości

Udzielono odpowiedzi, że Uchwała o utworzeniu Specjalnej Stefy Rewitalizacji funkcjonuje od 2019 r. Stany prawne nieruchomości są sukcesywnie regulowane. Informacje bieżące na ten temat można znaleźć w publikowanych corocznie sprawozdaniach z realizacji GPR

- poruszono temat pomysłów dotyczących potencjalnej przyszłej adaptacji budynków szkolnych na inne cele

Udzielono odpowiedzi, że ewentualna perspektywa adaptacji budynków pozostałych po szkołach jest odległa i będzie realizowana w zależności od rozwoju sytuacji, na ten moment nie ma takich potrzeb.

Drugie spotkanie odbyło się 9 czerwca 2026 r. o godz. 16.00 w sali nr 4 budynku B Urzędu Miasta Włocławek przy ul. Zielony Rynek 11/13. W spotkaniu wzięło udział 48 osób. Organizatorem spotkania był Urząd Miasta Włocławek. Spotkanie zakończyło się o godz. 18.00. Uczestnicy odnieśli się do następujących zagadnień:

- zapisy w dokumencie są ogólne, zawierają dużo przymiotników i pasują do każdego miasta (np. Lipno, Kowal)  
Uwaga o charakterze opinii – nie ma charakteru wniosku, nie wnosi propozycji zmian do aktualizacji Strategii
- kwestia bezpieczeństwa na ulicach na Michelinie w doniesieniu do występujących tam progów zwalniających oraz rond. Podano przykład ulicy Brzeziny i znajdujących się na niej licznych progów zwalniających, utrudniających poruszanie się aut. Odniesiono się również do zablokowanej Alei Jana Pawła II, podając przykład mającej problem z manewrowaniem karetki. Zgłoszono oczekiwanie lepszego rozwiązania w kwestii bezpieczeństwa na ulicach  
Udzielono odpowiedzi, że w tym zakresie prowadzone są analizy
- propozycja wybudowania toru do driftu. Obecnie często wykorzystywany jest w tym celu parking przy Hali Mistrzów, co wiąże się z utrudnieniami i komplikacjami, przykładowo w kontekście konieczności uzyskania zgody z OSIR-u. Inwestycja ma potencjał zatrzymania młodych ludzi w mieście, będzie to dla nich nowa forma rozrywki  
Propozycja jest zbyt szczegółowa w stosunku do charakteru do charakteru Strategii, natomiast zostanie skierowana do dalszych prac na poziomie wdrożeniowym
- kwestie braku dróg dojazdowych do jezior Czarne i Wikaryjskie, dodatkowo zwrócono uwagę na niezagospodarowany teren wokół jeziora Łuba  
Uwaga wymaga przeprowadzenia analiz stanowiących podstawę decyzji o podjęciu działań we wskazanym zakresie
- kwestie środowiska naturalnego oraz zbyt małej ilości zieleni w mieście w przeciwieństwie do występujących w nadmiarze betonowych nawierzchni  
Propozycja ma już swoje odzwierciedlenie w zapisach Strategii
- bardziej wartościowi mieszkańcy wyjeżdżają na studia do innych miast i zostają tam na stałe. Z tego względu tworzenie nowych firm w mieście jest problematyczne. Należy zmienić więc strukturę kształcenia, ponieważ 10% uczniów uczących się w szkołach zawodowych to za mało. W przypadku 50% takich uczniów, automatycznie większa ilość osób zostałaby potem w mieście. W liceach powinno być tylko 25%. Obecny prezydent podejmuje odpowiednie stopniowe kroki, w postaci zmniejszania ilości klas w liceach  
Uwaga o charakterze opinii – nie ma charakteru wniosku, nie wnosi propozycji zmian do aktualizacji Strategii
- wskazano na szanse pozyskania środków dla miasta i roli inwestycji oraz małej elektrowni jądrowej, dzięki którym miasto będzie się rozwijać i zyska dodatkowe środki finansowe

- Uwaga o charakterze opinii – nie ma charakteru wniosku, nie wnosi propozycji zmian do aktualizacji Strategii
- w mieście jest dużo samochodów, a zbyt mało miejsc parkingowych, np. w przypadku ulicy Kapitulnej, gdzie mieszkańcy korzystają z terenów zielonych  
Propozycja ma już swoje odzwierciedlenie w zapisach Strategii
  - na plus w działalności prezydenta jest duża liczba inwestycji, zwłaszcza mieszkaniowych  
Uwaga o charakterze opinii – nie ma charakteru wniosku, nie wnosi propozycji zmian do aktualizacji Strategii
  - kwestii dotyczące kształcenia zawodowego – miasto posiada tradycje związane z przemysłem, w projekcie Strategii znajdują się dobre rozwiązania, mające prowadzić do tworzenia się klas wielozawodowych. Podkreślono również, że udoskonalenia wymaga kształcenie w zakresie nowoczesnych technologii  
Uwaga o charakterze opinii – nie ma charakteru wniosku, nie wnosi propozycji zmian do aktualizacji Strategii
  - problem nadmiernego betonowania przestrzeni jest uwzględniony w strategii, ale w szerszym ujęciu  
Uwaga o charakterze opinii – nie ma charakteru wniosku, nie wnosi propozycji zmian do aktualizacji Strategii
  - cenne w strategii są cele dotyczące rozwoju PANS-u. Przekształcenie uczelni w politechnikę pomoże zatrzymać młodych ludzi w mieście. Należy zachować balans między szkolnictwem zawodowym i wyższym  
Uwaga o charakterze opinii – nie ma charakteru wniosku, nie wnosi propozycji zmian do aktualizacji Strategii
  - zgłoszono wniosek wzmocnienia kształcenia zawodowego oraz prowadzenia doradztwa zawodowego od najniższego szczebla, przykładowo od przedszkola. Miałoby to na celu pokazanie dzieciom innej ścieżki rozwoju zawodowego, takiej jak uczęszczanie w przyszłości do szkoły zawodowej z jednoczesnym podjęciem pracy, zamiast całkowitego poświęcenia się studiom  
Uwaga skierowana do dalszych prac
  - obserwując rozwój technologii, który dzieje się dziś w Azji, Stanach Zjednoczonych czy Europie Zachodniej widać ogromne tempo zmian. Automatyzacja już teraz zastępuje ludzi w wielu zawodach, a roboty coraz skuteczniej uczą się wykonywania także pracy fizycznej. W 2030 roku technologia będzie bardzo rozwinięta. Część zawodów zniknie, zostanie zastąpiona przez AI, trzeba więc stawiać na te, które przetrwają. Jeśli nie zaczniemy myśleć o rozwoju miasta przez pryzmat nowych technologii, edukacji technicznej i kompetencji przyszłości, zostaniemy w tyle. A przyszłość nie będzie na nikogo czekać  
Uwaga ma już swoje odzwierciedlenie w zapisach Strategii
  - stwierdzono, że nie chodzi o to, żeby we Włocławku kształcić każdego, ale o to, żeby wzbudzić ogólne zainteresowanie młodzieży miastem. Zwrócono uwagę na kwestię zachęcenia do powrotu osób, które wyjechały oraz zatrzymania osób, które już u nas skończą edukację w postaci szkół zawodowych i studiów  
Uwaga ma już swoje odzwierciedlenie w zapisach Strategii
  - ze względu na starzenie się społeczeństwa, w kwestii zdrowia została zwrócona uwaga na powinność skupienia się na opiece geriatrycznej  
Uwaga uwzględniona – proponowany zapis znajdzie się w projekcie aktualizacji Strategii w brzmieniu oddającym sens uwagi

- wskazano likwidację województwa jako kluczową przyczynę upadku miasta, gdyby zostało ono zachowane, to w mieście byłoby więcej osób dobrze zarabiających, którzy korzystaliby z wielu dostępnych w mieście usług i lokali, które obecnie stoją puste. Wskazano na brak tkanki miastotwórczej  
Uwaga o charakterze opinii – nie ma charakteru wniosku, nie wnosi propozycji zmian do aktualizacji Strategii
- absolwent PANS, który po ukończonych studiach został w mieście, wykazał wsparcie dla projektu przekształcenia PANS w politechnikę, wykazując jednocześnie obawę dotyczącą istnienia takiej możliwości oraz stwierdzając, że istnieje duże zaplecze tego typu uczelni  
Uwaga o charakterze opinii – nie ma charakteru wniosku, nie wnosi propozycji zmian do aktualizacji Strategii
- zwrócono uwagę na systematyczny spadek liczby mieszkańców Włocławka. Z uwagi na ten fakt, należy podjąć działania i bardzo poważnie podejść do tego tematu, bo inaczej za 10 lat brak ludności będzie stanowić ogólny problem  
Uwaga o charakterze opinii – nie ma charakteru wniosku, nie wnosi propozycji zmian do aktualizacji Strategii
- depopulacja nie jest problemem wyłącznie Włocławka, a metropolie przyciągają mieszkańców innych miast. Wskazano cztery kluczowe podejmovane w tym zakresie działania:
  - skupienie się na zatrzymaniu depopulacji, a dopiero potem na zwiększaniu liczby ludności. Widoczne są mniejsze działania w tym zakresie, przykładowo w postaci tworzenia mieszkań dla młodych, w której to dziedzinie miasto jest wzorem,
  - realizowany obecnie projekt tworzenia politechniki,
  - duży nacisk został położony na kwestie rozrywkowe dla młodzieży,
  - dostęp do pracy,
 Uwaga o charakterze opinii – nie ma charakteru wniosku, nie wnosi propozycji zmian do aktualizacji Strategii
- wskazano, że obecna Strategia prowadzi do zatrzymania odpływu ludności, natomiast może następną będzie już dotyczyć sposobów zwiększania liczby ludności  
Uwaga o charakterze opinii – nie ma charakteru wniosku, nie wnosi propozycji zmian do aktualizacji Strategii
- w stronę młodych osób skierowano życzenia dotyczące pamięci o przeszłości miasta i dawnych osiągnięciach, a także odnoszenia przez nich sukcesów i satysfakcji z nich, podobnej do tej, którą odczuwało pokolenie mówcy w latach 60.  
Uwaga o charakterze opinii – nie ma charakteru wniosku, nie wnosi propozycji zmian do aktualizacji Strategii
- należy być dumnym z osiągnięć dokonanych 30–40 lat temu, trzeba budować tożsamość miejską, ponieważ duża część mieszkańców nie utożsamia się z miastem. Życzenia dotyczące tworzenia jedności i możliwości wygłoszenia podobnych życzeń odnoszących się do przyszłej dumy z osiągniętych w obecnym czasie sukcesów podczas spotkania organizowanego za 20 lat  
Uwaga o charakterze opinii – nie ma charakteru wniosku, nie wnosi propozycji zmian do aktualizacji Strategii
- odniesienie do starań związanych z zatrzymaniem młodzieży w mieście oraz sukcesów w latach 60. Wskazano na mającą powstać w tym roku Szkołę Mistrzostwa Sportowego – zadowolenie z faktu, że prezydent dostrzegł potrzebę przyciągania młodych sportowców. Wskazano na przykład przyjazd do Włocławka 15-latka z województwa dolnośląskiego, celem podjęcia nauki oraz trenowania w mieście. Docelowa infrastruktura w rejonie przytaczanej szkoły, tj. obiekty sportowe OSIR, Park Grzywno oraz Bursa Szkolna nr 3 – utworzony kompleks sprawi, że młodzież będzie miała zapewniony dostęp do nauki i infrastruktury sportowej w bardzo małym

zasięgu, co stanowi mały sukces. Sport również trzeba brać pod uwagę, bo jest istotny w kontekście zatrzymywania młodzieży w mieście

Uwaga o charakterze opinii – nie ma charakteru wniosku, nie wnosi propozycji zmian do aktualizacji Strategii

- należy dążyć do decentralizacji urzędów na rzecz takich miast jak Włocławek

Uwaga o charakterze opinii – nie ma charakteru wniosku, nie wnosi propozycji zmian do aktualizacji Strategii.