

**PROGNOZA ODDZIAŁYWANIA NA ŚRODOWISKO
PROJEKTU MIEJSCOWEGO PLANU
ZAGOSPODAROWANIA PRZESTRZENNEGO
miasta Włocławek
dla obszaru położonego pomiędzy ulicami:
Chmielną, Stodólną, Okrężną i Wojskową**

organ sporządzający:

Prezydent Miasta Włocławek

wykonawca:

**Pracownia Ochrony Środowiska
i Systemów Informacji Geograficznej
GEOECOM**

Paulina Matecka
uprawniona do wykonywania ocen
oddziaływania na środowisko
na podstawie art. 14a ustawy
z dnia 3 października 2008
o ocenach oddziaływania na środowisko

styczeń – marzec 2023

1.	WSTĘP	5
2.	OPIS ZAWARTOŚCI OCENIANEGO DOKUMENTU PLANISTYCZNEGO ZE SZCZEGÓLNYM UWZGLĘDNIENIEM ZAWARTYCH W NIM CELÓW	6
3.	OCENA I DEFINICJA PROBLEMÓW ŚRODOWISKOWYCH OBSZARU PLANU	13
4.	CELE OKREŚLONE W INNYCH DOKUMENTACH DOTYCZĄCYCH OBSZARU MIEJSCOWEGO PLANU	14
5.	OPIS I OCENA STANU ŚRODOWISKA OBSZARU PLANU	15
5.1.	Położenie obszaru opracowania	15
5.2.	Klimat i zjawiska atmosferyczne	16
5.3.	Rzeźba terenu	17
5.4.	Budowa geologiczna	17
5.5.	Wody podziemne	18
5.6.	Wody powierzchniowe	18
5.7.	Walory przyrodnicze	18
5.8.	Obiekty kultury materialnej	19
6.	ZAGOSPODAROWANIE PRZESTRZENNE I OCHRONA ZASOBÓW PRZYRODY	20
6.1.	Ochrona prawna zasobów przyrodniczych i walorów krajobrazowych przed antropopresją	20
6.2.	Ocena zachowania walorów krajobrazowych terenu	21
6.3.	Ocena zgodności dotychczasowego użytkowania i zagospodarowania obszaru z cechami i uwarunkowaniami przyrodniczymi	22
6.4.	Przydatność terenu do rozwoju funkcji użytkowych	22
7.	CHARAKTERYSTYKA PROBLEMÓW OCHRONY ŚRODOWISKA ISTOTNYCH Z PUNKTU WIDZENIA REALIZACJI PLANU, W TYM SZCZEGÓLNIIE DOTYCZĄCYCH OBSZARÓW CHRONIONYCH	24
7.1.	Degradacja powietrza atmosferycznego	24
7.2.	Degradacja gleb i degradacja powierzchni ziemi	25
7.3.	Degradacja wód powierzchniowych i podziemnych	26
7.4.	Hałas	27
7.5.	Oddziaływanie w zakresie pola elektromagnetycznego	30
7.6.	Zagrożenie ryzykiem poważnej awarii przemysłowej	30
8.	CHARAKTERYSTYKA POTENCJALNYCH ZMIAN ŚRODOWISKA W PRZYPADKU BRAKU REALIZACJI USTALEŃ OCENIANEGO DOKUMENTU	31
9.	PRZEWIDYWANE ZNACZĄCE ODDZIAŁYWANIA BEZPOŚREDNIE, POŚREDNIE, WTÓRNE, SKUMULOWANE, KRÓTKOTERMINOWE, ŚREDNIOTERMINOWE I DŁUGOTERMINOWE, STAŁE I CHWILOWE ORAZ POZYTYWNE I NEGATYWNE, NA CELE I PRZEDMIOT OCHRONY OBSZARU NATURY 2000 ORAZ INTEGRALNOŚĆ TEGO OBSZARU, A TAKŻE NA ŚRODOWISKO	
	31	
10.	OPIS STANU ŚRODOWISKA NA OBSZARACH OBJĘTYCH PRZEWIDYWANYMI ZNACZĄCYMI SKUTKAMI DLA ŚRODOWISKA I OBSZARÓW NATURA 2000	36
11.	PROPOZYCJE ROZWIĄZAŃ MAJĄCYCH NA CELU ZAPOBIEGANIE, OGRANICZANIE LUB KOMPENSACJĘ PRZYRODNICZĄ NEGATYWNYCH ODDZIAŁYWAŃ NA ŚRODOWISKO, A SZCZEGÓLNIIE NA CELE I PRZEDMIOT OCHRONY ORAZ INTEGRALNOŚĆ I SPÓJNOŚĆ OBSZARÓW NATURA 2000	37
12.	INFORMACJE O STOSOWANYCH METODACH SPORZĄDZANIA PROGNOZY	37
13.	PROPOZYCJE METOD ANALIZY SKUTKÓW REALIZACJI USTALEŃ OCENIANEGO DOKUMENTU	38
14.	OCENA PRZEWIDYWANYCH ZNACZĄCYCH ODDZIAŁYWAŃ NA CELE I PRZEDMIOT OCHRONY ORAZ INTEGRALNOŚĆ I SPÓJNOŚĆ OBSZARÓW NATURA 2000	38
15.	ANALIZA WARIANTOWA	38
16.	WNIOSKI	39
17.	STRESZCZENIE SPORZĄDZONE W JĘZYKU NIESPECJALISTYCZNYM	40
18.	OŚWIADCZENIE	42
19.	LITERATURA I WYKORZYSTANE MATERIAŁY	42

1. WSTĘP

Niniejsza prognoza jest częścią procedury strategicznej oceny oddziaływania na środowisko projektu miejscowego planu zagospodarowania przestrzennego opracowywanego na podstawie uchwały nr XLIII/181/2021 Rady Miasta Włocławek z dnia 30 grudnia 2021 r. w sprawie miejscowego planu zagospodarowania przestrzennego miasta Włocławek dla obszaru położonego pomiędzy ulicami: Chmielną, Stodólną, Okrężną i Wojskową. Prognoza oddziaływania na środowisko została sporządzona w oparciu o informacje, dane i wnioski zawarte w opracowaniu ekofizjograficznym. Strategiczna ocena oddziaływania na środowisko opiera się o przepisy ustawy z dnia 3 października 2008 r. o udostępnianiu informacji o środowisku i jego ochronie, udziale społeczeństwa w ochronie środowiska oraz o ocenach oddziaływania na środowisko (t.j. Dz. U z 2022 r. poz. 1029 ze zm.) – zwanej dalej „ustawą ooś”.

Podstawą formalną wykonania opracowania jest zlecenie Urzędu Miasta Włocławek. Całość prac wykonanych w celu sporządzenia niniejszego opracowania spoczywała po stronie autorów - Jakuba Makarewicza, Pauliny Mateckiej i Darii Witkowskiej. W opracowaniu Prognozy wykorzystano materiały źródłowe, których wykaz zamieszczono na końcu opracowania.

Obligatoryjny zakres prognozy oddziaływania na środowisko opracowywanej na potrzeby miejscowego planu zagospodarowania przestrzennego precyzuje art. 51 ustawy ooś. Zakres ten został uzgodniony z Państwowym Powiatowym Inspektorem Sanitarnym oraz z Regionalnym Dyrektorem Ochrony Środowiska. Organy nie wniosły zmian w zakresie prognozy w przedmiotowej sprawie, w stosunku do zakresu zawartego w ustawie ooś.

Prognoza sporządzona została według zaleceń zawartych w podręczniku „Natura 2000 w planowaniu przestrzennym – rola korytarzy ekologicznych” M. Kistowskiego i M. Pchałka (2009). Obejmuje ona cztery części podstawowe i piątą – podsumowującą, na które składają się:

- Część dokumentacyjno-analityczna, polegająca na określeniu metod sporządzania prognozy, omówieniu treści ocenianego projektu dokumentu planistycznego oraz celów sformułowanych w innych przyjętych lub wcześniej przygotowanych dokumentach dotyczących przestrzeni przedmiotowego obszaru, a także na charakterystyce stanu środowiska oraz problemów ochrony środowiska (szczególnie odnoszących się do obszarów i obiektów chronionych w świetle u.o.p.) w obszarze objętym opracowaniem.
- Część dotycząca oceny zgodności z innymi dokumentami, polegająca na ocenie wewnętrznej zgodności dokumentu, sposobu uwzględnienia w analizowanym dokumencie celów (w szczególności dotyczących ochrony środowiska) sformułowanych w innych dokumentach dotyczących opracowywanego obszaru, a także ocenie sposobu uwzględnienia w ocenianym dokumencie problemów ochrony środowiska występujących na analizowanym obszarze, szczególnie dotyczących ochrony przyrody.
- Część oceny oddziaływania na środowisko, która obejmuje określenie przewidywanych znaczących oddziaływań na poszczególne komponenty środowiska przyrodniczego, ludzi oraz wybrane elementy środowiska „zbudowanego”, oraz na cele i przedmiot ochrony, jak i integralność oraz spójność obszarów Natura 2000.
- Część konkluzji i wskazań dotyczących zmian projektu dokumentu, stanowiących kluczowe wnioski z przeprowadzonej oceny, zawierające w szczególności charakterystykę oddziaływań i ich istotności (w tym dla gatunków i siedlisk o znaczeniu priorytetowym) oraz propozycje: 1) działań łagodzących, 2) rozwiązań alternatywnych w stosunku do zawartych w ocenianym dokumencie w tym odrębnie dla działań mogących powodować znaczące negatywne skutki dla celów i przedmiotów ochrony oraz integralności i spójności obszarów N2000, 3) działań kompensujących negatywne skutki dla środowiska, a szczególnie dla obszarów N2000, 4) metod monitorowania skutków realizacji ustaleń ocenianego dokumentu planistycznego dla środowiska.
- Część podsumowująca, zawierająca wnioski z wcześniej przeprowadzonych etapów.

Główną częścią prognozy jest identyfikacja źródeł zagrożeń oraz określenie przewidywanych znaczących oddziaływań, w tym oddziaływań bezpośrednich, pośrednich, wtórnych, skumulowanych, krótkoterminowych, średnioterminowych i długoterminowych, stałych i chwilowych oraz pozytywnych i negatywnych, na środowisko i jego poszczególne elementy z uwzględnieniem zależności między nimi.

Prognoza jest wysoko specjalistycznym instrumentem posiadającym wszystkie cechy analizy systemowej. Jako taka stosuje metody otwarte, dostosowane do rodzaju i charakteru analizowanego dokumentu - tj. projektu planu. Jej zadaniem jest wskazywanie i przedstawianie skutków środowiskowych związanych z przyszłym uchwaleniem przez decydentów projektu planu oraz sposobów uniknięcia niepożądanych skutków działań.

Prognoza do projektu planu nie jest dokumentem, który w sposób ilościowy wskazuje presje i oddziaływania, wynikające z realizacji zapisów planu, a pokazuje, na przykładzie konkretnych przykładów, ogólny kierunek, w którym zmierzać będą przyszłe problemy środowiskowe wynikające z realizacji dokumentu. Jest to wynikiem stosunkowo ogólnych danych o przyszłych inwestycjach, szczególnie w odniesieniu do szczegółów technicznych, które mogą mieć istotne znaczenie dla wielkości wywieranych presji środowiskowych. Skupiono się zatem na określeniu jakościowym kierunków przemian oraz poddano charakterystyce cechy poszczególnych oddziaływań.

2. OPIS ZAWARTOŚCI OCENIANEGO DOKUMENTU PLANISTYCZNEGO ZE SZCZEGÓLNYM UWZGLĘDNIENIEM ZAWARTYCH W NIM CELÓW

Obszar objęty opracowaniem zlokalizowany jest w centralnej części miasta Włocławek, w obrębie jednostki strukturalnej Śródmieście oraz Wschód Mieszkaniowy (zgodnie ze Studium uwarunkowań i kierunków zagospodarowania przestrzennego). Analizowany obszar obejmuje tereny zagospodarowane, o zróżnicowanej strukturze funkcjonalno-przestrzennej. W zachodniej części obszaru występuje zabudowa śródmiejska o zwartym układzie pierzejowym, natomiast na pozostałym obszarze zaznacza się udział nowszej zabudowy, głównie mieszkaniowej oraz o charakterze usługowym. Znaczną powierzchnię zajmuje Park im. Władysława Łokietka. W granicach przedmiotowych terenów widoczny jest wysoki udział terenów zieleni urządzonej w postaci skwerów, zieleńców oraz zieleni przyulicznej.

Pod względem środowiskowym obszar w części zabudowanej przedstawia uwarunkowania typowe dla obszarów miejskich, niemal całkowicie wynikające z działalności człowieka. Z kolei na terenach niezagospodarowanych panują warunki charakterystyczne dla nieużytków, gdzie w sposób niekontrolowany rozwija się roślinność o niskich wymaganiach siedliskowych w ramach sukcesji wtórnej. Analizowany obszar pozostaje pod silnym wpływem antropopresji, o czym świadczy stała obecność człowieka - występowanie zabudowy, dróg oraz infrastruktury technicznej

Flora obszaru nie wykazuje znacznego zróżnicowania, jest raczej pospolita, nie występują tam też siedliska cenne przyrodniczo. W granicach objętych projektem planu roślinność ma charakter głównie zaplanowany - występuje jako zieleń przydomowa, a także zieleń miejska w formie parku miejskiego, skwerów i zieleńców oraz zieleni przyulicznej pełniąca funkcje izolacyjne i estetyczne. Na nielicznych terenach otwartych, niezagospodarowanych dominują zbiorowiska ruderalne, towarzyszące trawom i innym roślinom przystosowanym do warunków miejskich i niezbyt urodzajnych siedlisk.

Świat zwierzęcy reprezentowany jest głównie przez awifaunę, typową dla warunków miejskich oraz związaną z bliskością Wisły. Biorąc pod uwagę położenie w sąsiedztwie terenów chronionych - Obszaru Natura 2000 Dolina Dolnej Wisły oraz Obszaru Natura 2000 Włocławska Dolina Wisły, obszar opracowania może być wykorzystany przez ornitofaunę jako szlak migracyjny, trasa przelotu.

Pod względem abiotycznym obszar planu należy do obszarów przekształconych. Budowa geologiczna na terenach zainwestowanych zawiera warstwę nasypów niekontrolowanych. Rzeźba terenu została przekształcona na skutek wielofazowych zmian związanych chociażby z budową

ciągów komunikacyjnych i lokalizowaniem zabudowy, a także prowadzeniem infrastruktury technicznej. Zmianie mogły również ulec stosunki wodne.

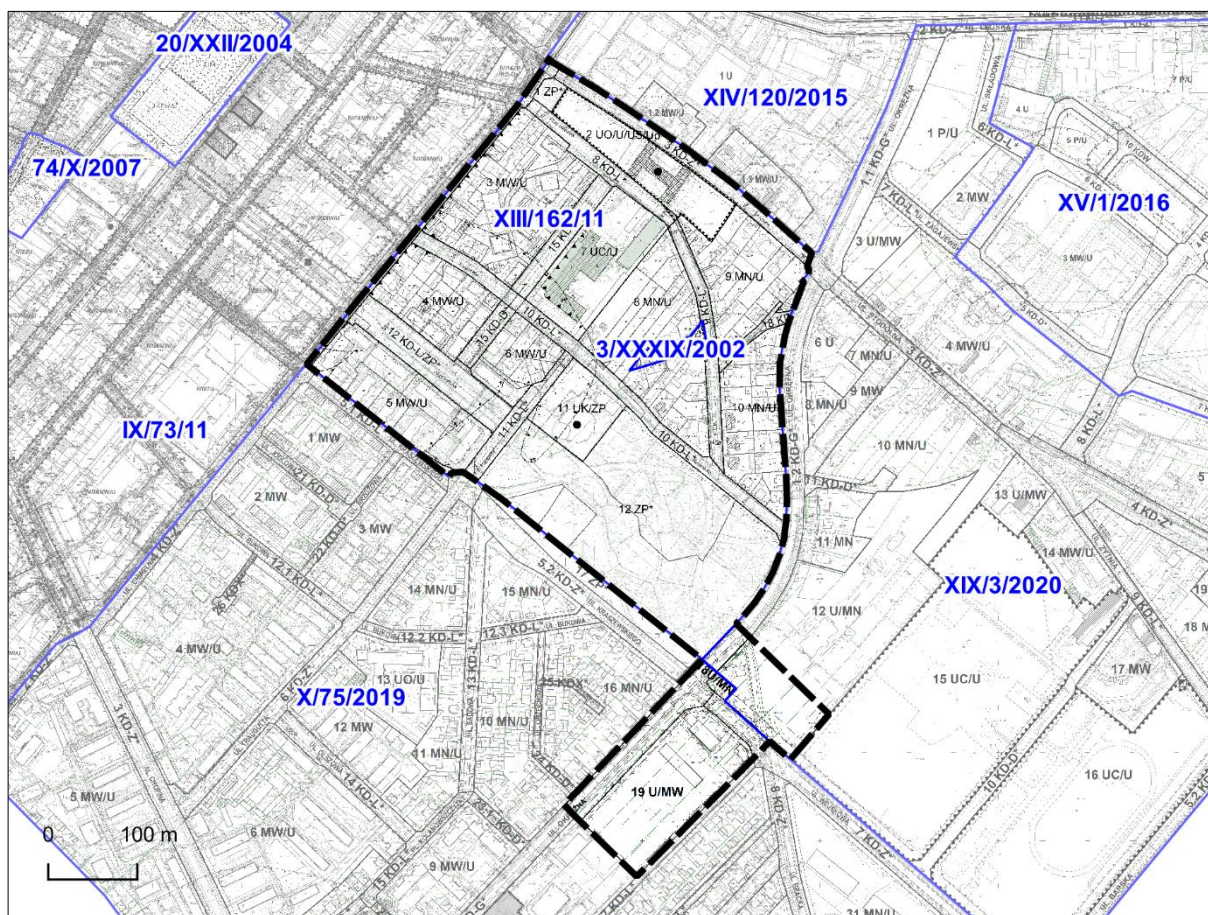
Ponieważ obszar planu podporządkowany jest człowiekowi i jego gospodarce pojawiają się tu problemy wpływu działalności człowieka na środowisko. Problemy te dotyczą przede wszystkim hałasu generowanego przez ruch drogowy oraz jakości powietrza. Sprawy związane z gospodarką ściekową i odpadami zostały w zasadzie rozwiązane lub są obecnie rozwiązywane w ramach bieżącego dostosowania do obowiązujących w tym zakresie uregulowań prawnych.

Na obszarze opracowania nie występują obiektowe i obszarowe formy ochrony przyrody. Nie zidentyfikowano chronionych gatunków roślin i grzybów, występować mogą jednak okresowo chronione gatunki ornitofauny.

Generalnie obszar projektu planu nie zalicza się do specjalnie różnorodnych pod względem środowiska przyrodniczego, jednak typowo miejskie zagadnienia ochrony środowiska: przed hałasem i zanieczyszczeniem powietrza, leżą w zasięgu problematyki poruszanej w miejscowych planach zagospodarowania przestrzennego. Odpowiednie rozwiązania planistyczne powinny również rozwiązać problemy funkcjonalno-przestrzenne obszaru i pozwolić na osiągnięcie ładu przestrzennego.

Obecnie na obszarze objętym opracowaniem obowiązują przepisy następujących uchwał Rady Miasta Włocławek:

- nr 3/XXXIX/2002 z dnia 28 stycznia 2002 roku w sprawie uchwalenia miejscowego planu zagospodarowania przestrzennego w zakresie wyznaczenia ulicy Kasprowicza we Włocławku - przeznaczenie terenu: teren pasa drogowego i usług komunikacji drogowo- ulicznej;
- nr XIII/162/2011 z dnia 26 października 2011 r. w sprawie miejscowego planu zagospodarowania przestrzennego miasta Włocławek dla obszaru położonego w rejonie ulic: Kraszewskiego, Chmielnej, Stodólnej, Okrężnej, Zagajewskiego, Polnej, Barskiej, Żytniej, Okrężnej oraz Parku im. Wł. Łokietka z wyłączeniem terenów objętych: Uchwałą Nr 3 / XXXIX / 2002 Rady Miasta Włocławek z dnia 28 stycznia 2002 r. w sprawie uchwalenia miejscowego planu zagospodarowania przestrzennego w zakresie wyznaczenia ulicy Kasprowicza we Włocławku oraz Uchwałą Nr 87/XXI/2008 Rady Miasta Włocławek z dnia 6 października 2008 r. w sprawie uchwalenia miejscowego planu zagospodarowania przestrzennego w zakresie obszaru położonego przy ul. Polnej 102 i ul. Celulozowej dz. Nr 21/1, 23/2, 1/6 KM 88, oraz w zakresie obszaru położonego przy ul. Stodólnej 8,10, 12 dz. nr 15/1, 15/2, 15/4, 15/70 i 15/71 KM 87, oraz w zakresie obszaru przebiegu ulicy Celulozowej o symbolu 7 KL 1/2, od ul. Płockiej do projektowanej ulicy lokalnej o symbolu 8 KL ½ - przeznaczenie terenu: zabudowa mieszkaniowa jedno- i wielorodzinna i usługi nieuciążliwe, obiekty sakralne i zieleń, zieleń publiczna, tereny rekreacyjnowypoczynkowe (Park im. Wł. Łokietka), adaptacja pomnika Żołnierza Armii Krajowej, wielkopowierzchniowe obiekty handlowe typu galerie handlowe, w tym o powierzchni sprzedaży powyżej 2000m², usługi, zieleń publiczna, adaptacja pomnika Stanisława Staszica, tereny komunikacyjne;
- nr X/75/2019 z dnia 14 maja 2019 r. w sprawie miejscowego planu zagospodarowania przestrzennego miasta Włocławek dla obszaru położonego pomiędzy ulicami: Wronią, Chmielną, Kraszewskiego, terenem Parku im. Wł. Łokietka, ulicami: Wojskową, Barską, Leśną, Okrężną, Aleją Chopina i ulicą Okrzei – przeznaczenie terenu: usługi nieuciążliwe i zabudowa mieszkaniowa wielorodzinna, usługi nieuciążliwe i zabudowa mieszkaniowa jednorodzinna, droga główna publiczna;
- nr XIX/3/2020 z dnia 28 stycznia 2020 r. w sprawie miejscowego planu zagospodarowania przestrzennego miasta Włocławek dla obszaru położonego w rejonie ulic Stodólnej, Polnej, Żytniej, pomiędzy ulicami: Okrężną, Łęską, Składową, Celulozową, Zagajewskiego, ponownie Celulozową, Barską i Wojskową – przeznaczenie terenu: usługi nieuciążliwe i zabudowa mieszkaniowa jednorodzinna, droga główna publiczna.



Rysunek 1. Miejscowe plany zagospodarowania przestrzennego obowiązujące w rejonie obszaru objętego opracowaniem (czarna linia przerywana; geoportal.wloclawek.eu)

W uchwale nr XLIII/181/2021 Rady Miasta Włocławek z dnia 30 grudnia 2021 r. postanowiono, iż celem sporządzenia niniejszego miejscowego planu zagospodarowania przestrzennego jest potrzeba zmian miejscowych planów zagospodarowania przestrzennego w związku z wnioskami właścicieli gruntów oraz ujednoczenie zapisów dotyczących m.in. warunków zabudowy i zagospodarowania terenu.

Biorąc pod uwagę uwarunkowania fizyczne, przyrodnicze oraz wynikające z dotychczasowego zagospodarowania przestrzeni, obszar planu został podzielony na tereny funkcjonalno-przestrzenne, charakteryzujące się odmiennymi warunkami, wpływającymi na ich obecne i docelowe przeznaczenie, zagospodarowanie i użytkowanie. Jednostki te są wyraźnie zdefiniowane w strukturze przestrzennej. W granicach projektu miejscowego planu wyznaczono tereny:

- **MN-U** – teren zabudowy mieszkaniowej jednorodzinnej lub usług;
- **MW-U** – teren zabudowy mieszkaniowej wielorodzinnej lub usług;
- **U** – teren usług;
- **UR** – teren usług kultu religijnego;
- **KDG** – teren drogi głównej;
- **KDZ** – teren drogi zbiorczej;
- **KDL** – teren drogi lokalnej;
- **KDD** – teren drogi dojazdowej;
- **ZP** – teren zieleni urządzonej.

Rozwiązania przyjęte w ocenianym dokumencie

W projektowanym miejscowym planie zagospodarowania przestrzennego jako funkcję dominującą można wskazać mieszkalnictwo oraz usługi nieuciążliwe. Część terenów została przeznaczona

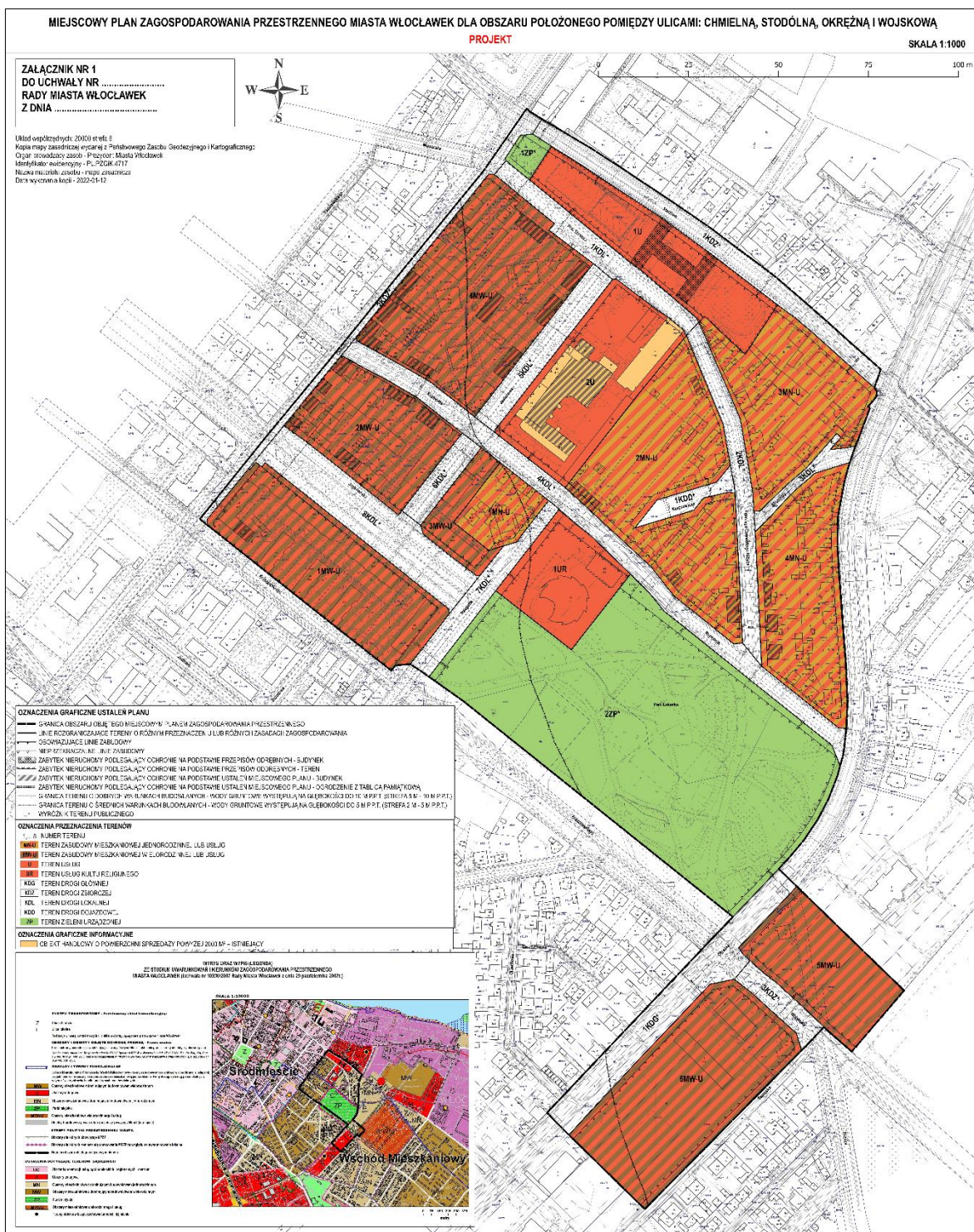
pod zabudowę sakralną, a także zielenią miejską.

Na całym obszarze objętym projektem planu zakazano lokalizacji przedsięwzięć mogących zawsze i potencjalnie znacząco oddziaływać na środowisko, określonych w przepisach odrębnych, w tym przedsięwzięć mogących niekorzystnie oddziaływać na zdrowie ludzi, z wyłączeniem niezbędnej infrastruktury technicznej, sieci i urządzeń telekomunikacyjnych oraz urządzeń technicznych związanych z obiektem budowlanym. W kwestii usług dopuszczono wyłącznie usługi nieuciążliwe, rozumiane jako: działalności nie będące przedsięwzięciami mogącymi zawsze i potencjalnie znacząco oddziaływać na środowisko, określone w przepisach odrębnych, z wyjątkiem niezbędnej infrastruktury technicznej. W granicach projektowanego miejscowego planu wprowadzono zakaz lokalizacji funkcji z zakresu: usług stolarskich, obsługi motoryzacji lub remontu środków transportu: lakiernie, blacharnie, warsztaty naprawcze, stacje kontroli pojazdów. Wprowadzono również zakaz lokalizacji nowych funkcji magazynowo-składowych, w tym hurtowni z wyłączeniem terenu oznaczonego w planie symbolem 2U, a istniejące usługi tego typu dopuszczono wyłącznie jako podlegające adaptacji, z wykluczeniem zwiększenia powierzchni zabudowy lub zwiększenia oddziaływania na środowisko.

Ponadto wprowadzono nakaz zastosowania zabezpieczeń akustycznych doprowadzających poziom hałasu do wartości zgodnych z obowiązującymi normami oraz wyposażenia obiektów budowlanych w urządzenia niepowodujące pogorszenia standardów jakości środowiska, w tym w celu ochrony przed drganiami i emisjami oraz eliminacji zagrożeń dla higieny i zdrowia właścicieli i użytkowników nieruchomości położonych na terenach i działkach budowlanych z zabudową mieszkaniową oraz w bezpośrednim sąsiedztwie z terenami, na których zlokalizowana jest zabudowa mieszkaniowa. W projekcie zawarto ustalenia odnośnie hałasu – obowiązywać mają dopuszczalne poziomy hałasu, ustalone w przepisach odrębnych: dla terenów 1MW-U, 2MW-U, 3MW-U, 4MW-U, 5MW-U, 6MW-U, 1MN-U, 2MN-U, 3MN-U oraz 4MN-U jak dla terenów mieszkaniowo-usługowych, z kolei dla terenów 1ZP* oraz 2ZP* jak dla terenów przeznaczonych na cele rekreacyjno-wypoczynkowe.

Projekt planu reguluje zasady ochrony i kształtowania ładu przestrzennego. Ustalenia te mają zasadnicze znaczenie w kontekście ochrony walorów krajobrazowych, a także zasobów przyrody. Zwrócono uwagę na położenie obszaru projektu planu w zasięgu zadań wynikających z planu zagospodarowania przestrzennego województwa kujawsko-pomorskiego, tj. zadania nr 47 o znaczeniu wojewódzkim – zachowanie korytarzy ekologicznych zapewniających ciągłość między obszarami prawnie chronionymi, w tym w dolinie Wisły. Ponadto na terenach zieleni urządzonej ustalono zachowanie i ochronę istniejącego zagospodarowania zielenią z możliwością jej wzbogacenia.

Projekt planu dopuszcza możliwość zabudowy sezonowej, czyli obiekty i ogródki gastronomiczne lokalizowane okresowo oraz lokalizację tymczasowych obiektów budowlanych o funkcji zgodnej z przeznaczeniem terenu na warunkach o wysokości maksymalnie 4 m wynikających z przepisów odrębnych, ze szczególnym uwzględnieniem przepisów z zakresu ochrony przeciwpożarowej. Dodatkowo w granicach terenu 2ZP* dopuszczono lokalizację obiektów związanych z organizacją wydarzeń kulturalnych, sportowych, rekreacyjnych, rozrywkowych lub/i trwaniem imprezy masowej. Umożliwiono lokalizację budowli naziemnych o wysokości maksymalnie 17 m, z wyłączeniem terenów oznaczonych symbolem 1MW-U, 2MW-U, 3MW-U, 4MW-U, dla których ustala się wysokość zabudowy dla budowli maksymalnie 20 m. Dopuszczono także realizację inwestycji wynikających z przeznaczenia dopuszczalnego terenu przed realizacją ustaleń przeznaczenia terenu podstawowego, bez względu na stopień zainwestowania działek budowlanych (w tym również działek niezabudowanych), pod warunkiem zachowania wskaźników zagospodarowania terenu. Wprowadzono również wymóg zagospodarowania przestrzeni publicznych, poprzez aranżację nawierzchni, wprowadzenie zieleni, ze szczególnym uwzględnieniem przepisów z zakresu ochrony przeciwpożarowej.



Rysunek 2. Projekt miejscowego planu zagospodarowania przestrzennego miasta Włocławek dla obszaru położonego pomiędzy ulicami: Chmielna, Stodólną, Okrężną i Wojskową (rysunek w pomniejszeniu)

Ustalono też zasady kształtowania zabudowy i wskaźniki zagospodarowania terenu, tym intensywność zabudowy, nieprzekraczalne linie zabudowy czy procentowy udział powierzchni biologicznie czynnej, dając wyraz zasadom zrównoważonego rozwoju i nawiązując do walorów estetycznych krajobrazu.

W planie zawarto także szczegółowe ustalenia dotyczące ochrony dziedzictwa kulturowego i zabytków oraz dóbr kultury współczesnej, ze względu na występowanie zabytków nieruchomych, wpisanych do Rejestru Zabytków oraz Gminnej Ewidencji Zabytków. W odniesieniu do ww. obiektów wprowadzono ochronę konserwatorską oraz ustalono, że planowane inwestycje w zakresie kształtowania zabudowy i zagospodarowania terenu należy prowadzić zgodnie z przepisami

odrębnymi dotyczącymi ochrony zabytków.

W zakresie infrastruktury technicznej ustalono prowadzenie sieci co do zasady po terenach układu komunikacyjnego. Określono zasady obsługi terenu w zakresie zaopatrzenia w energię elektryczną i ciepłą, a także zaopatrzenie w gaz, uregulowano kwestie odprowadzania ścieków, wód opadowych i roztopowych oraz gromadzenia odpadów. Zadbano o zaopatrzenie obszarów w wodę do celów przeciwpożarowych, zgodnie z przepisami odrębnymi.

Projektowany dokument reguluje również kwestie w zakresie obsługi komunikacyjnej oraz miejsc postojowych. Określono przepisy dla sieci dróg, przez co zapewniono sprawną komunikację terenów. Dla terenu 8KDL* dopuszczono możliwość przekształcenia ulicy w woonerf, poprzez sytuowanie w jej obrębie zabudowy sezonowej oraz lokalizację tymczasowych obiektów budowlanych o funkcji zgodnej z przeznaczeniem terenu, zgodnie z przepisami odrębnymi, ze szczególnym uwzględnieniem przepisów z zakresu ochrony przeciwpożarowej.

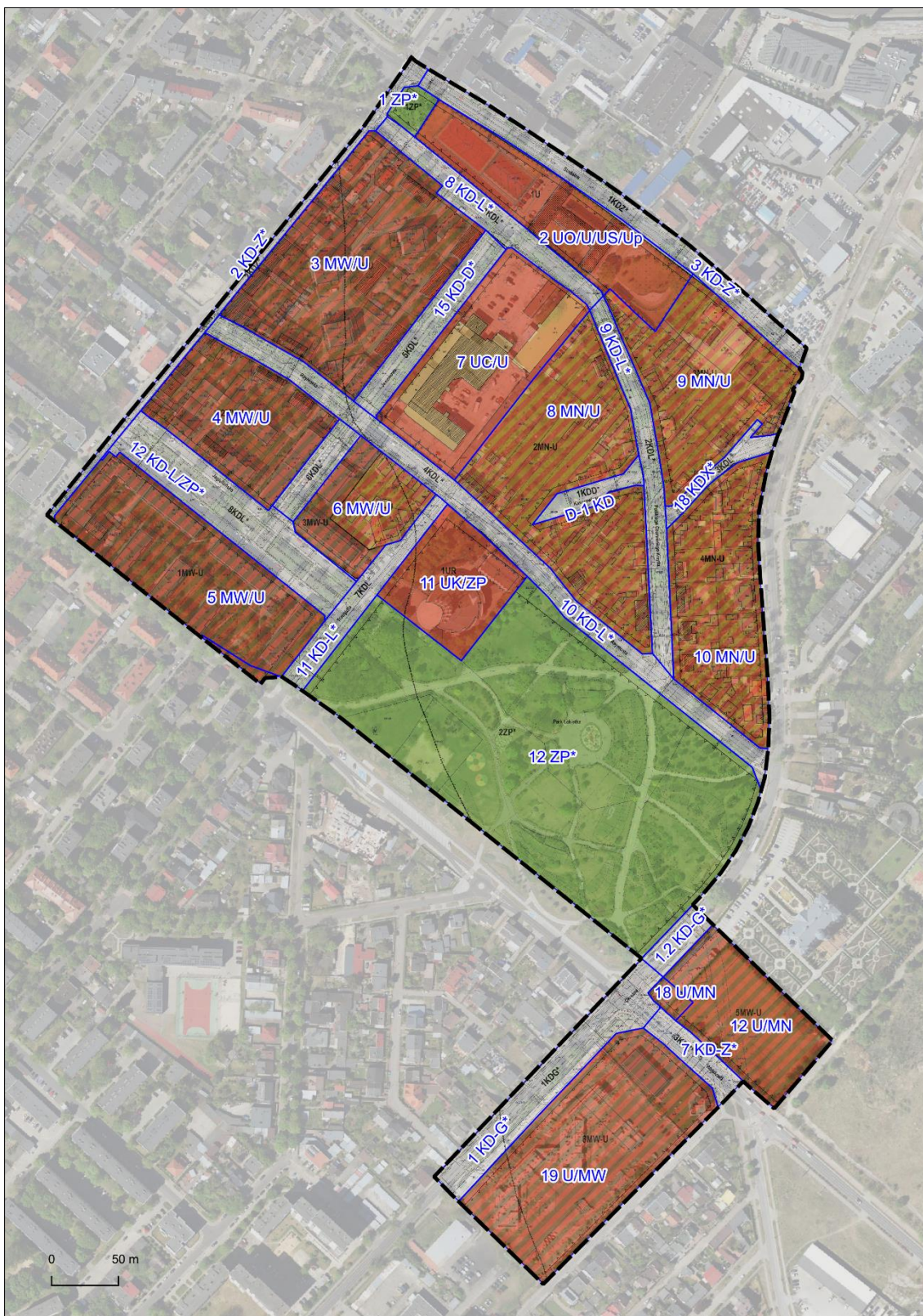
W stosunku do ustaleń aktualnie obowiązujących miejscowych planów zagospodarowania przestrzennego wskazać można, iż ustalały one, podobnie jak projektowany dokument, dominację terenów o podstawowej funkcji mieszkaniowej jedno- i wielorodzinnej oraz usług nieuciążliwych. Można stwierdzić, iż projekt uchwały w większości stanowi korektę obowiązujących ustaleń, a jedynie częściowo wprowadza odmienne rozwiązania w kwestii zagospodarowania terenów.

Widoczne zmiany zaszyły we wschodniej części obszaru, na północ od ul. Wojskowej, gdzie scalono dwa tereny usług nieuciążliwych oraz zabudowy mieszkaniowej (tereny 12 U/MN, 18 U/MN) oraz zmieniono ich przeznaczenie na teren zabudowy mieszkaniowej wielorodzinnej lub usług (5MW-U). Przy ul. Jagiellońskiej rozdzielono teren 6 MW/U na dwa projektowane tereny (1MN-U i 3MW-U). Dodatkowo do tej pory w obrębie tego terenu zabudowa mieszkaniowa jednorodzinna była przeznaczeniem dopuszczalnym, a obecnie projekt planu wydziela teren 1MN-U i zmienia to przeznaczenie na podstawowe. Zmiany takie wymuszają również modyfikację przebiegu nieprzekraczalnych linii zabudowy oraz nowe wskaźniki zabudowy, adekwatne do rodzaju zabudowy. Ustalono maksymalną wysokość dla poszczególnych rodzajów zabudowy, doprecyzowano ustalenia związane z dachami oraz powierzchnią biologicznie czynną.

W odniesieniu do terenów obsługi komunikacyjnej generalnie zachowano ich charakter i lokalizację, z drobnymi korektami w zakresie granic. Widoczna zmiana zaszła w granicach wcześniej wyznaczonego terenu 1 KD-G* oraz 1.2 KD-G* (drogi główne), które w projekcie planu zostały połączone w jeden teren – 1KDG*, odwrotnie wygląda sytuacja w przypadku obowiązującego terenu 15 KD-D*, z którego w projektowanym dokumencie wydzielono dwa nowe tereny – 5KDL* i 6KDL* oraz zmieniono klasę drogi z dojazdowej na lokalną. Istotne zmiany w zakresie obsługi komunikacyjnej wprowadzono również na terenie 7 KD-Z*, który został włączony do projektowanego terenu zabudowy mieszkaniowej wielorodzinnej lub usług (1MW-U), adekwatnie do istniejącego zagospodarowania terenu.

W zakresie obsługi terenu w infrastrukturę techniczną porównywane dokumenty nie wykazują znacznych rozbieżności. Porównywane dokumenty kładą nacisk na wykorzystywanie niskoemisyjnych rozwiązań w zakresie zaopatrzenia w energię ciepłą, a także dostarczenie wody do zabudowań na cele przeciwpożarowe.

Przyjęte rozwiązania pozwolą na realizację nowych inwestycji budowlanych w sąsiedztwie istniejącego zagospodarowania miasta Wrocławek, z zachowaniem dopuszczalnych norm w zakresie oddziaływania na środowiska. Przeznaczenie przedmiotowych terenów pod tereny o charakterze mieszkaniowo-usługowym jest uzasadnione i wpisuje się w strukturę funkcjonalno-przestrzenną miasta. Przepisy projektowanego dokumentu odzwierciedlają założenia zrównoważonego rozwoju.



Rysunek 3. Zestawienie ustaleń rysunków mpzp – projektu (w podkładzie) i obowiązującego (nałożone niebieskie linie z etykietami oznaczającymi tereny mpzp)

3. OCENA I DEFINICJA PROBLEMÓW ŚRODOWISKOWYCH OBSZARU PLANU

Środowisko przedmiotowego obszaru należy uznać za przekształcone i w dużym stopniu uzależnione od człowieka. Od rodzaju antropopresji zależy jednak obecne pokrycie terenu, które wykazuje zróżnicowanie. Stan środowiska odpowiada tam uwarunkowaniom typowym dla terenów zabudowanych, ale także częściowo otwartych zajętych przez roślinność urządzoną, ale również podlegających sukcesji. Analizowany obszar posiada miejscowe plany zagospodarowania przestrzennego z lat 2002-2020, zatem planowane zagospodarowanie ma na celu zmianę obowiązujących ustaleń, adekwatnie do planów wnioskodawców i potrzeb ochrony środowiska. Na obszarze objętym projektem planu wskazać można problemy środowiskowe typowo miejskie, związane z hałasem czy zanieczyszczeniem powietrza, a także problemy dotyczące komponentów systemu ekologicznego miasta.

Położenie w obrębie terenów zurbanizowanych niesie ze sobą określone konsekwencje dla środowiska jako całości, jaki i jego poszczególnych komponentów. Ze względu na położenie w granicach analizowanego obszaru dróg o znacznym natężeniu ruchu, jest on narażony na hałas oraz emisję gazów i pyłów do powietrza. Z analizy Mapy akustycznej wynika, że tereny w pobliżu dróg zostają pod wpływem hałasu komunikacyjnego, zarówno w dzień, jak i w nocy, jednak stwierdzone przekroczenia mają niewielki zasięg. Mimo to należy unikać lokalizowania obiektów uciążliwych w obrębie zabudowy mieszkaniowej oraz dążyć do minimalizowania skutków oddziaływania dróg o wysokim natężeniu ruchu poprzez wprowadzenie rozwiązań ograniczających negatywny wpływ hałasu na mieszkańców np. stosując rozwiązania budowlane o odpowiednich parametrach akustycznych czy wprowadzając i utrzymując zieleń, która jest istotna także ze względu na funkcję estetyczną.

Ruch komunikacyjny, zwłaszcza samochodów ciężarowych, nie pozostaje bez znaczenia również dla jakości powietrza. Na stan aerosanitarny wpływa też rozmieszczenie na analizowanym obszarze zabudowy mieszkaniowej jednorodzinnej, a także jej obecność w bezpośrednim sąsiedztwie. Uwarunkowania takie mają wpływ na rozwój zjawiska emisji niskiej, którą należy w możliwie największym stopniu ograniczać.

W kontekście wysokiej przepuszczalności osadów przypowierzchniowych występujących na przedmiotowym obszarze konieczne jest zapewnienie odpowiedniej obsługi w zakresie kanalizacji. Na analizowanym obszarze potencjalne źródło zanieczyszczeń wód związane może być z występowaniem nieutwardzonych powierzchni wykorzystywanych jako miejsca postojowe, parkingi, co skutkuje przedostaniem się do środowiska wodno-gruntowego szkodliwych substancji takich jak benzyna czy oleje. Zadbanie o infrastrukturę techniczną pozwoli utrzymać jakość wód podziemnych na odpowiednim poziomie.

W granicach obszaru występuje niewiele terenów o charakterze nieużytkowanym, niezabudowanym. Obecnie stanowią czynnik mogący wpływać na degradację krajobrazu w kontekście przerwania ciągłości zabudowy lub niewłaściwej ekspozycji terenów otwartych. Biorąc pod uwagę zagospodarowanie w otoczeniu w postaci zwartej zabudowy, tereny te nie posiadają większej wartości przyrodniczej. Z tego względu wskazane byłoby ich uporządkowanie i zagospodarowanie w kierunku nawiązującym do funkcji występujących obecnie na obszarze oraz zastosowanie rozwiązań nieobciążających nadmiernie środowiska wodno-gruntowego, w kontekście przepuszczalnych właściwości podłoża.

Należy dążyć do rozwoju obszaru zgodnie z wymaganiami zrównoważonego rozwoju, bez dodatkowych obciążeń dla środowiska, a także nie wpływających negatywnie na walory widokowe. Istniejąca zieleń wysoka powinna zostać zachowana i wkomponowana w przyszłe zagospodarowanie terenu co zwiększy regeneracyjne właściwości powietrza oraz może ograniczyć hałas propagujący z dróg w głąb obszaru. W przypadku powstania nowej zabudowy, należy dołożyć starań, aby odpowiadała funkcjom występującym w otoczeniu.

4. CELE OKREŚLONE W INNYCH DOKUMENTACH DOTYCZĄCYCH OBSZARU MIEJSCOWEGO PLANU

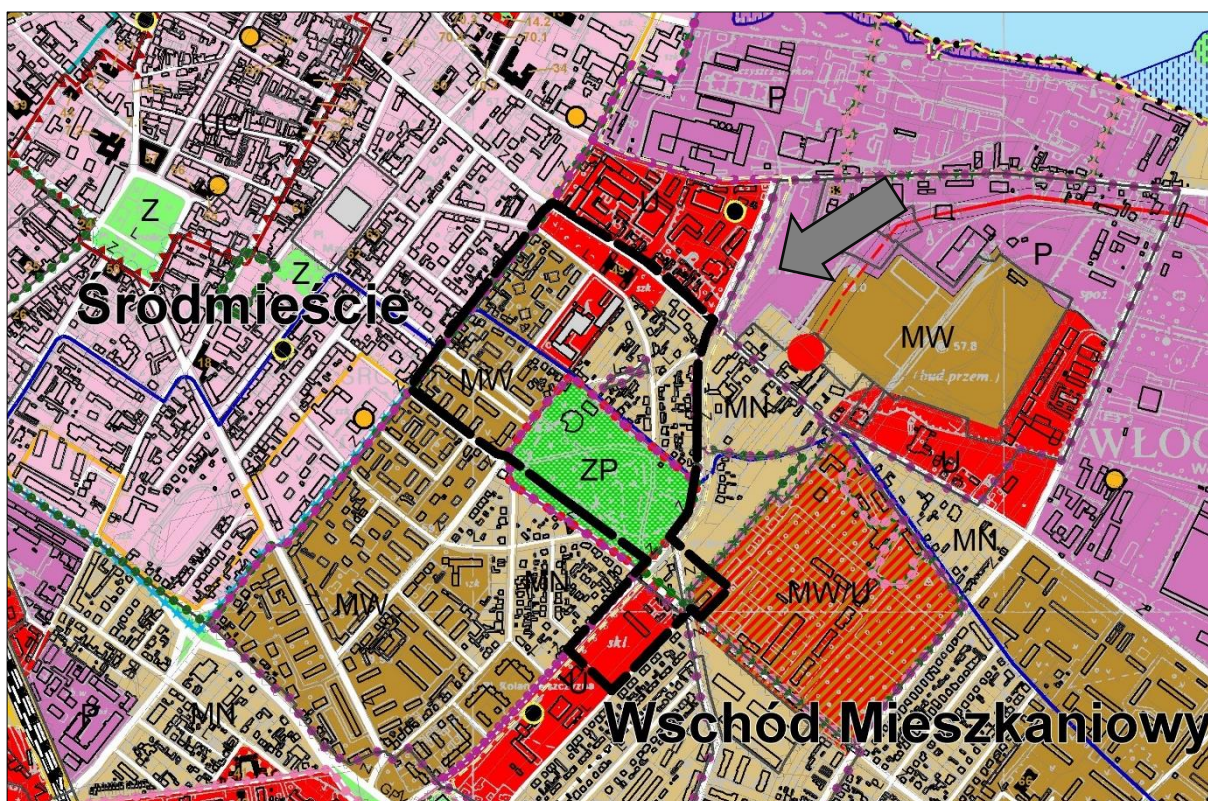
Ustalenia Studium uwarunkowań i kierunków zagospodarowania przestrzennego miasta Włocławek

Studium uwarunkowań i kierunków zagospodarowania przestrzennego miasta Włocławek zostało uchwalone uchwałą nr 103/XI/2007 Rady Miasta Włocławek z dnia 29 października 2007 r. W ww. Studium przedmiotowy teren znajduje się w obrębie jednostki strukturalnej Śródmieście oraz Wschód Mieszkaniowy (wschodni fragment obszaru).

Śródmieście to najstarsza część miasta o wysokich walorach historycznych i kulturowych, atrakcyjnie położona nad Wisłą z dostępem do publicznych terenów zielonych (np. Park im. Henryka Sienkiewicza, Park im. Władysława Łokietka). Dominuje tam zabudowa mieszkaniowa wielorodzinna z usługami, uzupełniona w nie znacznym stopniu zabudową mieszkaniową jednorodzinną. Jest to obszar skoncentrowanych usług ponadlokalnych, jak: administracja, banki, handel, oświata, kultura, służba zdrowia. Infrastruktura techniczna, zwłaszcza gospodarka ściekowa, wymaga znacznych uzupełnień. Na terenie Śródmieścia występuje znaczny stopień degradacji społecznej i technicznej. Obszar ten objęty jest programem rewitalizacji. Ze względu na warunki fizjograficzne obszaru (obszar zalewowy) występują pewne obostrzenia dotyczące wymogów zagospodarowania terenu.

Wschód Mieszkaniowy obejmuje tereny zabudowy mieszkaniowej, a dominuje tam zabudowa mieszkaniowa wielorodzinna z niewielkimi uzupełnieniami zabudowy jednorodzinnej. Jednostkę charakteryzuje pełny dostęp do usług podstawowych oświaty, zdrowia, handlu, gastronomii i administracji. Niewielką część jednostki zajmują także tereny przemysłowe, skoncentrowane w jej północnej części – m.in. przemysł papierniczy. Wschód Mieszkaniowy posiada pełne uzbrojenie techniczne i jest dobrze skomunikowany z pozostałą częścią miasta.

W granicach obszaru objętego opracowaniem wyznaczono tereny, względem których ustalono następujące kierunki rozwoju: U – obszary usługowe, MN – obszary mieszkalnictwa z dominującym budownictwem jednorodzinnym, MW – obszary mieszkalnictwa z dominującym budownictwem wielorodzinnym, MW/U – obszary mieszkalnictwa wielorodzinnego i usług; ZP – park miejski.



Rysunek 4. Fragment rysunku Studium uwarunkowań i kierunków zagospodarowania przestrzennego miasta Włocławek (obszar objęty projektem planu zaznaczono czarną linią przerywaną i wskazano strzałką)

5. OPIS I OCENA STANU ŚRODOWISKA OBSZARU PLANU

5.1. Położenie obszaru opracowania

Obszar objęty projektem planu znajduje się w centralnej części miasta Włocławek, na lewym brzegu Wisły, w obrębie jednostki strukturalnej Śródmieście oraz Wschód Mieszkańiowy. Biorąc pod uwagę najnowszą regionalizację fizycznogeograficzną (Solon, Borzyszkowski i in., 2019), przedmiotowy obszar znajduje się w zachodniej części mezoregionu Kotlina Płocka (315.36), należącego do makroregionu Pradolina Toruńsko-Eberswaldzka (315.3).

Przedmiotowe tereny zajmują powierzchnię około 24,7 ha. Na północy jego granica jest tożsama z ul. Stodólna z kolei na wschodzie ul. Okrężną. Na południu granica wiedzie wzdłuż terenów otwartych oraz częściowo zabudowach przy ul. Wojskowej, dalej ul. Kraszewskiego, aż do ul. Chmielnej na zachodzie.



Rysunek 5. Ortofotomapa przedstawiająca obszar objęty projektem planu (czerwona linia przerywana, podkład: geoportal.gov.pl)

Działki objęte projektem zmiany planu stanowią tereny o zróżnicowanym zagospodarowaniu. W granicach analizowanych działek występuje starsza zabudowa Śródmieścia, ale w tkance miejskiej nie brakuje również nowszej zabudowy mieszkaniowej czy usługowej, w tym usług z zakresu oświaty, usług sakralnych, ale również wielkopowierzchniowych przy ul. Jesionowej. Znaczną powierzchnię zajmują tereny aktywne przyrodniczo, niezabudowane. Wskazać można tutaj rozległy Park im. Władysława Łokietki na południu obszaru, ale także liczne zadrzewienia przyuliczne np. wzdłuż ul. Jagiellońskiej oraz zieleń towarzysząca zabudowie. W granicach analizowanych działek znajdują się również tereny otwarte, niezagospodarowane, porośnięte przez zieleń nieurządzoną, przede wszystkim trawiastą, krzaczastą. Zieleń występująca w granicach analizowanego obszaru pełni funkcje nie tylko izolacyjną, wyciszającą, ale również w znaczny sposób podnosi walory estetyczne obszaru. W południowej części obszaru, w rejonie ul. Wojskowej można zauważyć zmiany w zagospodarowaniu terenu związane z posadowieniem nowych budynków, co oznacza, iż występuje

zainteresowanie inwestycyjne przedmiotowymi terenami.

Dostępność komunikacyjną obszaru zapewnia system dróg lokalnych i dojazdowych, połączonych z zewnętrznym układem komunikacyjnym. Analizowany obszar wyposażony jest w niezbędną infrastrukturę techniczną, tj. wodociąg, kanalizację sanitarną i deszczową, sieć ciepłowniczą, sieć gazową, a także kablowe linie telekomunikacyjne oraz elektroenergetyczne.

W otoczeniu obszaru występuje zabudowa o zbliżonych funkcjach – głównie usługowej i mieszkaniowej. Na zachód/południowy zachód od przedmiotowych terenów kontynuowane jest zagospodarowanie o charakterze śródmiejskim – zwarta zabudowa, głównie pierzejowa, zabytkowa. Na północy przedmiotowe tereny sąsiadują z terenami o charakterze usługowo-produkcyjnym. Na wschód od granic obszaru występują tereny otwarte, zielone, a za nimi tereny zabudowy mieszkaniowej jednorodzinnej.

5.2. Klimat i zjawiska atmosferyczne

Według regionalizacji klimatycznej Wosia (1999) przedmiotowy obszar znajduje się w granicach regionu XVII – Środkowopolskiego, dla którego znamienne jest występowanie dni dość mroźnych z dużym zachmurzeniem i opadem. Ogólniej teren opracowania zaliczyć można do rejonu klimatycznego Wielkich Dolin, dla którego charakterystyczna jest wysoka przejściowość, w porównaniu do reszty kraju. Warunki pogodowe kształtowane są tu przez masy powietrza napływające z głębi Eurazji oraz w mniejszym stopniu znad Atlantyku.

W sąsiedztwie Włocławka nie występują istotne uwarunkowania lokalne, mogące posiadać właściwości pogodotwórcze (przede wszystkim czynniki orograficzne, takie jak: występowanie łańcuchów górskich, wielkich zbiorników wodnych). Obiektami, które wpływają na właściwości atmosfery w okolicy miasta są: dolina Wisły i Zbiornik Włocławski, kompleks Lasów Gostyńsko-Włocławskich, rozległe otwarte wysoczyzny morenowe na północ od miasta.

Dolina Wisły stanowi obniżenie terenowe, które wydatnie modyfikuje warunki przepływu powietrza. Napływające nad doliny powietrze napotyka mniejszy opór podłoża w stosunku do terenów wysoczyznowych (mniejszy współczynnik szorstkości podłoża). Doliny stanowią również dogodną drogę do napływania i stagnowania najchłodniejszych mas powietrza, często skutkujących tworzeniem się mgieł i inwersji termicznych.

Na warunki aerosanitarne korzystnie wpływają lasy otaczające Włocławek od południa. Obszary te cechują się wysokimi zdolnościami regeneracyjnymi. Powietrze przepływając ponad obszarami leśnymi ulega oczyszczeniu z substancji pochodzenia antropogenicznego, zostaje wzbogacone w tlen i aerozole. Las łagodzi stany ekstremalne pogody, obniża prędkość przepływu mas powietrza w stosunku do terenów otwartych. Niekiedy niesie znaczne ilości pyłków drzew, co może być uciążliwe dla alergików. Niemniej generalnie wpływ lasów na stan atmosfery ocenia się korzystnie.

Oceniając rolę opisanych powyżej czynników lokalnych w oddziaływaniu na stan atmosfery należy stanowczo podkreślić, że ujawniają one swój pogodotwórczy charakter dopiero wówczas, gdy słabnie lub całkowicie zanika wpływ czynników globalnych – cyrkulacyjnych, które można nazwać zewnętrznymi. Ponieważ zarówno ukształtowanie terenu, jak i zagospodarowanie jego powierzchni, jest charakterystyczne dla terenów pojeziernych (wyspowe, nierównomierne, o niewielkiej wysokości względnej), wymienione objekty mogą stanowić jedynie o lokalnych warunkach topoklimatycznych. Przypisać im można rolę czynników wewnętrznych. Czynniki te istotnie tracą na znaczeniu w przypadku przepływu znacznych mas powietrza ponad naszym regionem w systemie zewnętrznym (cyrkulacyjnym).

Istotne znaczenie dla warunków zagospodarowania terenu ma rodzaj lokalnego topoklimatu, który jest pochodną najważniejszych części składowych środowiska, takich jak: morfologia terenu, która decyduje o jego ekspozycji, rodzaj pokrycia terenu, obecność wód powierzchniowych, rodzaj gruntów budujących podłoże budowlane oraz głębokość zalegania wód gruntowych, które wspólnie wpływają na poziom wilgotności. Na obszarze opracowania funkcje topoklimatotwórcze spełniają:

- **tereny zabudowane** - powodują zaostrzenie topoklimatu poprzez słabe zdolności akumulacji ciepła i szybkie wypromieniowanie, budynki i ulice tworzą sieć kanałów powietrznych, w których wiatry mogą osiągać wysokie prędkości; jednocześnie w ich obszarze występują liczne punktowe źródła emisji substancji do powietrza oraz zanieczyszczenia komunikacyjne;
- **tereny zieleni urządzonej**- równoważą bilans cieplny, utrzymują dłuższy czas średnią wilgotność powietrza, obniżają prędkości wiatrów oraz wzbogacają atmosferę w tlen;
- **tereny niezabudowane, otwarte** – dochodzi tam do podwyższenia temperatury powietrza oraz zwiększenia prędkości wiatrów przy gruncie.

Wskazane czynniki w naturalny sposób silniej oddziałują na topoklimat w miarę zbliżania się do nich. Pozytywnie na topoklimat wpływa obecność zieleni. Główne kierunki przewietrzania obszaru planu związane są z przeważającymi wiatrami i biegną wzdłuż ulic Reymonta, Jagiellońskiej i Kraszewskiego. wymianę powietrza w obszarze planu ma wpływ również bliskość wód rzeki Wisły – a kierunki tej wymiany przebiegają wzdłuż ulic Chmielnej i Okrężnej. Ogólne warunki topoklimatyczne obszaru można uznać za korzystne.

5.3. Rzeźba terenu

Analizowana część miasta Wrocławek zlokalizowana jest na lewym brzegu Wisły, w obrębie systemu teras Pradoliny Toruńsko-Eberswaldzkiej. Geneza obszaru związana jest z działalnością wód glacialnych i glaciofluwialnych zlodowacenia północnopolskiego oraz późniejszych procesów fluwialnych. Obszar opracowania jest fragmentem równiny aluwialnej terasy erozyjno-akumulacyjnej Wisły w obrębie Kotliny Płockiej. W okresie schyłkowym zlodowacenia Wisły, w warunkach zimnego klimatu strefy peryglacialnej fazy pomorskiej zlodowacenia Wisły powierzchnia równiny była eksponowana na procesy eoliczne w wyniku częstych, silnych wiatrów zachodnich. W trakcie obniżania się podstawy erozyjnej w osi pradoliny, w okresie tworzenia się doliny pra-Wisły, powstała także dolina rzeki Zgłowiączki (zlokalizowana poza granicami opracowania), która w odcinku ujściowym tworzy wąską dolinę erozyjną o stromych i wysokich tarasach erozyjnych, obrzeżającą teren opracowania od zachodu (Geotest, 2018).

Wysokości bezwzględne w granicach analizowanego obszaru wahają się średnio między 58-61 m n.p.m. Najwyżej położone tereny (60-61 m n.p.m.) stanowią sztuczne nasypy antropogeniczne w Parku im. Władysława Łokietka, w południowej części obszaru. Niemal cały obszar jest wyrównany, delikatnie pofalowany. Znaczna część analizowanego obszaru ma wysokości kształtujące się w zakresie 58-59 m n.p.m. Teren opada w kierunku północnym/północno-wschodnim – w stronę Wisły. Na analizowanym obszarze nie występują większe deniwelacje – rzędu 2-3 m. Spadki terenu dla analizowanego obszaru nie przekraczają 1,5%.

Zmiany rzeźby terenu wynikają głównie z przekształceń antropogenicznych co związane jest z położeniem w granicach miasta. Lokalnie są one konsekwencją budowy ciągów komunikacyjnych i związanych z nimi robót drogowych. Przekształcenia rzeźby wynikają także z realizacji ciągów pieszych oraz infrastruktury w Parku im. Władysława Łokietka. Ukształtowanie terenu zostało całkowicie przekształcone antropogenicznie, wobec czego w stanie obecnym ciężko dostrzec pierwotne formy ukształtowania. W związku z niewielkim naturalnym urozmaiceniem rzeźby, nie występują tam tereny o znacznym nachyleniu, które byłyby zagrożone uruchomieniem ruchów masowych. Cały obszar jest wolny od osuwisk. Warunki morfometryczne są korzystne pod względem rozwoju inwestycji.

5.4. Budowa geologiczna

Utwory powierzchniowe w rejonie analizowanego obszaru związane są generalnie z działalnością fluwialną. Analizowany obszar położony jest w obrębie terasy pradolinnej, która zbudowana jest głównie z średnioziarnistych piasków z domieszką żwirów oraz piasków drobnoziarnistych o miąższości nawet 18 m. Głębiej w profilu występują naprzemiennie warstwy glin zwałowych i piasków starszych zlodowaceń. Osady te zalegają na mioceńskich piaskach, mułkach i iłach

oraz węgla brunatnym. Pierwotnie zdeponowane na powierzchni osady plejstoceńskie zostały lokalnie przykryte przez warstwę nasypów o zróżnicowanej miąższości.

Osady te cechują się korzystnymi parametrami geologiczno-inżynierskimi pod przyszłą zabudowę i nie stanowią potencjalnego zagrożenia geotechnicznego dla budynków. Warunki budowlane polepszają się w miarę obniżania się zwierciadła wody gruntowej – od średnich w środkowej i wschodniej części obszaru po dobre w zachodniej części. Nie stwierdzono występowania utworów biogenicznych.

W granicach obszaru opracowania nie stwierdzono występowania złóż kopalin, a także obszarów i terenów górniczych.

5.5. Wody podziemne

Zgodnie z podziałem Polski na 172 jednolite części wód podziemnych, analizowany obszar należy do JCWPd nr 47 (PLGW200047). Dodatkowo przedmiotowe tereny znajdują się w granicach nieudokumentowanego Głównego Zbiornika Wód Podziemnych nr 215 Subniecka Warszawska.

Zasoby wód GZWP nr 215 występują w utworach miocenijskich – drobno- i średnioziarnistych piaskach, w których spotykany jest pył węgla brunatnego oraz w piaskach mułkowatych i mułkach piaszczystych. Głębokość występowania warstw wodonośnych jest zróżnicowana i wynosi od 20 do 140 m. Wody zbiornika pozostają lokalnie w kontakcie hydraulicznym z osadami poziomu czwartorzędowego i biorą udział w jego zasilaniu. Ponadto łączą się z nimi wody z utworów oligoceńskich. Miąższość osadów piaszczystych miocenu sięga kilkudziesięciu metrów. Osady te są na znacznym obszarze izolowane, jednak poprzez doliny kopalne możliwy jest ich kontakt z wodami z utworów czwartorzędowych.

Wody podziemne w granicach obszaru najgłębiej zalegają w zachodniej części obszaru tj. do 10 m p.p.t. Na pozostałym obszarze jest to głębokość rzędu 2-5 m p.p.t. Odptyw wód podziemnych odbywa się w kierunku północnym/północno-wschodnim – w stronę Wisły.

Budowa geologiczna determinuje, poza występowaniem poziomów wodonośnych, również odporność układu hydrogeologicznego na przedostawanie się zanieczyszczeń z powierzchni terenu do wód podziemnych. Układ odporności osadów powierzchniowych jest tutaj słaby – wody są silnie podatne na zanieczyszczenie powstające na powierzchni ziemi, ponieważ piaski budujące terasę są utworami przepuszczalnymi. Łatwą przepuszczalność wykazują przede wszystkim tereny otwarte, zielone, natomiast tereny zabudowane i uszczelnione (ciągi komunikacyjne), prezentują większą odporność na infiltrację substancji z powierzchni terenu, dzięki występującym tam powierzchniom utwardzonym, ograniczającym odptyw do gruntu.

Na analizowanym obszarze nie występują ujęcia wód podziemnych. Nie znajduje się on również w granicach stref ochrony pośredniej ujęć z obszaru Włocławka.

5.6. Wody powierzchniowe

Zgodnie z danymi Krajowego Zarządu Gospodarki Wodnej przedmiotowy obszar znajduje się w granicach Jednolitej Części Wód Powierzchniowych Wisła od wypływu ze Zbiornika Włocławek do granicy Regionu Wodnego Środkowej Wisły (PLRW20002127911). JCWP posiada status silnie zmienionej części wód. Wisła znajduje się poza obszarem projektu planu – około 470 m na północ od obszaru. W granicach obszaru nie występują powierzchniowe obiekty hydrograficzne.

Zgodnie z danymi Krajowego Zarządu Gospodarki Wodnej przedmiotowe tereny znajdują się poza wyznaczonym obszarem zagrożenia powodziowego (RZGW w Warszawie).

5.7. Walory przyrodnicze

Analizowany obszar jako położony w obrębie terenów zurbanizowanych, posiada specyficzne cechy środowiskowe, wynikające z antropopresji. Postępujący rozwój miasta, posadawianie zabudowy, realizacja dróg i infrastruktury spowodowały silne przekształcenia naturalnie wykształconych

ekosystemów. Wobec tego gatunki rodzime ustąpiły wprowadzanym i w pełni uzależnionym od człowieka, a także rozwijającym się samoistnie w obrębie terenów nieużytkowanych. Ugrupowania takie zasiedlają zmienione siedliska, a w efekcie oddziaływania wielokierunkowej antropopresji są często układami niestabilizowanymi, podlegającymi ciągłym przemianom sukcesyjnym. Roślinność zaplanowana przez człowieka pełni w mieście głównie funkcje estetyczne, izolacyjne, ale również ekologiczne.

Wśród roślinności zasiedlającej tereny zurbanizowane wymienić można gatunki ruderalne, szybko wkraczające na wolne przestrzenie między budynkami, przydroża oraz tereny niezadbane, nieużytkowane. Są to rośliny odporne na zmiany uwarunkowań, o niskich wymaganiach siedliskowych jak np. mniszek pospolity *Taraxacum officinale*, żóttlica *Galinsoga*, babka zwyczajna *Plantago major*, perz właściwy *Elymus repens*. Często zajmują tereny wspólnie z trawami, rozprzestrzeniają się w sposób samoistny, nieplanowany.

Inny charakter wykazuje urządzona zieleń miejska, mająca ściśle zaplanowany wygląd – towarzysząca zabudowie, skwery oraz park miejski, a także zieleń towarzysząca ciągom komunikacyjnym. Najbardziej okazale prezentuje się zieleń w Parku im. Władysława Łokietka o powierzchni 4,5 ha. Jest to drugi pod względem wielkości park miejski we Wrocławku. Drzewostan budują m.in. brzozy *Betula*, klony *Acer*, kasztanowce *Aesculus* czy dęby *Quercus*. Wzdłuż ścieżek występują krzewy i niższa roślinność, a w centrum parku znajduje się skwer różany o powierzchni 314 m². Ponadto w parku posadzono łąki kwietne przyjazne owadom z roślinami miododajnymi. Tereny zielone występują również w formie skweru położonego pomiędzy ulicami Chmielną i Stodólną oraz Placem Staszica, a także w postaci zieleńca wzdłuż ul. Jagiellońskiej, który pełni funkcję wypoczynkową. Występuje tam zróżnicowana zieleń – zadbane trawniki, wielogatunkowa rabata kwiatowa, której kompozycja opiera się na barwie białej, czerwonej i fioletowej, a także żywopłoty. Ponadto przy zabudowie mieszkaniowej, ale również o charakterze usługowym spotykane są różne gatunki roślinności ozdobnej, żywopłoty, żywotniki.

Na analizowanym obszarze roślinność wysoka o charakterze estetycznym, ale również izolacyjnym spotykana jest także wzdłuż ciągów komunikacyjnych. Do drzew najczęściej występujących na przydrożach można zaliczyć: lipę *Tilia*, klon *Acer*, kasztanowiec *Aesculus*, jesion *Fraxinus* oraz drobne krzewy.

Zieleń w granicach analizowanego obszaru pełni wiele istotnych funkcji – reprezentacyjną, izolacyjną oraz ekologiczną, wobec tego należy zadbać o odpowiednie zagospodarowanie tych terenów poprzez m.in. utrzymanie istniejącej zieleni i wzbogacenie jej o nowe okazy, co podniesie walory widokowe obszaru.

Przedmiotowe tereny ze względu na położenie w granicach miasta nie wykazują różnorodności gatunków fauny, szczególnie większej. Obszar pozostaje pod stałym wpływem antropopresji, co sprawia, że warunki do bytowania zwierząt są znacznie ograniczone. Pod względem dostępności dla fauny analizowane tereny mogą mieć znaczenie jedynie dla ornitofauny, których obecność możliwa jest przede wszystkim w obrębie terenów zieleni urządzonej. Na terenach zurbanizowanych widywana jest awifauna typowo miejska: gołąb miejski *Columba livia f. urbana*, sierpówka *Sreptopelia decaocto*, grzywacz *Columba palumbus*, szpak pospolity *Sturnus vulgaris*, wróbel domowy *Passer domesticus*, kawka *Corvus monedula*, piecuszek *Phylloscopus torchilus*, sikora bogatka *Parus major*, sójka *Garrus glandarius*, kopciuszek *Phoenicurus ochruros*, sroka *Pica pica*.

5.8. Obiekty kultury materialnej

Na analizowanym obszarze występują zabytki nieruchome podlegające ochronie na podstawie miejscowego planu czy ujęte w Gminnej Ewidencji Zabytków lub Wojewódzkim Rejestrze Zabytków. Obiekty wpisane do GEZ/WEZ to głównie budynki mieszkalne, ale również zespół dawnej Fabryki Fajansu przy ul. Jesionowej oraz budynek szkoły (z lat 1924-1929) przy Placu Staszica 1 wraz z założeniami zieleni, placami, boiskiem i ogrodzeniem. W granicach opracowania nie stwierdzono występowania stanowisk ochrony archeologicznej i konserwatorskiej.



Rysunek 6. Lokalizacja obiektów kultury materialnej w granicach obszaru objętego projektem miejscowego planu (czarna linia przerywana; podkład: geoportal.gov.pl)

6. ZAGOSPODAROWANIE PRZESTRZENNE I OCHRONA ZASOBÓW PRZYRODY

6.1. *Ochrona prawna zasobów przyrodniczych i walorów krajobrazowych przed antropopresją*

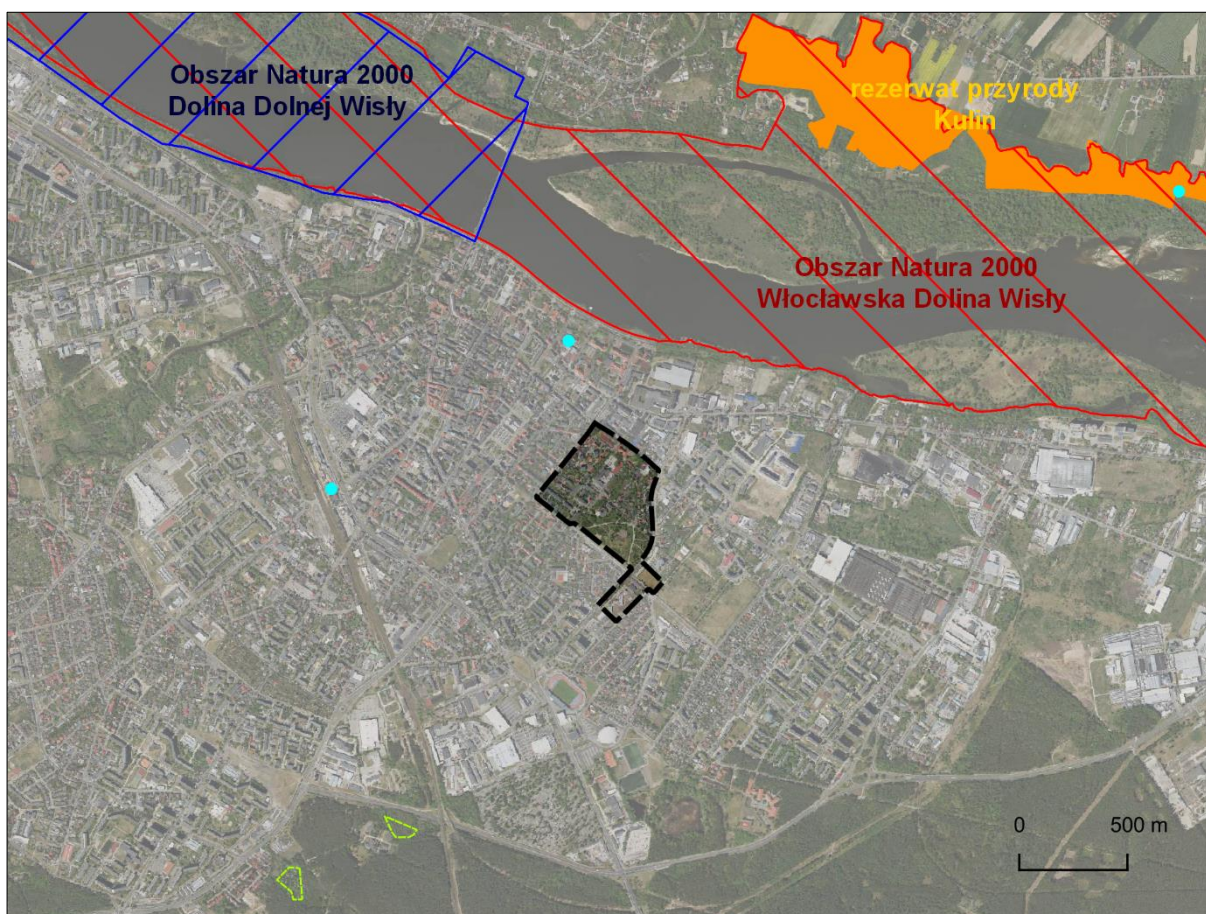
Biorąc pod uwagę formy ochrony przyrody wskazane przez ustawę o ochronie przyrody (t.j. Dz. U. z 2022 r. poz. 916 ze zm.) w granicach obszaru projektu planu nie znajduje się żadna ze wskazanych form.

W najbliższym otoczeniu obszaru objętego opracowaniem występują:

- Obszar Natura 2000 Włocławska Dolina Wisły PLH040039 – około 0,9 km na N;
- Obszar Natura 2000 Dolina Dolnej Wisły PLB040003 – około 1,4 km na NW;
- Rezerwat przyrody Kulin – około 2 km na NE;
- użytek ekologiczny – około 1,7 km na SW;
- pomni przyrody „Dąb Kujawiak” – około 0,9 km na NW.

Położenie analizowanego terenu w obrębie systemu teras Wisły sprawia, że pełni on rolę w systemie lokalnych korytarzy ekologicznych. Mimo, iż sam w sobie nie stanowi obszaru cennego pod względem bioróżnorodności, może leżeć na trasie wędrówek ptactwa, migrujących pomiędzy lasami otaczającymi Włocławek, a Wisłą. Dodatkowo około 1,8 km na południe od granic analizowanego obszaru zlokalizowany jest korytarz ekologiczny „Dolina Wisły-Kampinoski PN” wyznaczony w ramach sieci korytarzy ekologicznych według „Projektu korytarzy ekologicznych łączących Europejska Sieć Natura 2000 w Polsce” (Jędrzejewski i in. 2005), zaktualizowanych w latach 2010-2012 przez Instytut Biologii Ssaków PAN w Białowieży. Ze względu na zasięg, można zaliczyć

go do korytarzy o zasięgu ponadregionalnym, o szczególnym znaczeniu migracyjnym dla ornitofauny, a także ssaków. Zachowanie korytarzy ekologicznych jest szczególnie ważne w kontekście wymiany gatunkowej, przez co przyczyniają się do zachowania różnorodności biologicznej kraju.



Rysunek 7. Obszar objęty projektem planu (czarna linia przerywana) na tle form ochrony przyrody (kolor niebieski oznacza pomniki przyrody, jasnozielony- użytki ekologiczne; źródło: Geoserwis GDOŚ; geoportal.gov.pl)

6.2. Ocena zachowania walorów krajobrazowych terenu

Na analizowanym obszarze znajduje się zwarta zabudowa ukształtowana w miarę rozwoju miasta, ale również tereny otwarte, niezagospodarowane lub w budowie. W granicach przedmiotowych terenów znaczną powierzchnię zajmuje zieleń urządzona. Ocena walorów krajobrazowych terenu, wprawdzie subiektywnie, ale odnosi się do szeroko rozumianego pojęcia estetyki krajobrazu i zrównoważonego zagospodarowania terenów.

Za najkorzystniejsze obszary krajobrazu, cechujące się harmonią, złożonością, wielością planów strukturalnych, ekspozycją widokową oraz brakiem widocznych konfliktów środowiskowych, uznano tereny na południu obszaru tj. tereny Parku im. Władysława Łokietka wraz zieleńią towarzyszącą ul. Jagiellońskiej. Jest to obszar atrakcyjny zarówno pod względem wypoczynkowym, rekreacyjnym, jak i ekologicznym. W parku występują ścieżki, meble miejskie takie jak np. ławki czy lampy oraz plac zabaw dla najmłodszych mieszkańców miasta. Pozytywnie na walory krajobrazowe wpływa zróżnicowana, urządzona zieleń miejska. W tej części obszaru występują zarówno regularnie pielęgnowane i przycinane trawniki i żywopłoty, rabaty kwiatowe, ale również zieleń wysoka oraz krzewy, wobec tego teren prezentuje wysokie walory widokowe.

Substancja miejska w granicach analizowanego obszaru wykazuje zróżnicowanie, głównie pod względem funkcji i wyglądu zabudowy, w tym wynikającego z jej wieku. Generalnie zabudowa zlokalizowana na analizowanym obszarze prezentuje zadowalający stan techniczny i zróżnicowane walory architektoniczne. Starsza zabudowa została objęta ochroną konserwatorską m.in. budynek

szkoły przy Placu Staszica 1 czy też zespół dawnej Fabryki Fajansu przy ul. Jesionowej. Pozytywnie na fizjonomię terenów zabudowanych wpływa zróżnicowana gatunkowo i występująca niemal powszechnie zieleń wysoka, pełniąca funkcje nie tylko estetyczne, ale również ekologiczne.

W obrębie analizowanych działek znajdują się tereny o korzystnych walorach krajobrazowych – głównie zieleń urządzonej, ale mimo to w przestrzeni miejskiej są widoczne elementy oddziałujące negatywnie na odbiór wizualny takie jak zespoły garaży czy zniszczone budynki. W granicach przedmiotowego obszaru nie stwierdzono jednak poważnych konfliktów przestrzennych i występowania elementów, które mogłyby prowadzić do degradacji krajobrazu, choć w niektórych częściach wymaga on uporządkowania, jak np. w północno-wschodniej części obszaru, gdzie występują niezagospodarowane powierzchnie, a nawierzchnie terenu są w złym stanie. Generalnie, większość obszaru, prezentuje jednak korzystne walory widokowe, typowe dla terenów zabudowanych.

6.3. Ocena zgodności dotychczasowego użytkowania i zagospodarowania obszaru z cechami i uwarunkowaniami przyrodniczymi

Obszar objęty opracowaniem leży w śródmiejskiej, mieszkaniowo-usługowej części miasta Włocławek. Jego środowisko zostało poddane przekształceniom, w związku z czym pierwotne uwarunkowania środowiskowe zostały w znacznej mierze zmienione. Związane jest to głównie z realizacją dróg oraz zabudowy. W konsekwencji częściowej degradacji uległy poziomy glebowe, obniżony został również poziom wód gruntowych. Obszar położony jest w obrębie terenów zurbanizowanych, dlatego też nie zachodzi prawdopodobieństwo, że tereny odzyskają naturalny charakter. Uwarunkowania siedliskowe zostały zmienione, a obecnie zajmują je gatunki przystosowane do warunków miejskich, w tym kształtowane w sposób zaplanowany na terenach zieleni urządzonej – park miejski, skwery i zieleńce. Terenów otwartych pozostało niewiele i mają charakter drugorzędny, jednak wpływają na przerwanie ciągłości zabudowy. W kontekście położenia w obrębie terenów zurbanizowanych obecne użytkowanie tych terenów zakłóca ład przestrzenny.

Ze względu na dominowanie w miarę korzystnych warunków geotechnicznych, możliwe było kształtowanie zabudowy. W związku z tym tereny wzdłuż głównych ulic zostały zagospodarowane i funkcjonują w ten sposób od dłuższego czasu. W tym świetle tereny pozostają dzisiaj wykorzystane w należyty sposób. Cechy środowiska, a zwłaszcza uwarunkowania jakie w nim występują, predysponują obszar do utrzymania tam dotychczasowego sposobu zagospodarowania, co jest zgodne z obecnie występującymi cechami i uwarunkowaniami przyrodniczymi. Nie istnieją jednak poważne bariery ograniczające możliwości zainwestowania terenów otwartych, a przez to uporządkowania funkcjonalnego w danym rejonie. Istniejąca zieleń wysoka, ze względu na podnoszenie walorów ekologicznych obszaru posiada predyspozycje do zachowania i wkomponowania w przyszłe zagospodarowanie.

6.4. Przydatność terenu do rozwoju funkcji użytkowych

Przedstawiona powyżej diagnoza stanu środowiska oraz jego ocena pod kątem istniejących i potencjalnych zagrożeń środowiska upoważnia, by na etapie wskazań wyznaczyć kierunki dalszego zagospodarowania terenu w zgodzie z szeroko rozumianą koncepcją zrównoważonego rozwoju. Ze względu na uwarunkowania środowiskowe, można stwierdzić, że analizowany obszar stanowią tereny o zbliżonych warunkach środowiskowych, różniące się jedynie stopniem lub rodzajem pokrycia terenu. Wyróżnić można jedynie tereny zabudowy miejskiej oraz tereny zielone.

Wśród terenów zielonych można wyróżnić tereny zieleni urządzonej w obrębie Parku im. Władysława Łokietka, ale również skwery i zadrzewienia przyuliczne oraz zieleń ozdobną, przydomową towarzyszącą zabudowaniom. Są to tereny, które pełnią funkcję nie tylko ekologiczną, ale również rekreacyjno-wypoczynkową. Ze względu na potrzebę ochrony akustycznej zabudowy wrażliwej zaleca się zagęszczenie zieleni przydrożnej o charakterze izolacyjnym, ale również

estetycznym. W przypadku zieleni w parku miejskim oraz w obrębie skwerów i zieleńców wskazana jest dalsza pielęgnacja roślinności oraz regularne przycinanie trawników i żywopłotów. Jest to ważny element wpływający na estetykę, a także regenerację terenów miejskich. W obecnym stanie są to tereny zagospodarowane odpowiednio do uwarunkowań środowiskowych, dla których zaleca się utrzymanie istniejącego sposobu użytkowania.

Pozostałe tereny w granicach analizowanego obszaru to tereny zabudowane, typowo miejskie. Podzielić można je na trzy części, z których pierwsza to tereny położone w zachodniej części obszaru. Skupia ona tereny zwartej zabudowy mieszkaniowej jedno- i wielorodzinnej oraz towarzyszących im drobnych usług. W ich granicach występują obiekty zabytkowe – należy postępować zgodnie z przepisami odrębnymi. Zabudowie towarzyszy zieleń przydomowa, ozdobna, zaleca się jej regularną pielęgnację oraz wprowadzenie nowych okazów, co zwiększy możliwości regeneracyjne powietrza, ale również podniesie walory wizualne terenów zabudowanych. Są to tereny niemal w całości zagospodarowane. Pozostało tam niewiele powierzchni niewykorzystanych, niezabudowanych, co ogranicza możliwości inwestycyjne na danym terenie. Tereny w tej części obszaru są wyposażone w niezbędną infrastrukturę techniczną, w tym kanalizację ograniczającą negatywne oddziaływanie na środowisko wodno-gruntowe, a także posiadają dobrą obsługę komunikacyjną, wobec tego należy uznać, iż tereny użytkowane są zgodnie z uwarunkowaniami środowiskowymi i zalecane jest utrzymanie obecnego zagospodarowania.

Drugi teren stanowią tereny zabudowane o funkcji mieszkaniowej jednorodzinnej, zlokalizowane we wschodniej części obszaru. Obszar jest wyposażony w niezbędną infrastrukturę techniczną. W celu ograniczenia zjawiska emisji niskiej zaleca się wyposażenie budynków w systemy ciepłe wykorzystujące bezemisyjne lub niskoemisyjne nośniki energii lub podłączenie do sieci miejskiej. Istnieją tam jeszcze powierzchnie otwarte, niezagospodarowane, które wpływają na przerwanie ciągłości zabudowy. Ze względu na przepuszczalne właściwości utworów przypowierzchniowych wskazane jest utwardzenie nawierzchni komunikacyjnych w celu zabezpieczenia wód podziemnych przed zanieczyszczeniem substancjami ropopochodnymi. Można stwierdzić, iż tereny te również są użytkowane adekwatnie do panujących cech środowiska, aczkolwiek na poprawę estetyki wpłynęłoby uporządkowanie i nowe zagospodarowanie terenów nieużytkowanych we wnętrzu obszaru.

Trzeci teren stanowią tereny otwarte oraz w trakcie przekształceń, zlokalizowane w południowo wschodniej części obszaru, w rejonie ul. Wojskowej. W stanie obecnym występuje tam zabudowa usługowa, a także zauważalne są zmiany w zagospodarowaniu tych terenów związane z posadowieniem nowych budynków. Obszar jest wyposażony w niezbędną infrastrukturę techniczną. W celu ograniczenia zjawiska emisji niskiej zaleca się wyposażenie budynków w systemy ciepłe wykorzystujące bezemisyjne lub niskoemisyjne nośniki energii lub podłączenie do sieci miejskiej. Ze względu na dobre połączenie komunikacyjne obszaru i wyposażenie w media, a także otoczenie w postaci terenów zabudowanych, są to tereny predysponowane do zagospodarowania zgodnie z funkcjami występującymi w okolicy.

Na analizowanym obszarze warunki geotechniczne są korzystne – nie ma przeciwwskazań do posadowienia nowej zabudowy, aczkolwiek przy realizacji nowych obiektów budowlanych, szczególnie nowych budynków i nowych podziemnych sieci infrastruktury technicznej należy uwzględnić możliwość wystąpienia wód gruntowych – od 2 m p.p.t. do 5 m p.p.t. w środkowej i we wschodniej części obszaru planu (średnie warunki budowlane). Na pozostałym obszarze wody gruntowe występują na głębokości do 10 m p.p.t., a warunki budowlane są dobre. Generalnie można przyjąć, iż na całym analizowanym obszarze występuje przydatność przyrodniczych elementów fizjograficznych dla potrzeb budownictwa, przy jednoczesnej konieczności ochrony wrażliwego środowiska wodno-gruntowego przed zanieczyszczeniem.

7. CHARAKTERYSTYKA PROBLEMÓW OCHRONY ŚRODOWISKA ISTOTNYCH Z PUNKTU WIDZENIA REALIZACJI PLANU, W TYM SZCZEGÓLNIE DOTYCZĄCYCH OBSZARÓW CHRONIONYCH

Degradacja środowiska umożliwia stwierdzenie obniżenia jakości poszczególnych komponentów środowiska, co niemal zawsze oznacza pojawienie się konkretnego, sparametryzowanego i możliwego do rozwiązania problemu środowiskowego. Poniżej przedstawiono dominujące i potencjalne zagrożenia stanu środowiska w odniesieniu do wymienionych powyżej źródeł zagrożeń. Podjęto próbę oceny tendencji, intensywności oraz dynamiki zmian procesów w środowisku obszaru opracowania.

7.1. Degradacja powietrza atmosferycznego

Na degradację powietrza atmosferycznego ma wpływ głównie emisja gazów i pyłów. Wskazać można trzy rodzaje źródeł emisji zanieczyszczeń antropogenicznych, wprowadzanych do atmosfery: punktowe (głównie duże zakłady przemysłowe emitujące m.in. pyły, dwutlenek siarki, tlenek azotu, tlenek węgla, metale ciężkie), powierzchniowe (rozproszone – paleniska domowe, lokalne kotłownie, niewielkie zakłady przemysłowe emitujące głównie pyły, dwutlenek siarki) oraz liniowe (komunikacyjne, odpowiedzialne za emisję tlenków azotu, tlenków węgla, węglowodorów aromatycznych, metali ciężkich).

W przypadku analizowanych terenów największe znaczenie dla warunków aerosanitarnych ma emisja komunikacyjna - liniowa. Na przedmiotowym obszarze, a także w jego najbliższym otoczeniu nie występują zakłady przemysłowe czy zabudowa produkcyjna/magazynowa. Działalność usługowa prowadzona na przedmiotowych terenach nie powinna przyczyniać się do pojawienia wzmożonego ruchu samochodów ciężarowych, poza niezbędnymi transportami zaopatrzeniowymi. Tego rodzaju pojazdy, emitujące najwięcej szkodliwych substancji, poruszają się głównie ul. Okrężną i Stodólną.

Na analizowanym obszarze występuje przede wszystkim zabudowa mieszkaniowa jednorodzinna, ale również wielorodzinna. W przypadku zabudowy wielorodzinnej można stwierdzić, że nie wpłynie w znaczący sposób na jakość powietrza omawianych terenów, ponieważ jest zaopatrywana w ciepło z sieci miejskiej. Natomiast pozostałe obiekty są wyposażone w indywidualne źródła ciepła, wobec czego mogą stanowić źródło emisji niskiej do atmosfery. Zwarty układ zabudowy w granicach analizowanego obszaru w połączeniu z występowaniem w bliskim sąsiedztwie ruchliwych ulic przyczynia się do podwyższenia wartości pyłów zawieszonych w powietrzu. Ponadto dla przedmiotowych terenów może mieć również znaczenie zjawisko emisji napływowej z osiedli mieszkaniowych zlokalizowanych na południe oraz południowy wschód od granic obszaru. Pozytywnie na jakość powietrza wpływa jednak istniejąca zieleń miejska, która wspomaga procesy regeneracyjne powietrza.

Badaniem jakości powietrza zajmuje się Wojewódzki Inspektor Ochrony Środowiska w Bydgoszczy. W obrębie województwa kujawsko-pomorskiego wydzielono cztery strefy, w których dokonuje się klasyfikacji pod kątem ochrony zdrowia ludzi i odrębnie ze względu na ochronę roślin – aglomerację bydgoską, miasto Toruń, miasto Włocławek - do której wchodzi analizowany obszar oraz strefę kujawsko-pomorską – pozostała część województwa. Zgodnie z Roczną oceną jakości powietrza w województwie kujawsko-pomorskim za rok 2021, według klasyfikacji dokonanej ze względu na ochronę zdrowia ludzi, miasto Włocławek znalazło się w klasie C ze względu na ponadnormatywne stężenie średnie roczne benzo(a)pirenu w pyłe PM₁₀ oraz przekroczenie poziomu zanieczyszczeń pyłem PM₁₀ i PM_{2,5}. W porównaniu z oceną roczną jakości powietrza za 2020r., w ocenie za rok 2021 nastąpiło pogorszenie klasy strefy w przypadku pyłu zawieszonego PM₁₀ – zmiana z klasy A na C oraz pyłu zawieszonego PM_{2,5} – zmiana z klasy A na C. Miasto Włocławek zalicza się ponadto do klasy D2 ze względu na przekroczenie poziomu długoterminowego ozonu, podobnie jak pozostałe strefy w województwie.

Badania jakości powietrza we Włocławku we wcześniejszych latach wykazały również wzmożone

zanieczyszczenie pyłem PM_{2,5} i innymi substancjami. W związku z powyższym opracowano programy ochrony powietrza dla miasta Włocławek uwzględniające przekroczenie poziomu zanieczyszczeń dwutlenkiem azotu, benzenem, niklem, tlenkiem węgla. Ponadto uwzględniono strefę miasto Włocławek w planie działań krótkoterminowych sporządzonym dla województwa kujawsko-pomorskiego w sprawie określenia planu działań krótkoterminowych dla 4 stref województwa kujawsko-pomorskiego ze względu na ryzyko wystąpienia przekroczenia wartości docelowych benzo(a)pirenu w powietrzu.

Programy ochrony powietrza obejmujące tereny miasta Włocławek:

1. Rozporządzenie Wojewody nr 16/07 z dnia 27 grudnia 2007 r. w sprawie określenia programu ochrony powietrza dla strefy miasta Włocławek. Program określono ze względu na stwierdzone przekroczenia poziomów dopuszczalnych pyłu zawieszonego PM₁₀ oraz tlenku węgla (OR za 2005 r.), a termin realizacji POP ustalono na dzień 31 grudnia 2015 roku;
2. Uchwała nr XVI/300/11 Sejmiku Województwa Kujawsko-Pomorskiego z dnia 19 grudnia 2011 r. w sprawie określenia programu ochrony powietrza dla strefy miasto Włocławek pod względem przekroczeń dopuszczalnych dwutlenku azotu. Program powstał na podstawie oceny rocznej jakości powietrza sporządzonej za rok 2007, a na termin realizacji ustalono dzień 31 grudnia 2012 roku;
3. Uchwała nr XXX/534/13 Sejmiku Województwa Kujawsko-Pomorskiego z dnia 28 stycznia 2013 r. w sprawie określenia programu ochrony powietrza dla strefy miasto Włocławek ze względu na przekroczenia poziomu dopuszczalnego benzenu i docelowego dla niklu. Termin realizacji programu ustalono na dzień 31 grudnia 2020 roku.
4. Uchwała nr XXXVII/620/17 Sejmiku Województwa Kujawsko-Pomorskiego z dnia 23 października 2017 r. w sprawie określenia programu ochrony powietrza dla strefy miasto Włocławek ze względu na przekroczenie poziomu dopuszczalnego pyłu zawieszonego PM₁₀ - aktualizacja. Termin realizacji programu ustalono na dzień 31 grudnia 2025 r. Traci moc uchwała Nr XLII/700/13 Sejmiku Województwa Kujawsko-Pomorskiego z dnia 28 października 2013 r. w sprawie określenia aktualizacji programu ochrony powietrza dla strefy miasto Włocławek ze względu na przekroczenie poziomu dopuszczalnego pyłu zawieszonego PM₁₀.
5. Uchwała nr XXIII/338/20 Sejmiku Województwa Kujawsko-Pomorskiego z dnia 22 czerwca 2020 r. w sprawie określenia programu ochrony powietrza w zakresie pyłu zawieszonego PM₁₀ oraz benzo(a)pirenu dla strefy miasto Włocławek (Dz. Urz. Woj. Kuj-Pom. z 2020 r. poz. 3280)

Reasumując, największe uciążliwości dla stanu aerosanitarne analizowanego obszaru powoduje emisja liniowa oraz niska. Z uwagi na ukształtowanie terenu i nachylenie w kierunku Wisły, przedmiotowe tereny mogą pozostawać pod wpływem emisji napływowej z wyżej położonych części miasta – w takich sytuacjach ułatwiony jest napływ powietrza, w tym zanieczyszczeń. Szczególnie niekorzystne jest zjawisko występowania w sąsiedztwie zwartej zabudowy dróg o dużym natężeniu ruchu. Pozytywnie na jakość powietrza wpływa wysoki udział zieleni. W celu zachowania głównych kierunków przewietrzania wzdłuż ulic: Reymonta, Jagiellońskiej, Kraszewskiego, Chmielnej i Okrężnej należy wykluczyć tworzenie wzdłuż nich poprzecznych przegród.

Biorąc pod uwagę harmonogram działań naprawczych, wyznaczony w Programie ochrony powietrza dla strefy miasta Włocławek ze względu na przekroczenie poziomu dopuszczalnego pyłu zawieszonego PM₁₀ - aktualizacja, dla obszaru objętego opracowaniem mogą zostać zastosowane działania naprawcze, takie jak: stosowanie w miejscowych planach zagospodarowania przestrzennego odpowiednich zapisów, umożliwiających ograniczenie emisji pyłu PM₁₀ oraz PM_{2,5}, dotyczących np. układu zabudowy zapewniającego przewietrzanie miast, wprowadzania zieleni ochronnej, zagospodarowania przestrzeni publicznej oraz ustalania sposobu zaopatrzenia w ciepło tam, gdzie to możliwe oraz w zabudowie nowo planowanej.

7.2. Degradacja gleb i degradacja powierzchni ziemi

Na terenie objętym planem w naturalnych warunkach wykształciły się gleby rdzawe i miejscowo gleby bielcowe na piaszczystych osadach poziomów terasowych. W wyniku rozwoju osadnictwa i późniejszej urbanizacji stosunki gruntowe obszaru zostały silnie przekształcone. Następstwem tych procesów jest występowanie gleb antropogenicznych, czyli przekształconych przez człowieka.

Obecnie, na części obszaru i w jego okolicy występują gleby antropogeniczne, takie jak urbisole. Są to gleby powszechnie występujące pod terenami zabudowanymi, a charakterystyczne jest dla nich

występowanie poziomu diagnostycznego z gruzem budowlanym, cegłami czy resztkami fundamentów dawnych budynków. W granicach analizowanego obszaru występują także utwardzone ciągi piesze oraz parking, pod którymi wykształcił się specyficzny typ gleb antropogenicznych, zwany ekranosolami. Ich charakterystyczną cechą jest występowanie obcego materiału, pełniącego funkcję ekranu izolującego, na pierwotnej glebie. Wykazują większą gęstość objętościową, zaburzoną gospodarkę wodną, cieplną i gazową. Na terenach zajętych przez zieleni miejską występują gleby o charakterze naturalnym, jednak z pewnymi domieszkami materiałów obcych, które zmieniły ich właściwości.

Na opisywanym obszarze, a także w jego najbliższym sąsiedztwie, obecnie nie zachodzą procesy prowadzące do degradacji gleb. Gleby antropogeniczne nie powinny podlegać już większym przekształceniom ze względu na utwardzony charakter. W związku z występowaniem terenów niezagospodarowanych w obrębie zabudowy miejskiej, w przyszłości powierzchnia terenu może zostać tam częściowo zmieniona w wyniku posadawiania nowej zabudowy czy prowadzenia dróg.

Budowa geologiczna warunkuje występowanie na tym obszarze gleb o dobrych właściwościach filtracyjnych. Prowadzone dotychczas prace budowlane w znaczny sposób zmieniły właściwości pierwotnie wykształconych gleb. W związku z powyższym, działania prowadzone w obrębie terenów nieutwardzonych powinny zmierzać w kierunku ograniczenia przenikania zanieczyszczeń w głąb profilu glebowego poprzez uzupełnienie tych terenów o nowe okazy zieleni miejskiej lub ich częściowe utwardzenie. W obrębie obszaru projektu planu nie dochodzi też do erozji. Gleby są chronione przed wywiewaniem ziaren mineralnych przez powierzchnie uszczelnione oraz występującą warstwę roślinności. Obszar nie jest też zagrożony osuwiskami.

7.3. Degradacja wód powierzchniowych i podziemnych

Obszar objęty opracowaniem znajduje się w strefie wysokiej podatności na degradację wód podziemnych, a przez to i powierzchniowych. Jest to uwarunkowane litologią osadów powierzchniowych i poziomów wodonośnych. Osady piaszczyste są luźne, a w związku z tym porowate, dzięki czemu stosunkowo łatwo może dojść do przenikania w głąb profilu zanieczyszczeń oraz ich dalszej migracji. Jest to ważne ze względu na występowanie terenów zurbanizowanych. Obecnie w granicach opracowania nie występują źródła zanieczyszczeń dla wód powierzchniowych i podziemnych, choć potencjalnymi ogniskami mogą być miejsca wykorzystywane jako parkingi. Są to tereny w części nieutwardzone, które mogą absorbować płyny eksploatacyjne pojazdów, w tym substancje ropopochodne. Do czynników wpływających na zmniejszenie ryzyka zanieczyszczeniem wód podziemnych można obecnie zaliczyć stosowane rozwiązania w zakresie kanalizacji, zarówno sanitarnej, jak i deszczowej.

Zgodnie z danymi Państwowej Służby Hydrogeologicznej zarówno stan ogólny, chemiczny jak i ilościowy, JCWPd nr 47 oceniono na dobry, stwierdzono jednak, że istnieje zagrożenie nieosiągnięcia celów Ramowej Dyrektywy Wodnej.

Jakość wód podziemnych w ujęciach komunalnych na terenie miasta Włocławek, została oceniona w 2016 r. przez WIOŚ w większości na klasę III, czyli stan dobry (monitoring komunalnych ujęć wód podziemnych). Można więc stwierdzić, że jakość wód podziemnych na analizowanym terenie jest zadowalająca, jak na tereny miejskie.

O ile wody podziemne wykazują stan zadowalający, jakość wód powierzchniowych przedstawia się nieco inaczej. JCWP Wisła od wypływu ze Zb. Włocławek do granicy Regionu Wodnego Środkowej Wisły wykazuje zły stan ogólny. Stwierdzono też zagrożenie nieosiągnięcia celów Ramowej Dyrektywy Wodnej (RZGW w Warszawie).

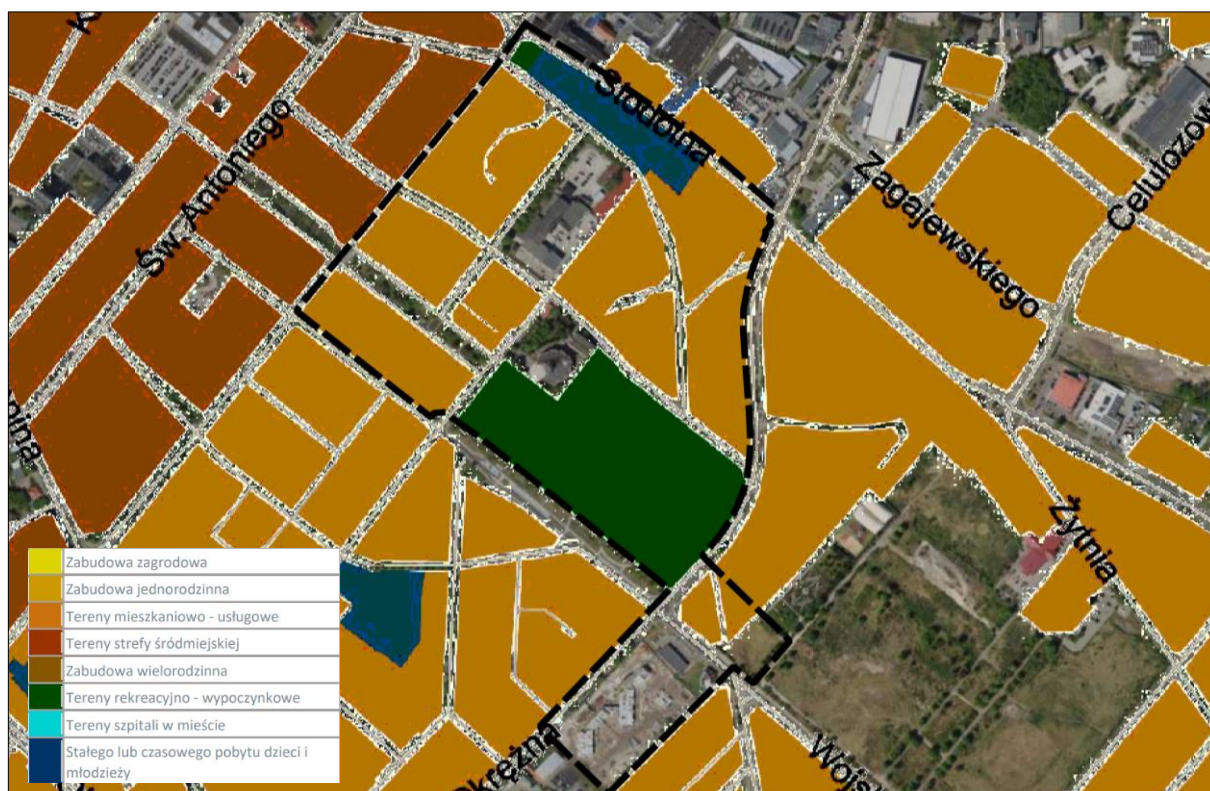
7.4. Hałas

Wojewódzki Inspektor Ochrony Środowiska dokonuje oceny stanu klimatu akustycznego województwa, w oparciu o własne dane oraz z wykorzystaniem informacji, pochodzących od jednostek i podmiotów zobowiązanych do realizacji badań oraz analiz na administrowanych przez nich obszarach. Standardy dotyczące klimatu akustycznego określa rozporządzenie Ministra Środowiska z 14 czerwca 2007 r. w sprawie dopuszczalnych poziomów hałasu w środowisku (Dz. U. z 2007 r. Nr 120 poz. 826) wraz z rozporządzeniem Ministra Środowiska z 1 października 2012 r., zmieniającym rozporządzenie w sprawie dopuszczalnych poziomów hałasu w środowisku (Dz. U. z 2012 r. poz. 1109). W rozporządzeniu zawarte są dopuszczalne poziomy hałasu dla poszczególnych rodzajów źródeł, w odniesieniu do rodzaju terenów wyróżnionych ze względu na sposób zagospodarowania i pełnione funkcje. Wskaźnikami oceny hałasu stosowanymi w polityce długookresowej, w szczególności przy sporządzaniu map akustycznych i programów ochrony przed hałasem, są:

- L_{DWN} – długookresowy średni poziom dźwięku A wyrażony w decybelach (dB), wyznaczony w ciągu wszystkich dób w roku, z uwzględnieniem pory dnia (6^{00} - 18^{00}), pory wieczoru (18^{00} - 22^{00}) i pory nocy (22^{00} - 6^{00}),
- L_N – długookresowy średni poziom dźwięku A wyrażony w decybelach (dB) wyznaczony w ciągu wszystkich pór nocy (22^{00} - 6^{00}).

Począwszy od 2007 roku opracowane są przez prezydentów miast oraz zarządzających drogami mapy akustyczne. Miasto Włocławek jako aglomeracja powyżej 100 tys. mieszkańców, również została objęta obowiązkiem wykonania takiej mapy. Została ona sporządzona w roku 2012 r. i posłużyła do sporządzenia Programu ochrony środowiska przed hałasem dla miasta Włocławek. Mapę zaktualizowano w roku 2017.

Jak wynika z mapy wrażliwości akustycznej, na obszarze projektu planu występują tereny podlegające ochronie akustycznej, dla których określono dopuszczalne poziomy hałasu – tereny zabudowy mieszkaniowej jednorodzinnej, tereny stałego lub czasowego pobytu dzieci i młodzieży oraz tereny rekreacyjno-wypoczynkowe. Obszar sąsiaduje również z terenami zabudowy jednorodzinnej oraz zabudowy śródmiejskiej.



Rysunek 8. Mapa wrażliwości akustycznej obszaru objętego projektem planu (czarna linia) oraz terenów sąsiednich (źródło: geoportal.wloclawek.eu)

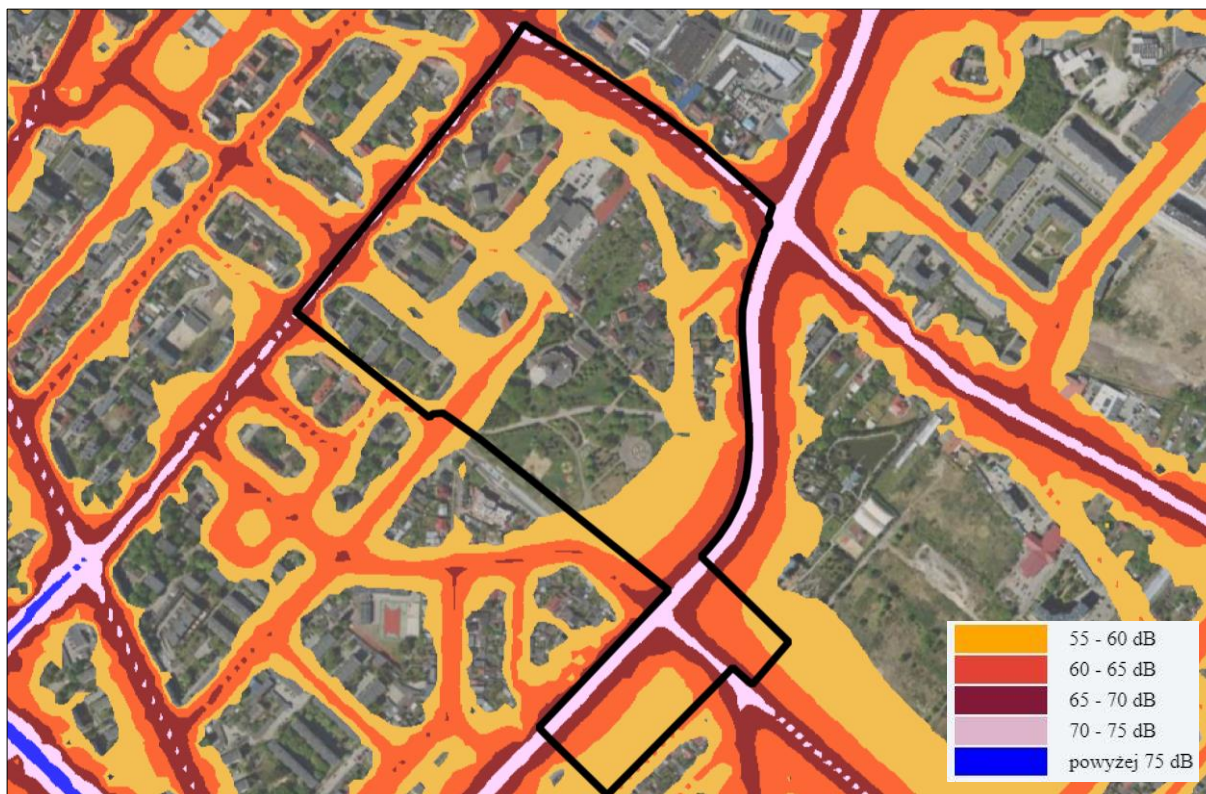
Hałas ustawowo został określony jako zanieczyszczenie środowiska i dlatego przyjmuje się takie same ogólne zasady, obowiązki i formy postępowania związanych z hałasem, jak w pozostałych dziedzinach ochrony środowiska. Powszechnie uważa się, że niekorzystne oddziaływanie hałasu pojawia się przy emisji powyżej 65 dB.

Z wykonanych przez WIOŚ pomiarów akustycznych wynika, że problemy akustyczne występują przy głównych drogach krajowych, drogach obciążonych znacznym udziałem pojazdów ciężkich w potoku ruchu, odcinkach autostrad i w centrach miast. Na analizowanym obszarze uciążliwości akustyczne wynikają głównie z ruchu komunikacyjnego, związanego przede wszystkim z położeniem w zasięgu oddziaływania ul. Okrężnej, Chmielnej oraz Stodólnej, a w mniejszym stopniu pozostałych ulic w rejonie obszaru. W granicach przedmiotowych terenów nie występuje zjawisko hałasu kolejowego i tramwajowego.

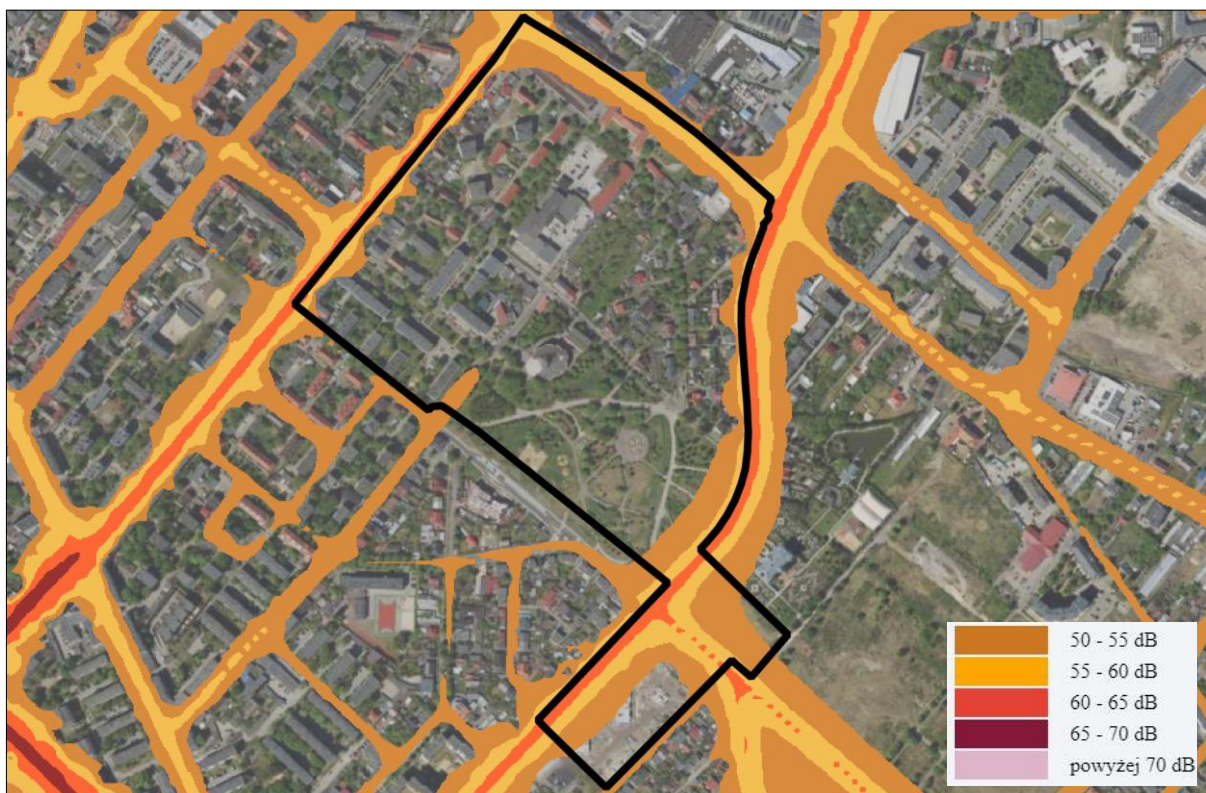
Na obszarze objętym opracowaniem znajdują się tereny zabudowy mieszkaniowej, a takim przypadku nawet stosunkowo niewielkie poziomy hałasu potrafią powodować wysoką niedogodność dla mieszkańców. Czynnikiem łagodzącym ten wpływ są obecne w pasie drogowym i na posesjach drzewa.

Hałas drogowy generowany jest w pasach drogowych głównych ulic i propaguje na tereny sąsiednie. Najwyższy poziom hałasu związany jest z ruchem komunikacyjnym w ciągu wspomnianych wyżej ulic, czyli Okrężnej, Chmielnej oraz Stodólnej. W pasie drogowym hałas osiąga wartość 70-75 dB. Do około 30-45 m poza jezdnię propaguje hałas rzędu 60-65 dB, z kolei dźwięk osiągający do 55-60 dB dociera do nawet 150 m w głąb obszaru. Na pozostałych ulicach, w tym m.in. Traugutta wartości również są wysokie, jednak nie przekraczają 65 dB. Generalnie jednak należy przyznać, iż układ drogowy przekłada się na znaczne uciążliwości akustyczne, które notowane są na większości obszaru.

W porze nocnej wartości emitowanego w pasie drogowym hałasu są niższe – do 65 dB. W głębi obszaru hałas jest niemal nieodczuwalny.

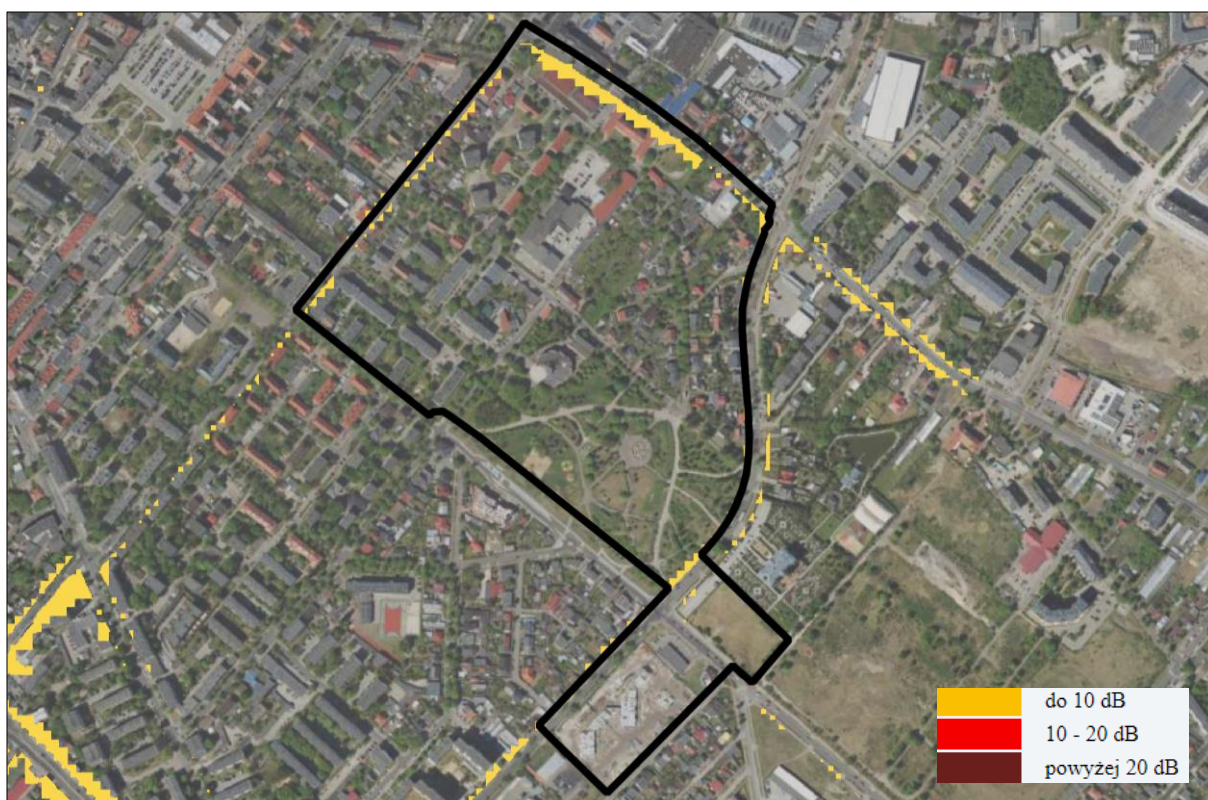


Rysunek 9. Mapa akustyczna Miasta Włocławek - poziomy hałas drogowy w porze dziennej, wieczornej i nocnej (obszar objęty opracowaniem zaznaczono czarną linią; źródło: geoportal.wloclawek.eu)



Rysunek 10. Mapa akustyczna Miasta Włocławek - poziomy hałasu drogowego w porze nocnej (obszar objęty opracowaniem zaznaczono czarną linią; źródło: geoportal.wloclawek.eu)

W stosunku do przekroczeń norm hałasu drogowego należy wskazać, iż w porze dziennej, wieczornej i nocnej występują one na terenach, gdzie zabudowa mieszkaniowa oraz szkolna przylega do ruchliwych ulic. Są to tereny wrażliwe przy ulicy Okrężnej, Chmielnej oraz Stodólnej, gdzie wartości przekroczeń dochodzą do maksymalnie 10 dB ponad normę. Jednocześnie przekroczone zostały dopuszczalne normy hałasu drogowego dla okresu samej nocy dla terenów wzdłuż ulic Okrężna, Stodólna i Chmielna.



Rysunek 11. Mapa akustyczna Miasta Włocławek - wielkości przekroczeń hałasu drogowego w porze dziennej, wieczornej i nocnej (obszar objęty opracowaniem zaznaczono czarną linią; źródło: geoportal.wloclawek.eu)

W odniesieniu do załączonych fragmentów mapy akustycznej można stwierdzić, że elementem, który ma największy wpływ na klimat akustyczny obszaru są ulice: Okrężna, Stodólna oraz Chmielna. Pozostałe ciągi komunikacyjne na analizowanym obszarze nie są tak często uczęszczane, więc warunki akustyczne powinny być tam względnie korzystne. Działalność usługowa prowadzona na danym obszarze nie powoduje znacznych uciążliwości.

Na analizowanym obszarze występują tereny zabudowy wrażliwej, dla których z pewnością hałas jest uciążliwy. Należy jednak zwrócić uwagę na obecność zieleni wysokiej wzdłuż głównych ciągów komunikacyjnych, która pełni częściową barierę ograniczającą propagowanie hałasu z dróg w głąb obszaru. Generalnie klimat akustyczny można uznać za średnio korzystny, ponieważ przy zabudowie wrażliwej zanotowano przekroczenia hałasu.

7.5. Oddziaływanie w zakresie pola elektromagnetycznego

Okresowe badania poziomów pól elektromagnetycznych w środowisku prowadzone są przez Wojewódzkiego Inspektora Ochrony Środowiska, podobnie jak aktualizowany corocznie, rejestr zawierający informacje o terenach, na których stwierdzono przekroczenie dopuszczalnych poziomów pól elektromagnetycznych. Zakres i sposób prowadzenia okresowych badań poziomów pól elektromagnetycznych w środowisku określa rozporządzenie Ministra Środowiska z dnia 12 listopada 2007 r. w sprawie zakresu i sposobu prowadzenia okresowych badań poziomów pól elektromagnetycznych w środowisku (Dz. U. z 2020 r. poz. 2311).

Dopuszczalne poziomy pól elektromagnetycznych w środowisku oraz metody sprawdzania i wyznaczania dotrzymania dopuszczalnych poziomów pól elektromagnetycznych są określone w rozporządzeniu Ministra Zdrowia z dnia 17 grudnia 2019 r. w sprawie dopuszczalnych poziomów pól elektromagnetycznych w środowisku (Dz. U. z 2019 r. poz. 2448).

Ostatnie pomiary wartości pola elektromagnetycznego na terenie Włocławka wykonano w 2021 r. w punkcie przy ulicy Barskiej 97 – niecały 1 km na południowy wschód od analizowanego obszaru. Średnia arytmetyczna zmierzonych wartości skutecznych natężeń pól elektrycznych promieniowania elektromagnetycznego dla zakresu częstotliwości co najmniej od 3 MHz do 3000 MHz uzyskanych dla punktu pomiarowego wyniosła tam 0,59 V/m, przy dopuszczalnej wartości 7 V/m. Nie stwierdzono więc przekroczeń poziomów dopuszczalnych natężenia pola elektromagnetycznego.

Na analizowanym obszarze obiekty zasilane są z linii kablowych. Na budynku kościoła zlokalizowana jest stacja bazowa telefonii komórkowej, która stanowi źródło promieniowania niejonizującego. Stacje bazowe są podstawowym elementem struktury sieci komórkowej. Stanowią one w istocie urządzenie nadawczo-odbiorcze. Pola elektromagnetyczne emitowane przez stacje GSM występują na wysokości zainstalowanych urządzeń i nie wywołują wpływu na środowisko i zdrowie mieszkańców w obrębie oddziaływania stacji bazowej. Biorąc pod uwagę przedstawione wyniki badań pomiarowych natężenia PEM można z dużym prawdopodobieństwem założyć, że nie notuje się przekroczeń norm w zakresie promieniowania elektromagnetycznego na terenie analizowanego obszaru.

7.6. Zagrożenie ryzykiem poważnej awarii przemysłowej

Zgodnie z rozporządzeniem Ministra Rozwoju z dnia 29 stycznia 2016 r. w sprawie rodzajów i ilości znajdujących się w zakładzie substancji niebezpiecznych, decydujących o zaliczeniu zakładu do zakładu o zwiększonym lub dużym ryzyku wystąpienia poważnej awarii przemysłowej (Dz. U. z 2016 r. poz. 138) na analizowanym obszarze nie zlokalizowano zakładów o zwiększonym ryzyku i dużym ryzyku wystąpienia poważnej awarii przemysłowej.

8. CHARAKTERYSTYKA POTENCJALNYCH ZMIAN ŚRODOWISKA W PRZYPADKU BRAKU REALIZACJI USTALEŃ OCENIANEGO DOKUMENTU

W warunkach aktualnego zagospodarowania i użytkowania terenu opracowania projektu planu, w niedalekiej przyszłości należy spodziewać się:

Tabela 1. Przewidywane zmiany stanu środowiska w przypadku braku uchwalenia planu

Element środowiska	Prognozowany trend	Przewidywane zmiany w wyniku braku uchwalenia planu
powietrze	narastający problem emisji komunikacyjnej	kontynuacja trendu
wody powierzchniowe i podziemne	obniżenie zwierciadła wód podziemnych, w związku ze zmianami klimatycznymi	kontynuacja trendu
bioróżnorodność	powolna eutrofizacja siedlisk, zmniejszenie bioróżnorodności na rzecz gatunków o niskich wymaganiach	przyspieszenie procesów eutrofizacji i degradacji obszarów niezadbanych
hałas	wzrost natężenia hałasu	kontynuacja trendu

Brak realizacji projektu planu przyczyni się do utrzymania dotychczasowej struktury użytkowania gruntów i utrzymania jakości środowiska na dotychczasowym poziomie. Utrzymanie statusu dzisiejszego najprawdopodobniej zakonserwuje środowisko, a nowy plan jest okazją do stymulacji procesów rozwojowych i modernizacyjnych.

9. PRZEWIDYWANE ZNACZĄCE ODDZIAŁYWANIA BEZPOŚREDNIE, POŚREDNIE, WTÓRNE, SKUMULOWANE, KRÓTKOTERMINOWE, ŚREDNIOTERMINOWE I DŁUGOTERMINOWE, STAŁE I CHWILOWE ORAZ POZYTYWNE I NEGATYWNE, NA CELE I PRZEDMIOT OCHRONY OBSZARU NATURY2000 ORAZ INTEGRALNOŚĆ TEGO OBSZARU, A TAKŻE NA ŚRODOWISKO

Jak już wspomniano wcześniej, celem sporządzenia przedmiotowego planu jest potrzeba zmian miejscowych planów zagospodarowania przestrzennego w związku z wnioskami właścicieli gruntów oraz ujednoczenie zapisów dotyczących m.in. warunków zabudowy i zagospodarowania terenu. Zadaniem wprowadzanych zmian jest poprawa warunków funkcjonowania terenu, wyeliminowanie konfliktów przestrzennych i funkcjonalnych oraz stworzenie podstawy do poprawy ich funkcji. Zidentyfikowane źródła oddziaływań na środowisko w kontekście projektu planu dotyczą głównie możliwości zagospodarowania wolnych przestrzeni poprzez wprowadzenie nowej zabudowy i towarzyszącej infrastruktury.

Wprowadzanie gazów lub pyłów do atmosfery

W projekcie planu wyznaczono tereny zabudowy mieszkaniowo-usługowej oraz usługowej. Będą to budynki, których funkcjonowanie może przyczynić się do wzrostu emisji z systemów grzewczych. Przewidziany został jednak sposób ogrzewania z sieci ciepłowniczej lub urządzeń indywidualnych, w oparciu o źródła niskoemisyjne i bezemisyjne, w tym OZE. W dokumencie zagwarantowano tym samym utrzymanie normatywnych wartości emisji zanieczyszczeń wprowadzanych do atmosfery, określonych w przepisach odrębnych.

Udział w emisji zanieczyszczeń powietrza będą mieć również pojazdy poruszające się po istniejących i nowych ciągach komunikacyjnych obsługujących tereny zabudowy. W związku z rodzajem planowanej działalności o charakterze usługowym w obrębie analizowanego obszaru możliwy jest ruch pojazdów, w tym ciężarowych czy dostawczych, które mają największy udział w emisji gazów wydechowych i spalin. Z tego względu pozytywnym rozwiązaniem są ustalenia dotyczące zachowania i ochrony istniejącego zagospodarowania zielenią z możliwością jej wzbogacenia. Obecność zadrzewień wpłynie pozytywnie na jakość i właściwości regeneracyjne powietrza.

Ponadto z uwagi na to, że generalnie zachowuje się istniejący układ komunikacyjny nie prognozuje się takiego oddziaływania, które mogłoby spowodować niedotrzymanie standardów środowiskowych w zakresie oddziaływań na powietrze atmosferyczne.

Analiza zmian klimatycznych oraz negatywnych skutków z nich wynikających, dla terenu opracowania

Zagospodarowanie terenu w obrębie obszaru objętego opracowaniem zasadniczo nie zalicza się do działalności, dla której znaczenie ma klimat. Warunki atmosferyczne i klimat mogą być rozpatrywane w tym wypadku w kontekście wpływu na jakość życia ludności przebywającej na analizowanym terenie oraz stan występującej tam roślinności. Na tereny zabudowy usługowej, mieszkaniowej bez znaczenia pozostają wahania klimatu, ponieważ prowadzona tam działalność nie jest uzależniona od określonych warunków pogodowych i trendów klimatycznych. Pod względem jakości życia i zdrowia ludzi uwarunkowania takie również pozostają raczej poza sferą problemową, ponieważ ludność jest w stanie przystosować się do niewielkich wahań klimatu. Biorąc jednak pod uwagę postępujące zmiany w zakresie ocieplania i osuszania klimatu, mogą one mieć odbicie w stosunkach wodnych obszaru, a co za tym idzie w kondycji flory, co jest istotne w kontekście zieleni wysokiej występującej w granicach analizowanego obszaru. Prawidłowy rozwój drzewostanu, jest uzależniony od ilości dostarczanej wody, bez której spada wilgotność gleby, co może mieć miejsce w wyniku dalszego osuszania klimatu. Należy jednak zwrócić uwagę na fakt, że gatunki zasiedlające analizowany obszar zajmują niezbyt żyzne siedliska piaszczyste, wobec czego są odporne na zmianę warunków wilgotnościowych. Projekt planu wprowadza jednak na terenach zieleni urządzonej ochronę istniejącej zieleni, co wpłynie pozytywnie nie tylko na walory estetyczne, ale również na mikroklimat obszaru.

Emisja związana z powstaniem nowych obiektów nie spowoduje znacznego wzrostu pyłów i gazów cieplarnianych wprowadzanych do atmosfery, dlatego też realizacja ustaleń planu nie przyczyni się do nasilenia zmian klimatycznych, w tym efektu cieplarnianego.

Wytwarzanie odpadów

Odpady wytworzone na analizowanym obszarze będą miały głównie charakter odpadów komunalnych. W strumieniu takich odpadów będą mogły znajdować się także niewielkie ilości odpadów niebezpiecznych (np. zużyte baterie, lekarstwa, zużyty sprzęt elektryczny i elektroniczny). Oszacowanie ich rodzaju i ilości jest niemożliwe na etapie projektu planu, wiadomo jednak, że ilość odpadów może wzrosnąć, z uwagi na możliwy rozwój zabudowy. Odpowiednio zabezpieczone obiekty przeznaczone do magazynowania odpadów nie powinny generować zanieczyszczeń do powierzchni ziemi czy wód podziemnych. Na obszarze objętym projektem planu nie będą składowane odpady niebezpieczne, a sposób postępowania z nimi określają przepisy odrębne. W związku z tym nie prognozuje się negatywnego oddziaływania terenów mieszkaniowych i usługowych pod względem wytwarzania odpadów.

Uwarunkowania związane z ochroną środowiska wynikające z realizacji infrastruktury ściekowej w kontekście wymogów określonych w art. 83 ust. 3 i 4 ustawy z dnia 20 lipca 2017 r. Prawo wodne (t.j. Dz. U. z 2022 r. poz. 2625 ze zm.)

W kontekście wymagań art. 83 ust. 3 i 4 ustawy z dnia 20 lipca 2017 r. Prawo wodne (t.j. Dz. U. z 2022 r. poz. 2625 ze zm.) tereny miasta Włocławek zostały objęte działaniami w zakresie uporządkowania sposobu gospodarowania ściekami komunalnymi w ramach Krajowego Programu Oczyszczania Ścieków Komunalnych. W związku z tym podjęto uchwałę w sprawie wyznaczenia aglomeracji Włocławek, w ramach której tereny miasta podłączane są do systemu zbiorczego odprowadzania ścieków z oczyszczalnią ścieków zlokalizowaną we Włocławku (Uchwała nr XLIII/179/2021 Rady Miasta Włocławek z dnia 30 grudnia 2021 r. w sprawie wyznaczenia obszaru i granic aglomeracji Włocławek (Dz. Urz. Woj. Kuj-Pom. z 2022 r. poz. 308)).

W związku z funkcjonowaniem nowej zabudowy nastąpi zwiększenie ilości ścieków sanitarnych. Przewiduje się ich odprowadzanie do miejskiej sieci kanalizacyjnej. W celu zapewnienia dobrego stanu technicznego i ciągłości instalacji wprowadzono zakaz dokonywania nasadzeń i krzewów

na trasie sieci kanalizacyjnej. W projekcie uchwały wprowadzono zakaz. Obszar objęty opracowaniem znajduje się w zasięgu wyznaczonej aglomeracji. Przy założeniu, że ścieki w całości będą odprowadzane kanalizacją nie będą stanowić zagrożenia dla środowiska gruntowo-wodnego. W tym zakresie nie przewiduje się negatywnego oddziaływania na stan wód powierzchniowych i podziemnych.

Emisja hałasu

Obszar objęty opracowaniem pozostaje głównie pod wpływem oddziaływań akustycznych ze źródeł komunikacyjnych – ruchu kołowego. Hałas drogowy generowany jest przede wszystkim przez pojazdy, również samochody ciężarowe, poruszające się ul. Okrężną, Chmielną oraz Stodólną. Pozostałe drogi w granicach opracowania to przede wszystkim drogi dojazdowe oraz lokalne do zabudowań mieszkaniowych oraz usługowych, w związku z czym nie są trasami o znacznym natężeniu ruchu, wobec czego nie oddziałują znacząco negatywnie na klimat akustyczny. Zgodnie z Mapą akustyczną wzdłuż ww. ulic dochodzi do przekroczeń dopuszczalnego poziomu hałasu. Pozytywnie na warunki akustyczne wpływa jednak zieleń wysoka o charakterze izolacyjnym wzdłuż ulic oraz na posesjach, która może pełnić częściową barierę ograniczającą propagowanie hałasu z dróg.

W związku z realizacją zabudowy na terenach objętych planem, może dojść do zwiększenia natężenia ruchu samochodów, zarówno osobowych jak i dostawczych, dojeżdżających do terenów usługowo-mieszkaniowych. Nie przewiduje się jednak tak znaczącego wzrostu emisji hałasu, który mógłby doprowadzić do przekroczenia dopuszczalnych wartości progowych.

Dla istniejącej i planowanej zabudowy wyzwaniem będzie zapewnienie odpowiedniej ochrony akustycznej, ze względu na usytuowanie zabudowy wzdłuż dróg, co praktycznie uniemożliwia wprowadzenie tam tego typu rozwiązań. W tej sytuacji jedyną drogą ochrony jest stosowanie odpowiednich rozwiązań budowlanych już w samych budynkach lub też rozlokowanie funkcji w budynku tak, aby niższe kondygnacje zajmowały np. usługi, a lokale mieszkalne wyżej.

Projekt planu wychodzi naprzeciw ww. potrzebom. Ze względu na występowanie terenów związanych ze stałym pobytem ludności projekt planu wprowadza nakaz wyposażania obiektów budowlanych w urządzenia nie powodujące pogorszenia standardów jakości środowiska, w tym w celu ochrony przed drganiami i emisjami oraz eliminacji zagrożeń dla higieny i zdrowia właścicieli i użytkowników nieruchomości położonych na terenach i działkach budowlanych z zabudową mieszkaniową oraz w bezpośrednim sąsiedztwie z terenami, na których zlokalizowana jest zabudowa mieszkaniowa. Wprowadzono też nakaz zastosowania zabezpieczeń akustycznych, doprowadzających poziom hałasu do wartości zgodnych z obowiązującymi normami. W projekcie planu dla poszczególnych terenów obowiązują dopuszczalne poziomy hałasu ustalone w przepisach odrębnych. Dodatkowo planowana zieleń urządzona będzie pełnić funkcje izolujące/wyciszające.

W związku z powyższym, mimo możliwego wzrostu poziomu hałasu komunikacyjnego, przewidziane w projekcie planu rozwiązania, zapewniają stosowną ochronę akustyczną terenów wrażliwych. Nie przewiduje się w związku z tym znaczącego, negatywnego oddziaływania hałasu na zabudowę wrażliwą.

Emisja pól elektromagnetycznych

Projekt planu dopuszcza lokalizację infrastruktury technicznej. W ramach takiego przeznaczenia mogą mieścić się obiekty i urządzenia emitujące promieniowanie elektromagnetyczne do środowiska. W dokumencie ustalono zaopatrzenie w energię elektryczną ze stacji transformatorowych 15/0,4 kV oraz linii kablowych średniego napięcia 15 kV i niskiego napięcia 0,4 kV. Przewidziano też możliwość budowy lokalnych stacji transformatorowych kontenerowych wolnostojących lub wbudowanych w obiekty o innej funkcji, z zabezpieczeniem dojazdu dla służb eksploatacyjno-remontowych. Dopuszczono również pozyskanie energii ze źródeł odnawialnych, o mocy nie przekraczającej 500kW, z wyłączeniem lokalizacji elektrowni wiatrowych. Ponadto ustalono budowę sieci energetycznej kablowej o napięciu 15kV wraz z odpowiednią infrastrukturą techniczną, z zachowaniem stref technicznych oraz ograniczeń i zakazów

wynikających z przepisów odrębnych, w tym dotyczących lokalizacji obiektów przeznaczonych na pobyt ludzi w zakresie ochrony przed promieniowaniem elektromagnetycznym i polami elektromagnetycznymi.

W kontekście przewidzianych rozwiązań w zakresie infrastruktury technicznej, a także obowiązujących przepisów prawa i wymogu separacji obszarów o ponadnormatywnym oddziaływaniu promieniowania elektromagnetycznego, nie przewiduje się negatywnego oddziaływania na środowisko i zdrowie ludzi w tym zakresie.

Ryzyko wystąpienia poważnych awarii

W obecnym i projektowanym stanie zainwestowania obszaru nie ma ryzyka wystąpienia nadzwyczajnych awarii ani na obszarze projektu planu, ani w bezpośrednim jego sąsiedztwie. Bezpośrednio w terenie opracowania może dojść do awarii związanych z transportem materiałów niebezpiecznych (możliwość transportu materiałów niebezpiecznych i toksycznych środków przemysłowych przez całą dobę), najczęściej są to paliwa płynne oraz skroplone gazy i mieszaniny węglowodorów gazowych. Jest to zagrożenie powszechne i nie wymaga odrębnych zapisów w miejscowym planie.

W granicach analizowanego obszaru znajduje się sieć gazowa. Uszkodzenie gazociągu czy rozszczelnienie instalacji jest możliwe, ale trudne do przewidzenia. Działania ograniczające szkody powstałe w ich wyniku opierają się w związku z tym głównie o szybkie reakcje, prowadzące do zwalczania skutków awarii, z jak najmniejszym uszczerbkiem dla stanu środowiska.

Niekorzystne przekształcenie naturalnego ukształtowania terenu

W związku z realizacją planu na przedmiotowym obszarze powstaną nowe budynki oraz związana z nimi infrastruktura techniczna. Na etapie realizacji nowej zabudowy mogą powstać chwilowe zmiany w przypowierzchniowej warstwie gruntu, jednak presje ustaną wraz z zakończeniem robót budowlanych. Budynki i zainwestowanie infrastrukturalne powstające na podstawie projektu planu nie będą zatem powodować znacznych przekształceń powierzchni terenu, poza niewielkimi zmianami przypowierzchniowymi, sięgającymi na ogół standardowej głębokości fundamentowania. Opisany teren generalnie nie posiada walorów w postaci ukształtowania terenu wymagającego zabiegów ochronnych. W granicach analizowanego obszaru wyznaczono granice terenów o średniej i dobrej przydatności dla budownictwa, w obrębie których obowiązują szczególne warunki zagospodarowania terenów oraz ograniczenia w ich użytkowaniu. Przy realizacji nowych obiektów budowlanych oraz podziemnej sieci infrastruktury technicznej wskazane jest uwzględnienie zatem głębokości zalegania wód gruntowych. W związku z powyższym należy stwierdzić, iż obszary o potencjalnie średnich warunkach geotechnicznych zostały w odpowiedni sposób zabezpieczone. Na obszarze objętym projektem nie przewiduje się więc powstania takich zmian, które wpłyną niekorzystnie na rzeźbę terenu.

Wykorzystywanie zasobów środowiska

Na istniejące zasoby środowiska składa się roślinność miejska i typowo antropogeniczna. Flora obszaru spełnia tutaj funkcje zarówno ekologiczne, jak i izolacyjne oraz estetyczne. W granicach analizowanych działek nie występują obiekty i obszary chronione. Generalnie obszar planu charakteryzuje się raczej niską bioróżnorodnością, obszar zlokalizowany jest poza prawnymi formami ochrony przyrody.

Realizacja zapisów planu przyczyni się do zmniejszenia powierzchni biologicznie czynnych. Powstanie nowej zabudowy możliwe będzie kosztem ograniczenia terenów otwartych. W projekcie planu wyznaczono tereny pod zabudowę mieszkaniowo-usługową oraz usługową, w związku z czym przewiduje się zmniejszenie powierzchni biologicznie czynnych w granicach analizowanego obszaru. Będą to głównie tereny położone we wschodniej i południowo-wschodniej części obszaru. Należy jednak zwrócić uwagę na fakt, że w większości tereny, gdzie możliwa będzie realizacja nowych inwestycji mają charakter uzupełniania istniejących obecnie luk w zabudowie – nie są to znaczne powierzchnie i obejmują z reguły tereny już przekształcone.

W planie zagwarantowano zachowanie powierzchni biologicznie czynnej (10-60% powierzchni działki budowlanej), która pozwoli na dalszy rozwój roślinności. Dodatkowo, na terenach zieleni urządzonej ustalono zachowanie i ochronę istniejącego zagospodarowania zielenią z możliwością jej wzbogacenia. W związku z powyższym może zostać urozmaicony skład gatunkowy flory, a przez to wzrośnie różnorodność biologiczna przedmiotowego obszaru. W ten sposób zadbano o wprowadzenie nowej zieleni, która nie tylko wpłynie pozytywnie na bioróżnorodność obszaru, ale także będzie pełnił funkcje izolacyjne i estetyczne. Ma to szczególne znaczenie w kontekście ochrony przed hałasem terenów wrażliwych – terenów mieszkaniowych oraz oświaty występujących w granicach obszaru.

W obrębie obszaru objętego projektem planu nie występują siedliska cenne pod względem przyrodniczym. Przedmiotowe tereny ze względu na położenie w mieście, a tym samym stałe oddziaływanie antropogeniczne nie stanowią miejsca, które byłoby atrakcyjne dla zwierząt pod względem bytowania. W wyniku realizacji projektu planu możliwe jest, że część zadrzewień i zakrzewień ulegnie wycince, lecz nie będą to znaczne ubytki. Nie powinno zatem dojść do zakłócenia tras migracji zwierząt, które przemieszczają się przede wszystkim za północną granicą obszaru, bliżej wód powierzchniowych. Nie prognozuje się zatem takiej presji wynikającej z lokalizacji nowej zabudowy, która miałaby znacząco negatywny wpływ na środowisko obszaru i jego okolic, co jest szczególnie istotne w kontekście położenia w sąsiedztwie korytarza ekologicznego doliny Wisły.

Wody powierzchniowe i podziemne

W projekcie planu ustalono, że odprowadzanie wód opadowych i roztopowych ma odbywać się zgodnie z przepisami odrębnymi na warunkach uzgodnionych z gestorem sieci. Przy założeniu, że wody opadowe przed wprowadzeniem do gruntu zostaną odpowiednio podczyszczone, nie przewiduje się ich negatywnego oddziaływania na środowisko gruntowo-wodne. Pozytywnie na wody powierzchniowe i podziemne, wpłynie zachowanie istniejącej zieleni na terenach zieleni urządzonej oraz możliwość wzbogacenia jej o nowe okazy. Odprowadzenie ścieków do istniejącej sieci kanalizacyjnej oraz zaproponowane zabezpieczenia w zakresie wód opadowych i roztopowych zabezpieczą wody powierzchniowe i podziemne przed wzrostem poziomu zanieczyszczeń.

W tym kontekście nie przewiduje się negatywnego wpływu na wody powierzchniowe lub podziemne, w tym dla JCWPrz Wisła od wypływu ze Zbiornika Włocławek do granicy Regionu Wodnego Środkowej Wisły, JCWPd nr 47 oraz nieudokumentowanego GZWP nr 115 Subniecka Warszawska.

Ponadto projektowany dokument zabezpiecza potrzeby w zakresie dostarczenia wody do zabudowań oraz na cele przeciwpożarowe, zgodnie z wymogami, zawartymi w przepisach odrębnych.

Krajobraz

Przedmiotowy obszar wykazuje zróżnicowanie walorów krajobrazowych, zależne od zagospodarowania. Występują tam tereny zabudowy mieszkaniowej, mieszkaniowo-usługowej oraz usługowej, a także tereny urządzonej zieleni miejskiej służące jako miejsce rekreacji i wypoczynku. W granicach analizowanych działek pozostało niewiele niezagospodarowanych powierzchni, na których zachodzi proces sukcesji wtórnej.

Realizacja ustaleń planu spowoduje zmiany w krajobrazie, związane z możliwością powstania nowych budynków, terenów utwardzonych, a tym samym zmniejszeniem powierzchni terenów biologicznie czynnych. Nowe obiekty powstaną jednak w większości w formie uzupełnienia luk w istniejącej już zabudowie, w obrębie terenów przekształconych, zabudowanych. Pozytywnym aspektem będzie w tym przypadku harmonijny rozwój całego analizowanego terenu dzięki ustaleniom dążącym do zachowania ładu przestrzennego m. in. dzięki wyznaczeniu nieprzekraczalnych linii zabudowy oraz ustaleniu parametrów dla zabudowy, a także określeniu powierzchni biologicznie czynnej. W związku z tym nowe budynki nie będą odbiegały od fizjonomii sąsiadującej zabudowy, a teren zostanie uporządkowany, co wpłynie pozytywnie na walory estetyczne obszaru. Dodatkowo projekt planu zakłada zachowanie i ochronę istniejącego zagospodarowania zielenią z możliwością

jej wzbogacenia w obrębie terenów zieleni urządzonej. Ponadto w planie zadbane również o krajobraz kulturowy i jego elementy, dzięki ustaleniom dla obiektów ujętych w ewidencjach zabytków, w tym odwołaniem do przepisów odrębnych. Niewątpliwie takie ustalenia wpłyną pozytywnie na walory krajobrazowe.

Realizacja ustaleń planu spowoduje harmonijny rozwój całego analizowanego terenu dzięki ustaleniom dążącym do przywrócenia ładu przestrzennego, co przyczyni się do podwyższenia walorów estetycznych obszaru i okolicy. Tym samym wprowadzone zmiany nie powinny wpływać negatywnie na krajobraz.

Ochrona zdrowia i życia ludzi w kontekście istniejących oraz planowanych do realizacji przedsięwzięć mogących znacząco oddziaływać na środowisko, w tym analiza możliwych konfliktów społecznych

W odniesieniu do zdrowia i życia ludzi należy podkreślić, że:

- w granicach obszaru znajdują się odcinki dróg o znacznym natężeniu ruchu, które przyczyniają się do obniżenia komfortu akustycznego mieszkańców terenów przydrożnych;
- dopuszczalną wartość progową poziomu hałasu regulują przepisy odrębne, w związku z czym nie powinno dojść do przekroczenia wyznaczonych standardów, a w razie ich wystąpienia należy stosować odpowiednie regulacje prawne;
- realizacja ustaleń planu nie spowoduje znaczącego zanieczyszczenia środowiska wodno-gruntowego oraz powietrza atmosferycznego, dzięki zastosowaniu odpowiednich rozwiązań z zakresu infrastruktury technicznej, co jest ważne ze względu na zachowanie powierzchni biologicznie czynnych i ochronę wód podziemnych w obrębie terenów zurbanizowanych;
- ustalone przeznaczenie terenów nie powinno skutkować zagrożeniem konfliktami społecznymi (które często wybuchają w obawie o zdrowie ludności) biorąc pod uwagę dążenie planu do wprowadzenia jednolitych zasad zagospodarowania terenu zgodnie z wymogami ładu przestrzennego i zarazem zrównoważonego rozwoju, poprzez stosowanie odpowiednich rozwiązań w zakresie infrastruktury technicznej, minimalizujących negatywny wpływ na środowisko. Przeznaczenie terenu ustalone w projektowanym dokumencie nie odbiega znacząco od ustaleń obowiązujących planów. Generalnie utrzymuje się mieszkaniowo-usługowy charakter obszaru, a także towarzysząca zielen. Zakłada się tym samym możliwość realizacji nowej zabudowy i ochronę konserwatorską, tak jak w dużej mierze miało to miejsce we wcześniejszych planach i nie odnoszono się do takich zamiarów negatywnie. Przewidziane funkcje nie będą wpływać negatywnie na środowisko, w tym na zdrowie ludzi. Ryzyko konfliktu społecznego wokół planowanych funkcji jest niskie. Projekt miejscowego planu ma za zadanie uporządkować przestrzeń i dostosować istniejące dokumenty do obecnych wymagań prawnych, ryzyko konfliktu społecznego wokół planowanych funkcji jest niskie.

10. OPIS STANU ŚRODOWISKA NA OBSZARACH OBJĘTYCH PRZEWIDYWANYMI ZNACZĄCYMI SKUTKAMI DLA ŚRODOWISKA I OBSZARÓW NATURA 2000

Przewidywane znaczące oddziaływanie na środowisko wiąże się bezpośrednio z ustaleniem lub dopuszczeniem w planie przedsięwzięć mogących zawsze znacząco oddziaływać na środowisko oraz przedsięwzięć mogących potencjalnie znacząco oddziaływać na środowisko. Na obszarze projektu planu obowiązuje zakaz lokalizacji przedsięwzięć mogących zawsze i potencjalnie znacząco oddziaływać na środowisko, określonych w przepisach odrębnych, w tym przedsięwzięć mogących niekorzystnie oddziaływać na zdrowie ludzi, z wyłączeniem niezbędnej infrastruktury technicznej, sieci i urządzeń telekomunikacyjnych oraz urządzeń technicznych związanych z obiektem budowlanym.

W omawianym projekcie planu większość terenów przeznaczonych pod zabudowę dotyczy funkcji mieszkaniowo-usługowej oraz usługowej. Na terenach tych ryzyko zaistnienia znaczących

oddziaływań wiązać może się jedynie z realizacją infrastruktury technicznej i drogowej, co do której nie przewiduje się, aby mogła być inwestycją wpływającą znacząco negatywnie na środowisko analizowanego obszaru, jak i całego miasta. W stosunku do usług, w projekcie planu przewidziano możliwość realizacji jedynie usług nieuciążliwych, czyli „działalności nie będące przedsięwzięciami mogącymi zawsze i potencjalnie znacząco oddziaływać na środowisko, określone w przepisach odrębnych, z wyjątkiem niezbędnej infrastruktury technicznej na środowisko”. Dodatkowo na całym obszarze opracowania wprowadzono zakaz lokalizacji funkcji z zakresu: usług stolarskich, motoryzacji lub remontu środków transportu: lakiernie, blacharnie, warsztaty naprawcze, stacje kontroli pojazdów oraz nowych funkcji magazynowo-składowych, w tym hurtowni z wyłączeniem terenu oznaczonego w planie symbolem 2U. W związku z powyższym nie przewiduje się, aby w wyniku realizacji projektu planu mogły powstać inwestycje wpływające znacząco negatywnie na środowisko analizowanego obszaru, jak i całego miasta oraz sąsiednich terenów, w tym znajdujących się w pobliżu obszarów Natura 2000.

11. PROPOZYCJE ROZWIĄZAŃ MAJĄCYCH NA CELU ZAPOBIEGANIE, OGRANICZANIE LUB KOMPENSACJĘ PRZYRODNICZĄ NEGATYWNYCH ODDZIAŁYWAŃ NA ŚRODOWISKO, A SZCZEGÓLNIENIE NA CELE I PRZEDMIOT OCHRONY ORAZ INTEGRALNOŚĆ I SPÓJNOŚĆ OBSZARÓW NATURA 2000

Ustalenia planu obejmują szeroki wachlarz narzędzi, mających na celu zapobieganie, ograniczenie lub kompensację przyrodniczą negatywnych oddziaływań w wyniku realizacji ustaleń opisywanego dokumentu, mając na celu ochronę wartości ekologicznych. Większość obiektów negatywnie oddziałujących na środowisko istnieje (i są zachowywane lub rozbudowywane) i można jedynie wprowadzić ustalenia mające na celu ograniczenie dalszego negatywnego oddziaływania.

Skuteczność zapisów w ograniczaniu presji na środowisko będzie można określić dopiero po analizie przyszłych danych monitoringowych, które określą przemiany jakie zajądą w środowisku miasta po realizacji planu. Niestety proces ten może być długotrwały, a ocena skutków realizacji projektowanego dokumentu obarczona niedoskonałościami, wynikającymi np.: z niepełnego zakresu realizacji lub zmian, jakie zostaną wprowadzone przez dokumenty wyższej rangi.

Biorąc pod uwagę rodzaj funkcji wprowadzonych przez plan, jak również skalę ich oddziaływania oraz charakter otoczenia planu nie zachodzi potrzeba wprowadzania, innych niż zastosowane w planie, rozwiązań mających na celu zapobieganie, ograniczanie lub kompensację przyrodniczą negatywnych oddziaływań na środowisko, a szczególnie na cele i przedmiot ochrony oraz integralność i spójność obszarów Natura 2000.

12. INFORMACJE O STOSOWANYCH METODACH SPORZĄDZANIA PROGNOZY

Określanie przyszłych oddziaływań na środowisko na poziomie miejscowych planów zagospodarowania przestrzennego posiada liczne metodyki, które dobierane są indywidualnie do prognozy w zależności od charakteru funkcji i wielkości obszaru objętego planem. Prognozowanie powinno uwzględniać heterogeniczność i nieliniowość zjawisk i uwarunkowań środowiskowych obszaru opracowania, zarówno w sferze biotycznej, jak i abiotycznej oraz możliwości legislacyjno-prawne ustanawiania przyszłego przeznaczenia i warunków zainwestowania terenów.

Biorąc pod uwagę powyższe uwarunkowania wytypowano następujące metody ocen oddziaływania na środowisko, które zostały wykorzystywane w Prognozie i pomogły w określeniu przyszłych oddziaływań na środowisko:

1. Prognozowanie przez analogię: polega na bazowaniu na wynikach obserwacji i pomiarów dotychczas wykonanych podobnych inwestycji i porównaniu ich z planowanymi,

o podobnych parametrach.

2. Prognozowanie eksperckie: oparte na bazie wiedzy, doświadczenia i intuicji eksperta, metoda ta z uwagi na wysoką skuteczność jest najczęściej stosowaną metodą w ooś. Bardzo często jest ona łączona z metodą prognozowania przez analogię. W prognozowaniu eksperckim wykorzystuje się informacje ze źródeł istniejących oraz dane zebrane poprzez monitoring lub pomiary i wizje terenowe.

W opracowaniu Prognozy zastosowano podejście metodyczne polegające na ilościowym i jakościowym scharakteryzowaniu zagrożeń i presji, jakie przysze inwestycje, które zostaną zrealizowane na podstawie zapisów planu, będą wywierać na środowisko. Dzięki takiemu podejściu każdą z przyszłych inwestycji można potraktować jako potencjalne źródło presji – stresora, które w zależności od charakteru oddziaływać będzie w rozmaity sposób na poszczególne komponenty środowiska. Najpierw przeanalizowano sieć powiązań pomiędzy komponentami środowiska a źródłami presji. Dzięki temu, w drugim etapie, stało się możliwe określenie oddziaływań bezpośrednich, pośrednich, wtórnych i skumulowanych na poszczególne komponenty środowiska. Takie postępowanie zapobiega pominięciu któregośkolwiek komponentu w ocenie oddziaływania na środowisko obszaru opracowania.

13. PROPOZYCJE METOD ANALIZY SKUTKÓW REALIZACJI USTALEŃ OCENIANEGO DOKUMENTU

Miejscowy plan jest dokumentem wskazującym kierunki gospodarowania przestrzenią oraz zasady rozwoju i ochrony w oparciu o zaistniałe potrzeby i w korelacji z istniejącymi uwarunkowaniami. W wielu przypadkach rzeczywista ocena oddziaływania na środowisko będzie możliwa dopiero na etapie decyzji administracyjnych zezwalających na budowę inwestycji dopuszczalnych w planie i późniejszym planem inwestycji.

Jeśli chodzi o postanowienia planu schemat badań może przyjąć formę od ogółu do szczegółu. Nie mniej wszelkie badania i analizy należałoby rozpocząć od przeanalizowania rozstrzygnięć przestrzennych, co w dużej mierze wykonano w opracowaniu ekofizjograficznym:

1. które tereny przeznaczyć pod zabudowę, a które tereny pozostawić jako otwarte,
2. sprawdzić strukturę przyrodniczą terenów przeznaczonych pod zabudowę,
3. określić dopuszczalne formy zabudowy i zagospodarowania terenu.

Powyższe analizy już na etapie sporządzania planu pozwoliły na symulację skutków realizacji ustaleń na środowisko pod kątem dynamiki zmian powierzchni otwartych, integralności terenów otwartych, a także w relacjach z otoczeniem zewnętrznym.

14. OCENA PRZEWIDYWANYCH ZNACZĄCYCH ODDZIAŁYWAŃ NA CELE I PRZEDMIOT OCHRONY ORAZ INTEGRALNOŚĆ I SPÓJNOŚĆ OBSZARÓW NATURA 2000

Na opisywanym obszarze nie występują tereny chronione na podstawie dyrektyw unijnych. Najbliżej położone obszary Natura 2000 dzieli od analizowanego obszaru odległość około 0,9-1,4 km. Projekt planu nie wprowadza takiego przeznaczenia, które wpłynęłoby negatywnie na funkcjonowanie i integralność obszarów Natura 2000.

15. ANALIZA WARIANTOWA

Analizę wariantową przeprowadza się w oparciu o zasadę prewencji i przezorności, która zawiera racjonalne rozwiązania alternatywne do rozwiązań zawartych w projektowanym dokumencie lub wyjaśnienie braku rozwiązań.

W przypadku omawianego planu można wskazać dwa warianty działania:

1. zachowanie obszaru w obecnym stanie, dalsze funkcjonowanie terenów z zachowaniem aktualnych trendów środowiskowych i możliwość gospodarowania terenami w oparciu o obecnie obowiązujące miejscowe plany;
2. realizacja projektu miejscowego planu poprzez częściową korektę w przeznaczeniu terenów, wprowadzenie nowych rozwiązań w zakresie zaktualizowanych wymogów prawnych oraz adekwatnie do wniosków właścicieli nieruchomości.

Pewne jest, że w wyniku realizacji ustaleń planu powierzchnia biologicznie czynna może ulec zmianie, jednak nie będą to zmiany powodujące negatywne przekształcenia w środowisku. Ustalenia planu gwarantują zachowanie minimalnego udziału powierzchni nieutwardzonych, niezajętych przez budynki, które zostaną zagospodarowane zielenią. Dodatkowo projekt planu utrzymuje wyznaczone do tej pory tereny zieleni urządzonej oraz wprowadza ochronę istniejącego zagospodarowania zielenią z możliwością jej wzbogacenia. W projekcie przewidziano rozwiązania ograniczające negatywny wpływ na środowisko. Środowisko przedmiotowego obszaru uległo już przekształceniom, a nowe inwestycje przyczynią się do pozytywnych zmian w krajobrazie miasta zgodnie z zasadami zrównoważonego rozwoju i ładu przestrzennego.

Znaczna część obszaru została już zagospodarowana i funkcjonuje od lat jako tereny zabudowy mieszkaniowej, usługowej, tereny obsługi komunikacyjnej oraz tereny zieleni urządzonej. Z punktu widzenia krajobrazowego i ciągłości funkcjonalno-przestrzennej zasadne wydaje się być zagospodarowanie luk w zagospodarowaniu. Ze względu na położenie w mieście, dobrą dostępność komunikacyjną oraz korzystne warunki geotechniczne nie ma żadnych przeciwwskazań do zagospodarowania terenów otwartych, nieużytkowanych, podlegających degradacji krajobrazowej w inny sposób niż dotychczasowy.

W planie wyznaczono nieprzekraczalne linie zabudowy i precyzyjnie określono wskaźniki kształtowania zabudowy, w ramach spójnej koncepcji zabudowy. Nie spowoduje to degradacji krajobrazu, nie powinno też godzić w interes środowiska, dzięki zachowaniu znacznej powierzchni terenów aktywnych przyrodniczo, w tym terenów zieleni urządzonej Parku im. Władysława Łokietka na południu obszaru, będących częścią rozwiniętego systemu ekologicznego miasta.

Zaproponowane w projekcie miejscowego planu rozwiązania w zakresie przeznaczenia terenu, sposobu jego zagospodarowania oraz zasad obsługi technicznej i komunikacyjnej, gwarantują prawidłowe funkcjonowanie omawianego obszaru. Projektowane przeznaczenie i wprowadzone zmiany można, więc uznać za zasadne.

Planowane przeznaczenie nie odbiega też od wskazań dla jednostki strukturalnej Śródmieście oraz Wschód Mieszkaniowy, wyznaczonych w Studium uwarunkowań i kierunków zagospodarowania przestrzennego miasta Włocławek. W związku z tym ustalenia zmiany planu są zgodne z polityką przestrzenną gminy.

16. WNIOSKI

Opisywany projekt miejscowego planu zagospodarowania przestrzennego miasta Włocławek dla obszaru położonego pomiędzy ulicami: Chmielną, Stodólną, Okrężną i Wojskową, zawiera szereg działań:

- 1) łagodzących, m.in.:
 - zakaz lokalizacji przedsięwzięć mogących zawsze i potencjalnie znacząco oddziaływać na środowisko, określonych w przepisach odrębnych, w tym przedsięwzięć mogących niekorzystnie oddziaływać na zdrowie ludzi, z wyłączeniem niezbędnej infrastruktury technicznej, sieci i urządzeń telekomunikacyjnych oraz urządzeń technicznych związanych z obiektem budowlanym;
 - zakaz lokalizacji funkcji z zakresu usług stolarskich;

- zakaz lokalizacji funkcji z zakresu obsługi motoryzacji lub remontu środków transportu: lakiernie, blacharnie, warsztaty naprawcze, stacje kontroli pojazdów
- zakaz lokalizacji nowych funkcji magazynowo-składowych, w tym hurtowni z wyłączeniem terenu oznaczonego w planie symbolem: 2U;
- dopuszczono jedynie usługi nieuciążliwe, czyli przedsięwzięcia, które nie są kwalifikowane jako mogące zawsze i potencjalnie znacząco oddziaływać na środowisko, określone w przepisach odrębnych, z wyjątkiem niezbędnej infrastruktury technicznej.

2) kompensujących:

- wymagany udział powierzchni biologicznie czynnej – minimum 10-60% powierzchni działki budowlanej;
- zachowanie i ochrona istniejącego zagospodarowania zielenią z możliwością jej wzbogacenia;
- dopuszczalna wartość progowa poziomu hałasu dla terenów według ich przeznaczenia, zgodnie z przepisami odrębnymi;
- nakaz stosowania zabezpieczeń akustycznych doprowadzających poziom hałasu do wartości zgodnych z obowiązującymi normami;
- zaopatrzenie w ciepło z sieci ciepłowniczej lub indywidualnie, w oparciu o źródła nisko- i bezemisyjne, w tym OZE;
- nakaz wyposażenia obiektów budowlanych w urządzenia nie powodujące pogorszenia standardów jakości środowiska, w tym w celu ochrony przed drganiami i emisjami oraz eliminacji zagrożeń dla higieny i zdrowia właścicieli i użytkowników nieruchomości położonych na terenach i działkach budowlanych z zabudową mieszkaniową oraz w bezpośrednim sąsiedztwie z terenami, na których zlokalizowana jest zabudowa mieszkaniowa.

Po przeanalizowaniu uwarunkowań środowiska obszaru planu, w nawiązaniu do jego otoczenia, można stwierdzić, że projektowany dokument wprowadza właściwe funkcje, zgodne z uwarunkowaniami, które nie będą skutkowały ponadnormatywnymi presjami na środowisko, i które mają odpowiednie tryby postępowania w przypadku naruszeń prawa. Wskazane jest, aby w ostatecznej wersji uchwały podtrzymać przyjęte rozwiązania, mając na uwadze ochronę środowiska.

17. STRESZCZENIE SPORZĄDZONE W JĘZYKU NIESPECJALISTYCZNYM

Prognoza oddziaływania na środowisko do projektu miejscowego planu jest dokumentem sporządzanym na podstawie ustawy o udostępnianiu informacji o środowisku i jego ochronie, udziale społeczeństwa w ochronie środowiska oraz o ocenach oddziaływania na środowisko (t.j. Dz. U. z 2022 r. poz. 1029 ze zm.). Prognoza ocenia rozwiązania zawarte w projekcie planu pod kątem potrzeby ochrony środowiska i zrównoważonego rozwoju miasta. Do oceny rozwiązań zastosowano metodę analogii - stosowaną w ocenach oddziaływania na środowisko przy braku parametrów do obliczeń.

Projekt planu generalnie podtrzymuje przeznaczenie terenów i dopuszczalnych funkcji – utrzymany zostanie mieszkaniowo-usługowy charakter obszaru. W północnej i południowej części analizowanego obszaru planuje się pozostawić użytkowanie w postaci terenu zieleni urządzonej z dopuszczeniem m.in. lokalizacji tymczasowych i stałych obiektów budowlanych, obiektów małej architektury jak i związanych z organizacją wydarzeń kulturalnych, sportowych, rekreacyjnych, rozrywkowych lub/i trwaniem imprezy masowej. Ustalono zasady obsługi komunikacyjnej oraz rozwiązania w zakresie infrastruktury technicznej.

Powstanie nowych obiektów nie powinno mieć znaczącego wpływu na klimat akustyczny w tej części miasta. Towarzyszące zabudowie parkingi oraz drogi dojazdowe i lokalne nie będą stanowić miejsc o dużym natężeniu ruchu, wobec czego nie prognozuje się tam przekroczeń dopuszczalnych norm

hałasu. Niewątpliwie na klimat akustyczny mają wpływ m.in. ul. Okrężna, Chmielna i Stodólna, które stanowią jedne z głównych osi komunikacyjnych w tej części miasta. Jednak zgodnie z ustaleniami projektu planu należy stosować zabezpieczenia akustyczne doprowadzające poziom hałasu do wartości zgodnych z obowiązującymi normami. Pozytywnie na klimat akustyczny wpływają zadrzewienia wzdłuż ww. ulic pełniące nie tylko funkcje ekologiczne i estetyczne, ale również izolacyjne.

W wyniku realizacji ustaleń planu wzrośnie obszar powierzchni pokrytej utwardzonymi nawierzchniami, co spowoduje większe kumulowanie ciepła. Biorąc pod uwagę możliwy wzrost natężenia ruchu, głównie samochodów osobowych, pojawienie się zabudowy oraz powierzchni utwardzonych może dojść do wzrostu zanieczyszczeń powietrza. Mimo to projekt planu zapewnia minimalny udział powierzchni biologicznie czynnej (10-60% powierzchni działki budowlanej), która pozwoli na dalszy rozwój roślinności. Wprowadzenie nowej zabudowy nie przyczyni się do pogorszenia panującego topoklimatu oraz znacznego wzrostu zanieczyszczeń powietrza, w związku ze stosowaniem niskoemisyjnych lub bezemisyjnych źródeł ciepła. W kwestii gospodarki wodno-ściekowej projekt planu nakłada obowiązek odprowadzania ścieków do sieci kanalizacyjnej. Zawarto również ustalenia w zakresie wód opadowych i roztopowych, które zapobiegają pogarszaniu stanu wód podziemnych. W związku z tym rozwiązania w zakresie infrastruktury ograniczają w wysokim stopniu wpływ inwestycji na środowisko wodno-gruntowe.

Realizacja ustaleń projektu planu spowoduje zmiany w krajobrazie. Plan ustala zasady mające na celu harmonijny rozwój terenu. W projekcie planu wyznaczono nieprzekraczalne linie zabudowy i minimalną powierzchnię terenów biologicznie czynnych, a także inne parametry mające na celu rozwój terenu zgodnie z zasadami ładu przestrzennego. Ponadto zachowane zostaną tereny zieleni urządzonej w obrębie skweru położonego pomiędzy ulicami Chmielna i Stodólna oraz Placem Staszica, a przede wszystkim Parku im. Władysława Łokietki, które stanowią o bioróżnorodności danego obszaru. Zawarto również odpowiednie ustalenia w zakresie zabudowy zabytkowej. W związku z tym zmiany wynikające z realizacji ustaleń planu nie powinny wpłynąć na pogorszenie walorów estetycznych okolicy oraz na obiekty kultury materialnej.

Projekt miejscowego planu obejmuje tereny w większości zagospodarowane, a jego zapisy mają prowadzić do uporządkowania zagospodarowania przestrzeni i jej dalszego funkcjonowania w ramach jednolitych zasad, zgodnych z wymogami ładu przestrzennego i przepisów dotyczących prawa wodnego. Obszar objęty opracowaniem jest terenem miejskim, nowe inwestycje nie powinny znacząco wpłynąć na warunki ekologiczne okolicy. Projektowany dokument przyjmuje rozwiązania mające na celu zachowanie i ochronę istniejącego zagospodarowania zielenią z możliwością jej wzbogacenia w obrębie terenów zieleni urządzonej, co ma pozytywny wydźwięk w kontekście powiązań ekologicznych obszaru i jego okolicy. Dzięki przyjętym rozwiązaniom infrastrukturalnym nowe inwestycje nie powinny znacząco wpłynąć na warunki środowiskowe okolicy, które zostały tu zmienione już dawno temu.

Na obszarze opracowania nie występują tereny chronione. Nie prognozuje się też transgranicznego oddziaływania na środowisko. Rozwiązania zawarte w projekcie miejscowego planu zagospodarowania przestrzennego pozwalają na efektywne wykorzystanie przestrzeni, są zgodne z przyrodniczymi predyspozycjami terenu oraz są prawidłowe z punktu widzenia potrzeb środowiska i zasad zrównoważonego rozwoju.

Reasumując, nie prognozuje się znaczącego, negatywnego oddziaływania na środowisko w wyniku wykonania zapisów projektu uchwały. W wielu aspektach projekt planu korzystnie wpłynie na poprawę jakości środowiska oraz krajobrazu, dzięki zaplanowanemu rozwojowi terenu.

18. OŚWIADCZENIE

Oświadczam, że spełniam wymagania art. 74a ustawy z dnia z dnia 3 października 2008 r. o udostępnianiu informacji o środowisku i jego ochronie, udziale społeczeństwa w ochronie środowiska oraz o ocenach oddziaływania na środowisko (t.j. Dz. U. z 2022 r. poz. 1029 ze zm.). Jestem świadomy odpowiedzialności karnej za złożenie fałszywego oświadczenia.

Paulina Matecka
 uprawniona do wykonywania ocen
 oddziaływania na środowisko
 na podstawie art. 74a ustawy
 z dnia 3 października 2008 r.
 o ocenach oddziaływania na środowisko

19. LITERATURA I WYKORZYSTANE MATERIAŁY

- geoportal.gov.pl;
- geoserwis.gdos.gov.pl;
- Geoportal Miasta Włocławek geoportal.wloclawek.eu;
- Informacja dotycząca zakładów dużego ryzyka wystąpienia poważnej awarii przemysłowej województwa kujawsko-pomorskiego (stan na 31 stycznia 2021 r.);
- Internetowy Atlas Województwa Kujawsko-Pomorskiego;
- mapy.isok.gov.pl;
- mapy.mojregion.info;
- materiały Państwowego Instytutu Geologicznego i Państwowej Służby Hydrogeologicznej;
- materiały Krajowego Zarządu Gospodarki Wodnej;
- Opracowanie ekofizjograficzne podstawowe dla terenu objętego sporządzeniem miejscowego planu zagospodarowania przestrzennego miasta Włocławek dla obszaru położonego pomiędzy ulicami: Chmielną, Stodólną, Okrężną i Wojskową, EKOPRZESTRZEŃ Jacek Hoffmann, Gdańsk 2022;
- Rozporządzenie Wojewody nr 16/07 z dnia 27 grudnia 2007 r. w sprawie określenia programu ochrony powietrza dla strefy miasta Włocławek (Dz. Urz. Woj. Kuj.-Pom. z 2007 r. Nr 154, poz. 2750);
- Solon J., Borzyszkowski J., Bidłasik M., Richling A., Badora K., Balon J., Brzezińska-Wójcik T., Chabudziński Ł., Dobrowolski R., Grzegorzczak I., Jodłowski M., Kistowski M., Kot R., Krąż P., Lechnio J., Macias A., Majchrowska A., Malinowska E., Migoń P., Myga-Piątek U., Nita J., Papińska E., Rodzik J., Strzyż M., Terpiłowski S., Ziaja W., 2018, Physico-geographical mesoregions of Poland - verification and adjustment of boundaries on the basis of contemporary spatial data. Geographia Polonica, vol. 91, no. 2.
- Studium uwarunkowań i kierunków zagospodarowania przestrzennego miasta Włocławek (Uchwała nr 103/XI/2007 Rady Miasta Włocławek z dnia 29 października 2007 r.);
- Uchwała nr 3/XXXIX/2002 z dnia 28 stycznia 2002 roku w sprawie uchwalenia miejscowego planu zagospodarowania przestrzennego w zakresie wyznaczenia ulicy Kasprowicza we Włocławku;
- Uchwała nr XIII/162/2011 z dnia 26 października 2011 r. w sprawie miejscowego planu zagospodarowania przestrzennego miasta Włocławek dla obszaru położonego w rejonie ulic: Kraszewskiego, Chmielnej, Stodólnej, Okrężnej, Zagajewskiego, Polnej, Barskiej, Żytniej, Okrężnej oraz Parku im. Wł. Łokietka z wyłączeniem terenów objętych: Uchwałą Nr 3/XXXIX/2002 Rady Miasta Włocławek z dnia 28 stycznia 2002 r. w sprawie uchwalenia

miejscowego planu zagospodarowania przestrzennego w zakresie wyznaczenia ulicy Kasprowicza we Włocławku oraz Uchwałą Nr 87/XXI/2008 Rady Miasta Włocławek z dnia 6 października 2008 r. w sprawie uchwalenia miejscowego planu zagospodarowania przestrzennego w zakresie obszaru położonego przy ul. Polnej 102 i ul. Celulozowej dz. nr 21/1, 23/2, 1/6 KM 88, oraz w zakresie obszaru położonego przy ul. Stodólnej 8,10, 12 dz. nr 15/1, 15/2, 15/4, 15/70 i 15/71 KM 87, oraz w zakresie obszaru przebiegu ulicy Celulozowej o symbolu 7 KL 1/2, od ul. Płockiej do projektowanej ulicy lokalnej o symbolu 8 KL 1/2;

- Uchwała nr XVI/300/11 Sejmiku Województwa Kujawsko-Pomorskiego z dnia 19 grudnia 2011 r. w sprawie określenia programu ochrony powietrza dla strefy miasto Włocławek pod względem przekroczeń dopuszczalnych dwutlenku azotu (Dz. Urz. Woj. Kuj.-Pom. z 2012 r. poz. 38);
- Uchwała nr XXX/534/13 Sejmiku Województwa Kujawsko-Pomorskiego z dnia 28 stycznia 2013 r. w sprawie określenia programu ochrony powietrza dla strefy miasto Włocławek ze względu na przekroczenia poziomu dopuszczalnego benzenu i docelowego dla niklu (Dz. Urz. Woj. Kuj.-Pom. z 2013 r. poz. 784);
- Uchwała nr XLII/700/13 Sejmiku Województwa Kujawsko-Pomorskiego z dnia 28 października 2013 r. w sprawie określenia aktualizacji programu ochrony powietrza dla strefy miasto Włocławek ze względu na przekroczenie poziomu dopuszczalnego pyłu zawieszonego PM10 (Dz. Urz. Woj. Kuj.-Pom. z 2013 r. poz. 3513);
- Uchwała nr XXXVII/620/17 Sejmiku Województwa Kujawsko-Pomorskiego z dnia 23 października 2017 r. w sprawie określenia programu ochrony powietrza dla strefy miasto Włocławek ze względu na przekroczenie poziomu dopuszczalnego pyłu zawieszonego PM10 – aktualizacja;
- Uchwała nr X/75/2019 z dnia 14 maja 2019 r. w sprawie miejscowego planu zagospodarowania przestrzennego miasta Włocławek dla obszaru położonego pomiędzy ulicami: Wronią, Chmielną, Kraszewskiego, terenem Parku im. Wł. Łokietka, ulicami: Wojskową, Barską, Leśną, Okrężną, Aleją Chopina i ulicą Okrzei;
- Uchwała nr XIX/3/2020 z dnia 28 stycznia 2020 r. w sprawie miejscowego planu zagospodarowania przestrzennego miasta Włocławek dla obszaru położonego w rejonie ulic Stodólnej, Polnej, Żytnej, pomiędzy ulicami: Okrężną, Łęską, Składową, Celulozową, Zagajewskiego, ponownie Celulozową, Barską i Wojskową;
- Uchwała nr XXIII/338/20 Sejmiku Województwa Kujawsko-Pomorskiego z dnia 22 czerwca 2020 r. w sprawie określenia programu ochrony powietrza w zakresie pyłu zawieszonego PM10 oraz benzo(a)pirenu dla strefy miasto Włocławek (Dz. Urz. Woj. Kuj.-Pom. z 2020 r. poz. 3280);
- Uchwała nr XLIII/181/2021 Rady Miasta Włocławek z dnia 30 grudnia 2021 r. w sprawie przystąpienia do sporządzenia miejscowego planu zagospodarowania przestrzennego miasta Włocławek dla obszaru położonego pomiędzy ulicami: Chmielną, Stodólną, Okrężną i Wojskową;
- Uchwała nr XLIII/179/2021 Rady Miasta Włocławek z dnia 30 grudnia 2021 r. w sprawie wyznaczenia obszaru i granic aglomeracji Włocławek (Dz. Urz. Woj. Kuj.-Pom. z 2022 r. poz. 308).
- Wojewódzki Inspektorat Ochrony Środowiska w Bydgoszczy, Pomiary natężenia pola elektrycznego i pola magnetycznego wykonane przez WIOŚ Bydgoszcz na terenie województwa kujawsko-pomorskiego w latach 2006-2018;
- Wojewódzki Inspektorat Ochrony Środowiska w Bydgoszczy, Raport o stanie środowiska województwa kujawsko-pomorskiego (lata 2010-2016);
- Wojewódzki Inspektorat Ochrony Środowiska w Bydgoszczy, Roczna ocena jakości

powietrza atmosferycznego w województwie kujawsko-pomorskim za rok 2021;

- Woś A., 1999, Klimat Polski, PWN, Warszawa;
- Wyniki pomiarów monitoringu pól elektromagnetycznych za rok 2021, GIOŚ Gdańsk.

Paulina Matecka
uprawniona do wykonywania ocen
oddziaływania na środowisko
na podstawie art. 74a ustawy
z dnia 3 października 2008
o ocenach oddziaływania na środowisko

