

Warszawa, dnia 11.08.2023 r.

**Wnioskodawca :**

**EnergiaNova Sp. z o.o.**

**ul. Płocka 28B**

**87-800 Włocławek**

*pełna nazwa, imię i nazwisko*

**Elżbieta Wójcik**

*imię i nazwisko pełnomocnika*

**Eko-Efekt Sp. z o.o.**

**ul. Wróbla 23**

**02-736 Warszawa**

*adres*

**tel. 601 378 471; [e.wojcik@ekoefekt.pl](mailto:e.wojcik@ekoefekt.pl)**

*telefon kontaktowy, e-mail*

**Regionalny Dyrektor Ochrony  
Środowiska w Bydgoszczy**

**ul. Dworcowa 81  
85-009 Bydgoszcz**

Znak sprawy: W00.4221.14.2023.J0.6

W odpowiedzi na pismo Regionalnego Dyrektora Ochrony Środowiska w Bydgoszczy z dnia 19 lipca 2023 r. dotyczącego uzgodnienia warunków realizacji przedsięwzięcia pn.: „Budowa instalacji termicznego przekształcania odpadów *Centrum Energii Włocławek* we Włocławku”, zlokalizowanego na działkach o nr ewid. 1/23, 1/24, 1/25, 1/26, 1/27, 1/28, 1/32 obręb Włocławek KM 103, w oparciu o udzielone mi pełnomocnictwo (w aktach sprawy) odpowiadam jak poniżej:

- 1. Wskazanie konkretnie, pod którą literę § 3 ust.1 pkt. 37, kwalifikuje się przedmiotowe przedsięwzięcie względem rozporządzenia Rady Ministrów z dnia 10 września 2019 r. w sprawie przedsięwzięć mogących znacząco oddziaływać na środowisko (Dz.U. z 2019 r., poz. 1839 z póź.zm.) wraz z uzasadnieniem kwalifikacji.**

**Odpowiedź:**

W kwestii uszczegółowienia kwalifikacji dot. planowanego posadowienia zbiorników gazu oraz na olej opałowy, Inwestor potwierdza kwalifikację przedsięwzięcia względem rozporządzenia Rady Ministrów z dnia 10 września 2019 r. w sprawie przedsięwzięć mogących znacząco oddziaływać na środowisko (Dz.U. z 2019 r., poz. 1839 z póź.zm.), rozszerzoną o dodatkową kwalifikację w oparciu o § 3 ust.1 pkt. 37 ww. rozporządzenia tj.:

*37) instalacje do naziemnego magazynowania:*

*b) produktów naftowych,*

*d) gazów łatwopalnych.*

Olej opałowy jest paliwem, będące produktem rafinacji (destylacji) ropy naftowej zatem zakwalifikowany został w ramach pkt. b), natomiast gaz ziemny należy do gazów łatwopalnych stąd jego kwalifikacja w ramach pkt d).

- 2. Zweryfikowanie zaproponowanego zakresu nasadzeń zastępczych za usuwane drzewa i krzewy. Skala nasadzeń powinna być dostosowana do skali planowanej wycinki drzew i krzewów. Zaleca się wykonanie nasadzeń w skali 1:1 za każde wycięte drzewo o obwodzie do 100 cm, 3:1 za każde wycięte drzewo o obwodzie powyżej 200 cm, 4:1 za każde wycięte drzewo o obwodzie powyżej 300 cm oraz 1 m<sup>2</sup> krzewów za każdy wycięty 1 m<sup>2</sup> krzewów. Nasadzenia powinny zostać wykonane za wszystkie usuwane drzewa i krzewy z wyłączeniem drzew powalonych i karpin. W przypadku uzasadnionego braku możliwości wykonania całości nasadzeń na terenie inwestycji, dopuszcza się ich realizację w innych lokalizacjach (np. na terenie miasta Włocławek).**

**Odpowiedź:**

Według wskazanej w pytaniu skali nasadzeń, w nasadzeniach zastępczych trzeba uwzględnić 134 drzewa – będzie to prawdopodobnie możliwe do zrealizowania na terenie inwestycji, ale dopiero na etapie sporządzania projektu zagospodarowania terenu na mapie do celów projektowych. Mapa do celów projektowych winna uwzględniać istniejące drzewa, w związku z tym nie jest wykluczone, że wybrane egzemplarze będzie można zachować – adaptować, co pozwoli zmniejszyć zakres wycinki, a tym samym liczbę nasadzeń zastępczych. W projekcie zagospodarowania terenu znajdują się szczegółowe ustalenia odnośnie lokalizacji zabudowy, dróg i sieci infrastruktury technicznej zarówno nowej – projektowanej, jak i przebudowy lub likwidacji istniejącej. Współpraca projektantów na tym etapie realizacji inwestycji pozwoli na bezkolizyjne rozlokowanie drzew, również z możliwością zastosowania systemów zabezpieczających przed kolizjami korzeni drzew i mediów.

W odniesieniu do nasadzeń zastępczych krzewów, w inwentaryzacji wykazano obecność gatunków krzewiastych, jednak występują one w grupach zwartej podrostopu samosiewu drzew i odrostów z karpin, a także wysokiej zwartej roślinności zielnej, wobec czego brak możliwości zweryfikowania rzeczywistej powierzchni zajmowanej jedynie przez krzewy. Można jednak założyć, że całość lub większość terenów zieleni w obrębie inwestycji może być wypełniona posadzonymi krzewami, w dostosowaniu do rozmieszczenia planowanych drzew.

- 3. Uwzględnienie konieczności zamontowania skrzynek lęgowych dla ptaków, w ramach odtworzenia potencjału siedliskowego, w związku z wycinką drzew (w tym o obwodach powyżej 100 cm). Należy określić typy skrzynek, liczbę (odrębnie dla każdego typu) oraz planowaną lokalizację (np. maksymalna odległość od granic inwestycji).**

**Odpowiedź:**

Proponuje się montaż 10 skrzynek lęgowych dla ptaków w otoczeniu terenu inwestycji. Skrzynki powinny zostać powieszony w promieniu do 200 m. od granic terenu inwestycji lub na jego terenie jeżeli pozwolą na to warunki (dostępne drzewa do adaptacji, ściany budynków).

Rekomenduje się montaż 4 budek dedykowanych dla szpaka oraz 4 budek dla bogatki, mazurka i dwóch o mniejszym otworze wlotowym dla modraszki.

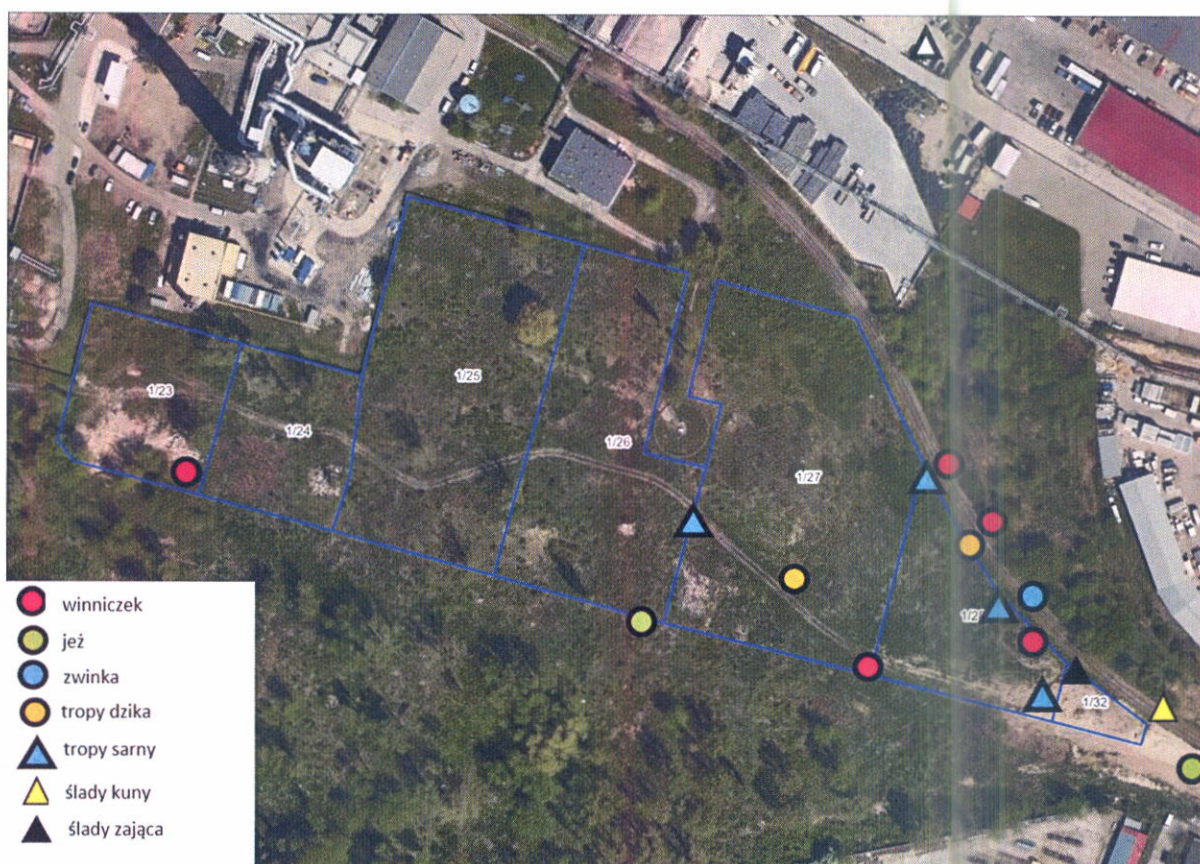


4. Przedstawienie rozmieszczenia stwierdzonych siedlisk gatunków objętych ochroną na czytelnym załączniku mapowym (jaszczurka zwinka, jeż, winniczek). W inwentaryzacji załączonej do Raportu określono opisowo miejsca stwierdzenia tych gatunków, które należy przedstawić także na mapie.

**Odpowiedź:**

Podczas prowadzonej inwentaryzacji terenowej odnotowano obserwacje chronionych gatunków zwierząt: jeża *Erinaceus sp.*, zwinka *Lacerta agilis* oraz winniczka *Helix pomatia*. Na poniższej mapce przedstawiono lokalizacje miejsc obserwacji poszczególnych gatunków.

Przedstawiono także lokalizacje wykrytych tropów i odchodów ssaków łownych. Wskazują one na miejsca o podwyższonej aktywności zwierząt, ale jest to obraz wynikający także z dostępnego nagiego podłoża pozwalającego na pozostawienie tropów przez ssaki i odnalezienie ich przez obserwatora.



*Ryc. Lokalizacje miejsc obserwacji stwierdzonych gatunków chronionych oraz miejsca odnalezienia tropów i odchodów ssaków łownych.*

5. Przedstawienie analizy oddziaływania inwestycji na funkcjonowanie stwierdzonych szlaków migracji zwierząt. W uzupełnieniu przedstawiono ich lokalizację bez stosownej analizy oddziaływania zamierzenia na ich funkcjonowanie.

**Odpowiedź:**

Powierzchnia, na której planowana jest inwestycja znajduje się w płacie zieleni otoczonej z każdej strony przez zabudowania gospodarcze, przemysłowe i infrastrukturalne, co w połączeniu z występującymi ogrodzeniami, w dużym stopniu izoluje obszar zieleni od naturalnych środowisk położonych w szerszym otoczeniu. Jedyne szlaki zapewniające możliwość przemieszczania się ssaków w rejon terenu inwestycji i pozostały płat nieużytków i zieleni (położonych bezpośrednio po stronie południowej i południowo - zachodniej) stanowi wąski pas terenu przy torze



kolejowym dochodzącym wzdłuż północnej krawędzi terenu inwestycji do elektrociepłowni. Ten fragment zapewnia łączność z terenami leśnymi położonymi na południe i wschód od Włocławka, a także z doliną Wisły. Wizualizację tego dostępnego szlaku dostępu i przemieszczania się zwierząt pokazano na poniższej mapce.

Ten wskazany szlak nie jest typowym szlakiem migracji i dyspersji ssaków. Nie odbywają się tam cykliczne wędrówki, nie odgrywa też roli korytarza ekologicznego w szerszym ujęciu. Stanowi on ślepy zaułek dla wkraczających tu z zewnątrz ssaków. Z drugiej strony teren inwestycji wraz z pozostałą częścią płata zieleni jest zapewne wykorzystywany przez ssaki, w warunkach gęstego, niedostępnego dla ludzi nieużytku, znajdują tu schronienie. Część znalezionych tropów prawdopodobnie należy do zwierząt, które rezydują w tej przestrzeni.

Realizacja inwestycji nie wpłynie na funkcjonalność szlaku migracji ssaków wzdłuż torowiska, natomiast zabudowa terenu i zamknięcie przestrzeni w rejonie przecięcia linii kolejowej z drogą asfaltową po stronie wschodniej terenu, może spowodować odcięcie pozostałego płata zieleni od łączności ze szlakiem wzdłuż torowiska. Nieznane są plany zagospodarowania pozostałego fragmentu zieleni w przemysłowej części Włocławka, ale jego znaczenie ekologiczne już w chwili obecnej jest mocno ograniczone.



*Ryc. Wizualizacja szlaku możliwego przemieszczania się ssaków w rejon terenu inwestycji i płata zieleni wzdłuż torowiska.*



6. **Przedstawienie działań zabezpieczających przed uszkodzeniami drzewa i krzewy niepodlegające wycince, a znajdujące się w strefie oddziaływania przedsięwzięcia. W bezpośrednim sąsiedztwie inwestycji także znajdują się zadrzewienia, które nie będą podlegać wycince, a mogą być narażone na ich uszkodzenie na etapie realizacji prac.**

**Odpowiedź:**

Zakłada się ochronę drzew i krzewów przewidzianych do adaptacji na podstawie projektu zagospodarowania terenu. Ochrona będzie dotyczyła koron, pni i systemów korzeniowych drzew, w tym:

- optymalnym rozwiązaniem byłoby wygrodzenie adaptowanych drzew i krzewów w odległości min. 1,5 m od zasięgu koron, jednak zakres inwestycji i robót budowlanych na to pewnie nie pozwoli, wobec tego zasadne będzie:
- zabezpieczenie pni przed uszkodzeniami mechanicznymi poprzez ich osłonięcie deskami od poziomu gruntu do podstawy koron – deski winny być odizolowane od pni matami ze słomy lub inną miękką wyściółką zabezpieczającą,
- zabezpieczenie koron – podwiązanie gałęzi do wysokości/zasięgu niekolidującego z robotami budowlanymi lub pojazdami poruszającymi się na terenie budowy, ewentualnie przycięcie kolidujących gałęzi w sposób nie powodujący deformacji pokroju korony właściwego dla danego gatunku, z zabezpieczeniem właściwymi preparatami powstałych ran przed wnikaniem patogenów,
- zabezpieczenie systemów korzeniowych – dotyczy przede wszystkim wyłączenia terenów pod koronami drzew z ruchu pojazdów i składowania materiałów budowlanych lub urobku ziemi (zabezpieczenie przed ugniataniem brył korzeniowych), ograniczenia robót ziemnych w odległości mniejszej niż 3 m od podstawy pni – preferowana budowa sieci infrastruktury technicznej metodą przecisku podziemnego, a w sytuacji odsłonięcia i uszkodzenia korzeni w wykopach – zabezpieczenia ran właściwymi preparatami przed wnikaniem patogenów i utrzymania korzeni w stałej wilgotności (osłonięcie zwilżanymi matami);
- zabezpieczenie nadzorów inwestorskich w zakresie zieleni na czas prowadzenia wycinki drzew i krzewów, prowadzenia robót budowlanych i realizacji nasadzeń zastępczych.

7. **Analizę wpływu planowanej inwestycji na bioróżnorodność, z uwzględnieniem zakresu niniejszego wezwania. Przedstawiona analiza jest bardzo ogólna oraz nie uwzględnia wyników przeprowadzonych badań terenowych i zaplanowanych działań zabezpieczających, minimalizujących i kompensujących.**

Na terenie planowanej inwestycji i w jej otoczeniu występują głównie nieużytki ulegające sukcesji ekologicznej. Pomimo krajobrazu i siedlisk zdegradowanych występują tu gatunki chronione (ptaki, jeż, zwinka, winniczek) oraz gatunki pospolite nie objętych ochroną. Różnorodność biologiczna tego obszaru nie jest skrajnie niska, co jest charakterystyczne dla tzw. nieużytków. Enklawa zieleni w obszarze przemysłowym stwarza warunki do bytowania i rozwoju pospolitych i małowymagających gatunków.

Inwestor planuje podjąć szereg działań zabezpieczających, minimalizujących i kompensujących mających na celu ochronę bioróżnorodności środowiska naturalnego, w tym wykonanie nasadzeń zastępczych, w odpowiednio dobranej skali, za usuwane drzewa i krzewy; montaż skrzynek/budek lęgowych dla ptaków; ochronę koron, pni i systemów korzeniowych drzew i krzewów przewidzianych do adaptacji (niepodlegających wycince).

Dodatkowo pragnę wyjaśnić, iż Pani Iwona Grzeszczak, która jest jedną z autorek pierwotnej wersji Raportu o oddziaływaniu na środowisko dla przedmiotowego przedsięwzięcia, z powodu długoterminowej nieobecności w pracy nie brała udziału w przygotowaniu niniejszego uzupełnienia.

Informuję również, że autorkami pierwotnej wersji Raportu o oddziaływaniu na środowisko na środowisko dla przedmiotowego przedsięwzięcia była Pani Karolina Cygan i Pani Anita Domozych, jednak nie brały udziału w przygotowaniu niniejszego uzupełnienia, ponieważ nie jest już pracownikiem Spółki Eko-Efekt.

Zespół autorski odpowiedzialny za przygotowanie odpowiedzi:

inż. Elżbieta Wójcik

mgr inż. Norbert Burzyński

Z poważaniem,