



# PROGNOZA ODDZIAŁYWANIA NA ŚRODOWISKO PROJEKTU STRATEGII TERYTORIALNEJ MIEJSKIEGO OBSZARU FUNKCJONALNEGO WŁOCŁAWKA



Województwo  
Kujawsko-Pomorskie

Kujawsko-Pomorskie Biuro Planowania Przestrzennego i Regionalnego  
we Włocławku jest Jednostką Samorządu Województwa Kujawsko-Pomorskiego



Kujawsko-Pomorskie Biuro Planowania  
Przestrzennego i Regionalnego we Włocławku

# Prognoza oddziaływania na środowisko projektu Strategii Terytorialnej Miejskiego Obszaru Funkcjonalnego Włocławka

Opracowanie zostało wykonane  
w Kujawsko-Pomorskim Biurze Planowania Przestrzennego i Regionalnego we Włocławku  
w Oddziale w Toruniu

przez zespół w składzie:

Izabela Budzyńska

Małgorzata Dziechciarz

Sławomir Flanz

Beata Hennig

Patrycja Jaremczuk

Barbara Kosińska

Aleksandra Kowalska

Katarzyna Miler-Kwasigroch

Patrycja Zdunkiewicz

Agata Żmuda-Tarnowska

Toruń, 6 listopada 2023 r.

## Spis treści

1	Podstawy formalno-prawne opracowania prognozy .....	4
2	Cel, zakres i metody opracowania prognozy.....	4
3	Informacje o projektowanym dokumencie .....	7
3.1	Zawartość i główne cele projektowanego dokumentu .....	7
3.2	Powiązanie projektu Strategii Terytorialnej MOF Włocławka ze Strategią rozwoju województwa kujawsko-pomorskiego do roku 2030 – Strategia Przyspieszenia 2030+ oraz programem regionalnym Fundusze Europejskie dla Kujaw i Pomorza na lata 2021-2027 .....	8
4	Cele ochrony środowiska ustanowione na szczeblu międzynarodowym, wspólnotowym i krajowym .....	8
5	Ocena istniejącego stanu środowiska, elementów przyrodniczych, zagrożeń dla środowiska i źródeł tych zagrożeń .....	10
	Budowa geologiczna .....	10
	Rzeźba terenu .....	10
	Osuwiska i obszary zagrożone występowaniem ruchów masowych .....	10
	Udokumentowane złoża kopalin.....	10
	Gleby.....	11
	Wody powierzchniowe i podziemne.....	11
	Zwierzęta, rośliny, różnorodność biologiczna .....	14
	Przyrodniczy system obszarów chronionych .....	14
	Zagrożenia poważnymi awariami.....	20
	Powietrze.....	20
	Stan akustyczny (hałas).....	21
	Pola elektromagnetyczne.....	21
	Zmiany klimatu .....	21
	Zagrożenia dla ładu przestrzennego .....	22
	Odpady .....	24
	Gospodarka wodno-ściekowa.....	25
5.1	Stan środowiska na obszarach objętych przewidywanym znaczącym oddziaływaniem .....	25
5.2	Potencjalne zmiany stanu środowiska w przypadku braku realizacji projektu dokumentu .....	27
6	Problemy i cele ochrony środowiska istotne z punktu widzenia realizacji projektu dokumentu, w szczególności dotyczące obszarów podlegających ochronie na podstawie ustawy z dnia 16 kwietnia 2004 r. o ochronie przyrody .....	28
7	Ocena przewidywanych oddziaływań na środowisko .....	30
	Natura 2000.....	32
	Różnorodność biologiczna, zwierzęta, rośliny.....	32
	Ludzie.....	33
	Woda .....	34

Powietrze .....	35
Powierzchnia ziemi .....	36
Krajobraz.....	37
Klimat.....	38
Zasoby naturalne .....	39
Zabytki .....	39
Dobra materialne.....	40
8 Analiza wariantowa przeprowadzona w oparciu o zasadę prewencji i przezorności, zawierająca racjonalne rozwiązania alternatywne do rozwiązań zawartych w projekcie dokumentu lub wyjaśnienie braku rozwiązań alternatywnych .....	41
9 Propozycje dotyczące przewidywanych metod oraz częstości przeprowadzenia analizy skutków realizacji projektu dokumentu .....	44
10 Streszczenie w języku niespecjalistycznym .....	46
Wykorzystane materiały .....	48
Spis tabel.....	49
Spis map.....	49
Załącznik nr 1	
Ocena przewidywanych oddziaływań projektów wskazywanych w projekcie Strategii Terytorialnej MOF Włocławka na elementy środowiska	

## 1 Podstawy formalno-prawne opracowania prognozy

Prognoza oddziaływania na środowisko wykonana została do projektu Strategii Terytorialnej Miejskiego Obszaru Funkcjonalnego Włocławka (ST MOFWł). Stanowi element strategicznej oceny oddziaływania na środowisko (sooś). Obowiązek jej przeprowadzenia dla projektu Strategii wynika z art. 46 pkt. 1 ustawy z dnia 3 października 2008 r. o udostępnianiu informacji o środowisku i jego ochronie, udziale społeczeństwa w ochronie środowiska oraz o ocenach oddziaływania na środowisko (tekst jednolity Dz. U. z 2023 r. poz. 1094 z późn. zm.).

Wykonawcą prognozy jest Kujawsko-Pomorskie Biuro Planowania Przestrzennego i Regionalnego we Włocławku – wojewódzka samorządowa jednostka organizacyjna.

Prognoza została wykonana w ramach obowiązków statutowych Biura.

## 2 Cel, zakres i metody opracowania prognozy

Celem opracowania Prognozy oddziaływania na środowisko dla projektu ST MOFWł jest zidentyfikowanie i ocena procesów mogących zachodzić w środowisku w wyniku realizacji przyjętych założeń, a także wskazanie sposobów na zminimalizowanie lub całkowitą eliminację negatywnych oddziaływań na środowisko, w tym zdrowie i życie ludzi.

Prognoza sporządzona została zgodnie z art.51 ust. 2 i art. 52 ust. 1 i 2 ustawy o udostępnianiu informacji o środowisku i jego ochronie, udziale społeczeństwa w ochronie środowiska oraz o ocenach oddziaływania na środowisko. Zakres i stopień szczegółowości informacji wymaganych w Prognozie uzgodniono z Regionalnym Dyrektorem Ochrony Środowiska w Bydgoszczy (pismo z dnia 1 września 2023 r., znak: WOO.410.308.2023.MDI). Państwowy Wojewódzki Inspektor Sanitarny w Bydgoszczy poinformował natomiast, „iż w świetle obowiązujących przepisów przedmiotowy dokument nie wymaga opinii organu Państwowej Inspekcji Sanitarnej” (pismo z dnia 21 września 2023 r., znak: NNZ.9022.4.67.2023).

Z pisma określającego zakres i stopień szczegółowości wymaganych informacji wynika, że prognoza oddziaływania na środowisko do projektu ST MOFWł powinna zostać sporządzona zgodnie z wymaganiami określonymi w art. 51 ust. 2 ustawy z dnia 3 października 2008 r. o udostępnianiu informacji o środowisku i jego ochronie, udziale społeczeństwa w ochronie środowiska oraz o ocenach oddziaływania na środowisko, przedstawiając w szczególności zagadnienia:

1. opis metod zastosowanych przy sporządzaniu prognozy, w szczególności informacje dotyczące pochodzenia danych na temat środowiska przyrodniczego;
2. istniejący stan środowiska, w tym opis elementów przyrodniczych, zagrożenia dla środowiska i źródła tych zagrożeń oraz problemy ochrony środowiska istotne z punktu widzenia realizacji projektowanego dokumentu,
3. istniejące problemy ochrony środowiska istotne z punktu widzenia realizacji projektowanego dokumentu, w szczególności dotyczące obszarów podlegających ochronie,
4. cele ochrony środowiska ustanowione na szczeblu międzynarodowym, wspólnotowym i krajowym, istotne z punktu widzenia projektowanego dokumentu oraz sposoby, w jakich te cele i inne problemy środowiska zostały uwzględnione podczas opracowywania dokumentu,
5. analizę wpływu planowanego zagospodarowania na przedmiot i cele ochrony obszarów chronionych w trybie ustawy z dnia 16 kwietnia 2004 r. o ochronie przyrody, z uwzględnieniem uwarunkowań prawnych dotyczących tych form,

6. analizę wariantową przeprowadzoną w oparciu o zasadę prewencji i przezorności, zawierającą racjonalne rozwiązania alternatywne do rozwiązań zawartych w projektowanym dokumencie lub wyjaśnienie braku rozwiązań alternatywnych.

Przedstawiony zakres prognozy pozwoli, aby projekt dokumentu, uwzględniając aspekty środowiskowe, wspomógł zrównoważony rozwój, zapewnił warunki równowagi przyrodniczej i pozwolił na racjonalne gospodarowanie zasobami środowiska.

Prognozę opracowano stosowanie do stanu współczesnej wiedzy i metod oceny oraz dostosowano do zawartości i stopnia szczegółowości projektowanego dokumentu. Przy sporządzeniu Prognozy bazowano przede wszystkim na metodzie badawczej polegającej na zbieraniu i analizowaniu dostępnych danych. Wykorzystano przede wszystkim informacje o środowisku i jego stanie publikowane przez odpowiednie służby i instytucje, np. Główny Inspektorat Ochrony Środowiska Regionalny Wydział Monitoringu Środowiska w Bydgoszczy, Regionalną Dyрекcję Ochrony Środowiska w Bydgoszczy, PGW Wody Polskie, Regionalną Dyрекcję Lasów Państwowych w Toruniu, Urząd Wojewódzki w Bydgoszczy, Urząd Marszałkowski Województwa Kujawsko-Pomorskiego w Toruniu i wiele innych. Informacje pozyskiwano również z powszechnie dostępnych geoportali, np. [mapy.geoportal.gov.pl](http://mapy.geoportal.gov.pl), [geoportal.infoteren.pl](http://geoportal.infoteren.pl), [geoportal.mojregion.info](http://geoportal.mojregion.info), [bd.lasy.gov.pl](http://bd.lasy.gov.pl), [mapa.korytarze.pl](http://mapa.korytarze.pl), [geoportal.pgi.gov.pl](http://geoportal.pgi.gov.pl), [geoserwis.gdos.gov.pl](http://geoserwis.gdos.gov.pl), [isok.gov.pl](http://isok.gov.pl) i innych oraz z Internetowego atlasu województwa kujawsko-pomorskiego. Wykorzystane zostały także materiały niepublikowane będące w posiadaniu KPBPPiR oraz wiedza zespołu autorskiego na temat problemów ekologicznych w regionie. W przygotowywanym materiale sięgano również do dokumentów strategicznych i planistycznych miasta Włocławek i gmin powiatu włocławskiego, w tym gminnych programów rewitalizacji i strategii rozwoju.

Przygotowywany projekt dokumentu Strategii Terytorialnej Miejskiego Obszaru Funkcjonalnego Włocławka formułuje cele i założenia rozwoju obszaru, który obejmuje swym zasięgiem terytorialnym miasto Włocławek oraz powiat włocławski. Dokument jest sporządzany w ścisłym nawiązaniu do ustaleń programu regionalnego Fundusze Europejskie dla Kujaw i Pomorza na lata 2021-2027 (FEdKP 2021-2027). Powiązanie projektu dokumentu z innymi dokumentami, w tym z wymienionym programem regionalnym, zawiera rozdział 3.2. Zwraca się uwagę, że dla ww. programu regionalnego przeprowadzona została strategiczna ocena oddziaływania na środowisko, w ramach której sporządzono prognozę oddziaływania na środowisko. Projekt FEdKP 2021-2027 wraz z prognozą oddziaływania na środowisko został pozytywnie zaopiniowany przez Regionalnego Dyrektora Ochrony Środowiska w Bydgoszczy i Państwowego Wojewódzkiego Inspektora Sanitarnego w Bydgoszczy.

Niniejszy projekt dokumentu zawiera kompletny wykaz projektów, które mogą być na jego podstawie realizowane, a głównym źródłem ich finansowania będzie program regionalny Fundusze Europejskie dla Kujaw i Pomorza na lata 2021-2027. Nie jest to dokument otwarty, który umożliwia formułowanie nowych projektów – jego ustaleniami jest lista konkretnie nazwanych i opisanych projektów. Wykaz projektów wybranych do wsparcia zamieszczony został w rozdziale 9.4 – w tabeli 26 znajduje się 91 projektów z listy podstawowej. Dodatkowo, na potrzeby sprawnego wdrażania Strategii, wskazano 9 projektów na liście rezerwowej (rozdział 9.6 – tabela 28), możliwych do realizacji po uwolnieniu środków w ramach powierzonej alokacji lub zwiększenia alokacji dla ZIT Włocławek. Jednocześnie zwraca się uwagę, że wykaz wybranych projektów, poza określeniem gminy, na której obszarze będą one realizowane, nie zawiera informacji na temat ich lokalizacji. Część z projektów ma charakter „miękki”, ale będą również takie, które będą oddziaływały na przestrzeń w sposób trwały.

W niniejszej prognozie ocenie oddziaływania na środowisko poddano ww. projekty, zarówno te z listy podstawowej, jak i rezerwowej. Ocena zgodnie z zapisami ustawy z dnia 3 października 2008 r. o udostępnianiu informacji o środowisku i jego ochronie, udziale społeczeństwa w ochronie środowiska oraz o ocenach

oddziaływania na środowisko dotyczyła wpływu planowanych projektów na obszary Natura 2000, jak i poszczególne komponenty środowiska: różnorodność biologiczną, ludzi, zwierzęta, rośliny, wodę, powietrze, powierzchnię ziemi, krajobraz, klimat, zasoby naturalne, zabytki oraz dobra materialne. Projekty oceniono w oparciu o przygotowaną macierz. Jej wiersze stanowiły poszczególne projekty – pogrupowane według celów szczegółowych założonych w przedmiotowym projekcie ST MOFWł, kolumny natomiast zawierały ww. komponenty środowiska. Szczegółowy opis metody, jaką dokonano oceny przewidywanych znaczących oddziaływań zawarto w rozdziale 7.

Do prezentacji wybranych zagadnień przestrzennych wykorzystano również metody graficzne, których efektem są ryciny uzupełniające część tekstową. Z uwagi na brak danych lokalizacyjnych dotyczących wskazywanych projektów mają one charakter poglądowy. Niemniej jednak stanowią podstawę oceny potencjalnego wpływu zakładanych do realizacji projektów m.in. na zachowanie ciągłości systemu obszarów chronionych, który obejmuje obszarowe formy ochrony przyrody: obszary Natura 2000, parki krajobrazowe, obszary chronionego krajobrazu i rezerваты przyrody, a także korytarze migracji, w szczególności wyznaczone przez Instytut Biologii Ssaków Polskiej Akademii Nauk.

Formułując wnioski w zakresie oceny oddziaływań na środowisko, oceny możliwości i sposobów ograniczania i zapobiegania przewidywanym znaczącym negatywnym wpływom czy proponowania rozwiązań alternatywnych, bazowano na powszechnie dostępnych opracowaniach dotyczących aspektów środowiskowych, w tym promujących dobre praktyki, literaturze specjalistycznej oraz wiedzy i doświadczeniu członków zespołu eksperckiego.

Brak możliwości przestrzennej lokalizacji większości projektów, które mają być realizowane w ramach Strategii, pozostawia pewien margines niepewności. Niemniej jednak podejmowanie konkretnych działań w przestrzeni będzie uwarunkowane spełnieniem określonych przepisami wymagań formalno-prawnych, w tym związanych ze środowiskiem. W przypadku przedsięwzięć mogących zawsze lub potencjalnie zawsze znacząco oddziaływać na środowisko prowadzone będą odrębne postępowania w zakresie oceny oddziaływania na środowisko. Tym samym stopień szczegółowości informacji zawartych w prognozie dostosowano do poziomu ogólności projektu ST MOFWł.

Jednocześnie zwraca się uwagę na ocenę przewidywanych oddziaływań na środowisko wykonaną w Prognozie oddziaływania na środowisko do projektu programu regionalnego FEdKP 2021-2027. W ramach projektu FEdKP 2021-2027 wskazano kierunki wsparcia, w obrębie których dofinansowywane będą wybrane typy projektów. Wpisują się w nie projekty wybrane i umieszczone w projekcie ST MOFWł. W prognozie do projektu FEdKP 2021-2027 dokonano charakterystyki wszystkich ośmiu priorytetów tematycznych pod kątem alokacji środków jakie przeznaczono na wykonanie przewidzianych w ich ramach działań oraz wpływu ich realizacji na elementy środowiska. Dokonano również oceny przewidywanych oddziaływań celów szczegółowych (wskazywanych w ramach tych ośmiu priorytetów) na poszczególne komponenty środowiska. Dodatkowo zwraca się uwagę, że dla projektu FEdKP 2021-2027 wykonano ocenę zgodności zakresów wsparcia w niej zawartych z zasadą „nie czyn poważnych szkód” (DNSH), w której nie zidentyfikowano działań, które mogłyby wyrządzić poważne szkody dla łagodzenia zmian klimatu, adaptacji do zmian klimatu, zrównoważonego wykorzystania i ochrony zasobów wodnych, gospodarki o obiegu zamkniętym, zapobiegania zanieczyszczeniu i jego kontroli oraz ochrony i odbudowy bioróżnorodności i ekosystemów.

Podkreślenia wymaga fakt, że jak wskazywano wcześniej, projekty zawarte w projekcie ST MOFWł są ściśle związane z zakresami wsparcia wskazywanymi w programie regionalnym FEdKP 2021-2027, dla których będzie on stanowił główne źródło finansowania. Pozostałe możliwe źródła finansowania tych projektów to programy krajowe sporządzane w ramach Polityki Spójności 2021-2027, dla których również przeprowadzono strategiczne oceny oddziaływania na środowisko.

## 3 Informacje o projektowanym dokumencie

### 3.1 Zawartość i główne cele projektowanego dokumentu

Projekt ST MOFWł sporządzony został na podstawie art. 34 ustawy z dnia 28 kwietnia 2022 r. o zasadach realizacji zadań finansowanych ze środków europejskich w perspektywie finansowej 2021–2027 (Dz.U. poz. 1079). To instrument rozwoju terytorialnego w ramach Zintegrowanych Inwestycji Terytorialnych (ZIT) określający zakres i obszary wsparcia w województwie. Zakłada różnicowanie działań wobec poszczególnych jednostek, w tym wobec miast i ich obszarów oddziaływania, uwzględniając rolę oraz znaczenie danego terenu w systemie społeczno-gospodarczym województwa. Zgodnie z przytoczonym artykułem ustawy, strategia terytorialna opracowywana jest przez związek ZIT utworzony w jednej z wybranych form współpracy jednostek samorządu terytorialnego. Na obszarze MOF Włocławka powstało Stowarzyszenie WŁOF - Zintegrowane Inwestycje Terytorialne Miejskiego Obszaru Funkcjonalnego Włocławka, którego członkami są wszystkie gminy powiatu włocławskiego, miasto na prawach powiatu Włocławek oraz powiat włocławski. Dokument ten jest elementem polityki terytorialnej, której założenia i poziomy zostały szerzej przedstawione w Strategii rozwoju województwa kujawsko-pomorskiego do 2030 roku – Strategia Przyspieszenia 2030+, przyjętej uchwałą nr XXVIII/399/20 Sejmiku Województwa Kujawsko-Pomorskiego z dnia 21 grudnia 2020 r.

Projekt ST MOFWł zawiera diagnozę oraz wzajemne powiązania potencjału społecznego, gospodarczego i przyrodniczego. Prezentuje analizę problemów i potrzeb rozwojowych obszaru, jako podstawy programowania interwencji w ramach Polityki Terytorialnej Województwa Kujawsko-Pomorskiego. Określa główne cele i kierunki polityki rozwoju MOF Włocławka, oczekiwane rezultaty planowanych działań wraz z ustaleniami i rekomendacjami w zakresie kształtowania i prowadzenia polityki przestrzennej. Identyfikuje rejony o niekorzystnej sytuacji społeczno-gospodarczej, zagrożone marginalizacją i utratą pełnionych funkcji, które wymagają wsparcia procesu modernizacji. Ponadto omawia źródła finansowania zaplanowanych działań, a także tryb wyboru zadań strategicznych. Dokument przedstawia projekty służące zaspokojeniu zidentyfikowanych potrzeb rozwojowych i wykorzystaniu potencjału MOF Włocławka.

Głównym celem projektu ST MOFWł jest podniesienie poziomu rozwoju społeczno-gospodarczego oraz wsparcie procesu zielonej transformacji i gospodarki zeroemisyjnej. Jego zakres obejmują następujące cele szczegółowe:

- gospodarka i wykształcone kadry,
- zielona transformacja i gospodarka niskoemisyjna,
- wysoka jakość życia społeczeństwa,
- atrakcyjna i dostępna przestrzeń,
- wsparcie administracyjne.

Realizacja powyższych zagadnień odbędzie się poprzez zaplanowaną interwencję w ramach polityki terytorialnej województwa. Zidentyfikowane problemy i potrzeby rozwojowe zostały ujęte w projektach mających na celu poprawę innowacyjności i konkurencyjności gospodarki.



### 3.2 Powiązanie projektu Strategii Terytorialnej MOF Włocławka ze Strategią rozwoju województwa kujawsko-pomorskiego do roku 2030 – Strategia Przyspieszenia 2030+ oraz programem regionalnym Fundusze Europejskie dla Kujaw i Pomorza na lata 2021-2027

Projekt ST MOFWł, poza częścią diagnostyczną i strategiczną zawiera również analizę spójności ustaleń z dokumentami wyższego rzędu.

*Strategia rozwoju województwa kujawsko-pomorskiego do 2030 roku. Strategia Przyspieszenia 2030+* jest jednym z podstawowych dokumentów, na bazie którego prowadzona jest polityka rozwoju województwa. Zawiera syntezę uwarunkowań, określa cele i kierunki rozwoju oraz sposób realizacji zadań, źródła ich finansowania, a także tryb wyboru projektów. Stanowi punkt odniesienia w zakresie kształtowania struktury funkcjonalno-przestrzennej na poziomie regionalnym. Zasadniczym celem strategii jest efektywne wykorzystanie potencjału województwa służące poprawie jakości życia mieszkańców w warunkach zrównoważonego rozwoju.

Strategia województwa przedstawia politykę terytorialną w podziale na kilka zróżnicowanych poziomów. I poziom służy rozwojowi funkcji o znaczeniu regionalnym i ponadregionalnym (MOF Bydgoszczy, MOF Torunia). II poziom dotyczy podnoszenia potencjału ośrodków wojewódzkich (Bydgoszcz, Toruń). Natomiast III poziom ma na celu wzmocnienie rozwoju miejskich ośrodków funkcjonalnych ośrodków regionalnych (Włocławek, Grudziądz, Inowrocław). IV poziom związany jest z rozwojem miast powiatowych i ich obszarów funkcjonalnych. V z kolei ma za zadanie wsparcie ośrodków na poziomie lokalnym. Polityka terytorialna zakłada odrębne działania wobec poszczególnych poziomów, w tym ustalenia wobec MOF Włocławka – III poziom.

Projekt ST MOFWł realizowany będzie również w nawiązaniu do ustaleń programu Fundusze Europejskie dla Kujaw i Pomorza na lata 2021-2027 (FEoKP 2021-2027). Wsparcie projektów odbędzie się między innymi w oparciu o instrument ZIT, który w ramach polityki terytorialnej funkcjonuje na wymienionych wyżej 5 poziomach odnosząc się do zróżnicowanych potrzeb i specyfiki danego obszaru. Zgodnie z założeniami III poziomu MOF Włocławka ukierunkowany jest na budowanie relacji wewnętrznych i podnoszenie potencjału rozwojowego. Planowane do osiągnięcia rezultaty będą wynikać z przyjętych strategii ZIT, w których określone zostały kierunki wsparcia i projekty, dostosowane do zdiagnozowanych potrzeb. Finansowanie projektów ze środków programu FEoKP 2021-2027 koncentruje się przede wszystkim na transporcie niskoemisyjnym, efektywności energetycznej, adaptacji do zmian klimatu, ochronie walorów środowiska oraz podnoszeniu jakości życia mieszkańców i usług publicznych, z zachowaniem zasady działań zrównoważonych.

Projekt ST MOFWł jest zgodny z zapisami i założeniami rozwojowymi wymienionych dokumentów nadrzędnych co wpłynie na skuteczność oraz efektywność podejmowanych działań.

## 4 Cele ochrony środowiska ustanowione na szczeblu międzynarodowym, wspólnotowym i krajowym

W niniejszym rozdziale została dokonana analiza projektu ST MOFWł pod względem ujęcia w niej celów środowiskowych ustanowionych na poziomie międzynarodowym, wspólnotowym i krajowym. Ze szczebla międzynarodowego i wspólnotowego wzięto pod uwagę cele zapisane w takich dokumentach, jak:

- Europejska Konwencja Krajobrazowa;
- Przekształcenie naszego świata: Agenda na Rzecz zrównoważonego Rozwoju 2030;
- Porozumienie Paryskie;

- Czysta planeta dla wszystkich;
- Europejski Zielony Ład;
- Nowy program strategiczny na lata 2019-2024;
- Pakt Amsterdamski: Agenda Miejska dla Unii Europejskiej;
- Unijna strategia na rzecz bioróżnorodności 2030. Przywracania przyrody do naszego życia;
- Nowa Karta Lipska;
- Strategia na rzecz zrównoważonej i inteligentnej mobilności;
- 8 Program działań w zakresie środowiska „Wspólnie odwracamy tendencje”.

Cele środowiskowe w nich zawarte dotyczą przede wszystkim potrzeby poprawy efektywności energetycznej, ograniczenia zużycia energii i zasobów, zwiększenia udziału energii odnawialnej, adaptacji do zmian klimatu, dążenia do neutralności klimatycznej i zachowania różnorodności biologicznej.

Ich wdrożenie, uszczegółowienie i rozwinięcie w zakresie celów ochrony środowiska stanowią dokumenty szczebla krajowego, takie jak:

- Strategia na rzecz Odpowiedzialnego Rozwoju;
- Krajowa Strategia Rozwoju Regionalnego;
- Strategia zrównoważonego rozwoju wsi, rolnictwa i rybactwa 2030;
- Polityka ekologiczna państwa 2030;
- Długookresowa Strategia Rozwoju Kraju. Polska 2030. Trzecia fala nowoczesności;
- Strategiczny plan adaptacji dla sektorów i obszarów wrażliwych na zmiany klimatu do roku 2020 z perspektywą do roku 2030;
- Program wodno-ściekowy kraju;
- Plan gospodarowania wodami na obszarze dorzecza Wisły;
- Plan gospodarowania wodami na obszarze dorzecza Odry;
- Krajowa Polityka Miejska 2030;
- Polityka energetyczna Polski do 2040 roku;
- Aktualizacja Krajowego Programu Ochrony Powietrza do roku 2025 (z perspektywą do 2030 oraz do 2040);
- Krajowy plan gospodarki odpadami 2028;
- Krajowy Program Oczyszczania Ścieków Komunalnych 2022- AKPOŚK 2022;
- Krajowy plan na rzecz energii i klimatu na lata 2021-2030.

Z celów ochrony środowiska w nich zawartych w szczególności zwraca się uwagę na te dotyczące działań na rzecz osiągnięcia dobrego stanu wód, budowania zielonych miast, rozwoju nisko- i zeroemisyjnego transportu, zwłaszcza publicznego oraz adaptacji do zmian klimatu, w tym poprzez realizację zwłaszcza w przestrzeni miejskiej elementów błękitno-zielonej infrastruktury.

Stwierdza się, że cel główny przyjęty dla projektu ST MOFWł, jaki i cele szczegółowe w niej zawarte, a następnie przełożone na konkretne projekty planowane do realizacji w perspektywie finansowej 2021-2027, są spójne z celami ochrony środowiska ustanowionymi w ww. dokumentach. Projekt ST MOFWł przewiduje działania na rzecz wsparcia inwestycji w zakresie realizacji celów dotyczących poprawy stanu środowiska przyrodniczego. W szczególności widoczne jest to w celu szczegółowym 2. Zielona transformacja i gospodarka niskoemisyjna, jak również w projektach mających na celu odnowę przestrzeni publicznych (cel szczegółowy 4. Atrakcyjna i dostępna przestrzeń).

## 5 Ocena istniejącego stanu środowiska, elementów przyrodniczych, zagrożeń dla środowiska i źródeł tych zagrożeń

### Budowa geologiczna

Obszar objęty analizą znajduje się na skraju strefy Teisseyre'a-Tornquista – jednego z ważniejszych elementów struktury geologicznej kontynentu stanowiącego głęboki rozłam tektoniczny pomiędzy wschodnioeuropejską platformą prekambryjską a paleozoicznym trzonem Europy zachodniej. Na powierzchni na całym obszarze objętym analizą występują osady czwartorzędowe. W obrębie doliny Wisły są to głównie piaski i żwiry wodnolodowcowe, a na wysoczyznach morenowych gliny zwałowe i piaski gliniaste. W obrębie dna doliny Wisły występują najczęściej piaski i żwiry rzeczne, rzadziej np. w rejonie Jeziora Rakutowskiego występują namuły. Na terenach zwydmionych występują piaski eoliczne. Na wysoczyznach morenowych przeważa morena dena gliniasto-piaszczysta. W obrębie wysoczyzny występują lokalnie w rejonie Chodcza i Izbicy Kujawskiej piaski, żwiry i gliny moren czołowych oraz piaski i żwiry kemów.

### Rzeźba terenu

Rzeźba terenu Miejskiego Obszaru Funkcjonalnego Włocławka jest urozmaicona. Formą najbardziej wyróżniającą jest asymetryczna szeroka dolina Wisły. Szerokość doliny wynosi około 15-25 km, zwiększa się w kierunku południowo-wschodnim. W stosunku do Wysoczyzny Dobrzyńskiej, sąsiadującej z doliną Wisły od północy, dno doliny Wisły leży niżej o 90 m. Jest to największa lokalna deniwelacja na obszarze województwa kujawsko-pomorskiego. W obrębie dna doliny Wisły wykształcił się system teras rzecznych od zalewowej do nadzalewowych o różnej szerokości. Od sąsiadującej od południa i południowego zachodu Wysoczyzny Kujawskiej dno doliny oddziela załom o wysokości 20-30 m. Wysoczyzny morenowe mają przeważnie rzeźbę falistą lub płaską. Urozmaicają ją formy wklęsłe: nieliczne rynny polodowcowe i doliny wód roztopowych oraz formy wypukłe: pagórki i wzgórza morenowe oraz kemowe. Najliczniejsze i najwyższe kemy i moreny występują w rejonie Izbicy Kujawskiej oraz w rejonie Chodcza i Lubienia Kujawskiego.

### Osuwiska i obszary zagrożone występowaniem ruchów masowych

Miejski Obszar Funkcjonalnego Włocławka to teren o lokalnych znacznych nachyleniach. Szczególnie strefy krawędziowe doliny Wisły oraz rynien subglacialnych to obszary, na których ze względu na strome stoki występują ruchy masowe lub istnieje zagrożenie ich występowaniem. Zjawiska te występują przede wszystkim na obszarze Włocławka, na prawym brzegu rzeki Wisły, w Jednostce Strukturalnej Zawisłe, gdzie ze względu na znaczne wysokości względne strefy krawędziowej oraz duże jej nachylenie, jest ona narażona na wystąpienie zagrożeń geologicznych – ruchów masowych (osuwisk). Liczne obszary zagrożone ruchami masowymi występują także na obszarze gmin: Włocławek, Brześć Kujawski, Chodecz i Baruchowo. Obszary zagrożone ruchami masowymi nie obejmują dużych powierzchni. Najczęściej są to tereny o powierzchni do 1 ha, rzadziej o powierzchni kilku hektarów.

### Udokumentowane złoża kopalin

Zgodnie z aktualnymi danymi pochodzącymi z Bilansu Zasobów Złóż Kopaliny w Polsce wg stanu na 31 XII 2022 roku w granicach Miejskiego Obszaru Funkcjonalnego Włocławka występuje 56 złóż kopaliny. Zalicza się do nich złoża węgla brunatnego, soli kamiennej, kredy jeziornej i kredy piszącej, piasków i żwirów, piasków kwarcowych, surowców ilastych, torfu i wody leczniczej. Spośród nich przeważającą grupę stanowią złoża piasków i żwirów znajdujące się na terenie całego obszaru. Na terenie MOF Włocławka wydobywanie kruszyw naturalnych umożliwiłoby zaspokojenie lokalnych potrzeb mieszkańców do celów budownictwa mieszkaniowego i drogownictwa. Ważnym surowcem na omawianym obszarze jest kreda jeziorna i kreda pisząca występująca w południowej części MOF Włocławka. Z kolei złoża surowców ilastych i torfu koncentrują się w centralnej

części analizowanego obszaru. Zakłada się racjonalną eksploatację złóż udokumentowanych z uwzględnieniem ochrony zasobów środowiska w tym wód powierzchniowych i podziemnych oraz obszarów cennych przyrodniczo i krajobrazowo. W tabeli nr 1 poniżej przedstawiono liczbę złóż kopalin w poszczególnych grupach.

Tabela 1. Złóża kopalin w granicach MOF Włocławka	
Kopalina	Liczba złóż
<b>Surowce energetyczne</b>	
Węgiel brunatny	2
<b>Surowce skalne</b>	
Kreda jeziorna i kreda pisząca	3
Piaski i żwiry	44
Piaski kwarcowe d/p cegły wapienno-piaskowej	1
Surowce ilaste ceramiki budowlanej	2
Torfy	2
<b>Surowce chemiczne</b>	
Sól kamienna	1
<b>Surowce naturalne</b>	
Wody lecznicze	1
<b>SUMA</b>	<b>56</b>

*Źródło: opracowanie własne na podstawie Bilansu Zasobów Złóż Kopalin w Polsce wg stanu na 31 XII 2022, Warszawa 2023*

## Gleby

W Miejskim Obszarze Funkcjonalnym Włocławka dominują gleby brunatnoziemne i bielicoziemne. Ponadto występują także czarne ziemie. Gleby brunatnoziemne dzielą się na gleby brunatne i gleby płowe. Pierwsze z nich występują głównie na Wysoczyźnie Dobrzyńskiej w pasie między Włocławkiem a Dobrzyniem i na Wysoczyźnie Kujawskiej w okolicach Pojezierza Chodeckiego. Z kolei gleby płowe koncentrują się w okolicy Wysoczyzny Kujawskiej ciągnąc się od Aleksandrowa Kujawskiego po Pojezierze Chodeckie. Gleby bielicoziemne (przeważnie gleby leśne) występują w Kotlinie Włocławskiej. Czarne ziemie występujące w mniejszym stopniu na omawianym obszarze pojawiają się przede wszystkim w okolicach Brześcia Kujawskiego i Radziejowa po Inowrocław (tzw. czarne ziemie kujawskie). Obszar MOF Włocławka jest zagrożony zjawiskiem suszy, która wpływa na efektywność produkcji rolnej. Wskazane jest zastosowanie działań agrotechnicznych, w zakresie zatrzymania wody w glebie, a także ochrona gleb, które naturalnie retencjonują wodę. Ponadto istotne jest przywracanie wartości użytkowych gruntom zdegradowanym wskutek mechanicznego niszczenia pokrywy glebowej (poprzez działalność rolniczą), procesy urbanizacyjne, składowanie odpadów i stosowanie nawozów sztucznych.

## Wody powierzchniowe i podziemne

Miejski Obszar Funkcjonalny Włocławka położony jest w większości w dorzeczu środkowej Wisły. Jedynie jego południowo-zachodnia część położona jest w dorzeczu Odry. Rzeka Wisła w znacznej części stanowi północną granicę tego obszaru. Do ważniejszych cieków zalicza się ponadto: Chełmiczanekę, Chodeczkę, Lubieńkę Rautówkę oraz Zgłowiączkę. Wśród nich najdłuższa jest Zgłowiączka, której długość łączna wynosi 79km, a powierzchnia zlewni 1 495 km<sup>2</sup> (obejmuje ona prawie cały obszar MOF Włocławka).

Sumaryczna liczba jezior na tym obszarze wynosi 100. W większości są to obiekty małe i bardzo małe, o powierzchni nieprzekraczającej 10 ha. Do największych jezior (o powierzchni powyżej 100 ha) należą m.in.: Rakutowskie (384 ha), Modzerowskie (232 ha) oraz Borzymowskie (200 ha). Ponadto w północnej części tego obszaru zlokalizowany jest Zbiornik Włocławski (największy pod względem powierzchni i drugi co do objętości zbiornik zaporowy w Polsce), który wraz z Wisłą częściowo stanowi granicę obszaru.

Na terenie MOF Włocławka wydzielono 31 zlewni jednolitych części wód powierzchniowych rzecznych. Są to następujące zlewnie JCWP<sup>1</sup>:

RW200021275999	Zb. Włocławek
RW200010275431	Skrwa Lewa do Dopytywu spod Polesia Nowego
RW200010275989	Święty Strumień
RW200010275992	Ruda
RW20001027722	Struga
RW20001027729	Zuzanka
RW20001027839	Zgłowiączka do jez. Głuszyńskiego
RW20001027853299	Niwka
RW200010278569	Kocieniec
RW20001027858	Dunaj
RW20001027872	Dopytyw ze Świętosławia
RW200010278749	Bachorza
RW20001027887	Lubieńka do Rakutówki
RW20001027929	Ośła
RW200010279329	Dopytyw z Marszałkowa
RW20001027934	Gryśka
RW20001127549	Skrwa Lewa od Dopytywu spod Polesia Nowego do ujścia
RW200011278699	Chodeczka od Dopytywu spod Bodzanowa do ujścia
RW20001127889	Lubienka od Rakutówki do ujścia
RW2000112789	Zgłowiączka od jez. Głuszyńskiego do ujścia
RW200012279	Wisła od zb. Włocławek do Zgłowiączki
RW20001229199	Wisła od Zgłowiączki do Brdy
RW2000152721839	Ochnia do Miłonki
RW200015278887	Rakutówka do Olszewi
RW2000152788892	Dopytyw z Kowala
RW2000162788899	Rakutówka od Olszewa do ujścia
RW200017278672	Dopytyw spod Bodzanowa
RW200018278679	Chodeczka do jez. Borzymowskiego
RW6000101833239	Rgilewka do Strugi Kiełczewskiej
RW6000101881179	Noteć do Dopytywu z jez. Lubotyń

Stan wszystkich badanych w 2018 r. jednolitych części wód powierzchniowych rzecznych określono jako zły. Większość wód powierzchniowych na terenie MOF Włocławka jest zagrożona nieosiągnięciem celów środowiskowych. Za główne źródło presji uznaje się ścieki przemysłowe i komunalne (zarówno punktowe jak i rozproszone), w tym związane z rolnictwem (nawożenie przyczyniające się do eutrofizacji), leśnictwem, transportem, turystyką i rozwojem obszarów miejskich (zwłaszcza odpływ wód opadowych) oraz depozycję.

Na terenie MOF Włocławka występują obszary zagrożone powodzią. Są to tereny położone w dorzeczu Wisły, wzdłuż rzeki Wisły i Zgłowiączki w mieście Włocławek i w gminach: Włocławek, Fabianki i Lubanie. Największym zagrożeniem powodzią charakteryzują się obszary we Włocławku, w tym przy ujściu Zgłowiączki do Wisły oraz tereny w gminie Włocławek przylegające do zapory bocznej Zbiornika Włocławskiego. Oprócz obszarów położonych wzdłuż Wisły i Zgłowiączki, zagrożenie powodziowe występuje może wystąpić również wzdłuż Lubieńki i Chodeczki.

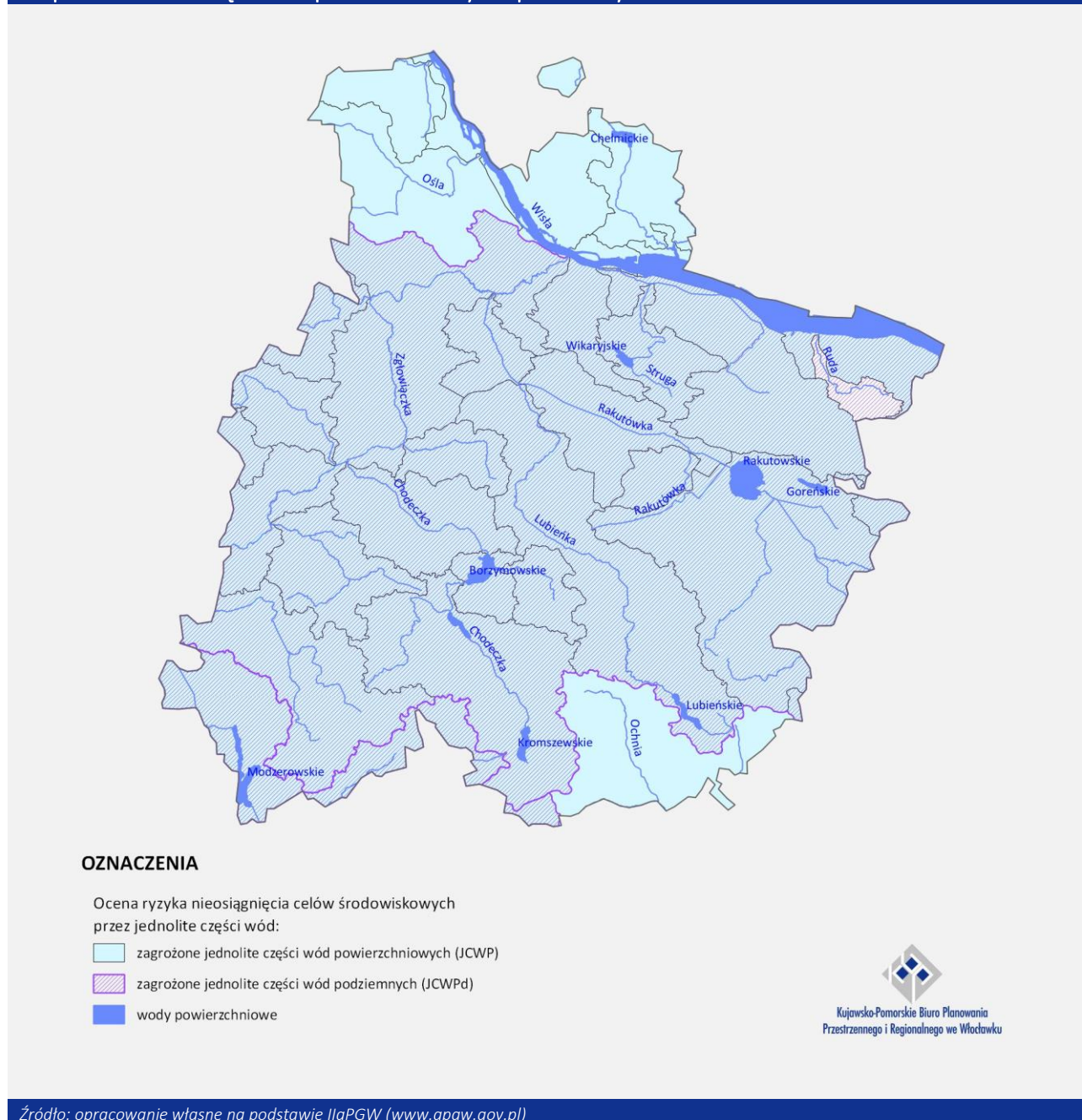
<sup>1</sup> Opracowanie własne na podstawie IIaPGW (cykl planistyczny 2016-2022), [www.apgw.gov.pl](http://www.apgw.gov.pl)

MOF Włocławka położony jest w zasięgu występowania czterech głównych zbiorników wód podziemnych (GZWP). Są to: GZWP 144 Dolina kopalna Wielkopolska, GZWP 215 Subniecka Warszawska, GZWP 220 Pradolina rzeki Środkowa Wisła (Włocławek Płock), GZWP 226 Zbiornik Krośniewice Kutno.

W większości są one położone w utworach czwartorzędowych, a największe zasoby dyspozycyjne posiada GZPW nr 144.

Na obszarze tym znajduje się 6 Jednolitych Części Wód Podziemnych (JCWPd) nr 45, 46, 47, 48, 62 i 63. Stan wód podziemnych w punktach pomiarowych w ich obrębie określono w większości jako wody dobrej i zadowalającej jakości. Jedynie JCWPd nr 47 i 62 są zagrożone nieosiągnięciem celów środowiskowych. Jako główne zagrożenia dla obu tych zbiorników wskazano istnienie lejów depresyjnych związanych z poborem wód podziemnych oraz prowadzonym odwodnieniem górniczym. Są to zarówno lokalne leje depresyjne, jaki i lej związany z odwodnieniem górniczym odkrytki w Tomiśławicach.

Mapa 1. Jednolite części wód powierzchniowych i podziemnych w MOF Włocławka



Źródło: opracowanie własne na podstawie IlaPGW ([www.apgw.gov.pl](http://www.apgw.gov.pl))

## Zwierzęta, rośliny, różnorodność biologiczna

Miejski Obszar Funkcjonalny Włocławka położony jest w granicach sześciu mezoregionów fizyczno-geograficznych opracowanych przez Jerzego Kondrackiego: Pojezierza Kujawskiego, Równiny Inowrocławskiej, Wysoczyzny Kłódawskiej, Kotliny Płockiej, Pojezierza Dobrzyńskiego oraz Kotliny Toruńskiej.

O bogactwie różnorodności biologicznej obszaru MOF Włocławka świadczą liczne na tym terenie, zasługujące na ochronę, naturalne zbiorniki wodne, śródpolne i śródleśne oczka wodne, kępy drzew i krzewów, bagna, torfowiska, wydmy, płaty nieużytkowanej roślinności, starorzecza, wychodnie skalne, skarpy, kamieńce, siedliska przyrodnicze oraz stanowiska rzadkich lub chronionych gatunków roślin, zwierząt, i grzybów, ich ostoje oraz miejsca rozmnażania lub miejsca sezonowego przebywania.

Teren MOF Włocławka odznacza się dość dobrze zróżnicowaną roślinnością, która wynika z różnorodności elementów środowiska geograficznego, takich jak: rzeźba terenu, obecność rzek m.in: Wisły, Chełmiczanki, Chodeczki, Lubieńki i Zgłowiączki oraz licznych jezior, torfowisk i innych zabagnień. Na szatę roślinną obszaru objętego opracowaniem składają się lasy, użytki zielone wraz z łąkami (w tym roślinność bagienna), zieleń śródpolna, sady i ogrody oraz tereny zielone na obszarach zurbanizowanych. Największymi skupiskami zieleni wysokiej na analizowanym obszarze są lasy. Według danych GUS za rok 2022 powierzchnia lasów w obszarze MOF Włocławka wyniosła 29 411 ha. Rozmieszczenie terenów leśny w analizowanym obszarze jest zróżnicowane, z wyraźną koncentracją w gminie Włocławek oraz w północnych częściach gmin Kowal i Baruchowo. Wśród typów siedliskowych lasów na tym terenie dominują siedliska borowe, natomiast wśród gatunków przeważa zdecydowanie sosna pospolita. Spośród gatunków łąk występujących na terenie MOF Włocławka wymienić możemy między innymi takie gatunki jak: łąki turzycowe, łąki ramienicowe, łąki trzęślicowe, świeże łąki rajgasowe. Do wyróżniających się cech analizowanego obszaru należy zaliczyć też obecność słonnych łąk, na których dominują śródładowe łąki ze świbką morską. Do chronionych gatunków roślin występujących na analizowanym obszarze możemy zaliczyć min.: widłaka jałowcowatego, jarziankę większą, kruszczyka szerokolistnego, dziewannę fioletową, lilię złotogłów, sasankę łąkową, naparstnicę zwyczajną, dzwonek syberyjski, zawilca wielokwiatowego, ożotę zwyczajną, czy ostnicę Jana.

Wśród fauny Miejskiego Obszaru Funkcjonalnego Włocławka znaczną grupę stanowią ptaki, których występowanie jest szczególnie liczne w granicach obszarów Natura 2000. Dolina Wisły, stanowiąca korytarz ekologiczny, stanowi teren lęgowy dla ok. 180 gatunków ptaków, a także bardzo ważną ostoję dla ptaków migrujących i zimujących. W okresie lęgowym obszar zasiedla co najmniej 1% populacji krajowej następujących gatunków ptaków: bociana czarnego, żurawia, bielika, nurogęsi, ohara, rybitwy białoczelnej, rybitwy rzecznej, zimorodka, ostrygojada. W stosunkowo wysokim zagęszczeniu występuje również derkacz, mewa czarnogłowa, sieweczka rzeczna. W wodach Wisły żyje kilka rzadko spotykanych gatunków ryb takich jak: kiełb białopłetwy, koza, czy minóg rzeczny. Z ekosystemami rzecznyymi na obszarze MOF Włocławka związane jest również występowanie takich gatunków jak bób europejski, wydra europejska oraz licznych płazów, do których można zaliczyć m.in.: traszkę grzebieniastą oraz kumaka nizinnego. Do ssaków występujących na analizowanym obszarze możemy zaliczyć również gatunki ściśle powiązane z ekosystemami leśnymi, w tym między innymi takie gatunki jak: sarna, dzik, łoś, daniel, lis czy borsuk.

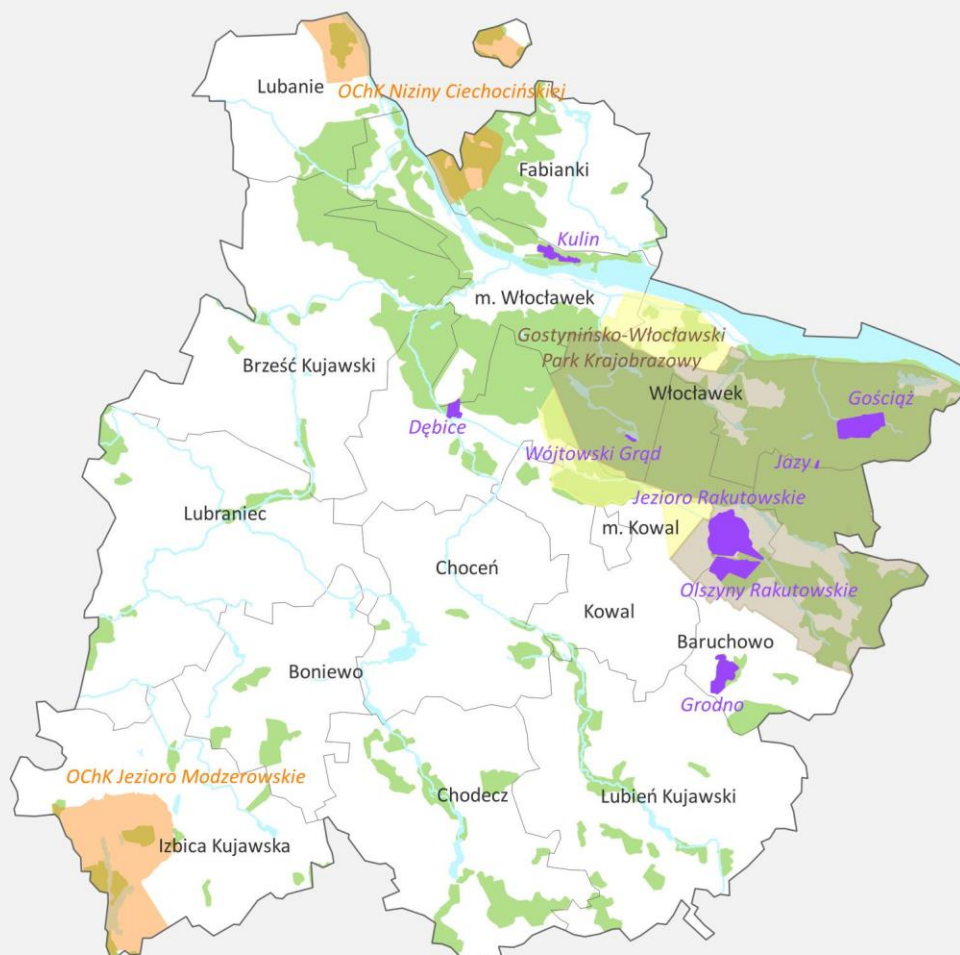
## Przyrodniczy system obszarów chronionych

Na przyrodniczy system obszarów chronionych Miejskiego Obszaru Funkcjonalnego Włocławka składają się zarówno obiekty przestrzenne, jak i punktowe. Zgodnie z ustawą z dnia 16 kwietnia 2004 r. o ochronie przyrody formami ochrony przyrody są: parki narodowe, rezerваты przyrody, parki krajobrazowe, obszary chronionego krajobrazu, obszary Natura 2000, pomniki przyrody, stanowiska dokumentacyjne, użytki ekologiczne, zespoły przyrodniczo-krajobrazowe oraz ochrona gatunkowa roślin, zwierząt i grzybów.

Na analizowanym obszarze występuje większość z nich – poza parkami narodowymi, stanowiskami dokumentacyjnymi i zespołami przyrodniczo-krajobrazowymi. Łącznie zajmują ok. 20% powierzchni MOF

Włocławka<sup>2</sup>. Wyraźnie widać ich koncentrację w północnej i północno-wschodniej części obszaru, głównie w dolinie rzeki Wisły. Zwraca się uwagę, że różne formy ochrony przyrody przestrzennie pokrywają się ze sobą, a związku z tym suma ich powierzchni nie będzie odpowiadała powierzchni obszaru MOFu objętego formami ochrony przyrody.

Mapa 2. Obszary prawnie chronione w MOF Włocławka (bez obszarów Natura 2000)



**OZNACZENIA**

- rezerваты przyrody
- parki krajobrazowe
- otuliny parków krajobrazowych
- obszary chronionego krajobrazu
- lasy
- wody powierzchniowe



Źródło: opracowanie własne

<sup>2</sup> łącznie z otuliną Gostynińsko-Włocławskiego Parku Krajobrazowego



Przyrodniczy system obszarów chronionych terenu MOF Włocławka tworzą<sup>3</sup>:

- park krajobrazowy (wraz z otuliną)  
Gostynińsko-Włocławski Park Krajobrazowy gm. Baruchowo, gm. Kowal, gm. Włocławek  
(północno-zachodnia część położona na obszarze województwa kujawsko-pomorskiego)
- rezerваты przyrody
  - Dębice (leśny) gm. Włocławek
  - Gościąg (przyrody nieożywionej) gm. Włocławek
  - Grodno leśny gm. Baruchowo
  - Jazy leśny gm. Włocławek
  - Jezioro Rakutowskie faunistyczny gm. Kowal
  - Kulin leśny m. Włocławek
  - Olszyny Rakutowskie leśny gm. Kowal
  - Wójtowski Grąd leśny gm. Włocławek
- obszary chronionego krajobrazu
  - OChK Niziny Ciechocińskiej (część) gm. Fabianki, gm. Lubanie
  - OChK Jezioro Modzerowskie (część) gm. Izbica Kujawska
- obszary Natura 2000 - 4 (omówione w dalszej części rozdziału)
  - obszary specjalnej ochrony ptaków (OSO) – 3
  - specjalny obszar ochrony siedlisk (SOO) – 4
- użytki ekologiczne – 120 obiektów (4 – miasto Włocławek, 40 – gmina Włocławek, 22 – gmina Fabianki, 15 – gmina Baruchowo, 15 – gmina Brześć Kujawski, 15 – gmina Kowal, 3 – gmina Izbica Kujawska, gm. Lubanie – 8)
- pomniki przyrody – 51 obiektów (5 – miasto Włocławek, 19 – gmina Włocławek, 9 – gmina Chocień, 6 – gmina Chodecz, 5 – gmina Baruchowo, 4 – gmina Lubraniec, 2 – gmina Brześć Kujawski, 1 – gmina Izbica Kujawska)

Rozmieszczenie form ochrony związane jest głównie z równinami wydmowymi porośniętymi lasem, doliną Wisły oraz z jeziorami (m.in. Rakutowskim, Modzerowskim) i ich najbliższym otoczeniem. Część z nich (rezerваты, obszary Natura 2000) lokalizacją pokrywa się z terenem objętym ochroną w ramach Gostyńsko-Włocławskiego Parku Krajobrazowego, który został utworzony w celu ochrony wartości przyrodniczych, historycznych, kulturowych i walorów krajobrazowych. Urozmaicona rzeźba terenu, występowanie licznych jezior, rozległych terenów podmokłych i zabagnionych oraz bogatej i zróżnicowanej roślinności i fauny, przy stosunkowo niewielkim stopniu antropopresji wyróżnia ten teren wśród otoczenia i stanowi o jego walorach. Znaczną część terenu parku zajmują lasy, wśród których dominują bory sosnowe i bory mieszane. W dolinach rzek i wokół jezior skupiają się łągi i olsy. Istotne znaczenie mają również zbiorowiska wodne, szuwarowe i naturalne torfowiska, a także półnaturalne lub antropogeniczne fitocenozy łąkowe, pastwiskowe, murawowe, okrajkowe i synantropijne. Obszar cechuje różnorodność i bogactwo gatunków, w tym udział reliktywów glacialnych.

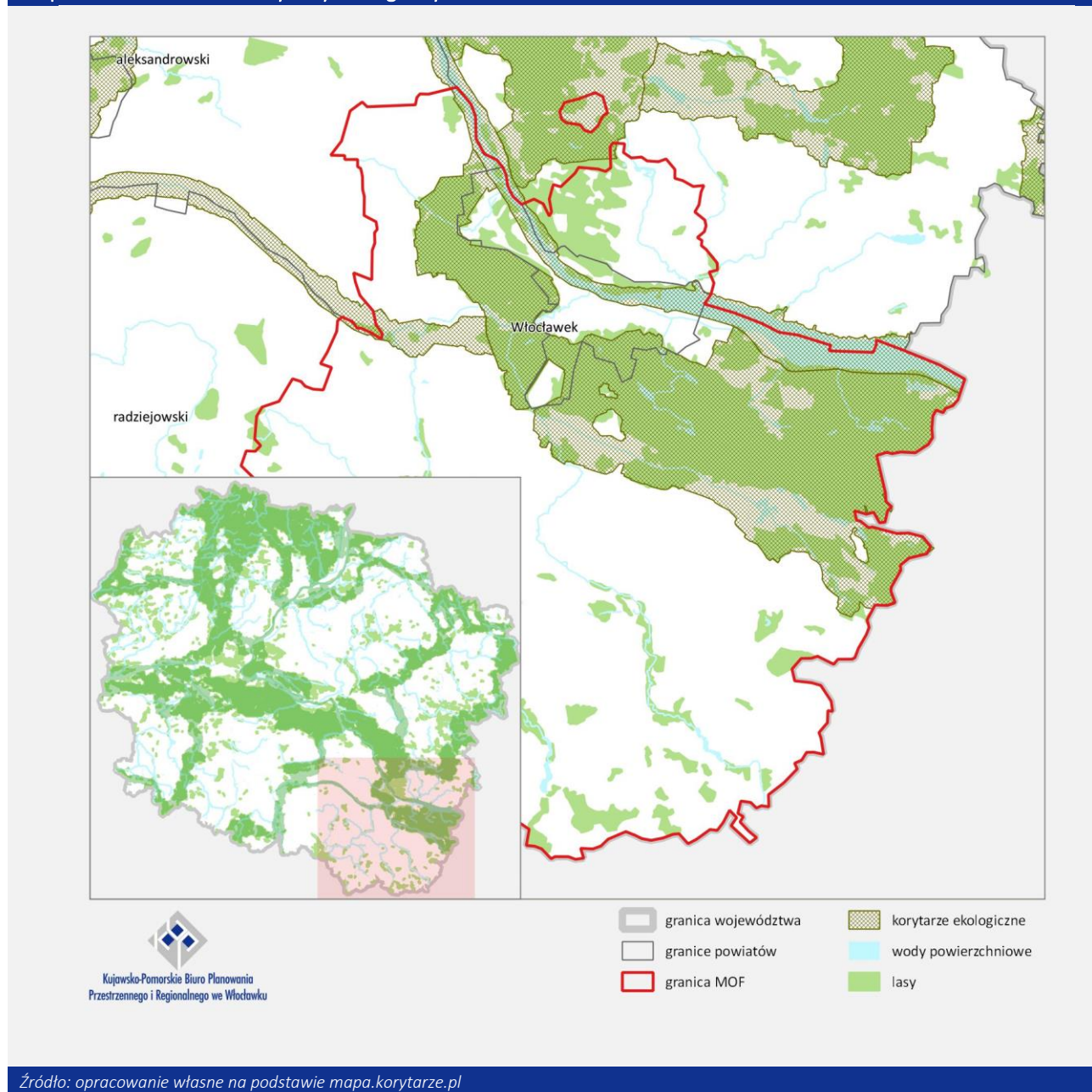
Park krajobrazowy wraz z otuliną stanowi ważny element naturalnego korytarza ekologicznego przebiegającego wzdłuż doliny Wisły, przez cały obszar województwa kujawsko-pomorskiego. Został on

<sup>3</sup> na podstawie danych CFFOP, GDOŚ (<https://crfop.gdos.gov.pl/>)

wskazany w badaniach prowadzonych przez Zakład Badań Ssaków Polskiej Akademii Nauk w Białowieży jako jeden z siedmiu głównych korytarzy na obszarze Polski, których rolą jest zapewnienie łączności ekologicznej w skali całego kraju oraz włączenie obszaru Polski w paneuropejską sieć ekologiczną. Regionalnie łączy on tereny Kampinoskiego Parku Narodowego z Puszcą Bydgoską i dalej – z Borami Tucholskimi. Jako gatunki wskaźnikowe dla wyznaczenia korytarzy przyjęto duże ssaki: wilk, ryś, żubr i łoś, ale tym bardziej zapewniają one możliwość migracji mniejszym gatunkom ssaków lądowych (jeleń, lis, borsuk, kuna leśna, łasica, sarna).

Nagromadzenie form ochrony przyrody w połączeniu z doliną rzeki Wisły i lasami zapewnia możliwość migracji zwierzętom, roślinom i grzybom. W porównaniu do pozostałej części obszaru MOFu Włocławek – uboższego w lasy, bez dużych cieków wodnych, z niewielkimi i występującymi miejscowo formami ochrony przyrody (OChK Jezioro Modzerowskie, Obszar Natura 2000: Słone Łąki w Dolinie Zgłowiączki) – tereny te mają ogromne znaczenie dla zachowania różnorodności biologicznej. Stanowią również zaplecze terenów zielonych dla miasta Włocławek jako element tzw. „zielonego pierścienia”.

Mapa 3. Rozmieszczenie korytarzy ekologicznych w MOF Włocławek



Źródło: opracowanie własne na podstawie [mapa.korytarze.pl](http://mapa.korytarze.pl)

W MOFie Włocławka znajdują się obszary stanowiące element Europejskiej Sieci Ekologicznej Natura 2000. Są to zarówno obszary specjalnej ochrony ptaków (OSO) – 3 obszary, jak i specjalne obszary ochrony siedlisk (SOO) – 4 obszary. Ich zestawienie przedstawiono w tabeli nr 2.

Tabela 2. Obszary Natura 2000 w MOF Włocławka		
Nazwa	Powierzchnia	Lokalizacja w MOF Włocławka
Obszary specjalnej ochrony ptaków (OSO)		
Żwirownia Skoki	166,3 ha	gm. Włocławek
Błota Rakutowskie	4437,9 ha	gm. Baruchowo. gm. Kowal
Dolina Dolnej Wisły (część)	1419,31 ha z 22708,28 ha	m. Włocławek, gm. Fabianki, gm. Lubanie
Specjalne obszary ochrony siedlisk (SOO)		
Błota Kłócińskie	3899,28 ha	gm. Baruchowo. gm. Kowal
Cyprianka (część)	67,35 ha z 109,28 ha	gm. Fabianki
Słone łąki w Dolinie Zgłowiączki (część)	148,85 ha z 151,91 ha	gm. Lubraniec
Włocławska Dolina Wisły (część)	2020,46 ha z 4763,76 ha	m. Włocławek, gm. Fabianki, gm. Lubanie

*Źródło: opracowanie własne*

Wszystkie obszary Natura 2000 zlokalizowane na obszarze MOFu Włocławka posiadają plany zadań ochronnych. Po dwa z nich – Dolina Dolnej Wisły (OSO) i Włocławska Dolina Wisły (SOO) oraz Błota Rakutowskie (OSO) i Błota Kłócińskie (SOO) w części pokrywają się powierzchniowo. Dwa pierwsze związane są z odcinkiem dolnej Wisły, który zachowuje w większości naturalny charakter: z namuliskami, ławicami piaszczystymi i wysepkami. W dolinie zachowane są starorzecza i niewielkie torfowiska niskie. Brzegi porastają zarośla wierzbowe i lasy łęgowe. Miejscami występują pola uprawne i pastwiska. Na wysokich zboczach doliny Wisły rosną grądy zboczowe, zaś na nasłonecznionych skarpach utrzymują się murawy kserotermiczne. Obszar stanowi ostoję ptasią o randze europejskiej. Stwierdzono tu występowanie 47 gatunki ptaków cennych dla ochrony przyrody w Europie m.in. bocian czarny, bielik, żuraw i derkacz. Dolina stanowi teren łęgowy dla ok. 180 gatunków ptaków, a także bardzo ważną ostoję dla ptaków migrujących i zimujących.

Kolejne dwa Błota Rakutowskie i Błota Kłócińskie związane są z zbiornikami wodnymi i siedliskami je otaczającymi. Obejmują płytkie jezioro Rakutowskie wraz z przybrzeżnym pasem zalewowych łąk turzycowych oraz przylegający do nich wilgotny kompleks leśny, zajęty przez olsy i łągi olszowo jesionowe, gdzie występują żuraw zwyczajny, rybitwa czarna, podróżniczek, gęś zbożowa, gęś gęgawa, cyraneczka, płaskonos, głowienka, sieweczka obroźna.



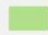

Ponadto obszarem specjalnej ochrony ptaków jest jeszcze Żwirownia Skoki. Jest to najmniejsza spośród ostoi ptasich w Polsce. Obejmująca dwa sztuczne zbiorniki otoczone skarpami, z licznymi wyspami, powstałe w czynnym wyrobisku żwiru położonym wśród pól i rzadkiego lasu liściastego. W wyniku ciągle prowadzonej eksploatacji powierzchnia lustra wody i nowopowstałych wysp powiększa się i jest sukcesywnie zasiedlana przez ptaki. Na dwóch największych, niezadrzewionych wyspach znajdują się kolonie łęgowe śmieszki, rybitwy rzecznej, mewy siwej i czarnogłowej. Poza ptakami żwirownia nie odznacza się specjalnymi wartościami przyrodniczymi, choć zbiornik wschodni oraz częściowo zachodni w okresie letnim wykorzystywane są w celach rekreacyjnych przez okolicznych mieszkańców oraz turystów. Na zbiornikach uprawiane jest wędkarstwo.

Specjalne obszary ochrony siedlisk, poza opisanymi powyżej, to jeszcze fragmenty obszarów Słone Łąki w Dolinie Zgłowiączki (gmina Lubraniec) i Cyprianka (gmina Fabianki). Pierwszy związany jest z występowaniem zasolenia gleb spowodowanym wysiękami słonych wód towarzyszących cechsztyńskim pokładom soli kamiennej i charakteryzuje się obecnością słonych łąk, występujących w kilku podtypach. Tworzą one unikalną mozaikę o zróżnicowanej strukturze i składzie gatunkowym, zależnych od stopnia zasolenia i wilgotności. Występowanie słonych łąk zwiększa różnorodność i heterogeniczność rolniczego krajobrazu Kujaw. Drugi natomiast obejmuje rozległy kompleks dołów potorfowych na torfowisku niskim, powstały w efekcie maszynowej eksploatacji pokładów torfu. W skład roślinności wodnej wchodzi m.in. trzcina pospolita, pałka szerokolistna, skrzyp błotny, zbiornik otaczają krzewiaste zbiorowiska wierzbowe przechodzące w bagienny bór sosnowy. W zbiorniku wodnym występuje cenny gatunek ryby – strzelba wodna.

Mapa 4. Obszary Natura 2000 w MOF Włocławka



**OZNACZENIA**

-  specjalne obszary ochrony siedlisk Natura 2000
-  obszary specjalnej ochrony ptaków Natura 2000
-  lasy
-  wody powierzchniowe



Źródło: opracowanie własne na podstawie danych GDOŚ

Podsumowując można stwierdzić, że obszary Natura 2000 wyznaczone na obszarze MOFu Włocławka mają charakter ściśle związany ze środowiskiem wodnym. Poczynając od obszarów bezpośrednio związanych z rzeką Wisłą, przez dolinę rzeki Zgłowiączki, po obszary bagienne, torfowe ze zbiornikami wodnymi zarówno naturalnymi, jak i poeksploatacyjnymi. Tym samym ich zachowanie i utrzymanie siedlisk ptaków wodno-błotnych wymaga zachowania dobrych stosunków wodnych, szczególnie istotnych w sytuacjach coraz częściej występujących okresów suszy.

### Zagrożenia poważnymi awariami

Na terenie MOF Włocławka zlokalizowane są zakłady przemysłowe stosujące toksyczne środki przemysłowe. Największe ryzyko powstania awarii przemysłowej dotyczy przedsiębiorstw zaliczanych do zakładów stwarzających duże ryzyko powstania poważnej awarii przemysłowej (ZDR) oraz przedsiębiorstw zaliczanych do zakładów zwiększonego ryzyka powstania poważnej awarii przemysłowej (ZZR)<sup>4</sup>.

- Zakłady o dużym ryzyku powstania awarii przemysłowej ZDR (stan na 31.12.2022 r.)
  - ANWIL S.A. we Włocławku;
- Zakłady o zwiększonym ryzyku powstania awarii przemysłowej ZZR (stan na 31.12.2022 r.)
  - D&R Dispersions Resins Sp. z o.o. we Włocławku;
  - RAMI Słomkowska Elżbieta we Włocławku;
  - Tłocznia Gazu WŁOCŁAWEK system gazociągów Tranzytowych EUROPOL GAZ S.A. w Gąbinku.

Zagrożenie związane z infrastrukturą techniczną dotyczy funkcjonowania obiektów hydrotechnicznych i hydroenergetycznych na obszarze MOF Włocławka. Budowle te zabezpieczają obszary przed powodzią, jednak w sytuacji poważnych awarii mogą stanowić o zagrożeniu bezpieczeństwa na tych obszarach. Na terenie MOF Włocławka takim obiektem jest zaporę na rzece Wiśle we Włocławku, która w założeniu miała funkcjonować w systemie kaskadowym. Rozważa się możliwość budowy nowego stopnia wodnego na Wiśle poniżej Włocławka (m. Siarzewo, gm. Raciążek), który miałby zwiększyć bezpieczeństwo stopnia wodnego we Włocławku i pozwoliłby zminimalizować ryzyko powodziowe w regionie. Ponadto zagrożenia powodziowe występują w wyniku uszkodzenia wałów przecipowodziowych i stacji pomp.

### Powietrze

Jako główne źródło zanieczyszczenia powietrza na terenie MOF Włocławka jest emisja antropogeniczna pochodząca z sektora komunalno-bytowego, emisja z transportu oraz działalności przemysłowej. Głównymi lokalnymi źródłami zanieczyszczeń są domy ogrzewane indywidualnie za pomocą pieców węglowych oraz ciągle rosnący transport samochodowy, który wpływa na stężenie zanieczyszczeń zwłaszcza w bezpośrednim sąsiedztwie dróg o dużym natężeniu ruchu. Z raportu oceniającego jakość powietrza w województwie kujawsko-pomorskim za rok 2022 opracowanego przez Główny Inspektorat Ochrony Środowiska wynika, że głównym źródłem zanieczyszczeń powietrza są benzo(a)pirenu oraz pył zawieszony PM<sub>2,5</sub> i PM<sub>10</sub>.

Wielkość emisji benzo(a)pirenu w 2021 roku wyniosła w województwie kujawsko-pomorskim 5904,4 kg/rok, a 97,5% tego zanieczyszczenia pochodziła właśnie z sektora komunalno-bytowego. Pomiary wykonywane były w 4 strefach. Na terenie MOF Włocławka pomiary prowadzone są na terenie miasta Włocławek. W porównaniu do pozostałych 3 stref (aglomeracja bydgoska, miasto Toruń, strefa kujawsko-pomorska) miasto Włocławek odnotowuje najniższą emisję benzo(a)pirenu na rok, tj. 60,1 kg.

Pył zawieszony PM<sub>2,5</sub> i PM<sub>10</sub> to aerozole atmosferyczne uznawane za jedne z najgroźniejszych dla zdrowia człowieka. Ze względu na ich bardzo drobną postać z łatwością mogą przedostać się bezpośrednio do krwiobiegu wyrządzając bardzo poważne uszczerbki na zdrowiu. Na terenie MOF Włocławek stacje pomiarowe

<sup>4</sup> Główny Inspektorat Ochrony Środowiska – Zakłady stwarzające zagrożenie wystąpienia poważnej awarii przemysłowej - <https://www.gov.pl/web/gios/di-zaklady-stwarzajace-zagrozenie-wystapienia-powaznej-awarii-przemyslowej>

zlokalizowana są w mieście Włocławek w jednostce strukturalnej Wschód Leśny oraz w okolicy zakładu ANWIL S.A (PM<sub>2,5</sub>) oraz przy ul. Gniazdowskiego (PM<sub>10</sub>). W porównaniu z oceną roczną jakości powietrza za rok 2021, w obecnej ocenie w roku 2022 nastąpiła poprawa klas w przypadku obydwu wymienionych pyłów zawieszonych. Na terenie województwa kujawsko-pomorskiego nie wystąpił żaden przypadek pogorszenia klasy stref w 2022 r. w stosunku do roku 2021. Ponadto w odniesieniu do kryterium ochrony roślin, w 2022 r. pomiary jakości powietrza oraz szacowanie oparte na wynikach modelowania nie wykazały przekroczeń poziomów dopuszczalnych określonych dla dwutlenku siarki, tlenków azotu oraz poziomu ozonu. Pomimo poprawy jakości powietrza w mieście Włocławek (z klasy C1 na A1 oraz C na A) zalecane jest utrzymanie stężenia zanieczyszczeń poniżej poziomu dopuszczalnego oraz dążenie do utrzymania najlepszej jakości powietrza zgodnie ze zrównoważonym rozwojem.

### Stan akustyczny (hałas)

Zgodnie z wymogami ustawy Prawo ochrony środowiska w 2017 r. GDDKiA wykonała badania, których efektem jest strategiczna mapa akustyczna dla aglomeracji powyżej 100 tys. mieszkańców. W MOF Włocławek badania prowadzone były: w m. Włocławek, autostradzie A1, odcinkach drogi krajowej nr 62, 67 i 91 oraz odcinkach drogi wojewódzkiej nr 252. Badania poziomu hałasu komunikacyjnego prowadzone w ww. miejscach wykazały przekroczenia wartości dopuszczalnych poziomu hałasu. Szczególnie niekorzystny klimat akustyczny zaobserwowano wzdłuż głównych ciągów komunikacyjnych w centrach miast, przy ulicach o zwartej zabudowie. Ponadto w 2020 r. GIOŚ prowadził we Włocławku przy ul. Okrzei całoroczny monitoring hałasu komunikacyjnego. Analiza wyników nie wykazała przekroczeń dopuszczalnych długookresowych norm hałasu. Po wynikach badań z różnych instytucji badawczych stwierdza się, że naruszenie komfortu akustycznego obserwuje się głównie wzdłuż głównych ciągów komunikacyjnych w centralnych częściach miast, a w szczególności wzdłuż ulic o zwartej zabudowie wielorodzinnej lub jednorodzinnej, którymi przebiegają drogi krajowe lub wojewódzkie. Wskazano, aby dla ww. obszaru opracowywane zostały programy ochrony środowiska przed hałasem, gdzie zarządca drogi wskaże obowiązek wdrożenia działań (głównie technicznych lub organizacyjnych) w celu dostosowania poziomów hałasu do wartości dopuszczalnych.

### Pola elektromagnetyczne

Na analizowanym obszarze występują również linie elektroenergetyczne i stacje elektroenergetyczne, które są źródłami pól elektrycznych i magnetycznych o częstotliwości 50 Hz. Rozkłady pól w otoczeniu linii elektroenergetycznych są zależne od konstrukcji linii, warunkującej usytuowanie znajdujących się pod napięciem przewodów w przestrzeni. Ponieważ jednak energia jest wykorzystywana w każdej dziedzinie życia, dlatego dla niezakłóconego funkcjonowania gospodarki oraz zapewnienia odpowiedniej jakości życia społeczeństwa, dla zagwarantowania bezpieczeństwa dostaw konieczne jest funkcjonowanie rozbudowanego przesyłowego systemu elektroenergetycznego.

Źródłami pola elektromagnetycznego są również obiekty radiokomunikacyjne, w tym powszechnie występujące stacje sieci telefonii komórkowych, zapewniające dostęp do usług w zakresie telefonii i Internetu.

W celu ochrony ludności przed polami elektromagnetycznymi przekraczającymi dopuszczalne wartości oraz umożliwienia dotrzymania standardów jakości środowiska należy przestrzegać ustalonych w przepisach odrębnych odległości w jakich możliwa jest realizacja obiektów budowlanych, w tym przede wszystkim przeznaczonych do zamieszkania.

### Zmiany klimatu

Miejski Obszar Funkcjonalny Włocławka charakteryzuje się klimatem umiarkowanym ciepłym. Najbliżej występującą stacją meteorologiczną jest stacja IMGW Toruń. Zgodnie z rocznikiem meteorologicznym średnia temperatura w roku 2022 wynosiła 9,8°C, przy czym średnia roczna temperatura powietrza w okresach:

1951-1990, 1951-2021 i 1991-2021 odpowiednio wynosiła: 7,7°C, 8,2°C i 8,9°C. Na stacji IMGW Toruń najwyższą średnią roczną odnotowano w roku 2019 osiągając wartość 10,5°C, a najniższą 6,6°C w roku 1956.

Suma opadów atmosferycznych w 2022 r. na stacji IMGW Toruń wynosiła 530,6 mm, przy 192 dniach z wystąpieniem opadów atmosferycznych. W latach 1971-2000, 1991-2000 i 2001-2010 średnia roczna suma opadów wynosiła odpowiednio 528mm, 526 mm i 583 mm.

Czynnikiem kształtującym klimat jest również występowanie pokrywy śnieżnej. W roku 2022 odnotowano 16 dni z pokrywą śnieżną. Dni te wystąpiły w ciągu czterech miesięcy (w styczniu, lutym, listopadzie i grudniu). Ważnym czynnikiem jest również występowanie i prędkość wiatru. Maksymalną prędkość wiatru w 2022 r. odnotowano w maju, która była zarazem najwyższą wartością w latach 1993-2022.

#### Adaptacja do zmian klimatu

Zmiany klimatu są jednym z współczesnych problemów obserwowanych na całym świecie. Zmiany te zachodzą na bardzo szeroką skalę przez co ograniczone są możliwości dokładnego rozpoznania skali problemów na poziomie lokalnym. Są one widoczne poprzez wzrost temperatury powietrza czy zmiany w intensywności i rozmieszczeniu opadów. Zmieniające się warunki klimatyczne będą wywierać wpływ na szereg sektorów, ponadto zmiany te mogą nieść negatywny wpływ nie tylko na gospodarkę, ale również na środowisko i społeczeństwo. Jednym z ważniejszych obszarów, na które wpływają zmiany klimatu jest energetyka. Pozyskiwanie energii cieplnej i elektrycznej wiąże się z emisją gazów cieplarnianych do atmosfery. W celu ograniczenia emisji gazów cieplarnianych ważna jest izolacja zewnętrzna budynków, modernizacja instalacji sieci grzewczej oraz zwiększenie wykorzystania odnawialnych źródeł energii. Na terenie MOF Włocławka komunalne budynki mieszkaniowe oraz budynki użyteczności publicznej charakteryzują się słabą izolacją zewnętrzną oraz mało efektywnymi systemami grzewczymi.

Skuteczną adaptacją do zmian klimatu wzmacniają różnego rodzaju dokumenty strategiczne. Ważnym dokumentem strategicznym Komisji Europejskiej jest „Biała Księga. Adaptacja do zmian klimatu: europejskie ramy działania”, który określa ramy osiągnięcia w UE zdolności do stawienia czoła skutkom klimatu. W Polsce w nawiązaniu do powyższego dokumentu 29 października 2013 r. przez Radę Ministrów został uchwalony „Strategiczny Plan Adaptacji dla sektorów i obszarów wrażliwych na zmiany klimatu do roku 2020 z perspektywą do roku 2030”. W oparciu o dwa powyższe dokumenty został sporządzony „Plan Adaptacji Miasta Włocławka do zmian klimatu do roku 2030”.

Z przeprowadzonych analiz zostało wyodrębnione zagrożenia klimatyczne we Włocławku, są to m.in.:

- Wzrost wartości oraz liczby dni z wysoką temperaturą powietrza,
- Wzrost częstości występowania fal upałów,
- Nasilające się zjawisko Miejskiej Wyspy Ciepła,
- Wzrost liczby dni z burzą,
- Wzrost okresów bezopadowych z wysoką temperaturą powietrza,
- Wysokie poziomy stężeń pyłu PM10,
- Możliwość występowania smogu zimowego.

Wysokie ryzyko wynikające ze zmian klimatu zostało stwierdzone w sektorach: gospodarki wodnej, transportu oraz energetyki, natomiast w sektorze zdrowie publiczne ryzyko oceniono na stopniu bardzo wysokim.

### **Zagrożenia dla ładu przestrzennego**

Miejski Obszar Funkcjonalny Włocławka obejmuje gminy powiatu włocławskiego oraz miasto Włocławek. W otoczeniu Włocławka zauważa się niekontrolowany proces rozwoju przestrzennego miasta na tereny do tej pory niezabudowane. Powoduje to wzrost kosztów budowy infrastruktury technicznej i uzbrojenia terenu. Kolejnym aspektem jest realizacja w sąsiedztwie zabudowy mieszkaniowej na obrzeżach Włocławka obiektów budowlanych, które są niedostosowane do istniejącego otoczenia zarówno pod względem gabarytów, kształtu,

kolorystyki co jest czynnikiem pogarszającym ład przestrzenny. Istotnym działaniem w zakresie poprawy ładu przestrzennego jest ożywienie obszarów zdegradowanych w miastach poprzez wprowadzenie na tych terenach nowych funkcji oraz ponowne zagospodarowanie terenów i adaptacja budynków przemysłowych, w szczególności Zakładów Celulozowo-Papierniczych we Włocławku będących w złym stanie technicznych, a także wizualnym. Jest to istotne z punktu widzenia możliwości zahamowania rozlewania się zabudowy i poprawy atrakcyjności otoczenia w miastach. Dodatkowym aspektem wpływającym na ład przestrzenny jest dążenie do zachowania obecnego stanu przyrody lub przeprowadzenie inwestycji poprawiających jakość terenów zielonych w miastach oraz przeciwdziałanie dzielenia terenów o wysokich wartościach przyrodniczych w celu utrzymania walorów krajobrazu oraz różnorodności biologicznej.

Na terenie MOF Włocławka zgodnie z opracowanym Audytem Krajobrazowym dla województwa kujawsko-pomorskiego wskazano obszar o powierzchni około 107 ha na terenie Obszaru Chronionego Krajobrazu Niziny Ciechocińskiej, który z uwagi na znaczący spadek wartości krajobrazu wymaga pogłębionej analizy zasadności jego dalszej ochrony. Jest to spowodowane m.in. intensywnym użytkowaniem ziemi, głównie gruntów ornych, funkcjonowaniem gospodarstwa rolnego z rozbudowaną infrastrukturą, napowietrzną linią elektroenergetyczną wysokiego napięcia.





#### OZNACZENIA

- obszar wymagający pogłębionej analizy
- lasy
- wody powierzchniowe

Źródło: opracowanie własne na podstawie danych GDOŚ

## Odpady

Zgodnie z ustawą z dnia 14 grudnia 2012 roku o odpadach gospodarką odpadami należy zarządzać tak, aby nie zagrażała środowisku oraz życiu człowieka. Powinno się ją prowadzić w taki sposób, by nie stwarzać niebezpieczeństwa dla jakości wód, gleb, powietrza, roślin czy zwierząt. Ponadto powinno zapobiegać się uciążliwości poprzez hałas i zapach, a także unikać negatywnych skutków dla obszarów wiejskich oraz miejsc o istotnym znaczeniu przyrodniczym lub kulturowym. Nieodpowiednie gospodarowanie odpadami może mieć istotny wpływ na zmianę klimatu oraz zanieczyszczenie środowiska. Na terenie MOF Włocławka występują 2 składowiska odpadów o łącznej powierzchni 7,1 ha. W 2022 r. na terenie MOF Włocławka według danych GUS zebrano łącznie ponad 23,5 tys. ton odpadów. Najwięcej zebrano odpadów biodegradowalnych, tj. ponad

11,3 tys. ton. Na terenie Miejskiego Obszaru Funkcjonalnego zostały zinwentaryzowane 2 dzikie wysypiska odpadów.

Odpady zawierające azbest należą do odpadów niebezpiecznych. Odpady te stanowią poważny problem dla zdrowia ludzi oraz stanu środowiska. Rada Ministrów 14 lipca 2009r. podjęła uchwałę dotyczącą przyjęcia „Programu Oczyszczania Kraju z Azbestu na lata 2009-2032”. Celami powyższego programu są:

- Usunięcie i unieszkodliwienie wyrobów zawierających azbest;
- Minimalizacja negatywnych skutków zdrowotnych powodowanych kontaktem z włóknami azbestu;
- Likwidacja szkodliwego oddziaływania azbestu na środowisko.

Na terenie powiatu włocławskiego oraz miasta Włocławek zinwentaryzowane zostało 50,8 t wyrobów azbestowych. Z czego 7 t zostało unieszkodliwionych. Najwięcej odpadów azbestowych zlokalizowane jest w gminach Lubień Kujawski (6,3 t) oraz Lubraniec (6 t). Jednak najwięcej zostało unieszkodliwionych wyrobów na terenie gminy Brześć Kujawski. Natomiast najmniej zinwentaryzowano na terenie gminy Chocień (0,97 t).

## Gospodarka wodno-ściekowa

Jednym z najważniejszych aspektów rozwoju i właściwego funkcjonowania gospodarki wodno-ściekowej jest zapewnienie dostępu do wody dobrej jakości, oszczędzanie, ograniczanie strat oraz jej magazynowanie. Na obszarze MOF Włocławka w sieć wodociągową jest zaopatrzone 97% mieszkańców. Ze względu na rosnącą liczbę odbiorców istnieje potrzeba modernizacji oraz rozbudowy sieci wodociągowej. Dodatkowo w celu zapewnienia dobrej jakości wody pitnej istnieje zapotrzebowanie na modernizację stacji uzdatniania wody. Na obszarach wiejskich położonych na terenie MOF Włocławka odnotowane zostały obszary niedoborów wody, na których niezbędne jest prowadzenie oszczędnego gospodarowania zasobami wody oraz stałe monitorowanie sieci wodociągowej.

Ważnym aspektem gospodarki wodno-ściekowej jest również właściwe oczyszczanie ścieków. Udział osób korzystających z sieci kanalizacyjnej na terenie MOF Włocławka jest zróżnicowany. Największy udział odnotowano w gminie miejskiej Kowal, którą cechuje prawie 100% udział mieszkańców korzystających z tej sieci. Jednak w połowie gmin należących do MOF Włocławka udział mieszkańców korzystających z sieci był mniejszy niż 1/3 ludności gminy. Jednak udział osób korzystających z oczyszczalni ścieków na tym obszarze wzrasta. Na terenie powiatu włocławskiego wzrosła wielkość komunalnych oczyszczalni ścieków mierzona Równoważną Liczbą Mieszkańców. Na terenie MOF Włocławka występuje 15 biologicznych oczyszczalni ścieków komunalnych, w tym 3 oczyszczalnie charakteryzujące się podwyższonym poziomem usuwania biogenów. Należy pamiętać, że sieć kanalizacyjna wymaga dalszej rozbudowy, szczególnie w gminach, których poziom skanalizowania jest mniejszy.

### 5.1 Stan środowiska na obszarach objętych przewidywanym znaczącym oddziaływaniem

Termin „znaczące oddziaływanie” wprowadzony został poprzez ustawę z dnia 27 kwietnia 2001 r. Prawo ochrony środowiska – nie został jednak w niej zdefiniowany. W literaturze specjalistycznej dominuje stanowisko, że o znaczącym oddziaływaniu na środowisko można mówić w sytuacji naruszenia określonych prawem standardów takich jak: jakość powietrza, wód powierzchniowych oraz gleb, poziom hałasu i promieniowania elektromagnetycznego. Natomiast zgodnie z definicją zawartą w art. 3 pkt 17) ustawy z dnia 3 października 2008 r. o udostępnianiu informacji i jego ochronie, udziale społeczeństwa w ochronie środowiska oraz o ocenach oddziaływania na środowisko przez znaczące negatywne oddziaływanie na obszar NATURA 2000 rozumie się *oddziaływanie na cele ochrony obszaru Natura 2000, w tym w szczególności działania mogące:*

a) pogorszyć stan siedlisk przyrodniczych lub siedlisk gatunkowych roślin i zwierząt, dla których został wyznaczony obszar Natura 2000, lub

b) wpłynąć negatywnie na gatunki, dla których został wyznaczony obszar Natura 2000, lub

c) pogorszyć integralność obszaru Natura 2000 lub jego powiązania z innymi obszarami.

Katalog przedsięwzięć mogących znacząco oddziaływać na środowisko (zawsze znacząco lub potencjalnie znacząco) określony został w rozporządzeniu Rady Ministrów z dnia 10 września 2019 r. W myśl art. 71 ust. 2 ustawy o udostępnianiu informacji i jego ochronie, udziale społeczeństwa w ochronie środowiska oraz o ocenach oddziaływania na środowisko są to przedsięwzięcia wymagające uzyskania decyzji o środowiskowych uwarunkowaniach.

W związku z powyższym nie wszystkie oddziaływania negatywne są oddziaływaniami znaczącymi.

W projekcie ST MOFWł wskazano projekty wybrane do wsparcia w perspektywie finansowej 2021-2027. Lista podstawowa to 91 projektów, które uzupełnia 9 projektów z listy rezerwowej. Charakter planowanych projektów jest zróżnicowany. Są wśród nich działania zarówno „miękkie” wspierające trwały rozwój i konkurencyjność gospodarki MOFu, podnoszące jakość edukacji i dostosowujące kształcenie do potrzeb rynku pracy, jak i „trwałe” – inwestycyjne o różnym zakresie. Prognozuje się, że część z nich będzie w sposób negatywny oddziaływać na komponenty środowiska, w tym powierzchnię ziemi, rośliny, zwierzęta, zasoby naturalne. Zgodnie ze stwierdzeniem przytoczonym powyżej nie wszystkie te negatywne oddziaływania będą oddziaływaniami znaczącymi. Ze względu na specyfikę projektu dokumentu, tj. brak konkretnych informacji dotyczących przestrzennych lokalizacji inwestycji, nie ma możliwości wskazania na tym etapie obszarów, na które będą oddziaływać.

Ocena stanu środowiska w MOF Włocławka wykazała, że obszar ten mierzy się z wieloma problemami środowiskowymi, które mogą być potęgowane przez realizację przedsięwzięć mogących zawsze znacząco oddziaływać na środowisko lub potencjalnie znacząco oddziałyujących na środowisko. Problemy te związane są przede wszystkim z zagrożeniami zidentyfikowanymi w analizowanym obszarze funkcjonalnym miasta Włocławka i w szczególności należą do nich:

- obszar wymagający pogłębionej analizy z uwagi na utratę walorów przyrodniczych i krajobrazowych,
- tereny, na których przekroczone są dopuszczalne normy zanieczyszczenia powietrza,
- obszary niedoboru wody dla potrzeb rolnictwa, zagrożone erozją i suszą ze względu na działalność rolniczą,
- tereny wód powierzchniowych zagrożone nieosiągnięciem celów środowiskowych,
- tereny, na których mogą być przekroczone dopuszczalne poziomy hałasu,
- tereny osuwisk, zagrożone wystąpieniem ruchów masowych,
- obszary zagrożone wystąpieniem poważnych awarii,
- tereny, na których mogą być przekroczone dopuszczalne poziomy pól elektromagnetycznych.

Charakterystyka stanu środowiska województwa kujawsko-pomorskiego i jego zagrożeń przedstawiona została w pierwszej części rozdziału.

Spośród projektów wybranych do realizacji w ramach Strategii Terytorialnej MOF Włocławka zakłada się, że potencjalnie znacząco na środowisko mogą wpływać te dotyczące uzbrojenia terenów inwestycyjnych w gminach Lubień Kujawski i Choceń. W związku z powyższym wyznaczanie stref inwestycyjnych powinno być realizowane ze zwróceniem szczególnej uwagi na obszary już obecnie zmagające się z problemami ochrony środowiska. Problemy te mogą być potęgowane na skutek wprowadzania nowych potencjalnie znacząco oddziałyujących na środowisko funkcji zagospodarowania terenu. Z uwagi na brak wskazania w projekcie ST MOFWł konkretnych miejsc lokalizacji projektów polegających na uzbrajaniu terenów inwestycyjnych zwraca się uwagę na konieczność dostrzeżenia problemów środowiskowych na dalszym etapie realizacji projektów, a w dalszej perspektywie – zagospodarowywani i wykorzystywani tych terenów w ramach prowadzonej działalności gospodarczej.

## 5.2 Potencjalne zmiany stanu środowiska w przypadku braku realizacji projektu dokumentu

Wymaganiem elementem prognozy oddziaływania na środowisko jest wyznaczanie możliwych zmian stanu środowiska w przypadku nieprzyjęcia dokumentu. Realizacja działań zapisanych w Strategii Terytorialnej MOF Włocławka w sposób pośredni będzie oddziaływać pozytywnie na środowisko przyrodnicze na obszarze MOF Włocławka. Cele uwzględnione w Strategii Terytorialnej MOF Włocławka są spójne z celami zawartymi w dokumentach środowiskowych na szczeblu międzynarodowym, wspólnotowym i krajowym. Kierunki działań w celu szczegółowym 2. Zielona transformacja i gospodarka niskoemisyjna zawierają istotne obecnie uwarunkowania i trendy dotyczące ochrony środowiska, w tym m.in. adaptację do zmian klimatu, osiąganie neutralności klimatycznej i ograniczanie zużycia energii i zasobów.

Odstąpienie od realizacji niektórych celów określonych w Strategii Terytorialnej MOF Włocławka mogłoby spowodować, że założone cele o charakterze nie zostaną osiągnięte. W takim przypadku może się to wiązać z pogorszeniem walorów przyrodniczych i przyczynić się do niekorzystnych zmian w wybranych komponentach środowiska. Należy zaznaczyć, że brak realizacji kierunków działań mających na celu poprawę w zakresie niesprawnej infrastruktury wodociągowej czy braku poprawy w funkcjonowaniu infrastruktury rowerowej może spowodować zwiększenie się negatywnych oddziaływań na środowisko (wzrost emisji zanieczyszczeń, strata zasobów). Brak realizacji projektu dokumentu spowoduje niezrealizowanie założonych celów, w tym tych dotyczących rozwoju transportu niskoemisyjnego, poprawy jakości powietrza i klimatu akustycznego, wzrostu odporności środowiska na zmiany klimatu, wdrożenia inteligentnych rozwiązań infrastrukturalnych, wzrostu wykorzystywania odnawialnych źródeł energii czy poprawy brak tworzenia terenów zielonych. Potencjalnie brak realizacji projektów z zakresu uzbrajania terenów inwestycyjnych nie wpłynęłyby na pogorszenie warunków środowiskowych, niemniej jednak byłby niekorzystny dla MOF Włocławka ze społeczno-gospodarczego punktu widzenia – dostępność terenów pod działalność gospodarczą, miejsca pracy.

W związku z powyższym brak przyjęcia i realizacji założeń zawartych w projekcie ST MOFWł spowodowałby, że obszar ten w dalszym ciągu zmagaliby się z problemami środowiskowymi, a jakość życia mieszkańców nie uległaby poprawie. Brak wykorzystania szansy na rozwój terenów inwestycyjnych pozbawiłby mieszkańców obszaru możliwości poprawienia swojej sytuacji społeczno-gospodarczej. Nie osiągnięto by celu głównego zakładanego w projekcie dokumentu, tj. podniesienia poziomu rozwoju społeczno-gospodarczego oraz wsparcia zielonej transformacji i gospodarki zeroemisyjnej. Możliwe, że problemy MOF Włocławka, a zwłaszcza te dotyczące strefy poza miastem Włocławek, nasiliłyby się.

Projekt ST MOFWł zakłada realizację wielu projektów o charakterze prośrodowiskowym, w tym związanych z ochroną i kształtowaniem środowiska, które przede wszystkim planowane są w ramach celu szczegółowego 2. Zielona transformacja i gospodarka niskoemisyjna. Niezrealizowanie ich wpłynęłoby niekorzystnie na istniejący stan środowiska, w tym ochronę jego zasobów.

## 6 Problemy i cele ochrony środowiska istotne z punktu widzenia realizacji projektu dokumentu, w szczególności dotyczące obszarów podlegających ochronie na podstawie ustawy z dnia 16 kwietnia 2004 r. o ochronie przyrody

MOF Włocławka nie jest pozbawiony problemów środowiskowych. Wskazuje na nie przeprowadzona w rozdziale 5 niniejszego dokumentu analiza stanu środowisk i ocena zagrożeń występujące na tym obszarze. Istniejące problemy środowiskowe zostały też zidentyfikowane w programach ochrony środowiska opracowanych dla powiatu włocławskiego i miasta Włocławek<sup>5</sup>.

Najważniejsze problemy ochrony środowiska występujące w MOF Włocławka w podziale na poszczególne komponenty środowiska przedstawiono w tabeli poniżej.

<b>Tabela 3. Najważniejsze problemy oraz cele ochrony środowiskowa w MOF Włocławka</b>	
<b>Problemy środowiskowe</b>	<b>Cele ochrony środowiska</b>
<b>Ochrona klimatu i jakości powietrza</b>	
Emisje zanieczyszczeń do powietrza z sektora komunalno-bytowego.	Ograniczenie emisji zanieczyszczeń – poprawa jakości powietrza.
Emisje zanieczyszczeń do powietrza z komunikacji, głównie wzdłuż dróg tranzytowych.	Mitygacja i adaptacja do zmian klimatu.
<b>Zagrożenie hałasem</b>	
Wysoki udział hałasu komunikacyjnego wzdłuż dróg tranzytowych.	Ograniczenie uciążliwości akustycznej – podniesienie komfortu życia mieszkańców poprzez eliminację zagrożeń hałasem.
<b>Pola elektromagnetyczne</b>	
Emisja niejonizującego promieniowania elektromagnetycznego do środowiska.	Utrzymanie promieniowania elektromagnetycznego na niskim poziomie.
<b>Gospodarowanie wodami</b>	
Zanieczyszczenia wód powierzchniowych – zły stan wszystkich JCWP. Zagrożenie JCWPd.	Zrównoważone gospodarowanie wodami powierzchniowymi i podziemnymi umożliwiające zaspokojenie potrzeb wodnych przy utrzymaniu co najmniej dobrego stanu wód.
<b>Gospodarka wodno-ściekowa</b>	
Niewystarczający stopień skanalizowania miejscowości, głównie wiejskich.	Podniesienie komfortu życia mieszkańców miasta poprzez stworzenie nowoczesnej infrastruktury związanej z gospodarką wodno-ściekową.
Duży pobór wód na potrzeby rolnictwa.	
<b>Zasoby geologiczne</b>	
Konieczność rekultywacji i zagospodarowania terenów wydobywczych.	Racjonalne wykorzystanie zasobów geologicznych - działalność rekultywacyjna prowadzona na terenach poeksploatacyjnych.
<b>Gleby</b>	
Niewłaściwa gospodarka rolna. Zmiana sposobu użytkowania ziemi	Racjonalne wykorzystanie zasobów glebowych. Rekultywacja i ochrona gleb. Racjonalna gospodarka rolna.
<b>Gospodarka odpadami</b>	
Znaczna ilość wyrobów azbestowych - rosnąca masa zbieranych odpadów zmieszanych.	Prawidłowe prowadzenie gospodarki odpadami. Usunięcie wyrobów azbestowych. Gospodarka oparta o obieg zamknięty – zmniejszenie udziału odpadów zmieszanych.

<sup>5</sup> Program ochrony środowiska na lata 2020-2023 z uwzględnieniem perspektywy do 2026 roku dla miasta Włocławek; Program ochrony środowiska dla Powiatu Włocławskiego na lata 2021 – 2024 z perspektywą na lata 2025-2028

Wzrost świadomości mieszkańców w zakresie gospodarowania odpadami.

#### Zasoby przyrodnicze

Degradacja środowiska przyrodniczego w związku z rozwojem infrastruktury i budownictwa – zmiana przeznaczenia terenów na cele nierolnicze i nieleśne.

Zachowanie, odtworzenie i zrównoważone użytkowanie bioróżnorodności i georóżnorodności oraz ochrona przyrody: zwiększenie poziomu lesistości, zwiększenie powierzchni terenów zielonych, powierzchni obszarów prawnie chronionych i powierzchni lasów.

Wzrost świadomości mieszkańców powiatu w zakresie obszarów chronionych i sposobu ich ochrony

#### Zagrożenia poważnymi awariami

Zagrożenie potencjalnymi skutkami awarii przemysłowych.

Zapobieganie skutkom poważnych awarii i zagrożeniom naturalnym.

*Źródło: opracowanie własne*

Projekt ST MOFWł dostrzega problemy środowiskowe występujące w MOFie Włocławka. Proponowane w jego ramach projekty odpowiadają na część zidentyfikowanych problemów przyczyniając się do osiągnięcia celów ochrony środowiska. W szczególności zwraca się uwagę na cel szczegółowy 2 projektu ST MOFWł dotyczący zielonej transformacji i gospodarki niskoemisyjnej. Projekty wybrane do realizacji w jego ramach przyczynią się do poprawy jakości powietrza. Działania z zakresu termomodernizacji budynków (użyteczności publicznej, komunalnych budynków mieszkalnych) oraz modernizacja i/lub wymiana źródeł ciepła w ciepłowniach lokalnych przyczynią się do ograniczenia wprowadzania zanieczyszczeń do powietrza pochodzących z niskiej emisji komunalno-bytowej. Ponadto planowane są również działania z zakresu poprawy funkcjonowania transportu zbiorowego w centralnym ośrodku obszaru – we Włocławku. Zamierza się zakupić tabor na potrzeby czystej komunikacji miejskiej oraz zmodernizować infrastrukturę towarzyszącą transportowi zbiorowemu. Dodatkowo planowane są działania na rzecz rozwoju alternatywnych zeroemisyjnych form transportu na terenie miasta, w tym budowa i przebudowa dróg rowerowych. Zmniejszeniu zużycia energii służyć będzie również wymiana oświetlenia ulicznego. Poza projektami, które w efekcie wpłyną pozytywnie na ograniczenie emisji zanieczyszczeń do powietrza podejmowane będą działania z zakresu gospodarki wodno-ściekowej. Na terenie 8 gmin MOFu Włocławka planuje się zrealizować projekty dotyczące modernizacji sieci wodociągowej i jej elementów. Wśród wdrażanych projektów zakłada się stosowanie inteligentnych rozwiązań mających na celu prowadzenie zdalnego pomiaru i dystrybucji wody oraz monitoringu jej zużycia. Działania takie wpłyną pozytywnie na zrównoważone gospodarowanie wodami powierzchniowymi i podziemnymi umożliwiające zaspokojenie potrzeb wodnych przy utrzymaniu co najmniej dobrego stanu wód.

Ponadto w ramach celu szczegółowego 4. Atrakcyjna i dostępna przestrzeń wskazywane są projektach, który mają służyć poprawie jakości przestrzeni publicznych. Zakłada się, że ich relacja będzie bazowała na rozwiązaniach adaptujących te przestrzenie do zmian klimatu. Zwraca się uwagę na potrzebę zapewnienia retencji wód deszczowych oraz ograniczenia powierzchni nieprzepuszczalnych na rzecz terenów zielonych. Odnowiona przestrzeń publiczna powinna być przyjazna i bezpieczna dla mieszkańców. W szczególności zwraca się tutaj uwagę na stosowanie rozwiązań ograniczających nadmierne nagrzewanie się powierzchni, aby nie potęgować skutków fal upałów, których częstotliwość występowania wyraźnie rośnie.

Projekt ST MOFWł zakłada również szereg projektów o charakterze edukacyjnym, w ramach, których nie tylko doposaża się szkoły i np. instytucje kultury, ale również podnosi świadomość mieszkańców obszaru w zakresie problemów ochrony środowiska i celów, do osiągnięcia których powinno się dążyć.

Nie zakłada się, żeby planowane do realizacji projekty, zarówno te z listy podstawowej, jak i rezerwowej, miały bezpośredni wpływ na obszary podlegające ochronie na podstawie ustawy z dnia 16 kwietnia 2004 r. o ochronie przyrody. Poprawa jakości powietrza wskutek podejmowanych działań czy racjonalne korzystanie z zasobów wodnych z pewnością w sposób pośredni wpłyną pozytywnie na zlokalizowane w obszarze formy ochrony przyrody.

Nie można wykluczyć, że w przypadku działań w ramach np. odnowy przestrzeni publicznych może mieć miejsce realizowanie ich w obszarach lub sąsiedztwie obszarów występowania pomników przyrody. Skala opracowania i brak informacji na temat szczegółowych lokalizacji planowanych projektów nie pozwala stwierdzić czy takie sytuacje wystąpią. Zakłada się jednak, że podejmowane działania będą realizowane z poszanowaniem przyrody, a odnawiana przestrzeń będzie wspomagać osiągnięcie zakładanych celów ochrony środowiska.

Planowane zagospodarowanie wynikające z charakteru wybranych do realizacji projektów nie wpłynie z zasady negatywnie na przedmiot i cele ochrony obszarów chronionych. Nie zakłada się, że planowane działania wzmocnią obecnie występujące presje, na które narażone są obszary objęte ochroną prawną. Wręcz przeciwnie, podejmowanie działań z zakresu zielonej transformacji i gospodarki niskoemisyjnej wpłynie na organicznie emisji zanieczyszczeń. Planowane jest również racjonalne gospodarowanie zasobami, w tym zwłaszcza zasobami wodnymi. Wybrane do realizacji projekty z zakresu odnowy przestrzeni publicznych będą miały na celu racjonalne kształtowanie środowiska, w tym poprzez zachowanie lub przywrócenie równowagi przyrodniczej w tych obszarach w oparciu o zastosowane prośrodowiskowych rozwiązania m.in. z zakresu błękitno-zielonej infrastruktury.

Potencjalnie najbardziej wpływającymi na przestrzeń projektami będą te polegające na uzbrojeniu terenów inwestycyjnych w gminie Chocień (70 ha) i gminie Lubień Kujawski (18,73 ha). Jednocześnie wskazuje się, że na obszarach tych gmin nie znajdują się obszary szczególnie cenne przyrodniczo czy krajobrazowo, które podlegają ochronie prawnej. Nie stanowią one również istotnego elementu sieci korytarzy ekologicznych przebiegających przez teren województwa. Posiadają natomiast korzystny dostęp do autostrady A1. Z tego względu nie przewiduje się, żeby planowane ich uzbrojenie, a w przyszłości zagospodarowanie, miało wpływ na obszary chronione.

## 7 Ocena przewidywanych oddziaływań na środowisko

Projekt ST MOFWł zakłada osiągnięcie zakładanych celów rozwojowych dla MOFu Włocławka poprzez wsparcie w ramach Polityki Terytorialnej Województwa Kujawsko-Pomorskiego. Za cel główny przyjęto: Podniesienie poziomu rozwoju społeczno-gospodarczego oraz wsparcie procesu zielonej transformacji i gospodarki zeroemisyjnej. Jego osiągnięciu ma służyć 5 celów szczegółowych – poprzez realizację przypisanych im projektów. Ocenie oddziaływania projektu ST MOFWł na środowisko została przeprowadzona na poziomie projektów. Przeanalizowano zarówno projekty z listy podstawowej (91 projektów), pogrupowane w ramach celów szczegółowych, których realizacji mają służyć, jak i listy rezerwowej (9 projektów) – zestawione zbiorczo – bez rozróżniania celów.

Zgodnie z zapisami ustawy z dnia 3 października 2008 r. o udostępnianiu informacji o środowisku i jego ochronie, udziale społeczeństwa w ochronie środowiska oraz o ocenach oddziaływania na środowisko przeprowadzona analiza polegała na ocenie wpływu planowanych projektów na obszary Natura 2000, jak i poszczególne komponenty środowiska: różnorodność biologiczną, ludzi, zwierzęta, rośliny, wodę, powietrze, powierzchnię ziemi, krajobraz, klimat, zasoby naturalne, zabytki oraz dobra materialne. Uwzględniono również zależności między tymi elementami środowiska i między oddziaływaniami na te elementy.

Projekty oceniono w oparciu o przygotowaną macierz. Jej wiersze stanowiły poszczególne projekty – pogrupowane według celów szczegółowych założonych w przedmiotowym projekcie ST MOFWł, kolumny natomiast zawierały ww. komponenty środowiska.

Na potrzeby oceny oddziaływania, w celu określenia charakteru przewidywanego wpływu na środowisko, przyjęto przedstawione poniżej definicje/sposoby określania rodzaju występującego oddziaływania:

- oddziaływanie bezpośrednie – powstaje w związku z realizacją projektu, może wystąpić w miejscu realizacji tego projektu lub w bezpośrednim jego otoczeniu, a także w zasięgu rozprzestrzeniania się emisji;

- oddziaływanie pośrednie – powstaje w wyniku realizacji projektu, występujących w dalszym otoczeniu od miejsca tego projektu;
- oddziaływanie wtórne – oddziaływanie, którego skutki będą odczuwane po zakończeniu realizacji danego projektu, będące wynikiem późniejszych interakcji pomiędzy elementami środowiska;
- oddziaływanie skumulowane – to suma skutków realizacji danego projektu rozpatrywana łącznie ze skutkami wdrażania innych projektów, a także inwestycji prowadzonych równocześnie, ale finansowanych z innych źródeł;
- oddziaływanie krótkoterminowe – to takie, którego czas występowania będzie trwał około 1 roku;
- oddziaływanie średnioterminowe – to takie, którego czas oddziaływania będzie trwał do 10 lat;
- oddziaływanie długoterminowe – to takie, którego czas oddziaływania będzie trwał co najmniej 10 lat;
- oddziaływanie stałe – które nie ustaje po zakończeniu projektu, oddziałujące w sposób ciągły;
- oddziaływanie chwilowe – trwające tylko przez czas realizacji projektu, oddziałujące na środowisko w sposób nieregularny, sporadyczny;
- oddziaływanie pozytywne – zapewniające korzystny wpływ na środowisko, które może przyczynić się do poprawy stanu wyjściowego lub do zmniejszenia istniejących oddziaływań;
- oddziaływanie negatywne – wywołujące skutki uważane za niekorzystną zmianę w stosunku do sytuacji wyjściowej, powodujące zwiększenie istniejących lub wprowadzenie nowych niepożądanych oddziaływań.

Z uwagi na fakt, że projekt ST MOFWł nie zawiera informacji na temat lokalizacji planowanych projektów stopień oceny ich wpływu na poszczególne komponenty środowiska pozostał na wysokim poziomie ogólności. Kompleksowe oddziaływanie projektów na środowisko będzie zależeć przede wszystkim od wyboru ich lokalizacji. W związku z tym szczegółowa ocena wpływu planowanych działań na środowisko będzie mogła zostać dokonana na kolejnych etapów przygotowania inwestycji.

Wyniki przeprowadzonej analizy przewidywanych oddziaływań projektów na poszczególne komponenty środowiska przedstawia tabela stanowiąca załącznik nr 1 do niniejszego opracowania. Wskazano w niej na przewidywany pozytywny (oznaczony „+”) lub negatywny (oznaczony „-”) wpływ planowanych do realizacji projektów na poszczególne komponenty środowiska. W przypadku niestwierdzenia takiego wpływu lub jego nieznaczącej roli – w tabeli wpisywano „0”. Do charakteru przewidywanego wpływu, tj. czy będzie to oddziaływanie bezpośrednie czy pośrednie, krótko-, średni- czy długoterminowe, stałe czy chwilowe, wtórne czy skumulowane, odniesiono się w części opisowej, będącej rozwinięciem ww. tabeli.



## Natura 2000

Przeprowadzona ocena przewidywanych znaczących oddziaływań na środowisko nie wykazała, żeby którykolwiek z planowanych do realizacji projektów w ramach wskazywanych celów szczegółowych miał wpływ na obszary Natura 2000. Można by było założyć, że potencjalnie największe oddziaływanie na obszary Natura 2000 mogłoby być związane z projektami dotyczącymi zbrojenia terenów inwestycyjnych, planowanymi do realizacji na obszarze MOF Włocławka. Niemniej jednak działania takie przewidywane są tylko na terenie gminy Choceń i gminy Lubeń Kujawski, w obrębie których nie występują obszary Natura 2000 – ani specjalne obszary ochrony siedlisk, ani specjalne obszary ochrony ptaków. Ponadto tereny tych gmin nie znajdują się w bezpośrednim sąsiedztwie obszarów Natura 2000 zlokalizowanych poza ich granicami.

Dodatkowo zwraca się uwagę, że projekt ST MOFWł zakłada również realizację innych projektów o charakterze trwałym, bezpośrednio oddziałujących na przestrzeń, w tym m.in. budowę i przebudowę dróg rowerowych na terenie miasta Włocławek czy budowę budynku dydaktyczno-warsztatowego dla Zespołu Szkół w Kowalu. Niemniej jednak z uwagi na ich charakter i przewidywane oddziaływanie ograniczone miejscowo nie prognozuje się, aby miały one wpływ na obszary Natura 2000 zlokalizowane w tych jednostkach samorządu terytorialnego.

Poza tym większość projektów planowanych do realizacji ma charakter prośrodowiskowy. Te z zakresu termomodernizacji obiektów wpłyną pozytywnie na ograniczenie emisji zanieczyszczeń do powietrza. W efekcie podniesienia efektywności energetycznej lub/i wymiany źródeł ciepła z konwencjonalnych na odnawialne tzw. niska emisja z sektora komunalno-bytowego ulegnie zmniejszeniu. Jakość powietrza będzie lepsza, a tym samym w sposób pośredni wpłynie to pozytywnie na obszary Natura 2000 znajdujące się na obszarze MOFu Włocławka.

Również nie jest spodziewany znaczący wpływ rozbudowy infrastruktury turystycznej na obszary Natura 2000. Choć w związku z realizacją projektów na terenie gmin, w obrębie których występują formy ochrony przyrody w postaci obszarów Natura 2000, tj. Lubraniec, Baruchowo, nie można go całkowicie wykluczyć. Istnieje ryzyko wzrostu presji turystycznej na obszary specjalnej ochrony ptaków oraz specjalne obszary ochrony siedlisk wyznaczone w ramach sieci Natura 2000. Z uwagi jednak na brak precyzyjnych informacji na temat miejsc, w których będzie ta infrastruktura turystyczna rozbudowywana, wystąpienie oddziaływania oraz jego charakter nie są możliwe do przewidzenia.

W przypadku projektów „miękkich” nie prognozuje się wystąpienia oddziaływań na obszary Natura 2000.

W związku z powyższym w przeprowadzonej ocenie przewidywanych oddziaływań projektów zawartych w Strategii nie stwierdzono ich wpływu na obszary Natura 2000.

## Różnorodność biologiczna, zwierzęta, rośliny

Po przeprowadzonej ocenie oddziaływania na środowisko projektów planowanych do realizacji w ramach Strategii Terytorialnej Miejskiego Obszaru Funkcjonalnego Włocławka stwierdzono, że zdecydowana większość z nich nie będzie miała wpływu na rośliny, zwierzęta oraz różnorodność biologiczną obszaru objętego Strategią.

Można założyć, że do inwestycji, które będą mieć wpływ na ww. komponenty środowiska będą należały projekty infrastrukturalne w ramach celu szczegółowego 1 Gospodarka i wykształcone kadry. Potencjalnie największe negatywne oddziaływania na rośliny, faunę i zwierzęta może być związane z projektami dotyczącymi uzbrojenia terenów inwestycyjnych w gminach: Choceń oraz Lubień Kujawski. Ich potencjalna realizacja, powodująca przecinanie obszarów dotychczas niezainwestowanych infrastrukturą techniczną, może wpływać na zaburzenia struktury ekologicznej krajobrazu. Przejmowanie na etapie przygotowywania inwestycji terenów uprzednio zajmowanych przez zwierzęta oraz docelowo grodzenie obszarów objętych inwestycją może prowadzić do pogorszenia warunków bytowania zwierząt na obszarze MOFu Włocławka m.in. poprzez ograniczenie możliwości przemieszczania się gatunków. W odniesieniu do szaty roślinnej obszaru

objętego strategią, w przypadku realizacji projektów związanych z realizacją nowej infrastruktury technicznej przewiduje się konieczność usunięcia drzew, krzewów oraz roślinności niskiej. W tym przypadku prognozuje się, że chwilowe negatywne zmiany w środowisku na etapie prac związanych z uzbrojeniem terenów inwestycyjnych, docelowo, w przypadku kompleksowego zainwestowania tych terenów, będą miały charakter długotrwały. W związku z wymienionymi powyżej możliwym negatywnym oddziaływaniem tego typu projektów na rośliny, zwierzęta a co za tym idzie również na różnorodność biologiczną, konieczne jest unikanie lokalizacji inwestycji tego typu na obszarach cennych przyrodniczo.

Projekt ST MOFWł w ramach celu szczegółowego 2. Zielona transformacja i gospodarka niskoemisyjna zakłada również szereg projektów mających charakter prośrodowiskowy. Do inwestycji mających pozytywny wpływ na szatę roślinną należą m.in. projekty związane ze zwiększaniem terenów zielonych w obrębie miasta Włocławek, zakładające nasadzenia drzew, krzewów oraz roślin ozdobnych, jak również zabiegi pielęgnacyjne istniejącej szaty roślinnej. Realizacja tego typu projektów związanych z wprowadzeniem do przestrzeni miejskiej różnorodnej, rodzimej roślinności wpływa pośrednio na prawidłowe funkcjonowanie całego lokalnego systemu przyrodniczego – rośliny stanowią pożywienie m.in. dla owadów czy ptaków, a zadrzewienia oraz zakrzewienia tworzą miejsce rozrodu lub zimowania wielu drobnych zwierząt.

Ponadto prognozuje się, że projekty planowane do realizacji w ramach celu szczegółowego 4. Atrakcyjna i dostępna przestrzeń, dotyczące zagospodarowania przestrzeni publicznych poprzez adaptację i zagospodarowanie terenów, również będą wiązały się z realizacją rozwiązań z zakresu zielonej infrastruktury poprzez wprowadzanie roślinności na terenie objętym inwestycją. W tym przypadku konkretne oddziaływania będzie można ocenić na etapie przygotowania i realizacji inwestycji.

Oprócz projektów stricte odnoszących się do tworzenia nowych terenów zieleni, w projekcie ST MOFWł przewidziano również projekty infrastrukturalne w których wprowadzenie zieleni stanowi działania uzupełniające w stosunku do głównego założenia projektu. Przykładami tego typu projektów jest rozbudowa obecnie funkcjonującego Centrum Przesiadkowego we Włocławku, w ramach której zakłada się m.in. wprowadzenie tzw. zielonych wiat, czy realizacja dróg rowerowych na terenie Miasta Włocławek wraz z nasadzeniem roślinności, która może pomóc w celu stworzeniu naturalnej bariery w sąsiedztwie infrastruktury transportowej.

W przypadku tzw. projektów „miękkich” nie przewiduje się wystąpienia oddziaływania na szatę roślinną, zwierzęta i bioróżnorodność.

## Ludzie

Prognozuje się, że projekty wskazywane w projekcie ST MOFWł – wybrane do realizacji w ramach perspektywy finansowej na lata 2021-2027 będą miały pozytywny wpływ na komponent środowiska jakim są ludzie. Należy wspomnieć, że głównym celem wszystkich projektów jest wzrost poziomu rozwoju społeczno-gospodarczego. Projekty realizowane w MOF Włocławek mają na celu rozwój regionu, kultury i turystyki, ale również wzbogacenie życia mieszkańców i promowanie zrównoważonego rozwoju.

Zauważalnym problemem jest niezgodność kwalifikacji i doświadczenia pracowników z wymaganiami rynku pracy, co może prowadzić do dalszego spadku aktywności zawodowej mieszkańców. Przewiduje się dostosowanie kształcenia do potrzeb rynku pracy. Ludzie będą mieli możliwość zatrudnienia, w co efekcie prowadzi do podwyższenia standardu życia i zmniejszenie stopy bezrobocia. Natomiast projekty związane z kształceniem zawodowym poprawiają konkurencyjność na rynku pracy. Umożliwi to zdobycie nowych umiejętności, które będą mieć zastosowanie w przyszłych zawodach. Zwiększa to znacznie perspektywę mieszkańców na rozwój zawodowy.

Projekt ST MOFWł przewiduje również zainwestowanie w edukację przedszkolną i ogólną. Rozbudowa bazy dydaktycznej oraz poprawa jej wyposażenia oznacza zwiększenie możliwości edukacyjnych. Poprzez

podniesienie poziomu edukacji i potencjału młodych mieszkańców pozwoli w efekcie zbudować dobrze wyszkoloną grupę społeczną.

Edukacja ekologiczna może zwiększyć zdolność do podejmowania świadomych wyborów, takich jak oszczędzanie energii, segregacja odpadów czy korzystanie z transportu publicznego. Zmiany klimatu stwarzają zagrożenia, które szczególnie dotkliwie wpływają na osoby starsze i osoby cierpiące na przewlekłe choroby układu krążenia i oddechowego. W tym celu konieczne jest podejmowanie działań z zakresu adaptacji do zmian klimatu, które mogą być realizowane np. w ramach projektu dotyczących odnowy przestrzeni publicznej.

Kolejnym środkiem wpływającym na poprawę i podniesienie jakości życia mieszkańców jest wspieranie opieki zdrowotnej poprzez rozwijanie jej usług, głównie poprzez ułatwienie dostępu do świadczeń medycznych oraz inwestowanie w infrastrukturę ochrony zdrowia. Rewitalizacja przestrzeni publicznej ma także na celu poprawić zarządzanie terenami, w tym ich bezpieczeństwem. Przewiduje się utworzenie atrakcyjnej i łatwo dostępnej przestrzeni z korzyściami dla społeczeństwa. Rewitalizacja obiektów ma przeciwdziałać degradacji przestrzeni oraz zwiększyć atrakcyjność infrastruktury publicznej.

Wraz z modernizacją transportu i rozwojem infrastruktury rowerowej, zmniejszy się zanieczyszczenie powietrza, które będzie miało pozytywne skutki dla zdrowia mieszkańców. Dlatego niezbędny jest zakup taboru niskoemisyjnego, który wspiera zrównoważoną mobilność miejską. Kolejnymi krokami jakie należy podjąć w obszarze miejskim jest termomodernizacja budynków i redukcja emisji gazów cieplarnianych, które przyniosą wyraźne efekty pod względem ekonomicznym oraz zdrowotnym. Projekty związane z modernizacją systemów wodociągowych i ochroną zasobów wodnych będą miały istotne znaczenie, jeżeli chodzi o dostęp do czystej wody pitnej, która jest niezbędna dla zdrowia i życia.

Realizacja projektów zakłada wspólne korzystanie z nowej infrastruktury przez społeczność MOF Włocławek oraz osiągnięcie wspólnego celu, jakim jest rozwijanie turystyki i walorów kulturowo-przyrodniczych. W rezultacie podnosi się atrakcyjność obszaru MOF Włocławek, co sprzyja rozwijaniu potencjału turystycznego. Kultura, edukacja i turystyka mają również istotne znaczenie dla mieszkańców. Rozwój turystyki może generować przychody. Wyzwaniem dla Miejskiego Obszaru Funkcjonalnego Włocławka jest również kompleksowa rewitalizacja obszarów miejskich i wiejskich. Taki proces może poprawić jakość życia mieszkańców, zwiększyć atrakcyjność obszarów rewitalizowanych oraz przyczynić się do zrównoważonego rozwoju. Czyste obszary naturalne, rezerваты przyrody i tereny rekreacyjne pozwalają ludziom korzystać z walorów naturalnych i prowadzić aktywny tryb życia, co ma korzystny wpływ na zdrowie psychiczne jak i fizyczne ludzi.

## Woda

Dla zdecydowanej większości inwestycji planowanych do realizacji w ramach projektu ST MOFWł nie zidentyfikowano oddziaływania na komponent środowiska jakim są wody. Wśród inwestycji, które będą miały wpływ na wody, jedynie dla dwóch zidentyfikowano negatywne oddziaływanie. Pozostałe wspierane przedsięwzięcia będą oddziaływać na ten komponent środowiska pozytywnie.

Inwestycje infrastrukturalne, służące poprawie jakości wód na obszarze MOF Włocławka, realizowane będą przede wszystkim w ramach celu szczegółowego 2. Zielona transformacja i gospodarka niskoemisyjna. Będą to działania głównie w zakresie modernizacji sieci wodociągowej w tym stacji uzdatniania wody. W wyniku tych inwestycji infrastruktura zbiorowego zaopatrzenia w wodę będzie bazować na nowoczesnych rozwiązaniach. Dzięki realizacji stacji uzdatniania wody na obszarach wiejskich, szczególnie narażonych na zanieczyszczenia pochodzenia rolniczego w miejscowościach Narty i Szpetal Górny, poprawie ulegnie jakość wody pitnej. Budowa inteligentnych sieci wodociągowych, wyposażonych w elementy służące opomiarowaniu zużycia według konkretnych obszarów i monitorowania strat sieciowych, pozwoli również w sposób bardziej efektywny tę wodę wykorzystywać. Inwestycje takie są przewidziane do realizacji m.in. w gminie Izbica Kujawska i Kowal. Działania te będą miały charakter długoterminowy.

W ramach tego celu realizowane będzie również przedsięwzięcie pn. Zielone tereny Śródmieścia miasta Włocławek, wprowadzające powszechnie stosowane zabiegi, których celem jest spowolnienie spływu powierzchniowego na obszarach miejskich i zatrzymanie wody w miejscu, takie jak nasadzenia, zazielenianie miast, gospodarowanie wodami opadowymi. Przedsięwzięcie to ma ponadto charakter działania adaptacyjnego, mającego na celu budowanie odporności i przystosowanie do zmian klimatu. Jego realizacja wraz z dbaniem o trwałość projektu będzie długoterminowo oddziaływała na ograniczenie nadmiernego spływu powierzchniowego z obszarów miejskich.

Pozytywne oddziaływanie na wody zidentyfikowano również dla zadania pn. 3-go Maja Woonerfem planowanego do realizacji w ramach Celu szczegółowego 4. Atrakcyjna i dostępna przestrzeń. Przekształcenie ulicy w woonerf, wraz z nasadzeniami i z wykorzystaniem materiałów przepuszczalnych, będzie miało bezpośredni wpływ na zmniejszenie odpływu powierzchniowego z danego obszaru.

Negatywnym oddziaływaniem na wody będą charakteryzowały się jedynie dwa zadania dotyczące uzbrojenia terenów inwestycyjnych w gminach Chocień i Izbica Kujawska. Zadania to przewidziane są do realizacji w ramach Celu szczegółowego 1. Gospodarka i wykształcone kadry.

Największa presja na wody powierzchniowe i podziemne będzie miała miejsce na etapie prac budowlanych związanych z realizacją inwestycji. W szczególności na zmianę istniejących stosunków wodnych oraz jakość wód oddziaływać będzie budowa dróg w obrębie terenów inwestycyjnych. Będzie się ona wiązała z zajęciem nowych terenów, które będą wymagały prowadzenia wykopów i prac odwodnieniowych, co potencjalnie może wpłynąć negatywnie na zasoby wodne. Istnieje ryzyko zakłócenia stosunków wodnych. Potencjalnie możliwe jest zanieczyszczenie wód substancjami niebezpiecznymi, które mogą przedostać się do wód w wyniku awarii niesprawnego sprzętu budowlanego. Zmniejszenie powierzchni aktywnej przyrodniczo wpłynie na pogorszenie warunków naturalnej retencji wód. Będzie to oddziaływanie bezpośrednie, długoterminowe i skumulowane (w wyniku dalszego zainwestowania tego terenu związanego z realizacją zabudowy np. produkcyjnej lub magazynowej).

Istnieje możliwość zminimalizowania stopnia oddziaływania prowadzonych inwestycji na wody poprzez zastosowanie odpowiednich środków zaradczych – wykorzystanie zarówno na etapie projektowania, jak i budowy najlepszych dostępnych technik (BAT), a także korzystanie ze sprawnego sprzętu. Na etapie eksploatacji do ograniczenia ryzyka wpływu inwestycji na jakość wód przyczyni się wprowadzanie zieleni przydrożnej wraz z nasadzeniami drzew, a w uzasadnionych przypadkach również montaż urządzeń podczyszczających wody opadowe. Zazielenione przepuszczalne powierzchnie pozwolą na naturalną retencję wód opadowych.

## Powietrze

Po przeprowadzonej analizie potencjalnego wpływu projektów wybranych w projekcie ST MOFWł na powietrze i stan akustyczny przewiduje się, że łącznie 24 inwestycje z 11 gmin będą mieć pozytywne oddziaływanie na poprawę jakości powietrza. Są to w głównej mierze projekty wpisane do celu szczegółowego nr 2 Zielona transformacja i gospodarka niskoemisyjna (łącznie 21), 1 projekt z celu 4 Atrakcyjna i dostępna przestrzeń (pn. 3-go Maja Woonerfem gm. Miasto Włocławek), jak również 2 projekty wpisane na listę rezerwową (Przebudowa i rozbudowa istniejącego Centrum Przesiadkowego we Włocławku w multimodalny węzeł przesiadkowy oraz Termomodernizacja obiektów użyteczności publicznej gm. Włocławek). W ramach powyższych celów zaplanowano inwestycje w głównej mierze polegające na termomodernizacji budynków oraz modyfikacji źródeł ciepła. W ramach termomodernizacji spodziewany efekt przyniosą zamierzenia polegające na dociepleniu ścian zewnętrznych budynków i stropów dachów, wymianie stolarki okiennej i drzwiowej, jak również wymianie bądź modernizacji systemów ogrzewania. W celu prawidłowego oszacowania potrzeb termomodernizacyjnych zaleca się przygotowanie dokumentacji audytu energetycznego. Termomodernizacja wpłynie na ograniczenie zużycia i strat energii, co w konsekwencji umożliwi także redukcję

emisji CO<sub>2</sub> do atmosfery oraz spowoduje poprawę ekonomiki funkcjonowania obiektu. Poprawa jakości powietrza zostanie osiągnięta również poprzez inwestycje zmierzające do zakupu nowego niskoemisyjnego taboru autobusowego oraz tramwajowego jak również infrastruktury ładowania i tankowania pojazdów.

Poprawa wskaźników jakości stanu akustycznego zależy od rodzaju pojazdów, ograniczenia prędkości, spadku natężenia ruchu, jak również udziału pojazdów ciężkich w ruchu drogowym. W celu poprawy komfortu akustycznego przewiduje się działania zmierzające do zmniejszenia prędkości ruchu, upłynnienia ruchu, ograniczenia ruchu pojazdów ciężkich, wprowadzenie stref płatnego parkowania czy upłynnienie ruchu z wykorzystaniem tzw. zielonej fali. Do takich inwestycji można zaliczyć budowę obwodnic, budowę rond, stosowanie cichych nawierzchni, modernizację torowisk, wprowadzenie inteligentnego systemu do sterowania ruchem z priorytetem dla komunikacji autobusowej i tramwajowej.

Ponadto spodziewany efekt poprawy jakości powietrza i stanu akustycznego na obszarze MOF Włocławka nastąpi poprzez rozwój zrównoważonego transportu zbiorowego oraz wdrożenie technologii zeroemisyjnej. Co najważniejsze analiza nie wykazała jakoby którakolwiek z inwestycji wymienionych w tabeli oceny przewidywanych oddziaływań miała negatywny wpływ na jakość powietrza, jak również pozostałe projekty nie będą przedsięwzięciami wykazującymi znaczące oddziaływania na powietrze i hałas – ich oddziaływanie będzie znikome bądź w ogóle nie wystąpi.

## Powierzchnia ziemi

Realizacja niektórych projektów zawartych w ramach 5 celów szczegółowych, które poddano ocenie będzie oddziaływać na powierzchnię ziemi. Część spośród inwestycji planowanych do realizacji będzie związana z zajętością lub przekształceniami terenów, a tym samym spowoduje przekształcenia powierzchni ziemi.

Realizacja celu szczegółowego: Gospodarka i wykształcone kadry wiązać się będzie z działaniami pozainwestycyjnymi, ewentualnie ze wsparciem polegającym na uzbrojeniu terenów inwestycyjnych. Budowa infrastruktury drogowej, wodnej, kanalizacyjnej i gazowej spowoduje krótkookresowe zmiany powierzchni ziemi poprzez realizację wykopów i przemieszczenia mas ziemnych.

Cel szczegółowy: Zielona transformacja i gospodarka niskoemisyjna, zawiera szereg wielokierunkowych działań, które wpłyną na poprawę obecnego systemu energetycznego oraz efektywne wykorzystanie istniejących zasobów wodnych. Ewentualne oddziaływanie na powierzchnię ziemi będzie chwilowe i związane będzie np. z realizacją źródeł OZE, energooszczędnego oświetlenia ulicznego, efektywnych (inteligentnych) sieci wodociągowych, przebudowa stacji uzdatniania wody. Działania te spowodują krótkookresowe zmiany powierzchni ziemi poprzez realizację wykopów i przemieszczenia mas ziemnych. Rozwój terenów zieleni wpłynie korzystnie na powierzchnię ziemi przez utrwalenie warstwy powierzchniowej i ograniczenie procesów erozyjnych.

Cel szczegółowy: Wysoka jakość życia społeczeństwa związany będzie z realizacją zadań pozainwestycyjnych i nie będzie oddziaływał na powierzchnię ziemi.

Cel szczegółowy: Atrakcyjna i dostępna przestrzeń obejmuje zagadnienia związane z odnową przestrzeni publicznej, turystyką oraz ścieżkami rowerowymi prowadzącymi do atrakcji turystycznych. Niektóre działania np. budowa parkingów, ciągów komunikacyjnych, budowa/przebudowa szlaków i ścieżek rowerowych może negatywnie oddziaływać na powierzchnię ziemi, przede wszystkim gdy będą realizowane na terenach o urozmaiconej konfiguracji.

Cel szczegółowy: Wsparcie administracyjne obejmuje wyłącznie zadania pozainwestycyjne związane ze szkoleniami i zakupami wyposażenia biurowego, dlatego nie będzie oddziaływał na powierzchnię ziemi.

Przewiduje się, że oddziaływanie na powierzchnię ziemi będzie negatywne, neutralne i pozytywne, bezpośrednie i pośrednie, krótkoterminowe i stałe.

## Krajobraz

W ramach celu szczegółowego 1. Gospodarka i wykształcone kadry potencjalnego negatywnego oddziaływania na krajobraz można spodziewać się w ramach projektów dotyczących uzbrojenia terenów inwestycyjnych. Dotyczy to rozwoju gospodarczego na terenie gminy Chocień oraz gminy Lubień Kujawski. Przewiduje się, że oddziaływanie to będzie miało charakter negatywny i będzie związane z prowadzeniem prac budowlanych w ramach realizacji przedmiotowych inwestycji. Może ono wystąpić w miejscu realizacji projektu bądź w jego bezpośrednim otoczeniu. W przypadku realizacji podziemnych linii przesyłowych, tzw. kablowych oddziaływanie na krajobraz będzie miało charakter krótkotrwały i będzie związane z przygotowaniem terenu pod wprowadzenie sieci technicznej po czym ukształtuje się nowa równowaga środowiskowa. W przypadku napowietrznych sieci uzbrojenia terenu wpływ na krajobraz będzie dużo bardziej znaczący i długoterminowy z uwagi na konstrukcje oraz przewody znajdujące się nad poziomem gruntu, które znacząco oddziałują na percepcję krajobrazu. W perspektywie długoterminowej również dostrzeżono wtórne oddziaływanie negatywne. Z uwagi na fakt uzbrojenia terenów staną się one bardziej atrakcyjne pod względem inwestycyjnym, co w konsekwencji może być przyczyną wprowadzenia obiektów, którą są niedostosowane do otoczenia pod względem gabarytów. Ponadto w przypadku lokalizacji obiektów przemysłowych, które uważa się za obiekty kubaturowe należy podkreślić, iż będą miały one istotny wpływ na ład przestrzenny i zmiany w krajobrazie. Warto podkreślić, iż nowe tereny inwestycyjne to potencjalna korzyść związana z nowymi miejscami pracy i aktywizacją społeczeństwa oraz rozwojem nowych technologii. Jednakże mogą mieć one negatywne oddziaływanie w postaci zmian w krajobrazie z uwagi na pojawienie się nowej zabudowy w miejscach dotychczas niezagospodarowanych. Dlatego też, aby ograniczyć i zminimalizować negatywne oddziaływanie na krajobraz potencjalna zabudowa powinna być zlokalizowana w sąsiedztwie szlaków komunikacyjnych oraz powiązana z siecią dróg krajowych, wojewódzkich czy gminnych i skomunikowana z węzłami autostrady. W maksymalnym stopniu należy ograniczyć jej sytuowanie w sąsiedztwie terenów przeznaczonych, w szczególności pod zabudowę mieszkaniową oraz dążyć do tego, aby nowopowstałe obiekty budowlane były dopasowane do krajobrazu oraz charakteru środowiska przyrodniczego. Z uwagi na nieinwestycyjny charakter pozostałych przedsięwzięć zawartych w celu szczegółowym Gospodarka i wykształcone kadry nie przewiduje się oddziaływania na krajobraz.

W ramach celu szczegółowego Zielona transformacja i gospodarka niskoemisyjna przewidziano realizację zielonych terenów Śródmieścia na terenie miasta Włocławek natomiast w celu szczegółowym odnoszącym się do Atrakcyjnej i dostępnej przestrzeni zaplanowano odnowę lub zagospodarowanie przestrzeni publicznej na terenie gminy: Lubanie, Chocień, Izbica Kujawska, Włocławek, Boniewo, Fabianki, Baruchowo, Chodec oraz w miejscowościach: Więśławice, Brześć Kujawski, Lubieniu Kujawskim, Park Kulturowy w Sarnowie oraz Woonerf na ulicy 3 Maja we Włocławku. Przewiduje się, że działania te będą korzystnie wpływały na krajobraz w perspektywie długoterminowej i wpłyną na poprawę ładu przestrzennego, a tym samym przyczynią się do zwiększonej atrakcyjności otoczenia. Obiekty infrastrukturalne wsparte w ramach odnowy przestrzeni publicznej powinny harmonizować z otaczającym krajobrazem, a realizacja zielonej infrastruktury na terenie Śródmieścia oraz Woonerf na ulicy 3 Maja we Włocławku przyczyni się do zwiększenia powierzchni biologicznie czynnej co w perspektywie wpłynie na ograniczenie negatywnych skutków miejskiej wyspy ciepła. Tereny zielone obniżają bowiem temperaturę powietrza i wpływają na wilgotność powietrza. Ponadto sadzenie drzew i innej roślinności w centrach miast przyczynia się do wzrostu bioróżnorodności, chroni przed powodziami i podtopieniami, a także poprawia aspekty wizualne oraz tłumi hałas. Odnowa przestrzeni publicznej, zwiększenie terenów zielonych wpływa również na aspekty społeczne. Tereny te stają się atrakcyjne dla prowadzenia różnorodnych wydarzeń kulturalnych, co powoduje wzrost zainteresowania lokalnych społeczności i w konsekwencji zachęca mieszkańców do korzystania z przestrzeni publicznej. Podniesienie estetyki oraz walorów terenu, jak również zwiększone zainteresowanie społeczne obszarów znajdujących się w sąsiedztwie obiektów wspartych w ramach odnowy przestrzeni publicznej pociąga za sobą również wzrost

cen na rynku nieruchomości oraz w perspektywie przyciąga potencjalnych inwestorów. W wyniku realizacji projektów miejsca, które dotychczas były zdegradowane mogą stać się atrakcyjne zarówno do zamieszkania, jak również do prowadzenia działalności gospodarczej, usługowej, co przyczynia się do rozwoju danego obszaru. Nie stwierdza się wpływu na krajobraz w ramach realizacji pozostałych projektów.

## Klimat

Nie zakłada się, że działania uwzględnione w projekcie ST MOFWł będą wpływały w sposób negatywny na klimat. Wręcz przeciwnie, większość z nich ma charakter prośrodowiskowy, a ich realizacja może przyczynić się do przeciwdziałania zmianom klimatu i degradacji środowiska oraz adaptacji do tych zmian. Z tego powodu ich wpływ na klimat oceniono jako pozytywny. Czasami oddziaływania na klimat nie stwierdzano, albo było na tyle nieznaczące, że zostało pominięte.

Prognozuje się, że największy pozytywny wpływ na klimat będą miały projekty zapisane w celu szczegółowym 2. Zielona transformacja i gospodarka niskoemisyjna. Działaniami wpływającymi korzystnie na klimat są działania związane ze zmniejszeniem emisji zanieczyszczeń. W tym zakresie przewidziano projekty dotyczące poprawy funkcjonowania transportu zbiorowego na terenie miasta Włocławek. Poprawa transportu zbiorowego będzie związana z przebudowaniem lub zmodernizowaniem linii autobusowych, zakupem jednostek taboru pasażerskiego oraz wyposażeniu MOF Włocławka w infrastrukturę paliw alternatywnych. Powyższe działania spowodują zmniejszenie emisji zanieczyszczeń do środowiska. Projektem związanym ze zmniejszeniem emisji gazów cieplarnianych jest budowa i przebudowa dróg rowerowych na terenie miasta Włocławek. Wszystkie projekty wskazane w wiązce „Wspieranie zrównoważonej mobilności miejskiej” przyczyniają się do obniżenia niskiej emisji ze źródeł komunikacyjnych, w tym emisji gazów cieplarnianych, co pozytywnie wpłynie na przeciwdziałanie zmianom klimat.

Zmniejszenie emisji zanieczyszczeń będzie się odbywać również poprzez działania termoizolacyjne budynków użyteczności publicznej. Projekt ST MOFWł zakłada budowę kotłowni miejskich oraz modernizację istniejących ciepłowni lokalnych, których zadaniem będzie poprawa efektywności energetycznej oraz redukcja emisji gazów cieplarnianych na obszarze MOF Włocławka. Zmodernizowane ciepłownie lokalne będą dostosowane do wytwarzania energii ze źródeł OZE. Poprawa efektywności energetycznej MOF będzie realizowana również poprzez wymianę oświetlenia ulicznego. Działania mające na celu zwiększenia bezpieczeństwa energetycznego oraz zmniejszenia utraty ciepła wpłyną pozytywnie na klimat poprzez ograniczanie wykorzystania nieodnawialnych źródeł energii oraz zmniejszenie emisji pyłów i zanieczyszczeń.

Pozytywne oddziaływanie na klimat będzie również związane z działaniami podejmowanymi na rzecz adaptacji do zmian klimatu w miastach. Działania te będą polegać na nasadzeniach, zazielenianiu miast oraz gospodarowaniu wód opadowych. W Śródmieściu miasta Włocławka będą one realizowane poprzez budowę zielonej infrastruktury z obiektami małej retencji wody.

We Włocławku na ulicy 3-Maja projekt ST MOFWł zakłada przeprowadzenie działań rewitalizacyjnych, których spodziewany efekt będzie pozytywnie oddziaływać na klimat. Obszar ten ma zostać przekształcony na Woonerf. Zakłada się, że przy realizacji tego projektu zostaną zastosowane rozwiązania z zakresu błękitno-zielonej infrastruktury. Zwiększeniu ulegnie ilość zieleni, ograniczony zostanie spływ powierzchniowy wód opadowych, a ograniczenie ruchu spowoduje zmniejszenie emisji komunikacyjnych. Zakłada się, że podjęte działania zaadaptują ten fragment miasta to możliwych skutków zmian klimatu, zwłaszcza fal gorąca czy nawalnych opadów deszczu.

Należy się spodziewać, że planowane inwestycje będą wpływały na klimat w perspektywie długoterminowej. Oddziaływanie to będzie miało charakter zarówno bezpośredni – w szczególności w działaniach służących adaptacji do zmian klimatu, jak i pośredni – np. wynikających z ograniczenia emisji zanieczyszczeń do powietrza i zwiększenia zdolności absorpcyjnych poprzez zwiększenie powierzchni terenów

zielonych. Ponadto wpływ ten w zależności od inwestycji będzie oddziaływać w sposób bezpośredni lub pośredni.

## Zasoby naturalne

Realizacja działań zapisanych w projekcie ST MOFWł będzie wpływała na zasoby naturalne, jednak w większości będzie to oddziaływanie mało znaczące. Wpływ na różnorodność biologiczną, rośliny, zwierzęta i wody opisano już wcześniej. Należy jednak podkreślić, że realizacja niektórych inwestycji infrastrukturalnych będzie prowadziła do pewnych zmian w oddziaływaniu na gleby, lasy, inne formy zieleni oraz zasoby wód podziemnych i powierzchniowych.

Potencjalnie znaczące oddziaływanie związane będzie z możliwością przekształcenia powierzchni ziemi, zmniejszenia powierzchni rolniczej i zanieczyszczenia wód i będzie wynikać z działań w ramach celu szczegółowego 1 Gospodarka i wykształcone kadry. Znaczący negatywny i trwały wpływ będzie widoczny w związku z projektami dotyczącymi uzbrojenia terenów inwestycyjnych w granicach MOF Włocławka. Na terenach dotychczas aktywnych przyrodniczo, o zwiększonych zasobach leśnych i zasobach glebowych mogą powstać nowe powierzchnie utwardzone jak i nieprzepuszczalne. Ponadto takie inwestycje mogą spowodować oddziaływanie na zasoby wód powierzchniowych i podziemnych zaburzając stosunki wodne. Zagrożeniem dla zasobów wodnych jest spływ zanieczyszczeń podczas możliwej budowy dróg dojazdowych do terenów inwestycyjnych. Jednym z zasobów nieodnawialnych są złoża kopalin, których występowanie musi zostać uwzględnione przy przedsięwzięciach infrastrukturalnych. W ramach uzbrojenia terenu przewiduje się również rozwój sieci wodno-kanalizacyjnych, elektroenergetycznych, ciepłowniczych i gazowniczych, które w znaczącym stopniu będą wpływać na powierzchnię ziemi, wody czy roślinność.

Korzystne oddziaływanie na ochronę zasobów naturalnych położonych na obszarze MOF Włocławek nastąpi podczas realizacji inwestycji w zakresie celu szczegółowego 2. Zielona transformacja i gospodarka niskoemisyjna. Działania w ramach m.in. zazieleniania śródmieścia, modernizacji sieci wodociągowej z wykorzystaniem inteligentnych rozwiązań i przebudowy stacji uzdatniania wody pozwolą zabezpieczyć szczególnie wody gruntowe, powierzchnię ziemi i roślinność. Ponadto inteligentne sieci wodociągowe zapewniają oszczędność wody, rozeznanie stopnia użycia wody i zapotrzebowania na nią w danych obszarach.

Realizacja pozostałych przedsięwzięć nie wpłynie znacząco na zasoby naturalne. Przewiduje się, że oddziaływanie będzie negatywne i pozytywne, bezpośrednie i pośrednie, długoterminowe i stałe.

## Zabytki

Dla zdecydowanej większości projektów przewidzianych do realizacji w projekcie ST MOFWł, ze względu na ich charakter i lokalizację, nie zidentyfikowano oddziaływania na komponent środowiska jakim są zabytki.

Potencjalne pozytywne oddziaływanie na zabytki zidentyfikowano dla projektów polegających na odnowie przestrzeni publicznej planowanych do realizacji w ramach celu szczegółowego 4. Atrakcyjna i dostępna przestrzeń.

Zadania te mają na celu przywrócenie lub nadanie nowych funkcji zdegradowanym obiektom (w tym zabytkowym) i przestrzeniom oraz zagospodarowanie przestrzeni publicznych w celu udostępnienia ich mieszkańcom. Wymiar tych działań będzie długotrwały, a efektem powinna być poprawa stanu technicznego i wyglądu obiektów. Zwraca się uwagę na potrzebę starannego przygotowania i wykonania prac, aby w trakcie przeprowadzania remontów nie doprowadzić do uszkodzenia obiektów, w szczególności podczas ustawiania rusztowań czy wymiany stolarki budowlanej. Niewłaściwie przeprowadzone prace mogą negatywnie wpłynąć na konstrukcję i wygląd obiektu.

Realizacja zadania pn. 3-go Maja Woonefem ze względu na zakładany efekt jakim jest uspokojenie ruchu samochodowego będzie pośrednio oddziaływać na zabytki zlokalizowane wzdłuż tej ulicy. Będzie to wynikało przede wszystkim z ograniczenia drgań i wibracji wpływających negatywnie na obiekty zabytkowe. Przyjęto



jednak, że spodziewane oddziaływanie nie będzie miało charakteru bezpośredniego, a pośredni i wtórny – wynikający ze zrealizowanego projektu i skutków jego funkcjonowania.

Na obszarze MOF Włocławka nie przewiduje się realizacji inwestycji, które będą w negatywny sposób oddziaływać na zabytki, o ile ich realizacja będzie przebiegała prawidłowo (przez prawidłową realizację działań rozumie się działania minimalizujące negatywny wpływ na omawiany komponent)

## Dobra materialne

Zgodnie z celem głównym projektu ST MOFWł, jakim jest podniesienie poziomu rozwoju społeczno-gospodarczego oraz wsparcia procesu zielonej transformacji i gospodarki zeroemisyjnej, niemal dla wszystkich projektów planowanych w niej do realizacji, zidentyfikowano pozytywne oddziaływanie na dobra materialne. Jedynie dla dwóch projektów związanych z wymianą oświetlenia nie wykazano oddziaływania – nie było ono znaczące.

Realizowane projekty wpłyną długoterminowo na poprawę jakości dóbr materialnych: bezpośrednio – poprzez prowadzone inwestycje, w tym w ramach celu szczegółowego 1. Gospodarka i wykształcone kadry Celu szczegółowego 3. Wysoka jakość życia społeczeństwa oraz pośrednio – jako wtórny efekt tych inwestycji, w tym w ramach celu szczegółowego 2. Zielona transformacja i gospodarka niskoemisyjna i celu szczegółowego 4. Atrakcyjna i dostępna przestrzeń.

Rekomendowane do realizacji projekty pośrednio wpłyną na dobra materialne zarówno jednostek wchodzących w skład MOF Włocławka, jak i jego mieszkańców. W efekcie skumulowanych działań mogą wpłynąć pozytywnie na wzbogacenie się mieszkańców w odpowiednie kompetencje, dzięki którym będą oni w stanie zgromadzić i wykorzystać środki dążąc do podniesienia poziomu życia. W wyniku prac termomodernizacyjnych wzrośnie wartość nieruchomości, poprawa jakości przestrzeni publicznych wpłynie na wzrost atrakcyjności danych miejscowości. Pozytywne oddziaływanie na dobra materialne będzie miało również zwiększenie bezpieczeństwa energetycznego (wymiana źródeł ciepła) oraz modernizacja sieci wodociągowych.

Podnoszenie wartości i dostępności dóbr materialnych jest niezbędne do rozwoju regionu i osiągnięcia standardów wysokorozwiniętych państw europejskich.

Podsumowując, dokonana ocena przewidywanych oddziaływań projektów wskazywanych do realizacji w ramach projektu ST MOFWł na środowisko wykazała, że w zdecydowanej większości ich wpływ będzie pozytywny. W szczególności skumulowanego pozytywnego wpływu należy spodziewać się w stosunku do mieszkańców tego obszaru. Szeroki zakres przedsięwzięć pozwoli zarówno na podniesienie jakości kształcenia, opieki zdrowotnej, dostępu do kultury czy przyjaznej, odnowionej przestrzeni publicznej, ale również będzie odpowiedzią na występujące problemy środowiskowe. Działania na rzecz poprawy efektywności energetycznej budynków wpłyną bezpośrednio na poprawę jakości powietrza, w perspektywie długofalowej – na ograniczenie zmian klimatu, a pośrednio na całą sferę biotyczną – rośliny, zwierzęta i ludzi. Podobnie z działaniami na rzecz racjonalnego gospodarowania wodą – w sytuacjach coraz częstszego jej niedoboru konieczne jest podejmowanie działań służących retencji wód opadowych, modernizacji sieci wodociągowych w celu ograniczenia strat i zapewnienia mieszkańcom dobrej jakości wody do spożycia. Działania te bezpośrednio będą oddziaływać na wodę, ale pośrednie efekty będą również odczuwalne dla roślin, zwierząt i przede wszystkim ludzi. Pozytywnego skumulowanego efektu działań można się również spodziewać w przypadku projektów dotyczących odnowy przestrzeni publicznych. Zakłada się, że ich wieloaspektowość pozwoli na przekształcenia fragmentów przestrzeni w miejsca przyjazne mieszkańcom, zielone, czyste, tworzące swoiste ekosystemy w tkance jednostek osadniczych.

Przeprowadzona analiza wykazała, że tylko działania służące uzbrojeniu terenów inwestycyjnych pod przyszłą działalność będą skutkowały negatywnymi wpływami na środowisko przyrodnicze. Jak wykazano powyżej oddziaływania te w sposób negatywny dotkną przede wszystkim powierzchni ziemi, a przez to świata roślin i zwierząt, obecnych stosunków wodnych, krajobrazu czy zasobów naturalnych. Spodziewać należy się wystąpienia oddziaływań skumulowanych, które w sposób trwały zmienią wyznaczone pod inwestycje tereny. Skala przekształceń będzie jednak ograniczona miejscowo – 70 ha w gminie Chocień i 18,73 ha w gminie Lubień Kujawski. Zakłada się jednak, że przekształcenie terenu odbywać się będzie zgodnie z zasadami racjonalnego gospodarowania zasobami i zrównoważonego rozwoju, co pozwoli ograniczyć jego wpływ na tereny sąsiednie. W efekcie tereny te zostaną nieodwracalnie przekształcone, ale zastosowanie czystych nowoczesnych technologii, gospodarki o obiegu zamkniętym, rozwiązań z zakresu adaptacji do zmian klimatu pozwoli na ograniczenie negatywnego oddziaływania, stworzenia terenów atrakcyjnych pod względem gospodarczym, o ograniczonym wpływie na środowisko przyrodnicze. Pozwoli to na wykształcenie się nowej równowagi środowiskowej, gdzie obie funkcje – przyrodnicza i gospodarcza będą mogły współistnieć bez czynienia poważnych szkód środowiskowych.

## **8 Analiza wariantowa przeprowadzona w oparciu o zasadę prewencji i przezorności, zawierająca racjonalne rozwiązania alternatywne do rozwiązań zawartych w projekcie dokumentu lub wyjaśnienie braku rozwiązań alternatywnych**

W niniejszym rozdziale dokonano analizy możliwych rozwiązań mających na celu zapobieganie, ograniczanie lub kompensację przyrodniczą negatywnych oddziaływań na środowisko mogących być rezultatem realizacji projektowanego dokumentu, w szczególności na cele i przedmiot obszarów Natura 2000 oraz integralność tego obszaru. Rozważono również potrzebę wdrażania rozwiązań alternatywnych do rozwiązań zawartych w projektowanym dokumencie. Powyższą analizę dostosowano do charakteru projektu dokumentu, którego głównym celem jest podniesienie poziomu rozwoju społeczno-gospodarczego oraz wsparcie procesu zielonej transformacji i gospodarki zeroemisyjnej.

W projekcie ST MOFWł część zaproponowanych projektów ma charakter działań „miękkich”, które będą wpływały pozytywnie na ludzi oraz dobra materialne. Działania te nie będą miały żadnego oddziaływania na pozostałe komponenty środowiska, w tym obszary Natura 2000.

Podczas analizy oddziaływania na obszary Natura 2000 oraz integralności tego obszaru nie stwierdzono znaczącego negatywnego wpływu inwestycji na ten komponent środowiska. Część inwestycji zaproponowanych w projekcie ST MOFWł może być realizowana w obszarach Natura 2000 lub bliskim ich sąsiedztwie. W przypadku inwestycji związanych z budową dróg rowerowych zakłada się, że przewidywane oddziaływanie tej inwestycji będzie ograniczone miejscowo i nie będzie wpływać znacząco na obszary Natura 2000. W gminach, w których planowany jest rozwój turystyczny potencjalnie istnieje ryzyko negatywnego oddziaływania na środowisko, w tym obszary Natura 2000.

Inwestycje zawarte w celu szczegółowym 2. Zielona transformacja oraz gospodarka niskoemisyjna są głównie związane z termoizolacją budynków oraz podniesieniem efektywności energetycznej. Projekty te mają charakter prośrodowiskowy, w szczególności jeśli będą poprzedzone wykonaniem ekspertyz ornitologicznych, w szczególności do projektów uwzględniających ocieplanie ścian i inne uszczelnianie budynków. Inwestycje te będą oddziaływać pozytywnie na powietrze, klimat, ludzi oraz dobra materialne co w sposób pośredni

pozytywnie wpłynie na obszary Natura 2000. Część inwestycji przypisanych w celu szczegółowym 4. Atrakcyjna i dostępna przestrzeń będzie oddziaływać pozytywnie na krajobraz, zabytki oraz ludzi i dobra materialne.

Największy pozytywny wpływ został odnotowany w projektach: Zielone tereny śródmieścia miasta Włocławek oraz 3-go Maja Woonefem gm. Miasto Włocławek. Powyższe dwie inwestycje będą oddziaływać pozytywnie na: ludzi, rośliny, wody, powietrze, powierzchnię ziemi, krajobraz, klimat oraz dobra materialne. Projekt związany z zielonymi terenami w mieście Włocławek dodatkowo pozytywnie będzie oddziaływać na różnorodność biologiczną oraz zwierzęta.

Prognoza oddziaływania na środowisko wskazała dwie inwestycje mogące potencjalnie znacząco negatywnie wpływać na środowisko. Są to inwestycje związane z uzbrojeniem terenów inwestycyjnych w gminach Choceń oraz Lubień Kujawski. W sposób negatywny wpłyną na różnorodność biologiczną, zwierzęta, rośliny, wodę, powierzchnię ziemi, krajobraz oraz powierzchnię ziemi, co zostało opisane w rozdziale dotyczącym oceny przewidywanych oddziaływań na środowisko. Inwestycje te mogłyby spowodować negatywne oddziaływanie również na obszary Natura 2000, jednak planowane są w gminach, w obrębie których nie występują te obszary. Pozostałe przedsięwzięcia będą wpływały na środowisko w sposób pozytywny lub nie będą wpływać w żaden sposób.

W przypadku wystąpienia negatywnego wpływu na środowisko powinny zostać zaproponowane działania minimalizujące negatywne oddziaływanie. Działania te mają na celu zmniejszenie bądź zlikwidowanie negatywnego wpływu na środowisko.

Istotnymi działaniami minimalizującymi negatywne oddziaływanie są:

- Zastosowanie technologii niskoemisyjnej, energooszczędnej oraz niskoodpadowej;
- Zastosowanie działań ochronnych mających na celu ograniczenie emisji zanieczyszczeń;
- Zastosowanie działań ochronnych wód przed zanieczyszczeniami;
- Ograniczenie wyniki drzew, krzewów oraz zabezpieczanie pni drzew w trakcie prac budowlanych;
- Stworzenie siedlisk zastępczych w trakcie prac budowlanych;
- Prowadzenie prac terenowych w sposób niezakłócający stosunków wodnych.

Drugim rodzajem działań, jakie można wdrożyć w wyniku niekorzystnego oddziaływania na środowisko są działania kompensujące. Celem tych działań jest kompensacja przyrodnicza skutków podjętych inwestycji. W trakcie sporządzania niniejszej prognozy do projektu ST MOFWł nie wskazano żadnej inwestycji, która wymagałaby przeprowadzenia działań kompensacji przyrodniczej.

Należy pamiętać, że każda przedstawiona w projekcie ST MOFWł inwestycja może wymagać dodatkowej indywidualnej oceny jej wpływu na środowisko. Ocena oddziaływania przedsięwzięcia na środowisko powinna zawierać przede wszystkim lokalizację inwestycji oraz skalę jej oddziaływania. W takim przypadku ekspertyza oddziaływania na środowiska powinna zostać przeprowadzona w ramach procesu inwestycyjnego.

Zgodnie z art. 51 ust. 2 pkt. 3b ustawy dnia 3 października 2008 r. o udostępnianiu informacji o środowisku i jego ochronie, udziale społeczeństwa w ochronie środowiska oraz ocenie oddziaływania na środowisko w prognozie określa się rozwiązania alternatywne do rozwiązań przedstawionych w projekcie ST MOFWł lub uzasadnia się brak rozwiązań alternatywnych. Do wskazania rozwiązań alternatywnych konieczna jest znajomość przyjętych rozwiązań i zasięgu przestrzennego ich realizacji. Choć projekt ST MOFWł zawiera listę projektów wybranych do realizacji w perspektywie finansowej 2021-2027 oraz listę projektów rezerwowych, brakuje w nim pełnej charakterystyki planowanych działań i ich lokalizacji. Z tego względu wskazanie rozwiązań alternatywnych odnoszących się do realizacji konkretnych projektów będzie problematyczne. Przedstawienie alternatywnych rozwiązań, które mają zapobiegać, ograniczać czy kompensować niekorzystne oddziaływania muszą odnosić się do konkretnej lokalizacji i do panujących tam uwarunkowań przyrodniczych. W związku z brakiem szczegółowych danych możliwe jest określenie jedynie zakresu działań, w wyniku czego negatywne

oddziaływanie może zostać ograniczone. Istotnym działaniem jest wybór właściwego postępowania administracyjnego oraz określenie wariantowych rozwiązań lub alternatywnych lokalizacji inwestycji w celu wyboru najbardziej korzystnego dla środowiska.

Analizowany projekt ST MOFWł zakłada wsparcie projektów zarówno „miękkich” jak i „twardych” (inwestycyjnych). Wpływ projektów „miękkich” na środowisko będzie miał z reguły wymiar pozytywny lub pośredni mało znaczący, pominięty w analizie oceny przewidywanych oddziaływań. Projekty z zakresu m. in. wsparcia infrastruktury biznesowej, podniesienia jakości kształcenia, poprawy dostępu do usług będą jak najbardziej wpisowały się w rozwój społeczny MOF Włocławka. Działania w wyniku, których nastąpi redukcja emisji zanieczyszczeń do powietrza, poprawa efektywności energetycznej czy przystosowanie do zmian klimatu będą oddziaływały korzystnie na środowisko przyrodnicze. Z kolei projekty inwestycyjne mające na celu podniesienie atrakcyjności gospodarczej obszaru, w tym uzbrojenie terenów inwestycyjnych w różnym stopniu będą oddziaływać na środowisko.

Ze względu na powyższe proponuje się, żeby przypadku projektów potencjalnie znacząco oddziałujących na środowisko wziąć pod uwagę miejsca lokalizacji przedsięwzięć i wybrać rozwiązania ograniczające negatywny wpływ inwestycji na środowisko. W sytuacji, kiedy projekty trwale negatywnie oddziałują na środowisko należy unikać lokalizowania ich w obszarach chronionych, cennych przyrodniczo i krajobrazowo lub ich bezpośrednim sąsiedztwie. W przypadku uzbrajania nowych terenów inwestycyjnych zasadna jest identyfikacja zagrożeń związanych ze zmianami klimatu i uwzględnienie odpowiednich środków i rozwiązań w zakresie adaptacji do zmian klimatu, w tym wdrażanie rozwiązań z zakresu błękitno-zielonej infrastruktury. Ponadto nowo tworzone tereny inwestycyjne w pierwszej kolejności powinny być zasilane z istniejących już obiektów energetycznych lub wykorzystywane będą odnawialne źródła energii. Właściwe przygotowanie i realizacja przedsięwzięć w ramach projektu ST MOFWł pozwoli na zrównoważony rozwój tego obszaru z równoczesnym zachowaniem równowagi przyrodniczej. Rozpowszechnianie innowacyjnych technologii, inteligentnych rozwiązań wpłynie na mniejsze zużycie zasobów środowiska, a równocześnie na ograniczenie emisji zanieczyszczeń. Przyjęte założenia zawarte w projekcie ST MOFWł uważa się za słuszny kierunek do podniesienia poziomu rozwoju społeczno-gospodarczego MOF Włocławka. Zwraca się jednak uwagę na znaczenie wyboru sposobów realizacji założonych projektów. Istotne jest, aby odbywał się on z poszanowaniem zasobów środowiskowych, ograniczające negatywne oddziaływania na etapie realizacji inwestycji. Właściwe przygotowanie, wybór rozwiązań zgodnych z najnowszą dostępną wiedzą o ich wpływie na środowisko oraz realizacja z poszanowaniem zastanych zasobów, w tym istniejących terenów zieleni, pozwoli nie tylko zrealizować projekt, ale także przynieść korzyści i ograniczyć ewentualne szkody. Zwraca się również na znaczenie na sposób zagospodarowywania przestrzeni czy to w ramach prac w sąsiedztwie termomodernizowanych obiektów czy odnawianych przestrzeni publicznych – preferowane jest wprowadzanie gatunków rodzimych. Realizacja projektu dokumentu wraz z poszanowaniem zasobów środowiska przyrodniczego przyczyni się poprawy jakości przestrzeni MOF Włocławka, a tym samym środowiska życia i działalności mieszkańców obszaru.

## 9 Propozycje dotyczące przewidywanych metod oraz częstości przeprowadzenia analizy skutków realizacji projektu dokumentu

Zgodnie z zapisami art. 51 ust. 2 ustawy z dnia 3 października o udostępnianiu informacji i jego ochronie, udziale społeczeństwa w ochronie środowiska oraz ocenach oddziaływania na środowisko, prognoza powinna zawierać propozycje dotyczące przewidywanych metod analizy skutków realizacji postanowień projektowanego dokumentu w zakresie oddziaływania na środowisko oraz częstotliwości jej przeprowadzania.

Projekt ST MOFWł zawiera rozdział przeznaczony systemowi monitorowania strategii terytorialnej. W projekcie ustalono 7 założeń realizacji tego procesu oraz przedstawiono wzór „Karty monitorowania stanu realizacji strategii” oraz „Karty monitorowania stanu realizacji wskaźników strategii”.

Za monitoring skutków realizacji projektowanego dokumentu odpowiedzialne są władze partnerstwa, które realizują zadanie poprzez powołanie zespołu zadaniowego dedykowanego do prowadzenia monitorowania (Zespół Zadaniowy ds. Realizacji Strategii) w całym okresie realizacji ustaleń strategii.

Wyniki monitoringu będą przedstawiane raz w roku w publikacji pn. „Raport z realizacji ustaleń strategii terytorialnej dla Miejskiego Obszaru Funkcjonalnego Włocławka” (zwany dalej Raportem). Zakłada się, że raport będzie sporządzany do końca miesiąca marca roku następującego po roku, za który jest sporządzany raport. Raport po przyjęciu przez władze partnerstwa będzie przekazywany do Instytucji Zarządzającej programem regionalnym Fundusze Europejskie dla Kujaw i Pomorza 2021-2027 nie później niż do końca miesiąca maja roku następującego po roku, za który jest sporządzany. Raport zostanie również opublikowany na stronach internetowych partnerstwa (jeśli prowadzi stronę) oraz wszystkich JST będących sygnatariuszami partnerstwa.

Raport będzie składał się z 3 obligatoryjnych części:

1. Charakterystyki działań oraz efektów realizacji projektów strategii, realizowanej poprzez wypełnienie „Karty monitorowania stanu realizacji projektu strategii”.
2. Analizy stanu wskaźników realizacji strategii, realizowanej poprzez „Karty monitorowania stanu realizacji wskaźników strategii”.
3. Podsumowania zawierającego najważniejsze wnioski z dokonanej analizy. Projekt ST MOFWł zaznacza, że w tej części należy zwrócić uwagę na: zdefiniowanie ryzyka realizacji wraz z propozycją ich zminimalizowania, zidentyfikowanie możliwości usprawnienia realizacji ustaleń strategii, zidentyfikowane projekty, które rekomenduje się do usunięcia ze strategii podczas formalnej aktualizacji.

W projekcie ST MOFWł zakłada się dwa poziomy monitoring. Pierwszy odnosi się do postępu finansowego, który polegać będzie na monitoringu wniosków. Natomiast drugi odnosi się do postępu rzeczowego, który polegać będzie na monitoringu wskaźników programowych oraz wskaźników szczegółowych opisów priorytetów. Monitoring wskaźników rozwoju MOF Włocławka ma na celu sprawdzenie czy tempo realizacji projektów jest zgodne z zakładanym. Monitorowany będzie stopień realizacji przedsięwzięcia oraz zakres działań podjętych w kierunku jego realizacji.

Monitorowanie realizacji Strategii Terytorialnej MOF Włocławka będzie prowadzone w odniesieniu do wskaźników produktów i rezultatów założonych w poszczególnych projektach. Wskaźniki zostały wytyczone jako odrębny rozdział „Oczekiwane wskaźniki produktu i rezultatu realizacji strategii” oraz zastosowane w charakterystyce. Łącznie wyodrębniono 79 wskaźników produktu oraz 27 wskaźników rezultatu.

Przedstawione wskaźniki produktu odnoszą się do produktów powstałych w wyniku realizacji projektów. Natomiast wskaźniki rezultatu związane są z efektem zrealizowanych przedsięwzięć.

O poprawie jakości środowiska będą świadczyć m.in. następujące wskaźniki:

- Liczba wybudowanych jednostek wytwarzania energii elektrycznej ze źródeł OZE
- Liczba zmodernizowanych jednostek wytwarzania energii elektrycznej z OZE
- Liczba jednostek wytwarzania energii elektrycznej i ciepłej z OZE
- Liczba zmodernizowanych jednostek wytwarzania energii ciepłej z OZE
- Liczba wybudowanych jednostek wytwarzania energii ciepłej z OZE
- Dodatkowa zdolność wytwarzania energii ciepłej ze źródeł OZE
- Powierzchnia objęta środkami ochrony przed klęskami żywiołowymi związanymi z klimatem (oprócz powodzi i niekontrolowanych pożarów)
- Wsparcie infrastruktury rowerowej
- Zielona infrastruktura wybudowana lub zmodernizowana w celu przystosowania się do zmian klimatu
- Powierzchnia objęta środkami ochrony przed klęskami żywiołowymi związanymi z klimatem
- Infrastruktura dla paliw alternatywnych (punkty tankowania/ładowanie)
- Powierzchnia obszarów objętych rewitalizacją
- Ilość wytworzonej energii elektrycznej ze źródeł OZE
- Ilość wytworzonej energii ciepłej ze źródeł OZE
- Ilość zaoszczędzonej energii elektrycznej
- Ilość zaoszczędzonej energii ciepłej
- Objętość retencjonowanej wody.

Uważa się, że zaproponowane wskaźniki pozwolą w wystarczającym stopniu monitorować wpływ realizowanych projektów na środowisko w obszarze funkcjonalnym miasta Włocławka.

## 10 Streszczenie w języku niespecjalistycznym

Prognoza oddziaływania na środowisko została sporządzona do projektu Strategii Terytorialnej Miejskiego Obszaru Funkcjonalnego Włocławka (ST MOFWł) – dokumentu wspólnego realizowania polityki terytorialnej na obszarze miasta Włocławka i 13 gmin z powiatu włocławskiego, na podstawie którego możliwe będzie uzyskanie wsparcia na projekty przewidziane do realizacji w perspektywie finansowej 2021-2027. Projekt ST MOFWł został sporządzony w ścisłym nawiązaniu do ustaleń programu regionalnego Fundusze Europejskie dla Kujaw i Pomorza na lata 2021-2027, z którego będzie w głównej mierze finansowany. Zwiera zamkniętą listę 91 projektów podstawowych i listę 9 projektów rezerwowych możliwych do realizacji w przypadku uwolnienia środków w ramach powierzonej alokacji lub zwiększenia alokacji dla ZIT Włocławek. Wskazywane projekty mają służyć osiągnięciu założonego celu głównego, tj. podniesieniu poziomu rozwoju społeczno-gospodarczego oraz wsparciu procesu zielonej transformacji i gospodarki zeroemisyjnej.

Każdy dokument, który stwarza ramy realizacji tzw. przedsięwzięć mogących znacząco oddziaływać na środowisko, podlega strategicznej ocenie oddziaływania na środowisko. Celem tej oceny jest zidentyfikowanie oddziaływań na środowisko, które nastąpią w wyniku realizacji ustaleń danego dokumentu. Mogą to być oddziaływania pozytywne lub negatywne, stałe lub chwilowe, bezpośrednie lub pośrednie, wtórne lub skumulowane, krótkoterminowe, średnioterminowe i długoterminowe.

Prognoza oddziaływania na środowisko do projektu ST MOFWł została sporządzona zgodnie z zapisami ustawy z dnia 3 października 2008 r. o środowisku i jego ochronie, udziale społeczeństwa w ochronie środowiska oraz o ocenach oddziaływania na środowisko. Zakres i stopień szczegółowości informacji wymaganych w prognozie oddziaływania na środowisko został uzgodniony z Regionalnym Dyrektorem Ochrony Środowiska w Bydgoszczy. Państwowym Wojewódzkim Inspektorem Sanitarnym w Bydgoszczy stwierdził, że jego opinia nie jest wymagana.

Prognoza oddziaływania na środowisko jest opracowaniem pomocniczym, które ma na celu uświadomienie społeczeństwu, organom opiniujących projekt dokumentu, organom przyjmującym dokument, jakie skutki dla środowiska przyniesie jego realizacja. Prognoza oddziaływania na środowisko analizuje stan środowiska obszaru objętego zasięgiem projektu dokumentu, możliwe zmiany wynikające z realizacji jego ustaleń oraz identyfikuje potencjalne zagrożenia dla środowiska, w tym ludzi. Zadaniem prognozy jest ocena potencjalnych oddziaływań na komponenty środowiska, tj. obszary Natura 2000, wodę, powietrze, powierzchnię ziemi, krajobraz, zwierzęta, rośliny, ludzi, różnorodność biologiczną, zabytki, dobra materialne, klimat, zasoby naturalne, jak również środowisko jako całość. Wskazuje możliwości i sposoby ograniczania znaczących oddziaływań na środowisko m.in. poprzez działania o charakterze administracyjnym, organizacyjnym i technicznym. Zwraca uwagę na właściwy wybór i przeprowadzenie procedury administracyjnej, w tym konsultacji społecznych jako kluczowy na etapie planowania inwestycji. Projekt ST MOFWł zawiera zamkniętą listę projektów przewidzianych do wsparcia, jednak poza nazwami projektów i ich beneficjentami, brak konkretnych odniesień przestrzennych do miejsc, w których będą one realizowane. W związku z tym stopień szczegółowości prognozy dostosowano do zawartych w projekcie dokumentu informacji.

Ocena potencjalnego oddziaływania na środowisko przeprowadzona została w odniesieniu do listy projektów podstawowych i listy projektów rezerwowych wybranych do wsparcia w ramach polityki terytorialnej dla Miejskiego Obszaru Funkcjonalnego Miasta Włocławka. Grupują się one w ramach 4 zasadniczych celów szczegółowych, tj. Gospodarka i wykształcone kadry, Zielona transformacja i gospodarka niskoemisyjna, Wysoka jakość życia społeczeństwa, Adaptacja i dostępna przestrzeń, które uzupełniają cel szczegółowy 5 – Wsparcie administracyjne. W znacznej części są to działania dedykowane mieszkańcom

i służące podniesieniu poziomu rozwoju społecznego, poprzez działania szkoleniowe lub aktywizacyjne, pozbawione charakteru inwestycyjnego, w związku z czym nie generują negatywnych oddziaływań na środowisko. Z kolei szereg działań o charakterze inwestycyjnym dotyczy niewielkich prac służących modernizacji, rozbudowie, przebudowie, doposażeniu istniejących obiektów lub urządzeń infrastruktury społecznej oraz technicznej. Tylko pojedyncze projekty wiążą się z realizacją nowego zagospodarowania najczęściej o niewielkiej skali, których oddziaływanie ma charakter lokalny, ograniczony do miejsca realizacji inwestycji, ewentualnie jej bezpośredniego sąsiedztwa. Przeprowadzona analiza przewidywanego oddziaływania wskazywanych do realizacji projektów na poszczególne komponenty środowiska (załącznik nr 1) wykazała, że znaczącego negatywnego wpływu można spodziewać się w przypadku realizacji dwóch projektów dotyczących uzbrajania terenów inwestycyjnych w MOFie Włocławka, na terenie gminy Chocień i gminy Lubień Kujawski. Jednocześnie zwraca się uwagę, że przewidywane znaczące oddziaływanie nie będzie dotyczyło obszarów Natura 2000, gdyż nie zostały one ustanowione na obszarach tych gmin, jak również w ich bezpośrednim sąsiedztwie.

Projekt ST MOFWł realizuje cele środowiskowe zapisane w dokumentach szczebla międzynarodowego, wspólnotowego i krajowego, w tym dążenie do zrównoważonego rozwoju, ochrony środowiska przyrodniczego i zapobiegania jego degradacji, przeciwdziałania, jak również adaptacji do zmian klimatu. Wpisuje się w proekologiczną politykę Unii Europejskiej, której celem jest wprowadzenie „zielonego ładu”. Realizowane projekty będą uwzględniały zasadę „nie czyni poważnych szkód” i nie wpłyną na pogorszenie obecnego stanu środowiska. Zidentyfikowane negatywne oddziaływania na środowisko będą ograniczone miejscowo, częściowo o charakterze przejściowym. Na dalszym etapie przygotowywania inwestycji zostaną opracowane działania zapobiegające, ograniczające lub kompensujące straty przyrodnicze w stosunku do zidentyfikowanych zagrożeń.

Realizacja projektu ST MOFWł będzie regularnie monitorowana i publikowana w formie „Raportu z realizacji ustaleń strategii terytorialnej dla Miejskiego Obszaru Funkcjonalnego Włocławka”. Monitorowanie będzie prowadzone w odniesieniu do wskaźników produktów i rezultatów założonych w poszczególnych projektach. Na podstawie wybranych wskaźników rezultatu związanych z efektem zrealizowanych przedsięwzięć możliwa będzie ocena ich wpływu na środowisko.

W świetle przeprowadzonej oceny oddziaływania na środowisko projektu ST MOFWł można stwierdzić, że realizacja jego ustaleń nie spowoduje znaczącego negatywnego oddziaływania na środowisko. Z kolei szereg projektów przewidzianych do realizacji będzie dotyczył wprowadzenia rozwiązań prośrodowiskowych w zakresie m.in. ograniczenia emisji zanieczyszczeń do wód i powietrza, racjonalnego wykorzystania zasobów czy odnowy przestrzeni publicznych i ich adaptacji do zmian klimatu. Realizacja ustaleń dokumentu przyczyni się do podniesienia poziomu rozwoju społeczno-gospodarczego Miejskiego Obszaru Funkcjonalnego Włocławka, w tym wsparcia procesu zielonej transformacji i gospodarki zeroemisyjnej. W efekcie można oczekiwać poprawy stanu środowiska oraz jakości życia i zdrowia mieszkańców tego obszaru.



## Wykorzystane materiały

W niniejszej prognozie oddziaływania na środowisko w szczególności korzystano z następujących opracowań, danych i materiałów:

### Dokumenty:

- Audyt krajobrazowy dla województwa kujawsko-pomorskiego
- Ocena zgodności z zasadą „nie czynić poważnych szkód” (DNSH) zakresów wsparcia zawartych w projekcie programu regionalnego Fundusze Europejskie dla Kujaw i Pomorza na lata 2021-2027, Kujawsko-Pomorskie Biuro Planowania Przestrzennego i Regionalnego we Włocławku, Toruń, 2022
- Plan gospodarki odpadami województwa kujawsko-pomorskiego na lata 2016-2022 z perspektywą na lata 2023-2028
- Plan gospodarowania wodami na obszarze dorzecza Odry z dnia 16 listopada 2022r.
- Plan gospodarowania wodami na obszarze dorzecza Wisły z dnia 4 listopada 2022r.
- Prognoza oddziaływania na środowisko projektu programu regionalnego Fundusze Europejskie dla Kujaw i Pomorza na lata 2021-2027
- Prognoza oddziaływania na środowisko projektu Strategii rozwoju województwa kujawsko-pomorskiego do 2030 roku – Strategia Przyspieszenia 2030+, Włocławek, 9 listopada 2020r.
- Program ochrony środowiska województwa kujawsko-pomorskiego na lata 2022-2030, przyjęty Uchwałą Nr XLVIII/646/22 Sejmiku Województwa Kujawsko-Pomorskiego z dnia 29 sierpnia 2022r.
- Programu Oczyszczania Kraju z Azbestu na lata 2009-2032 z dnia 14 lipca 2009r.
- Raport o ocenie stanu akustycznego środowiska na terenie województwa kujawsko – pomorskiego
- Raport o stanie akustycznym środowiska w Polsce na podstawie wyników realizacji map akustycznych + III runda realizacji map akustycznych, GIOŚ, Warszawa 2020
- Raport o stanie województwa kujawsko-pomorskiego w 2022 r., Zarząd Województwa Kujawsko-Pomorskiego, Toruń
- Roczna ocena jakości powietrza w województwie kujawsko-pomorskim. Raport wojewódzki za rok 2021, GIOŚ, Regionalny Wydział Monitoringu Środowiska w Bydgoszczy, Bydgoszcz, 2022
- Roczna ocena jakości powietrza w województwie kujawsko - pomorskim. Raport wojewódzki za rok 2022, GIOŚ, Regionalny Wydział Monitoringu Środowiska w Bydgoszczy, Bydgoszcz, 2023
- Stan środowiska w województwie kujawsko-pomorskim – Raport 2020, Główny Inspektorat ochrony Środowiska, Departament Monitoringu Środowiska, Regionalny Wydział Monitoringu Środowiska w Bydgoszczy, Bydgoszcz, 2020
- Strategia rozwoju województwa kujawsko-pomorskiego do 2030 roku – Strategia Przyspieszenia 2030+, przyjęta przez Sejmik Województwa Kujawsko-Pomorskiego z dnia 21 grudnia 2020r.

### Serwisy internetowe – bazy danych i informacji:

- Aktualizacja planów gospodarowania wodami na obszarach dorzeczy wraz z dokumentami planistycznymi stanowiącymi podstawę do ich opracowania (<http://karty.apgw.gov.pl:4200/informacje>)
- Bank Danych o Lasach (<https://www.bdl.lasy.gov.pl/portal>)
- Generalna Dyrekcja Ochrony Środowiska – Geoserwis (<http://geoserwis.gdos.gov.pl>)
- Geoportal Infrastruktury Informacji Przestrzennej ([geoportal.gov.pl](http://geoportal.gov.pl))
- Geoportal Województwo Kujawsko-Pomorskie (<https://geoportal.mojregion.info>)
- Hydroportal (<https://isok.gov.pl/hydroportal.html>)

- Internetowy atlas województwa kujawsko-pomorskiego (<http://atlas.kujawsko-pomorskie.pl>)
- Klimada 2.0 – Baza wiedzy o zmianach klimatu (<https://klimada2.ios.gov.pl/>)
- Klimat Polski 2021 ([imgw.pl](http://imgw.pl))
- Mapa korytarzy ekologicznych w Polsce (<http://mapa.korytarze.pl>)
- Państwowy Instytut Geologiczny, Centralna Baza Danych Geologicznych (<http://geoportal.pgi.gov.pl>)
- Serwis Natura 2000 (<http://natura2000.gdos.gov.pl>)
- System Wymiany Informacji o Różnorodności Biologicznej w Polsce ([biodiv.gdos.gov.pl](http://biodiv.gdos.gov.pl))

#### Serwisy internetowe instytucji:

- Generalna Dyrekcja Ochrony Środowiska (<https://www.gov.pl/web/gdos>)
- Generalna Dyrekcja Dróg Krajowych i Autostrad (<https://www.gov.pl/web/gddkia/generalna-dyrekcja-drog-krajowych-i-autostrad>)
- Główny Inspektorat Ochrony Środowiska, Państwowy Monitoring Środowiska (<https://www.gov.pl/web/gios/monitoring-stanu-srodowiska>)
- Główny Urząd Statystyczny (<https://www.stat.gov.pl>)
- Komenda Wojewódzkiej Państwowej Straży Pożarnej w Toruniu (<https://www.gov.pl/web/kwpsp-torun>)
- Komisja Europejska ([www.ec.europa.eu](http://www.ec.europa.eu))
- Kujawsko-Pomorski Urząd Wojewódzki w Bydgoszczy (<https://www.gov.pl/web/uw-kujawsko-pomorski>)
- Lasy Państwowe (<https://www.lasy.gov.pl/pl>)
- Państwowe Gospodarstwo Wodne Wody Polskie (<https://www.wody.gov.pl>)
- Urząd Marszałkowski Województwa Kujawsko-Pomorskiego w Toruniu (<https://www.kujawsko-pomorskie.pl>)

## Spis tabel

Tabela 1. Złoża kopalin w granicach MOF Włocławka.....	11
Tabela 2. Obszary Natura 2000 w MOF Włocławka .....	18
Tabela 3. Najważniejsze problemy oraz cele ochrony środowiskowa w MOF Włocławka .....	28

## Spis map

Mapa 1. Jednolite części wód powierzchniowych i podziemnych w MOF Włocławka .....	13
Mapa 2. Obszary prawnie chronione w MOF Włocławka (bez obszarów Natura 2000) .....	15
Mapa 3. Rozmieszczenie korytarzy ekologicznych w MOF Włocławka .....	17
Mapa 4. Obszary Natura 2000 w MOF Włocławka .....	19
Mapa 5. Obszar wymagający pogłębionej analizy z uwagi na znaczący spadek wartości krajobrazu.....	24

## Załącznik nr 1

Ocena przewidywanych oddziaływań projektów wskazywanych w projekcie Strategii Terytorialnej MOF Włocławka na elementy środowiska

## Oświadczenie

Oświadczam, że spełniam wymagania dotyczące autorów prognoz oddziaływania na środowisko o których mowa w art. 74a ust. 2 ustawy z dnia 3 października 2008 r. o udostępnianiu informacji o środowisku i jego ochronie, udziale społeczeństwa w ochronie środowiska oraz o ocenach oddziaływania na środowisko (tekst jednolity Dz. U. z 2023 r. poz. 1094 z późn. zm.).

Jestem świadomy odpowiedzialności karnej za złożenie fałszywego oświadczenia.

Patrycja Janowska

Załącznik nr 1. Ocena przewidywanych oddziaływań projektów wskazywanych w projekcie Strategii Terytorialnej MOF Włocławka na elementy środowiska

Lp.	Projekt	KOMPONENT ŚRODOWISKA												
		Natura 2000	Różnorodność biologiczna	Ludzie	Zwierzęta	Rośliny	Woda	Powietrze	Powierzchnia ziemi	Krajobraz	Klimat	Zasoby naturalne	Zabytki	Dobra materialne
Projekt do realizacji w ramach perspektywy finansowej 2021-2027														
<b>Cel główny:</b> Podniesienie poziomu rozwoju społeczno-gospodarczego oraz wsparcie procesu zielonej transformacji i gospodarki zeroemisyjnej														
<b>Cel szczegółowy 1. Gospodarka i wykształcone kadry</b>														
ZIT-WL-1	Sieć Włocławskiego Centrum Biznesu – Gmina Brześć Kujawski	0	0	+	0	0	0	0	0	0	0	0	0	+
ZIT-WL-2	Sieć Włocławskiego Centrum Biznesu – Gmina Lubraniec	0	0	+	0	0	0	0	0	0	0	0	0	+
ZIT-WL-3	Sieć Włocławskiego Centrum Biznesu – Gmina Włocławek	0	0	+	0	0	0	0	0	0	0	0	0	+
ZIT-WL-4	Sieć Włocławskiego Centrum Biznesu – Gmina Lubanie	0	0	+	0	0	0	0	0	0	0	0	0	+
ZIT-WL-5	Sieć Włocławskiego Centrum Biznesu – Gmina Baruchowo	0	0	+	0	0	0	0	0	0	0	0	0	+
ZIT-WL-6	Sieć Włocławskiego Centrum Biznesu – Gmina Lubień Kujawski	0	0	+	0	0	0	0	0	0	0	0	0	+
ZIT-WL-7	Poprawa efektywności funkcjonowania obiektu Włocławskiego Inkubatora Innowacji i przedsiębiorczości wraz z wdrożeniem proinnowacyjnych usług doradztwa zaawansowanego i specjalistycznego	0	0	+	0	0	0	0	0	0	0	0	0	+
ZIT-WL-41	Budowa budynku dydaktyczno-warsztatowego dla Zespołu Szkół w Kowalu	0	0	+	0	0	0	0	0	0	0	0	0	+
ZIT-WL-61	Dostosowanie kształcenia zawodowego do potrzeb rynku pracy – miasto Włocławek	0	0	+	0	0	0	0	0	0	0	0	0	+
ZIT-WL-64	Uzbrojenie terenów inwestycyjnych w MOF Włocławka – rozwój gospodarczy gminy Chocień	0	-	+	-	-	-	0	-	-	0	-	0	+
ZIT-WL-65	Uzbrojenie terenów inwestycyjnych gminy Lubień Kujawski	0	-	+	-	-	-	0	-	-	0	-	0	+
<b>Cel szczegółowy 2. Zielona transformacja i gospodarka niskoemisyjna</b>														
ZIT-WL-8	Poprawa funkcjonowania transportu zbiorowego w mieście Włocławek poprzez modernizację infrastruktury towarzyszącej transportowi zbiorowemu	0	0	+	0	0	0	+	0	0	+	0	0	+
ZIT-WL-9	Budowa i przebudowa dróg rowerowych na terenie miasta Włocławek	0	0	+	0	0	0	+	0	0	+	0	0	+
ZIT-WL-10	Tabor na potrzeby czystej komunikacji w mieście Włocławek	0	0	+	0	0	0	+	0	0	+	0	0	+
ZIT-WL-11	Kompleksowa modernizacja energetyczna budynku Szkoły Podstawowej w miejscowości Więśławice	0	0	+	0	0	0	+	0	0	+	0	0	+
ZIT-WL-12	Termomodernizacja budynku Zespołu Szkół im. Marii Grodzickiej w Lubrańcu Marysinie	0	0	+	0	0	0	+	0	0	+	0	0	+
ZIT-WL-13	Termomodernizacja budynków użyteczności publicznej na terenie Gminy Izbica Kujawska	0	0	+	0	0	0	+	0	0	+	0	0	+
ZIT-WL-14	Kompleksowa termomodernizacja budynków użyteczności publicznej na terenie gminy Lubraniec	0	0	+	0	0	0	+	0	0	+	0	0	+
ZIT-WL-15	Termomodernizacja budynków użyteczności publicznej na terenie miasta Włocławek	0	0	+	0	0	0	+	0	0	+	0	0	+
ZIT-WL-16	Termomodernizacja obiektów użyteczności publicznej gm. Włocławek	0	0	+	0	0	0	+	0	0	+	0	0	+
ZIT-WL-17	Kompleksowa termomodernizacja komunalnych budynków mieszkalnych w Kowalu	0	0	+	0	0	0	+	0	0	+	0	0	+
ZIT-WL-18	Kompleksowa modernizacja energetyczna komunalnych budynków mieszkalnych na terenie Miasta i Gminy Chodecz	0	0	+	0	0	0	+	0	0	+	0	0	+
ZIT-WL-19	Termomodernizacja komunalnego budynku mieszkalnego gm. Lubanie	0	0	+	0	0	0	+	0	0	+	0	0	+
ZIT-WL-20	Termomodernizacja komunalnych budynków mieszkalnych gm. Lubień Kujawski	0	0	+	0	0	0	+	0	0	+	0	0	+
ZIT-WL-21	Termomodernizacja komunalnych budynków mieszkalnych gm. Włocławek	0	0	+	0	0	0	+	0	0	+	0	0	+
ZIT-WL-22	Kompleksowa modernizacja energetyczna komunalnych budynków mieszkalnych na terenie Gminy Boniewo	0	0	+	0	0	0	+	0	0	+	0	0	+
ZIT-WL-23	Budowa kotłowni miejskiej w Brześciu Kujawskim	0	0	+	0	0	0	+	0	0	+	0	0	+
ZIT-WL-24	Wymiana źródeł ciepła w jednostkach organizacyjnych powiatu	0	0	+	0	0	0	+	0	0	+	0	0	+
ZIT-WL-25	Modernizacja ciepłowni lokalnej gm. Baruchowo	0	0	+	0	0	0	+	0	0	+	0	0	+

**Załącznik nr 1. Ocena przewidywanych oddziaływań projektów wskazywanych w projekcie Strategii Terytorialnej MOF Włocławka na elementy środowiska (cd)**

Lp.	Projekty do realizacji w ramach perspektywy finansowej 2021-2027	KOMPONENT ŚRODOWISKA												
		Natura 2000	Różnorodność biologiczna	Ludzie	Zwierzęta	Rośliny	Woda	Powietrze	Powierzchnia ziemi	Krajobraz	Klimat	Zasoby naturalne	Zabytki	Dobra materialne
ZIT-WL-26	Modernizacja lokalnego źródła ciepła z infrastrukturą towarzyszącą w Zespole Szkół Boniewo	0	0	+	0	0	0	+	0	0	+	0	0	+
ZIT-WL-27	Modernizacja lokalnych ciepłowni w obiektach użyteczności publicznej z wykorzystaniem OZE gm. Lubanie	0	0	+	0	0	0	+	0	0	+	0	0	+
ZIT-WL-28	Wymiana oświetlenia ulicznego na terenie gminy Lubraniec	0	0	+	0	0	0	0	0	0	+	0	0	0
ZIT-WL-29	Wymiana oświetlenia na energooszczędne na obszarze Miasta Włocławek	0	0	+	0	0	0	0	0	0	+	0	0	0
ZIT-WL-30	Zielone tereny Śródmieścia miasta Włocławek	0	+	+	+	+	+	+	+	+	+	+	0	+
ZIT-WL-31	Modernizacja stacji uzdatniania wody w m. Narty, gm. Lubień Kujawski	0	0	+	0	0	+	0	0	0	0	+	0	+
ZIT-WL-32	Modernizacja systemu wodociągowego w zakresie wprowadzenia inteligentnych rozwiązań gm. Kowal	0	0	+	0	0	+	0	0	0	0	+	0	+
ZIT-WL-33	Budowa i przebudowa infrastruktury służącej zaopatrzeniu ludności w wodę pitną na terenie gminy Chocień	0	0	+	0	0	+	0	0	0	0	+	0	+
ZIT-WL-34	Modernizacja systemu wodociągowego w zakresie wprowadzenia inteligentnych rozwiązań m. i gm. Chodecz	0	0	+	0	0	+	0	0	0	0	+	0	+
ZIT-WL-35	Wykonanie systemu zdalnego pomiaru i dystrybucji wody w sieci oraz radiowych pomiarów jej zużycia na danych obszarach gminy gm. Izbica Kujawska	0	0	+	0	0	+	0	0	0	0	+	0	+
ZIT-WL-36	Rozbudowa i modernizacja stacji uzdatniania wody w Szpetalu Górnym, gm. Fabianki	0	0	+	0	0	+	0	0	0	0	+	0	+
ZIT-WL-37	Modernizacja sieci wodociągowej na terenie gminy Lubraniec	0	0	+	0	0	+	0	0	0	0	+	0	+
ZIT-WL-38	Modernizacja sieci wodociągowej na terenie gminy Boniewo	0	0	+	0	0	+	0	0	0	0	+	0	+
<b>Cel szczegółowy 3. Wysoka jakość życia społeczeństwa</b>														
ZIT-WL-39	Przebudowa oraz remont Przedszkola Samorządowego w Izbicy Kujawskiej wraz z budową podjazdu dla osób niepełnosprawnych	0	0	+	0	0	0	0	0	0	0	0	0	+
ZIT-WL-40	Rozbudowa i modernizacja Przedszkola Publicznego nr 1 w Brześciu Kujawskim	0	0	+	0	0	0	0	0	0	0	0	0	+
ZIT-WL-42	Organizacja zajęć dla dzieci w wieku przedszkolnym gm. Włocławek	0	0	+	0	0	0	0	0	0	0	0	0	+
ZIT-WL-43	Organizacja zajęć i poprawa jakości opieki przedszkolnej w Gminie Brześć Kujawski	0	0	+	0	0	0	0	0	0	0	0	0	+
ZIT-WL-44	Poprawa jakości opieki przedszkolnej na terenie Miasta i Gminy Chodecz	0	0	+	0	0	0	0	0	0	0	0	0	+
ZIT-WL-45	Zwiększenie liczby miejsc przedszkolnych w Przedszkolu Samorządowym w Izbicy Kujawskiej	0	0	+	0	0	0	0	0	0	0	0	0	+
ZIT-WL-46	Organizacja zajęć dla dzieci w wieku przedszkolnym gm. Baruchowo	0	0	+	0	0	0	0	0	0	0	0	0	+
ZIT-WL-47	Upowszechnienie i zapewnienie wysokiej jakości edukacji przedszkolnej na terenie gminy Lubraniec	0	0	+	0	0	0	0	0	0	0	0	0	+
ZIT-WL-48	Utworzenie nowych miejsc i bieżące ich funkcjonowanie w placówkach przedszkolnych na terenie gminy Lubień Kujawski	0	0	+	0	0	0	0	0	0	0	0	0	+
ZIT-WL-49	Podniesienie kompetencji kluczowych uczniów z terenu Gminy Kowal	0	0	+	0	0	0	0	0	0	0	0	0	+
ZIT-WL-50	Podniesienie kompetencji kluczowych uczniów gm. Boniewo	0	0	+	0	0	0	0	0	0	0	0	0	+
ZIT-WL-51	Podniesienie jakości kształcenia ogólnego w gminie Lubień Kujawski	0	0	+	0	0	0	0	0	0	0	0	0	+
ZIT-WL-52	Organizacja dodatkowych zajęć dla dzieci w wieku szkolnym gm. Baruchowo	0	0	+	0	0	0	0	0	0	0	0	0	+
ZIT-WL-53	Uczymy się z pasją! gm. Chocień	0	0	+	0	0	0	0	0	0	0	0	0	+
ZIT-WL-54	Poprawa oferty edukacyjnej w Szkole Podstawowej im. Tadeusza Kościuszki w Chodczu	0	0	+	0	0	0	0	0	0	0	0	0	+
ZIT-WL-55	Organizacja zajęć dla dzieci w wieku szkolnym gm. Włocławek	0	0	+	0	0	0	0	0	0	0	0	0	+
ZIT-WL-56	Kompetencje kluczowe dla uczniów z gminy Fabianki	0	0	+	0	0	0	0	0	0	0	0	0	+
ZIT-WL-57	Podniesienie kompetencji kluczowych uczniów szkół podstawowych z gminy Fabianki	0	0	+	0	0	0	0	0	0	0	0	0	+
ZIT-WL-58	Wyrównywanie szans edukacyjnych poprzez podniesienie jakości i efektywności kształcenia ogólnego w gminie Lubraniec	0	0	+	0	0	0	0	0	0	0	0	0	+
ZIT-WL-59	Dostosowanie kształcenia ogólnego do potrzeb rynku pracy gm. Miasto Włocławek	0	0	+	0	0	0	0	0	0	0	0	0	+
ZIT-WL-60	Poprawa jakości edukacji w Szkole Podstawowej w Lubaniu	0	0	+	0	0	0	0	0	0	0	0	0	+
ZIT-WL-62	Remont pomieszczeń rehabilitacji w Izbicy Kujawskiej	0	0	+	0	0	0	0	0	0	0	0	0	+
ZIT-WL-63	Zakup aparatu rezonansu magnetycznego wraz z dostosowaniem pomieszczeń przy Powiatowym Centrum Zdrowia	0	0	+	0	0	0	0	0	0	0	0	0	+

**Załącznik nr 1. Ocena przewidywanych oddziaływań projektów wskazanych w projekcie Strategii Terytorialnej MOF Włocławka na elementy środowiska (cd)**

Lp.	Projekt do realizacji w ramach perspektywy finansowej 2021-2027	KOMPONENT ŚRODOWISKA												
		Natura 2000	Różnorodność biologiczna	Ludzie	Zwierzęta	Rośliny	Woda	Powietrze	Powierzchnia ziemi	Krajobraz	Klimat	Zasoby naturalne	Zabytki	Dobra materialne
ZIT-WL-66	Rozwój kultury na terenie Miasta i Gminy Chodecz	0	0	+	0	0	0	0	0	0	0	0	0	+
ZIT-WL-67	Budowa i rozbudowa instytucji kultury na terenie gminy Lubraniec	0	0	+	0	0	0	0	0	0	0	0	0	+
ZIT-WL-68	Przebudowa, remont oraz zakup wyposażenia na potrzeby prowadzenia edukacji kulturalnej w Miejsko-Gminnym Centrum Kultury w Izbicy Kujawskiej	0	0	+	0	0	0	0	0	0	0	0	0	+
ZIT-WL-69	Centrum Życia Społecznego – adaptacja Biblioteki Publicznej w miejscowości Grabkowo	0	0	+	0	0	0	0	0	0	0	0	0	+
ZIT-WL-70	Upowszechnianie działalności kulturowej na terenie Gminy Baruchowo	0	0	+	0	0	0	0	0	0	0	0	0	+
ZIT-WL-71	Wsparcie działalności Gminnego Ośrodka Kultury w Lubaniu	0	0	+	0	0	0	0	0	0	0	0	0	+
ZIT-WL-72	Doposażenie instytucji kultury gm. Włocławek	0	0	+	0	0	0	0	0	0	0	0	0	+
<b>Cel szczegółowy 4. Atrakcyjna i dostępna przestrzeń</b>														
ZIT-WL-73	Rozwój turystyki na terenie Miasta i Gminy Chodecz	0	0	+	0	0	0	0	0	0	0	0	0	+
ZIT-WL-74	Rozbudowa infrastruktury turystycznej na terenie gminy Baruchowo	0	0	+	0	0	0	0	0	0	0	0	0	+
ZIT-WL-75	Rozwój infrastruktury turystycznej, rekreacyjnej wraz z zakupem wyposażenia i sprzętu na terenie Gminy Izbica Kujawska	0	0	+	0	0	0	0	0	0	0	0	0	+
ZIT-WL-76	Rozwój infrastruktury i promocja oferty turystycznej w gminie Lubraniec	0	0	+	0	0	0	0	0	0	0	0	0	+
ZIT-WL-77	3-go Maja Woonerfem gm. Miasto Włocławek	0	0	+	0	+	+	+	+	+	+	0	+	+
ZIT-WL-78	Odnowa przestrzeni publicznej poprzez modernizację obiektów użyteczności publicznej na potrzeby społeczności lokalnej gm. Lubanie	0	0	+	0	0	0	0	0	+	0	0	0	+
ZIT-WL-79	Odnowa przestrzeni publicznych na terenie gminy Chocień	0	0	+	0	0	0	0	0	+	0	0	+	+
ZIT-WL-80	Odnowa przestrzeni publicznej w miejscowości Więśławice	0	0	+	0	0	0	0	0	+	0	0	+	+
ZIT-WL-81	Odnowa przestrzeni publicznej na obszarze miasta Brześć Kujawski	0	0	+	0	0	0	0	0	+	0	0	+	+
ZIT-WL-82	Odnowa przestrzeni publicznych na terenie Miasta i Gminy Chodecz	0	0	+	0	0	0	0	0	+	0	0	+	+
ZIT-WL-83	Odnowa przestrzeni publicznych na terenie Gminy Izbica Kujawska	0	0	+	0	0	0	0	0	+	0	0	+	+
ZIT-WL-84	Odnowa przestrzeni publicznej w Lubieniu Kujawskim	0	0	+	0	0	0	0	0	+	0	0	+	+
ZIT-WL-85	Odnowa przestrzeni publicznej na terenie Parku Kulturowego w Sarnowie	0	0	+	0	0	0	0	0	+	0	0	+	+
ZIT-WL-86	Odnowa przestrzeni publicznej na terenie Gminy Włocławek	0	0	+	0	0	0	0	0	+	0	0	+	+
ZIT-WL-87	Rewitalizacja - odnowa przestrzeni publicznej na terenie Gminy Boniewo	0	0	+	0	0	0	0	0	+	0	0	+	+
ZIT-WL-88	Odnowa przestrzeni publicznej w gminie Fabianki	0	0	+	0	0	0	0	0	+	0	0	+	+
ZIT-WL-89	Zagospodarowanie terenów przestrzeni publicznej gm. Baruchowo	0	0	+	0	0	0	0	0	+	0	0	+	+
<b>Cel szczegółowy 5. Wsparcie administracyjne</b>														
ZIT-WL-90	Wsparcie potencjału administracyjnego Biura Stowarzyszenia WŁOF – Zintegrowane Inwestycje terytorialne Miejskiego Obszaru Funkcjonalnego Włocławka - etap I	0	0	+	0	0	0	0	0	0	0	0	0	+
ZIT-WL-91	Wsparcie potencjału administracyjnego Biura Stowarzyszenia WŁOF – Zintegrowane Inwestycje terytorialne Miejskiego Obszaru Funkcjonalnego Włocławka - etap II	0	0	+	0	0	0	0	0	0	0	0	0	+
<b>Lista projektów rezerwowych</b>														
ZIT-WL-R1	Przebudowa i rozbudowa istniejącego Centrum Przesiadkowego we Włocławku w multimodalny węzeł przesiadkowy	0	0	+	0	0	0	+	0	0	+	0	0	+
ZIT-WL-R2	Termomodernizacja obiektów użyteczności publicznej gm. Włocławek	0	0	+	0	0	0	+	0	0	+	0	0	+
ZIT-WL-R3	Utworzenie Parku Grzywno we Włocławku jako ogólnodostępnej przestrzeni rekreacyjno-wypoczynkowej	0	0	+	0	+	0	0	0	0	0	0	0	+
ZIT-WL-R4	Rozbudowa stacji uzdatniania wody poprzez budowę studni głębinowej z rurociągiem przesyłowym do SUW gm. Boniewo	0	0	+	0	0	+	0	0	0	0	+	0	+

Załącznik nr 1. Ocena przewidywanych oddziaływań projektów wskazanych w projekcie Strategii Terytorialnej MOF Włocławka na elementy środowiska (cd)

Lp.	Projekty do realizacji w ramach perspektywy finansowej 2021-2027	KOMPONENT ŚRODOWISKA												
		Natura 2000	Różnorodność biologiczna	Ludzie	Zwierzęta	Rośliny	Woda	Powietrze	Powierzchnia ziemi	Krajobraz	Klimat	Zasoby naturalne	Zabytki	Dobra materialne
ZIT-WL-R5	Rozwój infrastruktury turystycznej, sportowej i rekreacyjnej na terenie Gminy Boniewo	0	0	+	0	0	0	0	0	0	0	0	0	+
ZIT-WL-R6	Odnowa przestrzeni publicznej - utworzenie terenu sportowo-rekreacyjnego w miejscowości Probstwo Dolne	0	0	+	0	0	0	0	0	0	0	0	0	+
ZIT-WL-R7	Budowa biblioteki wraz z infrastrukturą i wyposażeniem w miejscowości Boniewo	0	0	+	0	0	0	0	0	0	0	0	0	+
ZIT-WL-R8	Budowa basenów letnich w Brześciu Kujawskim	0	0	+	0	0	0	0	0	0	0	0	0	+
ZIT-WL-R9	Rozwój infrastruktury i promocja oferty turystycznej w gminie Lubraniec (ścieżki rowerowe)	0	0	+	0	0	0	0	0	0	0	0	0	+

Źródło: opracowanie własne

Oddziaływanie:

- + pozytywne
- negatywne
- 0 nie stwierdzono lub nieznaczące